

**ПАМЯТНИКИ ИСТОРИИ И КУЛЬТУРЫ СССР
(недвижимые)**

СОЮЗНАЯ РЕСПУБЛИКА РСФСР

Министерство культуры Главное управление по охране памятников истории и культуры.
(наименование республиканского органа памятников)

П А С П О Р Т

I. НАИМЕНОВАНИЕ ПАМЯТНИКА Дом В.С.Александрова.

II. ТИПОЛОГИЧЕСКАЯ ПРИНАДЛЕЖНОСТЬ

памятник археологии	памятник истории	памятник архитектуры	памятник монумент. иск-ва
		2	

III. ДАТИРОВКА ПАМЯТНИКА (или дата исторического события, с которым связано возникновение памятника—для памятников истории) Начало XX века.

IV. АДРЕС (местонахождение) ПАМЯТНИКА г.Рязань, ул.Свободы, 39
(АССР, край, область, район, автономная обл.,

национальный округ, населенный пункт; пути подъезда)

V. ХАРАКТЕР СОВРЕМЕННОГО ИСПОЛЬЗОВАНИЯ

по первонач. назначению	культурно-просветит.	туристско-экскурсион.	лечебно-оздоровительн.	жилые помещения	хозяйственное	не используется
	музей библ. клуб		больн. санат. д/отд.	+	учреждение торгов. промышл. склад	

ПРИЛОЖЕНИЯ:

- Фото общего вида— 4
- Фото фрагментов— II
- Генплан— I
- Обмеры: план— I
- фасад—
- разрез—
- схема фотофиксации — I
- Схематический план
- охранной зоны—
- вкладыш к разделу УЩа/ — I стр.

а)

для памятников археологии
для памятников истории
для памятников архитектуры
и монументального искусства

— история возникновения, кем и когда производились разведки и раскопки, место хранения коллекций.
— история возникновения: краткая характеристика событий и лиц, в связи с которыми объект приобрел значение памятника.
— автор, строитель, заказчик, история создания.

Здание, на основании стилистических особенностей, построено в начале XX века. Согласно сведениям, полученным от местных жителей, дом принадлежал железнодорожному чиновнику Василию Степановичу Александрову.

б) перестройки и утраты, изменившие первоначальный облик памятника.

Первоначальные веранда южного фасада и наружная лестница восточного фасада разобраны, на их месте выстроены новые, вероятно, с повторением прежних форм.

в) реставрационные работы (общая характеристика, время, автор, место хранения документации)

Реставрационные работы не проводились.

VII. ОПИСАНИЕ ПАМЯТНИКА

- | | |
|---------------------------------|---|
| для памятников археологии | —характер культурного слоя, важнейшие находки, |
| а) { для памятников истории | —характеристика памятника, наличие текст и время установления мемориальной доски. |
| | —основные особенности планировочной, композиционно-пространственной структуры и конструкций; характер декора фасадов и интерьеров; наличие живописи, скульптуры, прикладного искусства; строительный материал, основные габариты. |
| для памятников монумент. иск-ва | —основные особенности композиционного и колористического решения; тексты, материал, техника, размер. |

Здание расположено вдоль красной линии улицы, выходя на неё главным/северным/фасадом. Одноэтажный деревянный, обшитый вертикальным тёсом, на кирпичном цоколе дом построен в стиле модерн. Прямоугольный в плане объём покрыт вальмовой кровлей. Над северо-восточным углом возвышается открытая башенка с пологой четырёхскатной кровлей, которая вносит асимметричный акцент в объёмную композицию здания/см. фото № 2/.

Главный фасад с симметричной композицией основной плоскости включает пять окон/см. фото № 2/. Широкое центральное окно имеет трёхчастную структуру/см. фото № 3/. Его фланкируют узкие окна, близко расположенные к центральному проёму/см. фото № 3, 4/. Более широкие простенки отделяют их от боковых окон/см. фото № 5/. Все проёмы декорированы одинаковыми наличниками с набитыми на них вертикальными и горизонтальными рейками/см. фото № 3-5/, завершены профилированными сайдиками. Подоконники объединены непрерывной тягой. Асимметрию в композицию фасада вносит парадный вход, слегка отступающий вглубь от плоскости фасада/см. фото № 6/ с нависающим над ним карнизом в виде навеса. Двустворчатая дверь с изящными, плавно изогнутыми ручками обрамлена наличником, схожим с наличниками окон/см. фото № 6, 7/. Деревянное крыльцо перед входом ограничено с востока оградой-забором, по видимому,

5) общая оценка общественной, научно-исторической и художественной значимости памятника. продолжав- /см. вкладыш /

Лучший памятник деревянной архитектуры в стиле модерн в Рязани. Здание отличается стилистической цельностью и прекрасной сохранностью своего архитектурного облика, как снаружи, так и внутри.

VIII. ОСНОВНАЯ БИБЛИОГРАФИЯ, АРХИВНЫЕ ИСТОЧНИКИ, ИКОНОГРАФИЧЕСКИЙ МАТЕРИАЛ,

Библиографических и других источников не имеется.

Планы, кроки, фото и негативы хранятся в Рязанском областном управлении культуры.

XI. ТЕХНИЧЕСКОЕ СОСТОЯНИЕ

		хорошее	среднее	плохое	аварийное
характеристика общего состояния:					
для памятников археологической	культурного слоя				
	важнейших находок				
для памятников архитектуры и истории	конструкций	+			
	стен	+			
	покрытий	+			
	потолков	+			
	пола	+			
	декора фасадов	+			
	интерьера	+			
в интерьере:	живописи				
	скульптуры				
	прикл. иск-ва				
для памятников монументального искусства	цоколя				
	постаментов				
	скульптуры				
	грунта				
	красочного слоя				

X. СИСТЕМА ОХРАНЫ

а) категория охраны: союзная | республ. | местная | не состоит
 б) дата и № документа о принятии под охрану: Нет

в) границы охранной зоны регулирования застройки (краткое описание со ссылкой на утверждающий документ)

Границы охранной зоны не установлены.

г) балансовая принадлежность и конкретное использование: Жилой дом

д) дата и № охранного документа: Нет

Дата составления паспорта: _____ Составитель: искусствовед Г.К. Смирнов
 (ф. и., должность или профессия)
 " Октябрь 1986 (подпись)

Инспектор по охране памятников: _____

М. П.



D000001642

(подпись)

Вкладыш к паспорту "Дом Александрова, Рязань, ул. Свободы, 39."

К разделу VIIa/ /Продолжение/:

шейся вдоль красной линии улицы/см. фото №8/. Глухой дощатый забор, расчленённый накладной "аркатурой"^{имеет} завершение в виде четверти окружности с радиальными "отрелами". Венчающий карниз главного фасада - профилированный, под ним проходит стилизованный триглифно-метопный фриз/см. фото № 79/. Возвышающаяся над парадным входом башенка представляет собой квадратную в плане беседку-бедьведер с четырьмя опорами. Пространство между опорами частично забрано своеобразной "плетёнкой" из крест накрест положенных узких досок. "Плетёнка" образует изысканной формы проёмы с двухарочными перемычками. Свес кровли/венчающий карниз/поддерживается кронштейнами. Южный фасад, выходящий в сад, имеет в центре открытую веранду /см. фото №II/. Выходящий на неё дверной проём вместе с фланкирующими его окнами образует тройной проём. Окна по сторонам веранды имеют лучковые перемычки. На восточном фасаде/см. фото № 12/расположен "чёрный" вход в дом. Западный фасад сделан в виде глухого кирпичного брандмауера.

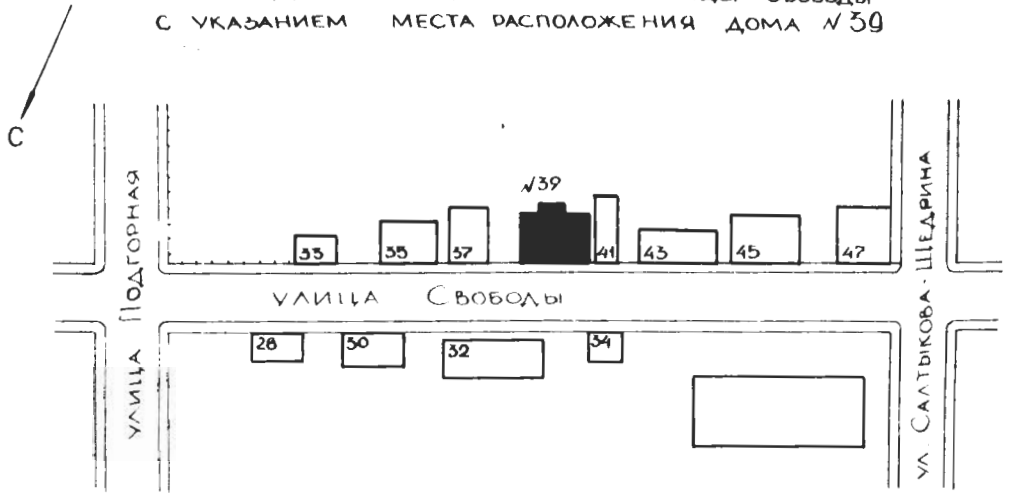
Внутренняя планировка - анфиладного типа. Три комнаты, окнами выходящие на улицу, образуют парадную анфиладу. Ей соответствует с садовой стороны вторая анфилада из трёх комнат. Угловое юго-восточное помещение сообщается с сенями, куда ведут парадный и "чёрный" входы и где устроена деревянная двухмаршевая лестница на башенку. Высота помещений - 3,42 м.

В интерьере сохранились две печи с белым гладким кафелем размером 22 x 30,5 см/см. фото №14/, двустворчатые филёнчатые двери/см. фото № 13/, лестница украшена точёными балясинами/см. фото №15/. Стены - голые отёсанные брёвна, потолки обшиты досками/см. фото №13, 14/. Полы дощатые, без фриза.

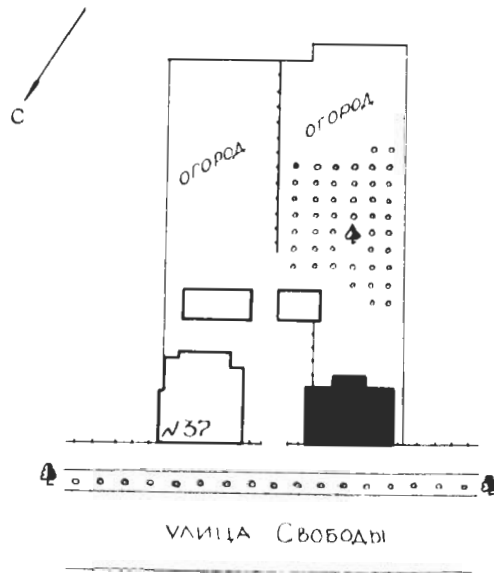
В брандмауерной стене система перевязки кирпичной кладки - верстовая, шов-валик, размеры кирпича: 25,5/26,5/x12/12,5/x6,5 см.

Г. РЯЗАНЬ
УЛ. СВОБОДЫ, 59
ДОМ В.С. АЛЕКСАНДРОВА
НАЧ. XXV.

1. СХЕМАТИЧЕСКИЙ ГЕНПЛАН УЛИЦЫ СВОБОДЫ
С УКАЗАНИЕМ МЕСТА РАСПОЛОЖЕНИЯ ДОМА № 59



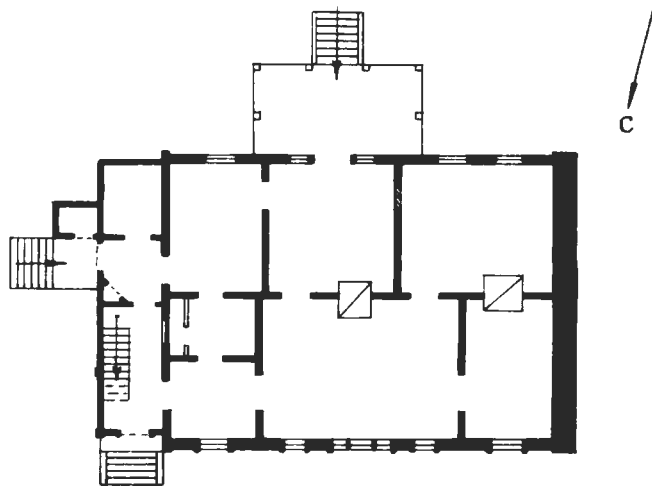
2. ГЕНПЛАН УЧАСТКА



0 50м

СМИРНОВА Е.Н.
1986г.

Г. РЯЗАНЬ
УЛ. СВОБОДЫ, 39
ДОМ В.С. АЛЕКСАНДРОВА
НАЧ. XX В.



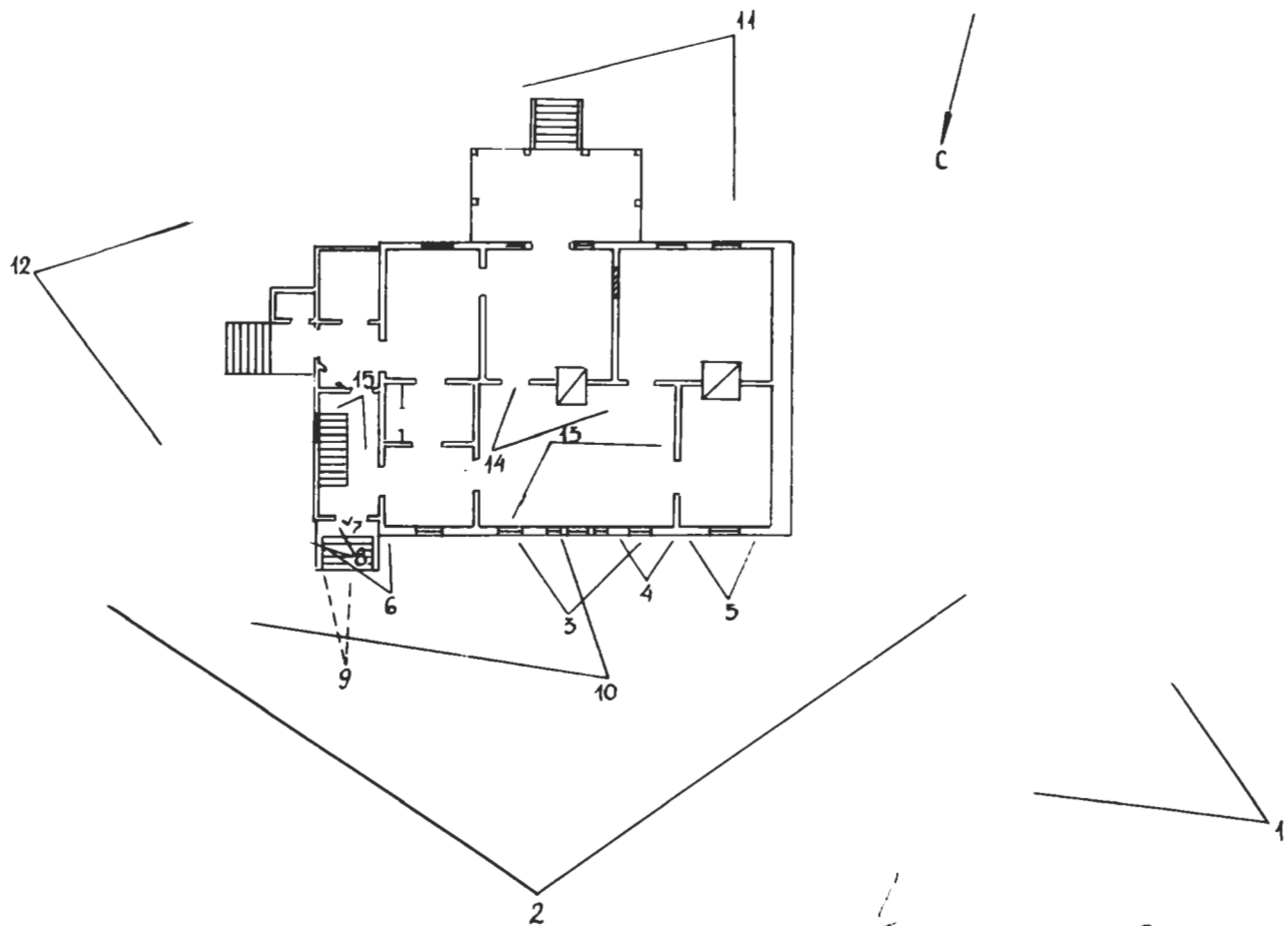
УЛИЦА СВОБОДЫ

0 10м

3

СМИРНОВА Е.Н.
1986г.

г. РЯЗАНЬ, ул СВОБОДЫ, 39
ДОМ В.С. АЛЕКСАНДРОВА, НАЧ XXV.
СХЕМА ФОТОФИКСАЦИИ



СМИРНОВА Е.М.
1986г.



г. Пермь, ул. Водопроводная, 59

№1

бумага В.С. Александрова мар. XIX в.

Обучение в гимназии, гимназия

Коро А. Мареева, 1986



39

г. Рязань, ул. Свободы, 39.

N2

дом В.С. Александрова в XX в.

Северный фасад

фото А. Шароухова, 1986



г. Рязань, ул. Свободы, 39

№3

дом В.С. Александрова, нач. XX в.

центральное окно сев. фасада

фот. А. Марочкова, 1986



г. Рязань, ул. Свободы, 39

№4

Зам. В. С. Александрова нар. XX в.

Среднее окно
сев. фасада

Фот. А. Шайкунова 1986



г. Рязань, ул. Свободы, 39

№5

дом В. С. Александрова, нач. XX в.

Боковое окно
св. фасада

Рис. А. Манухова, 1986.



2 Рязань, ул. Свободы, 39

№6

Дача В. С. Александрова, на XX в.

Старинный вход

Фот. А. Мамонтова 1986



г. Рыбинск, ул. Свободы, 39.
Фами. В.С. Александрова нач. XV в.

N 7

Дверные ручки парадного входа

Фот. А. Мароухова, 1986



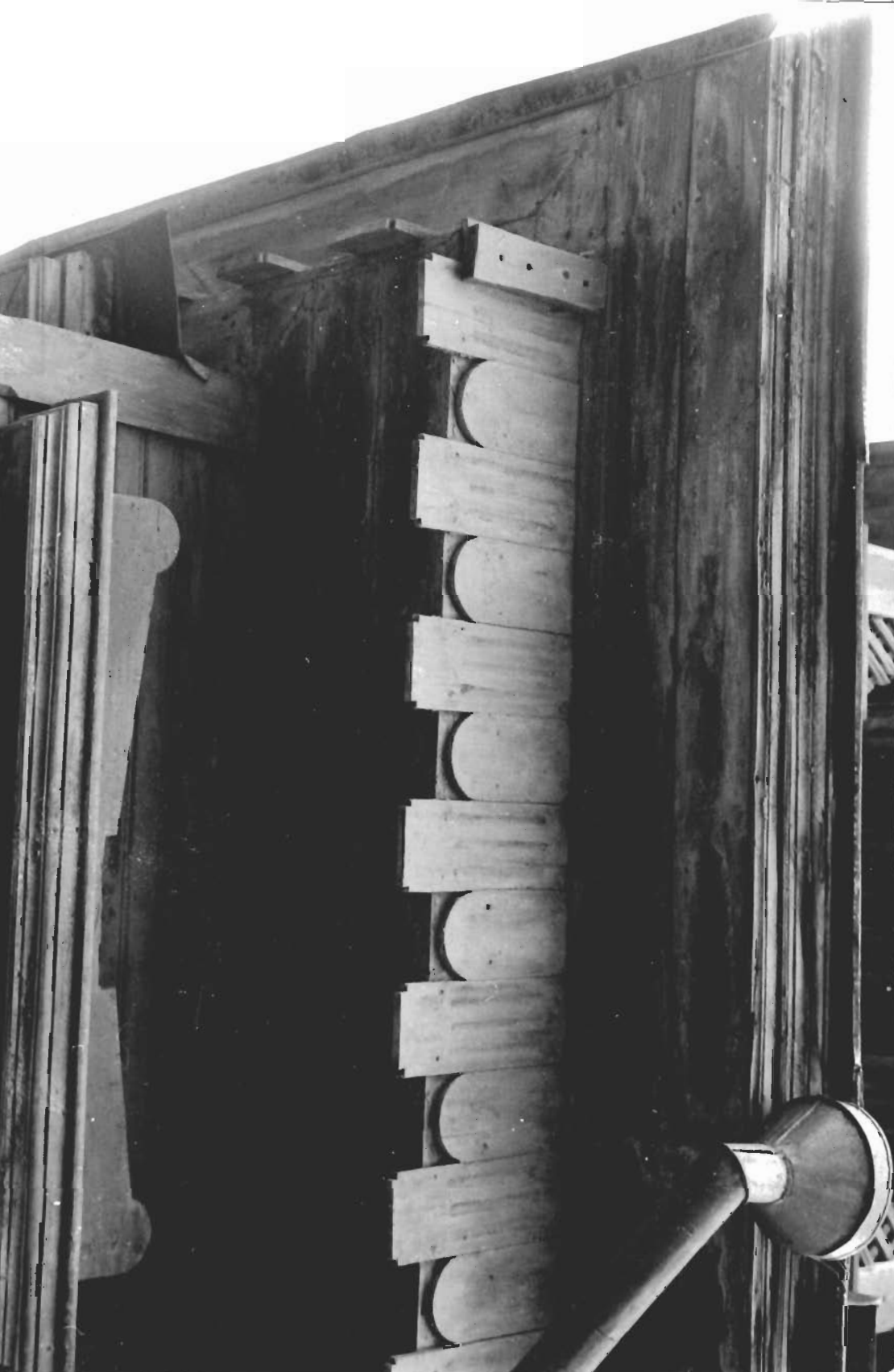
г. Рязань, ул. Свободы, 39.

№ 8

дом В. С. Александрово № XXV

Ограда, прилегающая
к парадному входу

Росс А. Шареева, 1986



г. Рязань, ул. Свободы, 39.

№9

дом В. С. Александрова, нач. XX в.

Верхний карниз на сев. фасаде

Росл А. Макарова, 1986.



39

г. Рязань, ул. Свободы, 39.

№10

Баш В. С. Александрова, 1102. XXV

Башенка

Фот. А. Шаронова, 1986



г. Рыбинь, ул. Свободы, 39.
Земли В. С. Александрова, над XX в.

Общий вид с юга

Фот. А. Шарохова, 1986



г. Карамь ул. Соловьева 33

N12

Дом В.С. Александрова над XV в

Воскресный распад

Роса А Шаронова 1986



г. Рязань ул. Свободы, 39

N13

дом В. С. Александрова, под XXV

Центральная комната

параллель архивадо. Вид на окна

фото А Шареева 1986



г. Рязань, ул. Святые, 39

дом. В. С. Александрова, ил. $\frac{N14}{XX}$

Центральная кошковая
парадная акриловая.

Вид на пень.

фото А. Шарошкова, 1986.



г. Рязань, ул. Свободы, 39. N15
Ленин В с Александрова мар XXV

Лестница на даченку

срочно А. Шароухова, 1986

МИНИСТЕРСТВО КУЛЬТУРЫ СССР
СОЮЗНАЯ РЕСПУБЛИКА

ПАМЯТНИКИ ИСТОРИИ И КУЛЬТУРЫ СССР недвиж.

З.2. 1.43.14.

РФСР МК Гл.упр.по охр.пам-ков ист.и культ.

наименование республиканского органа охраны

Адрес

г.Рязань, ул.Свободы,39.

(АССР, край, область, район, автономная обл., национальный округ, населенный пункт)

УЧЕТНАЯ КАРТОЧКА

I. НАИМЕНОВАНИЕ ПАМЯТНИКА

Дом В.С.Александрова.

II. ТИПОЛОГИЧЕСКАЯ
ПРИНАДЛЕЖНОСТЬ

памятник
археологии

памятник
истории

памятник
архитектуры

памятник
монумент. ис-ва

III. ДАТИРОВКА ПАМЯТНИКА

Начало XX века.

IV. ХАРАКТЕР
СОВРЕМЕННОГО
ИСПОЛЬЗОВАНИЯ

по перво-
начальному
назначению

культурно-
просвети-
тельное

туристско-
экскурсион-
ное

лечебно-
оздорови-
тельное

жилое
помещение

хозяйст-
венное

не исполь-
зуется

+

предлож. по использ.
V. ХАРАКТЕРИСТИКА
ТЕХНИЧЕСКОГО
СОСТОЯНИЯ

хорошее

среднее

плохое

аварийное

+

союзная

республ.

местная

не состоит

+

наличие утвержденной охранной зоны

да

нет

+

VII. НАЛИЧИЕ
ДОКУМЕНТАЦИИ

паспорт

фотографии

обмеры

реставрац. материалы

+

+

+

место хранения документов

органы охраны

реставрац. мастерские

музей, архив,
НИИ

Дата составления карточки
Октябрь 1986 г.

союзный

республикан.

местный

республикан.

местный

ВНИИ

Составитель

искусствовед Т.К.Смирнов

Старший инженер производственной группы
по охране памятников

(ф. и. о. должность или профессия, подпись)

УЧЕТНАЯ КАРТОЧКА (оборотная сторона)

Фото или схематический план



Краткое описание

Одноэтажный деревянный, обшитый вертикальным тёсом дом в стиле модери стоит вдоль красной линии улицы. Над прямоугольным в плане объёмом, покрытым вальмовой кровлей, возвышается угловая башенка-белvedere. Главный фасад с симметрично расположенными пятью окнами имеет парадный вход сбоку. Фасад, обращённый к саду, отмечен в центре открытой верандой. На боковом фасаде расположен "черный" вход. Внутренняя планировка — афиладного типа. В интерьере сохранились две кафельные печи, филёнчатые двери, лестница на башенку украшена точёными балюстрадами.

Лучший в Рязани памятник деревянной архитектуры в стиле модери.