

ПАМЯТНИКИ ИСТОРИИ И КУЛЬТУРЫ СССР
(недвижимые)СОЮЗНАЯ РЕСПУБЛИКА РСФСРМинистерство культуры Государственная инспекция
(наименование республиканского органа охраны памятников)
по охране памятников истории и культуры

ПАСПОРТ

I. НАИМЕНОВАНИЕ ПАМЯТНИКА Часовня Знаменная БогородицыII. ТИПОЛОГИЧЕСКАЯ
ПРИНАДЛЕЖНОСТЬ

памятник археологии	памятник истории	памятник архитектуры	памятник монумент иск-ва
		4	

III. ДАТИРОВКА ПАМЯТНИКА (или дата исторического события, с которым связано возникновение памятника—для памятников истории)

XVIII в.IV. АДРЕС (местонахождение) ПАМЯТНИКА Карачаевская АССР, Мевдене-горский р-н, дер. Горба, в 5 км от о. Тисани
(АССР, уезд, область, район, автономия обл., национальный округ; населенный пункт; путь подъезда)V. ХАРАКТЕР
СОВРЕМЕННОГО
ИСПОЛЬЗОВАНИЯ

по назначению, на специальность	культурно-просветит.	туристско-экскурсион.	лечебно-оздоровительная	жилищно-помещения	хозяйственно-испольное	не используется
музей, библ., клуб		+	бальн., санат., дюрб.		урегулирование земель, временная склад	

ПРИЛОЖЕНИЯ:

Фото общего вида — 3
 Фото фрагментов — 1
 Генплан —
 Обмеры: план — 1
 фасад —
 разрез —
 Схематический план
 охранной зоны —

VI. ИСТОРИЧЕСКИЕ СВЕДЕНИЯ

- | | | | |
|----|---|--|---|
| а) | } | для памятников археологии | — история возникновения, кем и когда производились раскопки и раскопки, место хранения коллекций. |
| | | для памятников истории | — история возникновения; краткая характеристика событий и лиц, в связи с которыми объект приобрел значение памятника. |
| | | для памятников архитектуры и монументального искусства | — автор, строитель, заказчик, история создания. |

Автор, строитель, заказчик не известны.

Дата постройки часовни определена путём анализа архитектурно-конструктивных особенностей сооружения с учётом архивных данных и рассказов местных жителей.

- б) перестройки и утраты, изменившие первоначальный облик памятника.

Строилась одновременно.

- в) реставрационные работы (общая характеристика, время, автор, место хранения документации)

Проводились под руководством архитектора Опаловникова А. В.

Чертежи и проект реставрации хранятся в фондах музея, Кинеш.

для памятников археологии для памятников истории а) для памятников архитектуры для памятников монумент, иск-ва	— характер культурного слоя, важнейшие находки, — характеристика памятника, наличие, текст и время установления мемориальной доски, — основные особенности планировочной, композиционно-пространственной структуры и конструкции; характер декора фасадов и интерьеров; наличие живописи, скульптуры, прикладного искусства; строительный материал, основные габариты, — основные особенности композиционного и колористического решения; текст, материал, техника, размер.
---	--

Часовня крестовая с шатровой колокольней. Трехмаршевый ваткутовой сруб разделен поперечными стенами на 3 яруса: собственно часовню (345 x 350), трехмаршевую (345 x 280) и сени (345 x 440). Оси пересечения общей двускатной крыши по редковрубленным слесам, в конек которой врезана крупная шавка, крытая меховым.

Над западной частью сени возвышается четвертая основа колокольни. Сверху он огражден красной тесой палуб и редкой подзором, прибитыми в торцах бревен. Четвертая несет шатровый восьмерик с покосом и шильными выносом палубы красного теса. Над ним — восьмистолбовый звонница под шатровой пирамидой шатра. Столбы звонницы двойные: внутренние — шавка, карузные — редкие (3-хрубинообразное змеевидное, редкие — прямостолбными втавками). Ограждение звонницы из горизонтальной теса. Верхняя обвязка столбов двойная из прямоугольных брусков. Между ними концы верхних брусков прибит подзор, аналогичной подзору четверика. Внутренней нижней обвязке редкие — нижняя на грань скошена и украшена редковрубленным выносом. Между столбами столбов проходит редкой подзор. Красный тес палубы шатра в больших выносах. Шатер увенчан меховой шавкой.

б) общая оценка общественной, научно-исторической и художественной значимости памятника.

(см. приложение)

VIII. ОСНОВНАЯ БИБЛИОГРАФИЯ, АРХИВНЫЕ ИСТОЧНИКИ, ИКОНОГРАФИЧЕСКИЙ МАТЕРИАЛ.

1. Lars Pettersson. *Tänieniemien kirkollinen puurakennus*. Aikiston esittely. Helsinki. 1950.
2. И. Фартенев, В. Федоров, *Архитектурные памятники русского Севера*. Л.-М. 1968.
3. В. Орфинский, *Путь души в шесть столетий*, *Литпрозаведок*, 1967.

XI. ТЕХНИЧЕСКОЕ СОСТОЯНИЕ

характеристика общего состояния:
 для памятников археологии культурного слоя
 для памятников архитектуры и истории вагонных извозок
 конструктивная
 стены
 покрытие
 полов
 пола
 декора фасадов
 интерьеров

в интерьере: живопись
 скульптура
 прикл. и т.д.

для памятников монументального искусства: мозаика
 позолота
 скульптура
 группа
 красочного слоя

хорошее	среднее	плохое	аварийное
	+	.	

X. СИСТЕМА ОХРАНЫ

а) категория охраны

союзная	республ.	местная	не состоит
	+	+	

б) дата и № документа о принятии под охрану 11.12 1980

в) границы охранной зоны и зоны регулирования застройки (краткое описание со ссылкой на утверждающий документ)

Охранная зона музея "Кизаси".

г) балансовая принадлежность и конкретное использование Министерство культуры К.АССР
Экспонат музея "Кизаси"

д) дата и № охранного документа

Дата составления паспорта

Составитель Величук В.А.
и. о. Должность или профессия

20 января 1970 г.

Инспектор по охране памятников



D000027487

(подпись)

1. Продолжение пункта VII.

С юга к сеним примыкает одностороннее крыльцо с пятью редкими столбами, несущими двукатную асимметричную крышу.

Восточный фасад здания украшают широкие доски прищипки, поредавшие по контуру вследствие выгнивания в коньку и свесах. Орнаментированы и потоки безвоздушной крыши часовни — полочка, идущая вдоль дубов — потоков и под ней — ритмично повторяющийся мотив пучков.

Конструкция традиционная. Здание рублено, в обло. Двукатная крыша по следам, врубленным в каждую пару «самцов», безвоздухая с «курницами», «потоками» и «маломан».

Четыре восточных устья столба параллельно опираются на диагональное бревно, проходящее под перекрестием сени. Четыре западных столба врублены в бревно, параллельные грани восьмерика на уровне нижних венцов. Там звонницы — из досок по наклонным стропилам. Тоталок звонницы — из тески, опирающийся на обвязку столбов и две поперечные балки. Прямые врублены в верхнюю обвязку столбов и ищут продольную балку — опору оседа столба стропильного шатра. Главки каркавные с мешковым покрытием по сплошной дощатой обшивке.

Стены внутри часовни отесаны. Полы и потоки продольные по поперечным балкам. В северо-западной углу сени — иконостас на колокольню. Сени освещаются тремя трёхкосячными окнами с затеками и косяк врубкой косяков. Трёхкосячные двери, ведущие в сени и из сени в трапезную, аналогичной конструкции.

(см. продолжение).

2. Прорисовки пункта VII.

Трапезная освещена с юга одним ко-
смицательным окном с кодоконной доской. Рядом
подобными окнами освещено помещение соб-
ственно павовши, соединённое с трапезной
широким арочным проёмом.

Произведения живописи, связанные с памятником.

Нижне иконы иконостаса переведены
на хранение в музей „Киев“.

1. Двухрядная икона XVIII в. Верх - деисус,
пятифигурный. Низ - местный ряд из трёх
икон: „Знамение Богородицы“ с 10-ю князьями,
„Битва новгородцев с суздальцами“ (сред-
ник утрачен), „Витие архиепископа
Медоста“ (средних утрачен); Схематическая
тема господних.

2. Четырёхцветная икона XVIII в. „Нико-
ла“, „Три святителя“, „Богородица“ и „Покров“.

3. „Святая Анна, Иоанн Богослов“ —
XVIII — XIX вв.

4. „Святая мученица Злата и преподоб-
ный Макарий Платоводский“ — XVIII — XIX вв.

5. „Вседержитель с припадшими Зоси-
мой и Савватием“ — XIX в.

6. „Богородица скорбящая“ — XVIII в.

7. „Страшный суд“ — 1843 г.

А также роспись „неба“ — вторая половина XVIII в.

Состоит из круглого медальона — средника
с изображением „Вседержителя“, 16-ти князья-
разных икон с изображением ангелов.











ПАМЯТНИКИ ИСТОРИИ И КУЛЬТУРЫ СССР

(недвижимые)

СОЮЗНАЯ РЕСПУБЛИКА РОССИЯ

Министерство культуры, Главное управление охраны, реставрации и использования памятников истории и культуры
(наименование республиканского органа охраны и использования памятников истории и культуры)

ПАСПОРТ

I. НАИМЕНОВАНИЕ ПАМЯТНИКА Часовня Знамения БогородицыII. ТИПОЛОГИЧЕСКАЯ
ПРИНАДЛЕЖНОСТЬ

памятник архитектуры	памятник истории	памятник архитектуры	памятник монументальной скульптуры
		4	

III. ДАТИРОВКА ПАМЯТНИКА (или дата исторического события, с которым связано возникновение памятника—для памятников истории)

XVII в.IV. АДРЕС (местонахождение) ПАМЯТНИКА Карельская АССР, Медвежьегорский р-он,
(АССР, край, область, район, автономная обл.)дер. Корба, 63 км. от г. Петрозаводска, 5 км. от о. Кижы по озеру.

(индивидуальный объект, населенный пункт, туристский объект)

V. ХАРАКТЕР
СОВРЕМЕННОГО
ИСПОЛЬЗОВАНИЯ

по первонач. назначению	культурно-просветит.	туристско-экскурсион.	лечебно-реабилитацион.	жилищно-быт.	хозяйств.	не используется
	муз. сб-ка, клуб	+	бальнотерапевт. центр		устройство территории, приусадеб. ск. парк	

ПРИЛОЖЕНИЯ:

Фото общего вида—3
 Фото фрагментов—3
 Генплан—
 Обмеры: план—1
 фасад—
 разрез—
 Схематический план
 охранный зоны
 Вкладыши—1

а)	для памятников археологии	— история возникновения; кем и когда производилась раскопки и раскопки, место хранения коллекций.
	для памятников истории	— история возникновения; краткая характеристика событий и лиц, в связи с которыми объект признан объектом заповедия.
	для памятников архитектуры и монументального искусства	— автор, строитель, заказчик, история создания.

Автор, строитель, заказчик неизвестны.

Датируется на основании архитектурно-конструктивных особенностей серединой XVIII века.

В часовне хорошо читаются несколько строительных периодов:

1 - XVIII в., простая клетская часовня, сруб собственно часовни и сеней, позднее трансформировавшихся в трапезную, с крыльцом и входом с западной стороны.

2-й период - начало - середина XIX в., - пристройка сруба современных сеней со звонницей.

3-й период - конец прошлого начало XX века, тесовая обшивка сруба, устройство дополнительных оконных проемов, покрытие главок кровельным железом, окраска фасадов и декоративных деталей.

б) перестройки и утраты, изменения первоначальный облик памятника.

Нет

в) реставрационные работы (общая характеристика, время, автор, место хранения документа)

В 1962 г. во время реставрации были заменены нижние венцы сруба, укреплен кровля, снята тесовая обшивка, восстановлено лемеховое покрытие главок. Автор проекта реставрации А.В.Ополовников. В 1976 г. проведена химзащита сооружения по методу Сенезской лаборатории консервации древесины. Документация хранится в КСНРПМ и музее "Клжи".

VII. ОПИСАНИЕ ПАМЯТНИКА

3)	для памятников археологии	— характер культурного слоя, важнейшие находки.
	для памятников истории	— характеристика памятника, название, текст и время установления мемориальной доски.
	для памятников архитектуры	— основные особенности планировочной, композиционно-пространственной структуры и конструкции; характер декора фасадов и интерьеров; наличие живописи, скульптуры, прикладного искусства; строительный материал, основные габариты.
	для памятников монумент. иск-ва	— основные особенности композиционного и колористического решения; текст, материал, техника, размер.

Часовня расположена перед группой елей севернее порядка домов деревни Корба на западном берегу острова Большой Клименецкий.

Относится к клеточному типу часовен с пристроенной шатровой звонницей над сенями. Горизонтальный объем образует сруб собственно часовни и трапезной, перекрытый двускатной крышей с луковичной главкой над собственно часовней. Вертикальную ось композиции образует шатровая колокольня над западной частью сеней, равношироких часовне и трапезной. На квадратный в плане четверик колокольни поставлен восьмерик, основание шатровой восьмистолбной звонницы. Столбы звонницы двойные. С юга к сеням примыкает односкатное крыльцо с небольшой площадкой и двускатной асимметричной крышей на пяти столбах. Помещения часовни освещаются парами окон с севера и юга, имеется также окно в западной стене сеней. Северное окно трапезной в настоящее время заделано бревенчатой вставкой. Двери простой плотницкой работы.

Стены часовни рублены "в обло". Крыша над срубом часовни и трапезной — тесовая безвозвдовой конструкции. Шатер стропильный. Полы шатра, звонницы и четверика из красного теса.

Внешние столбы звонницы и столбы крыльца разные. Подзоры имеют скромную прорезку по нижней кромке доски, реконструкция А. В. Ополовникова.

Материал: сосна, ель, осина.

Размеры в плане: 11,8 x 3,8 м.

высота: 14 м.

6) общая оценка общественной, научно-исторической и художественной значимости памятника.

Традиционная для Русского Севера часовня клеточного типа с надстроенной шатровой звонницей. Отличается великолепными пропорциями, особенно соразмерностью колокольни с сильным расширением новала восьмерика.

VIII. ОСНОВНАЯ БИБЛИОГРАФИЯ, АРХИВНЫЕ

ИСТОЧНИКИ, ИКОНОГРАФИЧЕСКИЙ МАТЕРИАЛ.

1. Каталог Государственный историко-архитектурный и этнографический музей-заповедник "Кюми", Петрозаводск, 1973 г., с. 15.
2. Проект реставрации. Автор А. В. Ополовников, М., 1961 г.
3. Орфинский В. П. Деревянное зодчество Карелии. Л., 1973 г.

IX. ТЕХНИЧЕСКОЕ СОСТОЯНИЕ

характеристика общего состояния:
 для памятников археологии: скульптурного слоя
 и жилищных наделок
 для памятников архитектуры
 и истории: конструкции
 стен
 покрытий
 потолка
 пола
 декора фасадов
 интерьеров

в интерьере: живопись
 скульптуры
 роспись

для памятников монументального искусства: цоколя
 постаменты
 скульптуры
 грунта
 «рассыпного» слоя

хорошо	средне	плохо	аварийное

X. СИСТЕМА ОХРАНЫ

а) категория охраны

содержит	республика	местные	не состоит
	+		

б) дата и № документа о принятии под охрану: Постановление Совета Министров РСФСР №1327 от 30.08.60г.

ой зоны и зоны регулирования застройки (краткое описание со ссылкой на утверждающий)

Границы охранной зоны установлены согласно постановлению Совета Министров КАССР № 391 от 14.09.72г. (Прил.П):

к северу от о.Кизи - I км.
 к западу и юго-западу - I,8-2,2 км.
 к югу и юго-востоку - I0-II км.
 к востоку - 4 км.



D000027486

г) балансовая принадлежность и конкретное использование: Музей-заповедник "Кизи"

д) дата и № охранного документа

Дата составления паспорта

нет
 Куликов С.В. архитектор
 Воробьева С.В. искусствовед

8 июня 198г.

Инспектор по охране памятников

Марков В.И.

3.4

1.61.6

Карельская АССР
 Медвежьегорский район
 дер. Корба
 Часовня Знамения Богородицы.

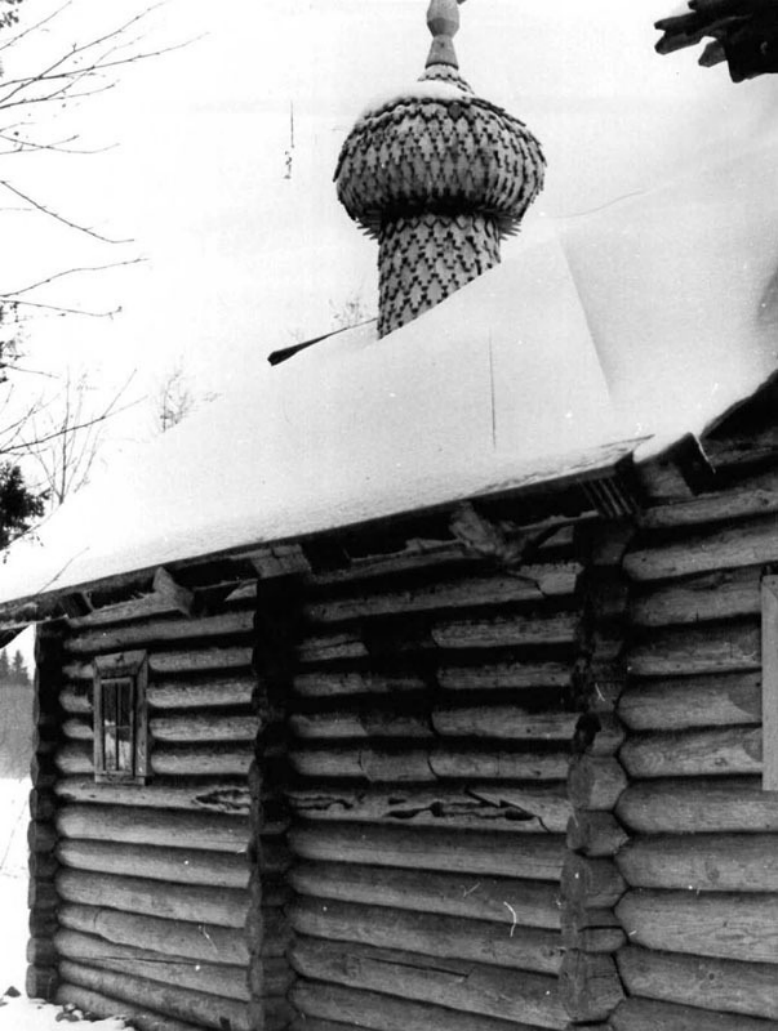
УШ.

4. Ополовников А.В. Русское деревянное зодчество. М., 1986, сс. 186-192.
5. Орфинский В.П. Логика Красоты. Петрозаводск, 1978, сс. 92 - 106.
6. Орфинский В.П. В мире сказочной реальности. Петрозаводск, 1972, сс. 62-63.
7. Кижки. Памятники древнерусского зодчества. Л.-Мд 1965, сс. 19, 88-91.
8. Тюрников И.П., Фролов А.И. ~~История~~ Кижки. Иллюстрированный спутник по музею-заповеднику. - Петрозавоск, 1983, сс. 115 -117.













МИНИСТЕРСТВО КУЛЬТУРЫ СССР ПАМЯТНИКИ ИСТОРИИ И КУЛЬТУРЫ СССР (недвижимые) _____

(видное)

СОЮЗНАЯ РЕСПУБЛИКА РСФСР Главк охраны памятников МК РСФСР

(наименование республиканского органа охраны)

Адрес КАССР, Медвежьегорский р-он, д. Корба.
(АССР, край, область, район, автономная обл., национальный округ; населенный пункт)УЧЕТНАЯ КАРТОЧКА
часовня Знамени Богородицы

I. НАИМЕНОВАНИЕ ПАМЯТНИКА

II. ТИПОЛОГИЧЕСКАЯ
ПРИНАДЛЕЖНОСТЬ

памятник археологии	памятник истории	памятник архитектуры	памятник монумент. ис-ва
		4	

III. ДАТИРОВКА ПАМЯТНИКА

XIII в.IV. ХАРАКТЕР
СОВРЕМЕННОГО
ИСПОЛЬЗОВАНИЯ

по первоначальному назначению	культурно-просветительное	туристско-экскурсионное	лечебно-оздоровительное	жилое помещения	хозяйственное	не используется
		+				

предлож. по использ. _____

V. ХАРАКТЕРИСТИКА
ТЕХНИЧЕСКОГО СОСТОЯНИЯ

хорошее	среднее	плохое	аварийное
+			

VI. КАТЕГОРИЯ ОХРАНЫ

союзная	республ.	местная	не состоит
	+		

наличие утвержденной охранной зоны

да	нет
+	

VII. НАЛИЧИЕ ДОКУМЕНТАЦИИ

паспорт	фотографии	обмеры	реставрационные материалы
+	+	+	+

место хранения документов

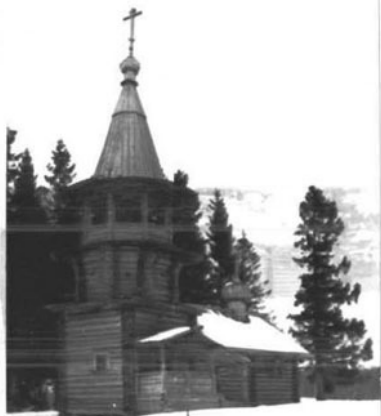
органы охраны			реставрационные мастерские		музей, архив, НИИ
союзный	республикан.	местный	республикан.	местные	
		+		+	+

Дата составления карточки
198 г.

М. П.

Составитель Куликов С.В. архитектор
(Ф. и. о. должность или профессия, подпись)Инспектор по охране памятников Муромов А.И.
(Ф. и. о., подпись)

Фото или схематический план



Краткое описание

Часовня расположена перед группой елей,
 на западном берегу о. Большой Клименецкий,
 значительно севернее порядка домов деревни.
 Постройка плетеного типа с сильно раз-
 вотою вертикальной композицией, образующей
 патрону восьмериковую колокольню. Гориз-
 тальную ось постройки образует двенадцати-
 ступенчатый обруч колокольни, трапеци-
 еобразной сени, сквозными поставлена над западной
 частью сени, четверик ее является продол-
 жением обруча сени. Собственно часовня тра-
 пезная и сени перевернутая симметричной дву-
 скатной крышей. Вход розен в форме крыль-
 ца на обруче имеющего самостоятельную ас-
 симметричную крышу. Стены постройки и вось-
 мерик зонницы рублены "в обло". Крыша ору-
 ба тесовая, безраскладной конструкции.
 Длина: 17,8 м., ширина: 3,8 м., высота: 14 м.