

ПАМЯТНИКИ ИСТОРИИ И КУЛЬТУРЫ РФ

(недвижимое)

Российская Федерация

Отдел (инспекция) охраны недвижимых памятников истории и культуры

(наименование республиканского органа охраны памятников)

ПАСПОРТI. НАИМЕНОВАНИЕ ПАМЯТНИКА Алейский свинцово-сереброплавильный завод

II. ТИПОЛОГИЧЕСКАЯ ПРИНАДЛЕЖНОСТЬ

памятник археологии	памятник истории	Памятник архитектуры	памятник монумент иск-ва

III. ДАТИРОВКА ПАМЯТНИКА

(если дата исторического события, с которым связано возмещение памятника — для памятников истории)

1774 – 1798 гг.IV. АДРЕС (местонахождение) ПАМЯТНИКА Алтайский край, Третьяковский район,

(респ., край, область, район, автономная обл.,

правый берег р. Алей, 3,5 км. к ЮЮВ от кладбища с. Верхнего Алейского
национальной округ, населенный пункт, пункт подъезда)V. ХАРАКТЕР
СОВРЕМЕННОГО
ИСПОЛЬЗОВАНИЯ

по первонач. назначению	культурно-просветит.	туристско-экскурсион.	лечебно-отдых.	жилое поселен.	хозяйств.	не используют
	музей, клуб, библ.		бальн., + санит., Д.отд.		учрежд. перевал. промысл. склад	+

ПРИЛОЖЕНИЯ:

Фото общего вида —

Фото фрагментов - 2

Генплан —

Обмеры:

план — 1

фасад —

разрез —

Схематический план — 1

схематич. план —

для памятников археологии	— история возникновения, кем и когда производились разведки и раскопки, место хранения коллекций
для памятников истории	— история возникновения: краткая характеристика событий в лиц, в связи с которыми объект приобрел значение памятника.
для памятников архитектуры и монументального искусства	— автор, строитель, заказчик, история создания.

Завод был основан по Указу канцелярии Кольвано-Воскресенского горного начальства от 22 мая 1774 г. № 3342 и предназначался для выплавки свинца, веркблея, роштейна. Руководителем строительства и первым начальником завода был Д.Ф. Головин. Располагался завод на правом берегу р. Алея в 42 верстах от Змеевского рудника и в 4 верстах от Верх-Алейского форпоста. В силу трудностей со снабжением завода продовольствием в 1793 г. он был остановлен, а 20 мая 1798 г. последовал Указ Кабинета ЕИВ о его упразднении.

Как и на всех предприятиях того времени, главной движущей силой Алейского завода была вода. Для обеспечения водой заводских механизмов в специально расширенной протоке Алея был устроен пруд с необычной для Сибири особой облегченной плотиной – флютвером. Из пруда на завод вода подавалась по узкому деривационному каналу, имевшему в длину более 400 метров.

Территория завода окружалась деревянным заплотом, имевшим четырехугольную форму. Внутри заводской ограды находились 7 плавильных печей, расположенные в одном корпусе и под одной трубой с тремя парами деревянных мехов, два кузнечных горна под одной трубой, лаборатория, мусерная толчея, обжигальный сарай (калцинеирофен). Здесь же были расположены запасы угля и руд, сваленные в кучи.

В 1784 г. по решению Горного Совета, принятому 26 апреля, имевшиеся плавильные печи были демонтированы. Вместо них на том же месте возведены шесть новых печей в трех корпусах. Новые печи предназначались для расплавки руд не древесным углем, а дровами по технологии, разработанной начальником завода обербергмейстером Григорием Бровцыным. Всего в первой половине – середине 1780-х гг. были достроены или перестроены следующие службы: каменный архив (1781), сарай для хранения деревянных припасов и контора для производства письменных дел (1782), сарай для хранения извести и кирпича (1783), плавильные печи со всеми необходимыми приспособлениями, включая трапы для подачи дров и руды (1784-1785), четыре магазина для хранения продовольствия и припасов (1785-1786).

Для проживания рабочих, мастеровых и инженерных кадров на второй правобережной надпойменной террасе р. Алея, в непосредственной близости к заводу был выстроен рабочий поселок. На левом берегу реки располагались кирпичные сарай и печи для обжига кирпича.

б) перестройки и утраты, изменение первоначальной облик памятника

Все заводские службы и сооружения были демонтированы в 1790-х гг.

В местах поворотов русла канала на территории завода, поперек него проложены две узкие короткие траншеи глубиной до 1,5 метра. Возраст траншей около 10 лет. Траншеи носят явный разведочный характер.

в) реставрационные работы (общая характеристика, время, автор, место хранения документации).

Не проводились.

для памятников археологии	— характер культурного слоя, важнейшие находки
для памятников истории	— характеристика памятника, название, период и время установления
для памятников архитектуры	— мемориальной доски — основные особенности планировочной, композиционно-пространственной структуры и конструкций; характер декора фасадов и интерьеров; наличие живописи, скульптуры, прикладного искусства, строительной материи, основные габариты
для памятников монумент, живописи	— основные особенности композиционного и колористического решения; — текст, материал, техника, размер

Остатки завода расположены на первой правобережной надпойменной террасе р. Алей, на невысоком выступе, примерно в 3,5 км. к юго-востоку от кладбища с. Верхнего Алейского. Территория бывшего завода, заросшая редким деревьями и, частично, кустарником, с севера ограничена руслом ручья, с востока – второй надпойменной террасой, с юга – руслом деривационного канала, с запада – узкой, заросшей низком поймой р. Алей. Сухое русло деривационного канала на территории завода прокладывает вдоль подошвы второй надпойменной террасы. В средней части канала прослеживаются следы кладки из четырех-пяти слоев плоского рваного камня. На территории бывшего завода, в южной и западной его частях, между руслом канала и поймой Алей четко прослеживаются следы заливки, выкопанных в большинстве своем подтреугольную форму, которые можно классифицировать как остатки заводских слухов. В центральной части выкопаны правильно расположенные достаточно крупные плиты дикого камня и отчасти лежачие камни. Некоторые из них явно подвергались обработке. Вероятно, эти камни служили основой фундамента плавильных печей. Две небольшие группы крупных гранитных блоков расположены в средней и южной частях заводской площадки. У сохранившейся каменной плиты, которые можно интерпретировать как остатки фундаментов плавильных печей, выкопаны множество небольших обломков дореволюционного кирпича. В южной и центральной частях завода расположены две небольшие кучи шлака.

От левого берега последней трети русла основного канала на расстоянии порядка 50 метров друг от друга отходят два допотопительных устьев и глубоких канала, имеющих длину 45-50 метров, которые сходятся почти под прямым углом у северо-западного края террасы.

Также было обследовано русло деривационного канала и заводской пруд. Территория, по которой протекает канал, практически полностью заросла смешанным лесом и густым кустарником. У начал заводской территории русло канала на протяжении 25-30 метров подмыто рекой. От заводской территории, вверх по течению Алей, канал поворачивает к подошве второй надпойменной террасы и имеет ширину порядка 1,5 метра и глубину около 0,5-0,7 метра. Русло его остается сухим. Через 150-170 метров русло упирается в выветый течьем Алей и, вероятно, самого канала небольшой залив, дно которого составляет порядка 30-40 метров. Далее русло канала, следуя в основном вдоль второй надпойменной террасы еще на протяжении около 200 метров, выводит к слою истоку – пруду. Заводской пруд сильно заросшим, почти полностью зарос смешанным лесом и густым кустарником. Небольшая открытая поверхность его просматривается только в нижней части. На расстоянии 15-20 метров от нижней части пруда от него отходит канал, предназначавшийся для выпуска лишней воды, имеющий длину около 10 метров и расположенный под углом к течению Алей. Ширина канала составляет менее двух метров. Выше по течению реки на расстоянии около 50-70 метров находится канал, служивший для подачи воды из Алей в пруд. Он расположен под углом против течения Алей и имеет ширину около двух метров. Определить длину не представляется возможным, поскольку прогнил до устья не удалось. Следов деревянных конструкций ни у истока деривационного канала, ни у истоков впускного и выпускного каналов, ни у устья выпускного канала не прослеживаются.

Общая оценка общественной, научно-исторической и художественной ценности памятника

Памятник истории XVIII в. "Алейский оловяно-сереброплавильный завод" является составной частью единого горнометаллургического комплекса Кольчано-Вокресенского (Алтайского) горного округа XVIII-XIX вв., включившего в свой состав десятки рудников и несколько заводов, дававших Российской империи основной валютный металл – серебро. Кроме того, Алейский завод был одним из первых в Сибири предприятий, на котором был применен новый вид облагачивающей плотины – флотер.

VIII. ОСНОВНАЯ БИБЛИОГРАФИЯ, АРХИВНЫЕ ИСТОЧНИКИ, ИКОНОГРАФИЧЕСКИЙ МАТЕРИАЛ

1. ЦГАФ АК ф. 1. оп. 2. д. 5.
2. ЦГАФ АК ф. 1. оп. 2. д. 132.
3. ЦГАФ АК, ф. 50, оп. 18, л. 180.
4. ЦГАФ АК, ф. 50, оп. 18, л. 184.
5. Булыгин Ю. С. Алейский оловяно-сереброплавильный завод // Иллюстрированный Алтайский край. Барнаул, 1997, т. 2, с. 15-16

IX. ТЕХНИЧЕСКОЕ СОСТОЯНИЕ:

для памятников археологии
для памятников архитектуры и истории

культурного слоя
важнейших элементов конструкций стен
покрытий
потолков
пола
декора фасадов
интерьеров
живописи
скульптуры
архитектуры
цоколя
постамента
скульптуры
грунта
археологического слоя

высокое	среднее	низкое	аварийное
	+		

а) интерьер:

для памятников монументального искусства

X. СИСТЕМА ОХРАНЫ

а) категория охраны

местная	республи.	федеральная	не состоит
+			

Решение Алтайского краевого законодательного собрания № 169 от 28.12.1994 г.

в) границы охранной зоны и зоны регулирования застройки (краткое описание со ссылкой на утверждающий документ)

Охранная зона не установлена.

г) балансовая принадлежность и конкретное использование
д) дата и № охранного документа

Дата составления паспорта

Составитель Калашников Д.С., историк

« 30 » июня 2003

Директор ИИЦ Национального историко-культурного заповедника

М.П.



Ф.И.О., должность, профессия
Калашников Д.С.
подпись

подпись





26 5:03













Российская Федерация. Отдел (инспекция) охраны недвижимых памятников истории и культуры

(наименование республиканского органа охраны)

Адрес: Алтайский край, Третьяковский р-н, правый берег р. Алей, 3,5 км. к ЮЮВ от кладбища с. Верхнего Алейского

(республика, край, область, район, автономная область, федеральный округ, населенный пункт)

УЧЕТНАЯ КАРТОЧКА

I. НАИМЕНОВАНИЕ ПАМЯТНИКА Алейский свинцово-сереброплавильный завод

II. ТИПОЛОГИЧЕСКАЯ ПРИНАДЛЕЖНОСТЬ

памятник археологии	памятник истории	памятник архитектуры	памятник монумент иск-ва

III. ДАТИРОВКА ПАМЯТНИКА

1774-1798 гг.

IV. ХАРАКТЕР СОВРЕМЕННОГО ИСПОЛЬЗОВАНИЯ

По первонач. Назначению	Культурно-просветит.	Туристско-экскурсион.	Лечебно-оздоров.	Жилые помещен.	Хозяйствен	Не используются
						+

Предлож. по сохран.

V. ХАРАКТЕРИСТИКА

ТЕХНИЧЕСКОГО СОСТОЯНИЯ

VI. КАТЕГОРИЯ ОХРАНЫ

Хорошее	Среднее	Плохое	Аварийное
	+		
Федеральная		Местная	
		+	
	Да	Нет	
		+	

Наличие утвержденной охранной зоны

VII. НАЛИЧИЕ ДОКУМЕНТАЦИИ

Место хранения документа

Дата составления карточки

Паспорт	Фотографии	Обмеры	Реставрационные матер.
+	+		

Органы охраны

Реставрацион. мастерские

Музей, архив, ИИИ

Федерал.	Республикан.	Местная	Республикан.	Местные	ИИИИИ
		+			

Составитель

Каташищев С. историк

И.О., должность, профессия

(подпись)

Директор ИИИ «Наследие» Л.А. Ивгитина

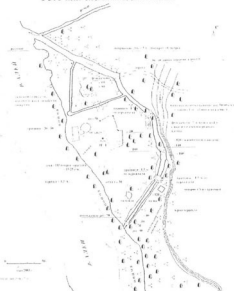
(ф.и.о.)

(подпись)



УЧЕТНАЯ КАРТОЧКА (оборотная сторона)

Фото или схематический план



Краткое описание

Остатки завода расположены на первой правобережной надпойменной террасе р. Алей, на мысовидном выступе, примерно в 2,5 км. к юго-востоку от кладбища с. Верхнего Алейского. Территория бывшего завода, заросшая редкими деревьями и, частично, кустарником, с севера ограничена сухим руслом ручья, с востока – второй надпойменной террасой, с юга – руслом деривационного канала, с запада – узкой заросшей выемкой поймы р. Алей. Сухое русло деривационного канала и территории завода проходит вдоль подковами второй надпойменной террасы. В средней части канала прослеживаются следы кладки из четырех-пяти слоев итоского раннего камня. На территории бывшего завода, южной и западной его частях, между руслом канала и поймой Алей четко прослеживаются следы закладки, имеющих в большинстве своем подпрямоугольную форму, которые можно классифицировать как остатки заводских служб. В центральной части находятя правильные расположенные достаточно крупные плиты дикого камня и отдельно лежащие камни. Некоторые из них явно подвергались обработке. Вероятно эти камни служили основой фундаментов планильных печей. Две небольшие группы крупных гранитных блоков расположены в средней южной частях заводской площадки. У скопленных каменных плит, которые можно интерпретировать как остатки фундаментов планильных печей находится множество небольших обломков древесноугольного кирпича. В южной и центральной частях завода расположены две небольшие кучи шлака.

От левого берега последней трети русла основного канала и в расстоянии порядка 50 метров друг от друга отходят два дополнительных узких и неглубоких канала, имеющих длину 45-50 метров, которые сходятся почти под прямым углом у северо-западного края террасы.