

## ПАМЯТНИКИ ИСТОРИИ И КУЛЬТУРЫ СССР

(НЕДВИЖИМЫЕ)

СОЮЗНАЯ РЕСПУБЛИКА РСФСР

ГЛАВНОЕ УПРАВЛЕНИЕ ОБРАЗЫ, РЕСТАВРАЦИИ И ИСПОЛЬЗОВАНИЯ ПАМЯТНИКОВ

(взаимодействующий республиканский орган обр. памятников)

ИСТОРИИ И КУЛЬТУРЫ МИНИСТЕРСТВА КУЛЬТУРЫ РСФСР

## ПАСПОРТ

УСАДЬБА ПРЕЗИДЕНТА АКАДЕМИИ НАУК СССР

А.Н.ОЛЕВНА "ПРИВЕТНО", Г.В.БЫВАН А.С.КУТЮН,

М.А.КРАШОВ, А.С.ГРИБОВОВ, М.И.ГРИНКА, К.И.БЕР-

ЛОВ И ДРУГИЕ ДВИЖИМЫЕ РУССКОЕ КУЛЬТУРЫ.

I. НАИМЕНОВАНИЕ ПАМЯТНИКА

II. ТИПОЛОГИЧЕСКАЯ  
ПРИНАДЛЕЖНОСТЬ

памятник археологии	памятник истории	памятник архитектуры	памятник монумент. иск-ва
	5		

III. ДАТИРОВКА ПАМЯТНИКА (или дата исторического события, с которым связано возникнове-  
ние памятника — для памятника истории).

1796-1841 гг.

IV. АДРЕС (местонахождение) ПАМЯТНИКА

Ленинградская обл.,

(АССР, край, область, район, городская обл.,

Воловоцкий р-н, близ ж.д.ст.Беритгардово.

заказный округ, владения купца, пути подъяезда)

V. ХАРАКТЕР  
СОВРЕМЕННОГО  
ИСПОЛЬЗОВАНИЯ

до перво- нач. назна- чения	культурно-просветит.	туристско-экскурсион.	лечеб- но-оздорови- тельная.	жилищ- но-коммунал.	хозяйст- венное	не исполь- зуется
	музей, база, клуб		бани, санит., д/отд.		учрежд. торгов., промышлен. склад	+

ПРИЛОЖЕНИЯ:

Фото общего вида — 14

Фото фрагментов —

Генплан — I

Обмеры: план —

фасад —

разрез —

Сметочный план

Сметочный план — 5с.

а)	Для памятников архитектуры	— история возникновения, как и когда происходили развалы и раскопки, место хранения колодезь.
	Для памятников истории	— история возникновения: краткая характеристика событий и лиц, в связи с которыми объект приобрел значение памятника.
	Для памятников архитектуры и монументального искусства	— автор, строится, материалы, история создания.

Место, получившая название "Приютинно" или "Олеинин", образовалась в Псковской губернии уезде Петербургской губернии в 1796 г. В марте этого года Елизавета Ивановна Олеинина (урожд. Полторанина), жена полковника Алексея Николаевича Олеинина (будущего директора Публичной библиотеки и президента Академии художеств), купила за 3.000 руб. у барона Г.И.Фридрихово 72 дес. земли. Учетыс располагался по обеим сторонам реки Лубы (Лупы) и по межеванию 1748 г. входил в состав Липловской мезы (с 1770-х гг. Волковской), принадлежавшей корнету А.И.Нолентьеву, а затем его сыну генерал-майору П.А.Нолентьеву. Местность была болотистой и руководство по благоустройству территории взял на себя А.И.Олеинин, оставивший в отпуску времени воеводу службу. Вероятно, для материального обеспечения задуманных работ уже 13 марта 1796 г. Олеинин заложил ипотеку за 10 тыс.руб. с расщепкой на два года действительному тайному советнику М.Ф.Каштановскому. Из материалов записной книжки Алексея Николаевича за 1779-1799 гг. видно, что первоначально планировалось построить господский дом со службами, конюшней, скотный двор, сарай, ригу, молотильню (см.отд.паспорт), погреб, баню, птичник, кузницу, больницу, трамперен, мельницу, устроить плотину. Летом 1799 г. также позволяет с уверенностью сказать, что план строительства мезы (кроме больницы) был реализован уже в 1800 г. Однако, следует подчеркнуть, что господский дом еще не был возведен. Подтверждение этому мы находим в "Экономическом описании города Псково-Печорского и его уезда" (не ранее 1805 г.). В нем сообщается, что деревня Волково и меза Приютинно "положены мезой (см.ниже)

б) перестройка и утраты, изменения первоначальной облик памятника.

Утрачены качественные постройки олеининского периода: баня, кузница, птичник, топлинн, трамперен, скотный двор, молотильня, рига. Убранена верхняя часть солнечных часов, мавзолеем риннирован.

в) реставрационные работы (общая характеристика, время, автор, место хранения документов)

Реставрационные работы ведутся с 1980 г., в ходе которых будет воссоздан облик усадьбы олеининского периода. Автор проекта - архитектор ЛПИ "Типростетр" М.Д.Кротинкина. Документация хранится в ЛПИ "Типростетр" и ИИИ УК ЛПИ. Предполагается воссоздание облик усадебных оранж и фойе, по состоянию на 20-30-е гг. XIX в.

## VII. ОПИСАНИЕ ПАМЯТНИКА:

а)	для памятников археологии	— характер культурного слоя, наличие находок.
	для памятников истории	— характеристика памятника, планы, текст и время установления мемориальной доски.
	для памятников архитектуры	— основные особенности планировочной, композиционно-пространственной структуры и конструкции; характер декора фасадов и интерьеров; значение живописи, скульптуры, прикладного искусства; строительный материал, основные габариты.
	для памятников монумент. иск-ва	— основные особенности композиционного и колористического решения; текст, материал, техника, размер.

Усадьба находится на 6 км шоссе Ленинград-Возоволово ("дорога шланга"), на впадине со склонами 5-6 м левом берегу реки Дубы. На ее территории расположены парки с прудами и приусадебные постройки.

Комплекс главных построек находится на северном берегу пруда, обремененного плотинкой, устроенной на ручье, вытекающей в реку с юга. На северной стороне шоссе перпендикулярно оси север-юг, друг против друга поставлены господские дома. На южном берегу реки — первый, южнее, у дороги — второй. Обремененный господскими домами дворик открыт с запада к парку и пруду, с востока замыкается длинной лодочной. Вдоль лодочной расположены: кухня-пречечная (севернее) и хлебный магазин (южнее, у оной дороги). Севернее первого господского дома в изгибе берегу реки устроены три погреба. Над ними один длинный кладовый. На южном берегу пруда против главных построек построена ротонда (молочная с погребом). Севернее ее, вдоль берега пруда расположена хозяйственная постройка. Южнее ротонды, на другой стороне дороги — бывшая рига. К югу от нее простирается фруктовый сад.

Все постройки находятся в окружении парка, созданного в английском стиле. У второго господского дома вдоль дороги сохранился ряд лютневских. Вокруг пруда проложены дорожки, обсаженные с одной стороны лютневскими. Сохранилось отдельно отсаженное старое лютневские и хвойные деревья.

б) обща оценка общественной, научно-исторической и художественной ценности памятника.

Памятник связан с жизнью и деятельностью А.С.Пушкина, И.А.Крылова, А.С.Грибоедова, М.И.Глинки, К.И.Крылова и других деятелей русской культуры пер.пол. XIX в.

IX. ТЕХНИЧЕСКОЕ СОСТОЯНИЕ

характеристика объекта состояния:

для памятника археологии: **крупноразмерное каменное сооружение, выполненное из известняков, с остатками росписей и мозаики**

для памятника архитектуры и истории: **дворца феодалов катмаров**

в интерьере: **живопись, скульптуры, гроб, все-из**

для памятника монументального искусства: **цоколя, композиции, скульптуры, группы, красочного слоя**

хорошее	среднее	дурное	аварийное

X. СИСТЕМА ОХРАНЫ:

а) категория охраны

союзная	республиканская	местная	не состоит
	+		

б) дата и № документа о введении под охрану: **Постановление Совета Министров РСФСР № 1327 от 30.08.60г. (Только главный дом и парк)**

в) границы охранной зоны и зоны регулирования застройки (краткое описание со ссылкой на утверждающий документ): **Утверждены решением Леноблкомхоза № 461 от 20.12.76 г.**

Границы охранной зоны: на в-в и вгг проходит вдоль железной дороги, доходит на в-в до грунтовой дороги, мелкой и разнородной ж-х дорог (5 км "дороги шпала"); от развалин на западе, о-в и севере границы совпадают с опушкой леса, отсюда с вгг очистные сооружения, доходит на о-в до грунтовой дороги, по которой спускается на в-в до железной дороги.

Границы зоны регулирования застройки: зона примыкает с о-в стороны к железной дороге; ширина полосы от крайней в-в точки на о-в до кирпичного дома XIX в. составляет 150 м; от дома граница идет на о-в по линии отвода участка ПТУ, затем выходит на Октябрьский пр., поворачивает по нему на о-в до временной асфальтовой дороги, по ней снова на о-в, составляет в ширину 300 м.; с в-в и о-в границы зоны являются продолжением границ охранной зоны.

г) близость территории к конкретному использованию: **на балансе КДУ ЛенОБ, не используется.**

а) дата и № документа о введении под охрану: **Охр.обяз. от 23.II.78г. с дирекцией музея Лен. обл. ЦР. Музея Лен. обл. Комитетом.**

Дата составления паспорта: \_\_\_\_\_ Составитель: **Савонен В.А.**

Имя: \_\_\_\_\_ Ф.И.О.: **Савонен В.А.**

Историческое название: \_\_\_\_\_ (подпись) \_\_\_\_\_



Ленинградская обл.,  
Воскресенский р-н,  
близ н.д.ст.Борнигородина.  
Усадьба президента Академии художеств А.Н.Оленина  
"Приитино", где бывали А.С.Пушкин,  
И.А.Крылов, А.С.Грибоедов, М.И.Глинка,  
К.Л.Бриллов и др. деятели русской  
культуры.

## ИЗЛАЖИ I

У1.а)

речки Дуплы" и что "по обе стороны той же речки в трех  
ручьев безыменных мыса деревянная и при ней кирпичной завод".  
Усадьба тогда занимала всего 2 дес. 220 саж.кв. земли. Во ук-  
рашении являлся пруд размером 190 x 20 саж., образовавшийся  
в результате перекрытия безымянного притока Дубы плотиней.  
Основные каменные постройки в имении поведаны между  
1806-1817 гг. Это господский дом, двухэтажный флигель, кух-  
ня с прачечной, ледник (см. отд. паспорта). В пользу этого  
свидетельствуют планы Приитино 1817 г. (на "Топографической  
карты окрестностей Санкт-Петербурга) и 1833 г. (карта "ка-  
питана Сумцова корпуса инженеров путей сообщения"). Камен-  
ное строительство обошлось хозяевам очень недешево. Только  
на строительные материалы было потрачено свыше 75 тыс.руб.  
В период благоустройства было расчищено от леса 26 дес. зем-  
ли и разбит на ней фруктовый сад с парником, клубнями и ра-  
бетками, а также английский сад. В парке были установлены  
солнечные часы на круглом шифованном гранитном столбе и  
памятник-мавзолей (1813), посвященный памяти Н.А.Оленина,  
погибшего в Бородинском сражении. Кроме того, для своих кре-  
стьян (четыре семьи) они построили 4 каменных избы (на 8  
крестьянских дворов) на правом берегу реки, 8 ледников, гор-  
ничку лесу, ригу и сарай для молотбы. По 7-й ревизии за  
имением числилось 24 дворовых человека и 54 крепостных.

По материалам записной книжки А.Н.Оленина и воспомина-  
ниям его дочери Варвары можно заключить, что строительные  
работы велись в долг и к 1815 г. имели тяжелое материальное

Ленинградская обл.,  
Восволжский р-н,  
близ ж.д.ст.Бернгардовна.  
Усадьба президента Академии художеств  
А.Н.Оленина "Привитино", где бывали  
А.С.Пушкин, И.А.Крылов, А.С.Грибоедов,  
М.И.Глинка, К.П.Бруни и другие  
деятели русской культуры.

## ПРИВИТИНО 2

### УГ. а)

полковник семья Олениных. Преодолеть его она смогла лишь за счет помощи частных лиц. Что касается вопроса об архитектурном проекте привитинской усадьбы, то он еще недостаточно ясен для определенного заключения и требует дополнительного исследования.

Оленины были очень гостеприимны и с благоустройством ими стали принимать многочисленных друзей. Усадьбу часто посещали писатели, композиторы, художники и архитекторы. Среди них К.Н.Богданов, В.А.Бородавский, А.Г.Венецианов, П.А.Вяземский, М.И.Глинка, А.С.Грибоедов, В.А.Жукковский, Н.М.Карамзин, О.А.Кипренский, А.О.Орловский, В.А.Озеров, А.С.Пушкин. Особым расположением пользовались бесновонец И.А.Крылов и поэт Н.И.Гнедич. Оба здесь отдыхали и работали. Известно, что для отдыха Крылову постоянно отводился 2-й этаж, надстроенный над господской баней. В Привитино Иван Андреевич написал басни "Крестьянин и овца", "Плотичка", "Волк на поварне", ряд пародий. Н.И.Гнедич оседал здесь несколько лирических стихотворений: "Привитино", "Рыбаки" и др.

А.С.Пушкин стал бывать в усадьбе Олениных с весны 1828 г. Под впечатлением встречи с А.А.Олениной им были написаны стихотворения "Ты и Вы", "Ее взгляд", "И Вас любил" и др.

Приезжали в Привитино и декабристы С.И.Муравьев-Апостол и М.Г.Бурцов.

В 1836 г. хвостом имени подарил 16 дес. земли коллежскому асессору В.Н.Аткиснону. К этому времени у Олениных

Ленинградская обл.,  
Всёволоцкий р-н,  
близ ж.д.ст.Бернгардовна.  
Усадьбе президента Академии художеств  
А.Н.Оленина "Приятино", где бывали  
А.С.Пушкин, И.А.Крылов, А.С.Грибоедов,  
М.М.Глинка, К.П.Брыляев и другие  
деятели русской культуры.

### ИЗДАНИЕ 3

#### VI.а)

накопились большие долги, а имение служило единственным залогом (в 50 тыс.руб.) по винным поставкам и обороту Салаурского завода в Рязанской губернии, принадлежавшего А.Н.Оленину.

В 1838 г. Е.М.Оленина умерла, завещав мужу продать имение. Совладельцами Приятино стали сам Оленин и его дети Петр, Алексей и Анна Оленины. В общей сложности семья Олениных владела усадьбой 45 лет.

В марте 1841 г. А.Н.Оленин (по доверенности наследников) продал Приятино надворному советнику доктору Ф.М.Адаму за 34.286 руб.сер. К новому владельцу перешло 756 дес.земли и 54 крестьянских душ. Новый владелец Приятино провел реорганизацию молочного хозяйства, снес крестьянское селение, построил мельницу, приехал на свои земли немецких предпринимателей и в 1844 г. стал продавать излишки земли. Было продано 325 десятины. На оставшейся земле он проводит осушительные работы, прорывая 50 тыс.саженей канав и ровов шириной 2-3 саж. Приспосабливая усадьбу для своих нужд, Адамс в 1847 г. строит винокурный завод с погребом, а к 1848 г. дополнительно 4 сарая, конюшню, амбар, молочную с ледником и квартирой для швейцара, амбар с погребом, перестраивает хлев и ригу. Приятино принадлежало ему 12 лет.

Затем усадьбой последовательно владели генерал-майор А.Х.Даллар (1853-1873) и его наследники, титулярный советник П.Ф.Сарапин (1873-1882) и тайный советник Н.А.Перетц (1882-1897). Последний предался продаже земли, оставив себе 354 десятины. В 1897 г. имение приобрел за 55 тыс.руб. председатель

Ленинградская обл.,  
Воскресенский р-н,  
близ в.д.ст.Бернгардовка.  
Усадьба президента Академии художеств  
А.Н.Оленина "Пристипно", где бывали  
А.С.Пушкин, И.А.Крылов, А.С.Грибоедов,  
М.И.Глинка, К.П.Браун и другие  
деятели русской культуры.

#### ВКЛАДЫШ 4

##### У1, а)

правления Кринцовского промышленного товарищества М.Краузе.  
Он поставил хозяйство на капиталистическую основу, завел  
чистопродное стадо, ввел устойчивые севообороты, увеличил  
число наемных рабочих.

20 июня 1918 г. меза перешла в ведение земельного отдела  
Рыбловского Волостного комитета, и на ее землях был создан совхоз  
"Пристипно", хозяйство которого считалось образцовым. В 1931г.  
совхоз был объединен с совхозом "Негавно". А в 1937 г. хо-  
зяйство упразднили, территорию передали воинской части. В  
последующие годы постройки усадьбы использовались жилищными  
частями и военным леспромхозом. Кроме того господский дом  
и флигеля использовались под жилье рабочих и служащих до  
1982 г.

В 1974 г. в части усадебного дома открыли художественно-  
литературный музей. 1.10.79 г. Управлением культуры Ленсблкомпа-  
ким было принято решение о восстановлении и реставрации пост-  
роек Оленинского имени.

##### УИ.

1. ГИБ, ОР, ф.542, № I, л.55об., 66об., 67; № 611, л.2об.,  
5об., 6, 8, 9; № 613, л.1-5об.; № 615, л.10об.

2. А.М.Брянский. Историческая меза. - Солнце России,  
1913, № 36, август, с.12.

3. Венцель И.В., Солохин Н.Д. Воскресенск, Л., 1975, с.28,  
30, 33, 50, 71, 82.



Ленинградская обл.,  
 Всеволожский р-н,  
 близ ж.д.ст. Бернгардовка.  
 Усадьба президента Академии художеств  
 А.Н.Оленина "Приютино", где бывали  
 А.С.Пушкин, И.А.Крылов, А.С.Грибоедов,  
 М.И.Глинка, К.П.Бриллиов и другие  
 деятели русской культуры.

#### ВКЛАДЫШ 5

Уш.

4. Солнцев Ф.Г. Моя жизнь и художественно-археологические труды. - Русская старина. 1876, т.ХУ, с.619.
5. Тимофеев Л.В. В кругу друзей и муз. Дом А.Н.Оленина. Л., 1983, с.9, II-19, 131, 173, 176, 198, 229, 230.
6. Обм Ф.А. Воспоминания. М., 1896, с.7.
7. Устинович П.М. Николай Иванович Гнедич. - Русская старина. 1887, № 7, с.128-129.
8. Архив ЛОИ "Типотеатр". № 392/3. Историческая справка Усадьба Приютино. 1976.

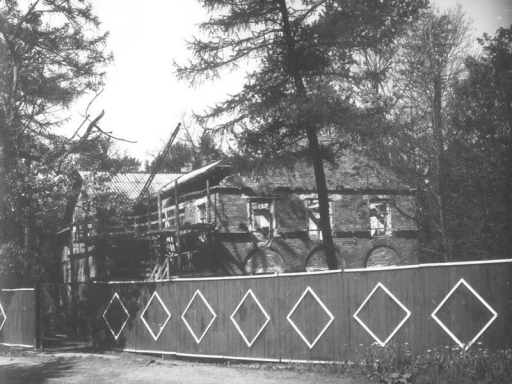






































2.5. 1.29.5.

МИНИСТЕРСТВО КУЛЬТУРЫ СССР ● ПАМЯТНИКИ ИСТОРИИ И КУЛЬТУРЫ СССР (недвижимые)  
 СОЮЗНАЯ РЕСПУБЛИКА РСФСР Гл. Упр. охраны памятников МК РСФСР  
 Адрес Ленинградская обл., Всеволожский р-н, ж.д. ст. Бернгардовка.  
(АСЛР, край, область, район, автономная обл.; национальный округ; населенный пункт.)

**УЧЕТНАЯ КАРТОЧКА**

I. НАИМЕНОВАНИЕ ПАМЯТНИКА **Усадьба президента Академии художеств А.Н. Оленина "Приютино"**

II. ТИПОЛОГИЧЕСКАЯ ПРИНАДЛЕЖНОСТЬ

архитектурный	исторический	защитный архитектурный	памятник монументального искусства
	5		

III. ДАТИРОВКА ПАМЯТНИКА **1796-1841 гг.**

IV. ХАРАКТЕР СОВРЕМЕННОГО ИСПОЛЬЗОВАНИЯ

по первоначальному назначению	культурно-просветительный	историко-культурный	защитно-охранительный	иные назначения	иные цели	не используется
	+					

V. ХАРАКТЕРИСТИКА ТЕХНИЧЕСКОГО СОСТОЯНИЯ

хорошее	среднее	плохое	диринное
	+		

VI. КАТЕГОРИЯ ОХРАНЫ

союзная	республиканская	местная	не состоит
	+		
	да	нет	
		+	

VII. НАЛИЧИЕ ДОКУМЕНТАЦИИ

паспорт	фотографии	чертежи	реставрационные материалы
+	+	+	

органы охраны			республиканское министерство		музей, архив, ЦИИ
союзная	республиканская	местная	республиканская	местная	
+	+	+			



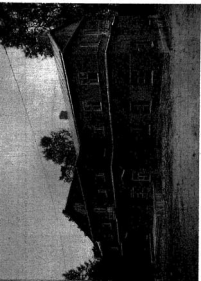
лаб. ЛУ Чистова И.А.

Инспектор по охране памятников

Сазанец В.К.

*[Handwritten signature]*

*[Handwritten signature]*



Усадьба находится на 6 км шоссе Ленинград-Всёволяск, на высоком берегу р. Дубья. На ее территории расположены парк с прудами и приусадебные постройки. Основной комплекс расположен на северном берегу пруда. На северной стороне шоссе друг против друга стоят два господских дома: на самом берегу реки — первый, южнее, у дороги — второй. Образованный ими дворик с востока замкнут зданием людской. Рядом с ней расположена кухня-прачечная, хлебный магазин. Севернее первого господского дома — три погреба, над ними — кладовая. На южном берегу пруда построена ротонда (молочная), севернее ее — хоз. постройка, южнее — быв. рага. Все постройки окружены английским парком, сохранившимся фрагментарно, но не потерявшим своей живописности.