

5200000370

3.2 № -1.16.27
индекс

МИНИСТЕРСТВО КУЛЬТУРЫ СССР

ПАМЯТНИКИ ИСТОРИИ И КУЛЬТУРЫ СССР
(недвижимые)СОЮЗНАЯ РЕСПУБЛИКА Российская ФедерацияУправление культурного наследия, художественного образования и науки Федерального агентства по культуре и кинематографии Министерства культуры и массовых коммуникаций Российской Федерации
(наименование республиканского органа памятников)**П А С П О Р Т**I. НАИМЕНОВАНИЕ ПАМЯТНИКА Ансамбль усадьбы Дадиани – Башкировых.. Дачный корпус Башкировых.II. ТИПОЛОГИЧЕСКАЯ
ПРИНАДЛЕЖНОСТЬ

памятник археологии	памятник истории	памятник архитектуры	памятник монумент. иск-ва
		2	

III. ДАТИРОВКА ПАМЯТНИКА (или дата исторического события, с которым связано возникновение памятника – для памятников истории)

нач. XX в.IV. АДРЕС (местонахождение) ПАМЯТНИКА Нижегородская область, Кстовский район,
(АССР, край, область, район, автономная обл., национальный округ, населенный пункт; пути подъезда)
д. Зименки, санаторий «Зименки», зданиеспального корпуса № 5V. ХАРАКТЕР
СОВРЕМЕННОГО
ИСПОЛЬЗОВА-
НИЯ

по первонач. назначению	культурно-просветит.	туристско-экскурсион.	лечебно-оздоровитель.	жилые помеще-ния	хозяй-ственное	не ис-поль-зуется
	музей библ клуб		больн. санат. д/отд.		Учреждение торгов. промышл. склад	+

ПРИЛОЖЕНИЯ:

Фото общего вида – 10+5
 Фото фрагментов -
 Генплан -
 Обмеры: план - 3
 фасад -
 разрез -
 Схема фотофик-
 сации - 2

Вкладыши -

VI. ИСТОРИЧЕСКИЕ СВЕДЕНИЯ

- | | | |
|----|---|---|
| | для памятников археологии | - история возникновения, кем и когда производились разведки и раскопки, место хранения коллекций. |
| а) | для памятников истории | - история возникновения: краткая характеристика событий и лиц, в связи с которыми объект приобрел значение памятника. |
| | для памятников архитектуры и монументального иск-ва | - автор, строитель, заказчик, история создания. |

Здание построено в начале XX века М.Е. Башировым в качестве дачного корпуса. Предположительно автором проекта являлся нижегородский архитектор П.П. Малиновский. В советское время использовалось санаторием «Зименки» как спальный корпус (№ 5).

- б) перестройки и утраты, изменившие первоначальный облик памятника.

Верхняя деревянная часть дома сгорела в самом начале 2000-х гг., от первоначального объёма сохранились стены цокольного этажа.

- в) реставрационные работы (общая характеристика, время, автор, место хранения документации)

В настоящее время здание находится в процессе работ по воссозданию первоначального облика с некоторыми изменениями материала (например, в качестве материала стен применён клеёный брус). Изменена внутренняя планировочная структура. Документация хранится в архиве регионального органа охраны объектов культурного наследия, архиве проектной организации.

VII. ОПИСАНИЕ ПАМЯТНИКА

для памятников археологии	- характер культурного слоя, важнейшие находки.
для памятников истории	- характеристика памятника, наличие, текст и время установления мемориальной доски.
а) для памятников архитектуры	- основные особенности планировочной, композиционно-пространственной структуры и конструкций; характер декора фасадов и интерьеров; наличие живописи, скульптуры, прикладного искусства; строительный материал, основные габариты.
для памятников монумент, иск-ва	- основные особенности композиционного и колористического решения; тексты, материал, техника, размер

Корпус располагается в северной части усадебной территории, недалеко от бровки откоса. Здание двухэтажное деревянное на каменном оштукатуренном цокольном этаже. В плане представляет собой квадрат (основные габариты 15 x 15 м), с северо-восточного и юго-западного углов пристроены террасы с угловыми беседками-ротондами. Здание имеет сложную объёмно-пространственную композицию и активный силуэт благодаря наличию крыши сложной формы. Первый этаж усложнён выступающими террасами на столбах, второй этаж, решённый по типу развитого мезонина, компоуется несколькими объёмами с отдельными крышами, различными по форме: двускатной (вальмовой), в виде вогнутых шатров над беседками, скатной над террасами. Вертикальным акцентом в западной части дома является квадратный в плане световой фонарь у центрального лестничного холла. Окна все прямоугольной формы (за исключением крайней оси северного фасада, где углы скруглены), отличаются своими пропорциями – от вертикальных щелевидных до почти квадратных, декоративных обрамлений не имеют. Расстекловка с мелкими членениями в верхней части характерна для модерна.

Северный фасад выделяется за счёт решения террасы: в средней части фасада она двухэтажная, перекрыта высокой шипцовой кровлей, продолжающей кровлю второго этажа (в этой части устроены мансардные помещения, освещаемые квадратными «слуховыми» окнами). В уровне первого этажа выполнена «аркада» из вертикальных стоек, соединённых полуциркульными элементами из гнутых брусев. Стойки продолжены до самой кровли и как бы перерезаются большой аркой из такого же гнутого бруса.

Основой внутренней планировочной структуры является лестничный холл с парадной лестницей, соединяющей комнаты жилых первого второго этажей, вокруг него группируются помещения различных размеров.

б) общая оценка общественной, научно-исторической и художественной значимости памятника.

Является примером удачного воссоздания дачной постройки в духе модерна, включённой в усадебный комплекс.

VIII. ОСНОВНАЯ БИБЛИОГРАФИЯ, АРХИВНЫЕ ИСТОЧНИКИ, ИКОНОГРАФИЧЕСКИЙ МАТЕРИАЛ

Баулина В. Сады и парки Горьковской области.- Горький, 1981. С.117-121.

Терехова В.М. Здание санатория, где в 1941 г. Жил писатель А.Н. Толстой // Материалы свода памятников истории культуры РСФСР. Горьковская область. – М., 1985. С.205.

Материалы МК НО.

XI. ТЕХНИЧЕСКОЕ СОСТОЯНИЕ

характеристика общего состояния:

для памятников археологии культурного слоя
важнейших находок

для памятников архитектуры и истории конструкций
стен
покрытий
потолков
пола
декора фасадов
интерьеров

в интерьере: живописи
скульптуры
прикл.иск-ва

для памятников монументального искусства цоколя
постаментов
скульптуры
грунта
красочного слоя

хорошее	среднее	плохое	аварийное
+	+		
+	+		
+			
+			
+			

X. СИСТЕМА ОХРАНЫ

а) категория охраны

федеральн.	регион.	местная	не состоит
	+		

б) дата и № документа о принятии под охрану

Постановление ЗСНО от 17.06.99 № 161 «Об объявлении ансамбля Дадияни-Башкировых в с. Зименки Кстовского района памятником архитектуры местного (областного) значения»

в) границы охранной зоны и зоны регулирования застройки (краткое описание со ссылкой на утверждающий документ)

Входит в границы территории памятника архитектуры – ансамбля усадьбы Дадияни-Башкировых. Охранная зона утверждена постановлением ЗСНО от 17.06.99 № 161.

г) балансовая принадлежность и конкретное использование Нижегородская Епархия Русской Православной Церкви (Московский Патриархат)

д) дата и № охранного документа № 23/04 С от 28.01.04.

Дата составления паспорта

« 25 » ноября 2005 г.



Составитель
И.С. Агафонова
А.И. Давыдов
А.Ю. Абросимова

Агафонова И.С. архитектор
Давыдов А.И. историк
Абросимова А.Ю. /искусствовед

(ф.и.о., должность или профессия)

(подпись)

Инспектор по охране памятников

В.А. Каравашкин
КАРАВАШКИН В.А.
(подпись)

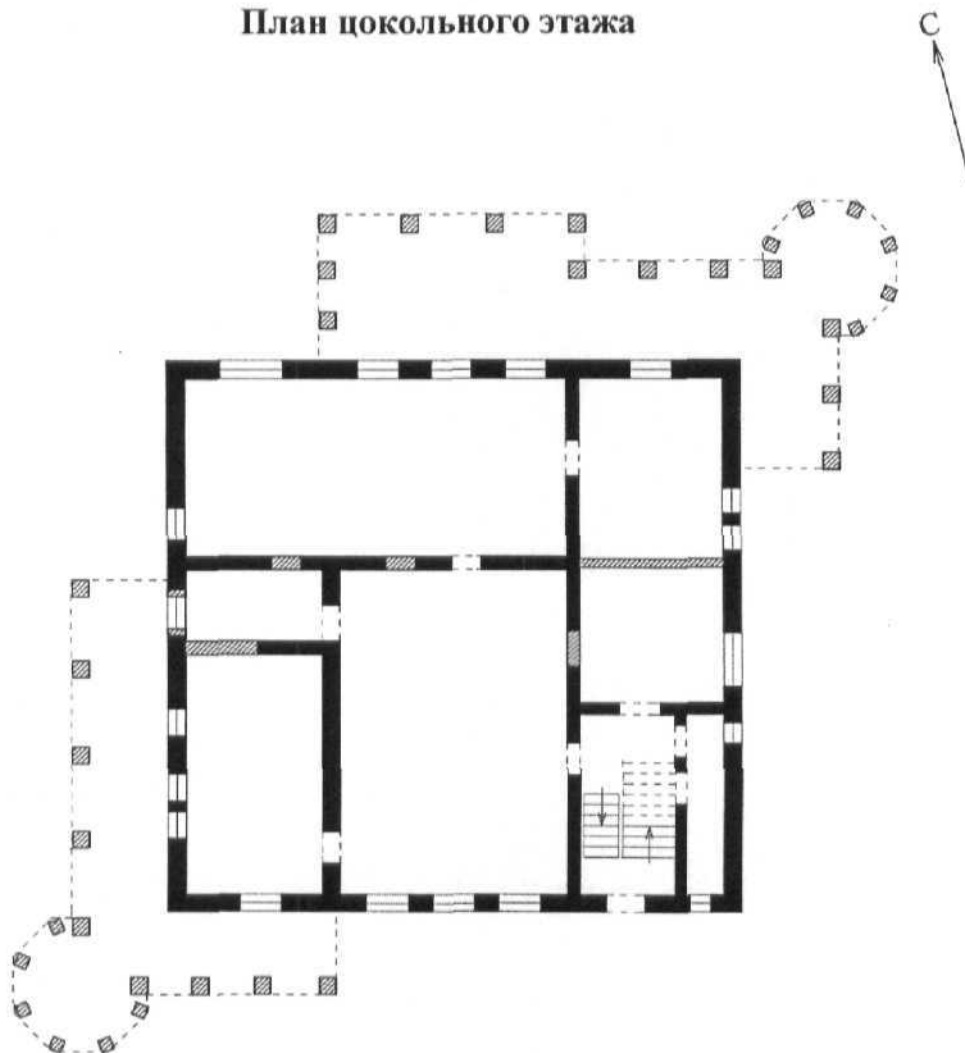
М.П.

Федеральное агентство по культуре и кинематографии
Управление культурного наследия, художественного образования и науки
ПОЛУЧЕНО
« ___ » _____ 200__



Нижегородская область, Кстовский район, д. Зименки,
санаторий "Зименки".
Ансамбль усадьбы Дадияни-Башкировых.
Дачный корпус Башкировых, нач. XXв.
(Корпус № 5 санатория «Зименки»)

План цокольного этажа



0 10м

- - начало XX в.
- ▨ - 2004 - 2005 гг.

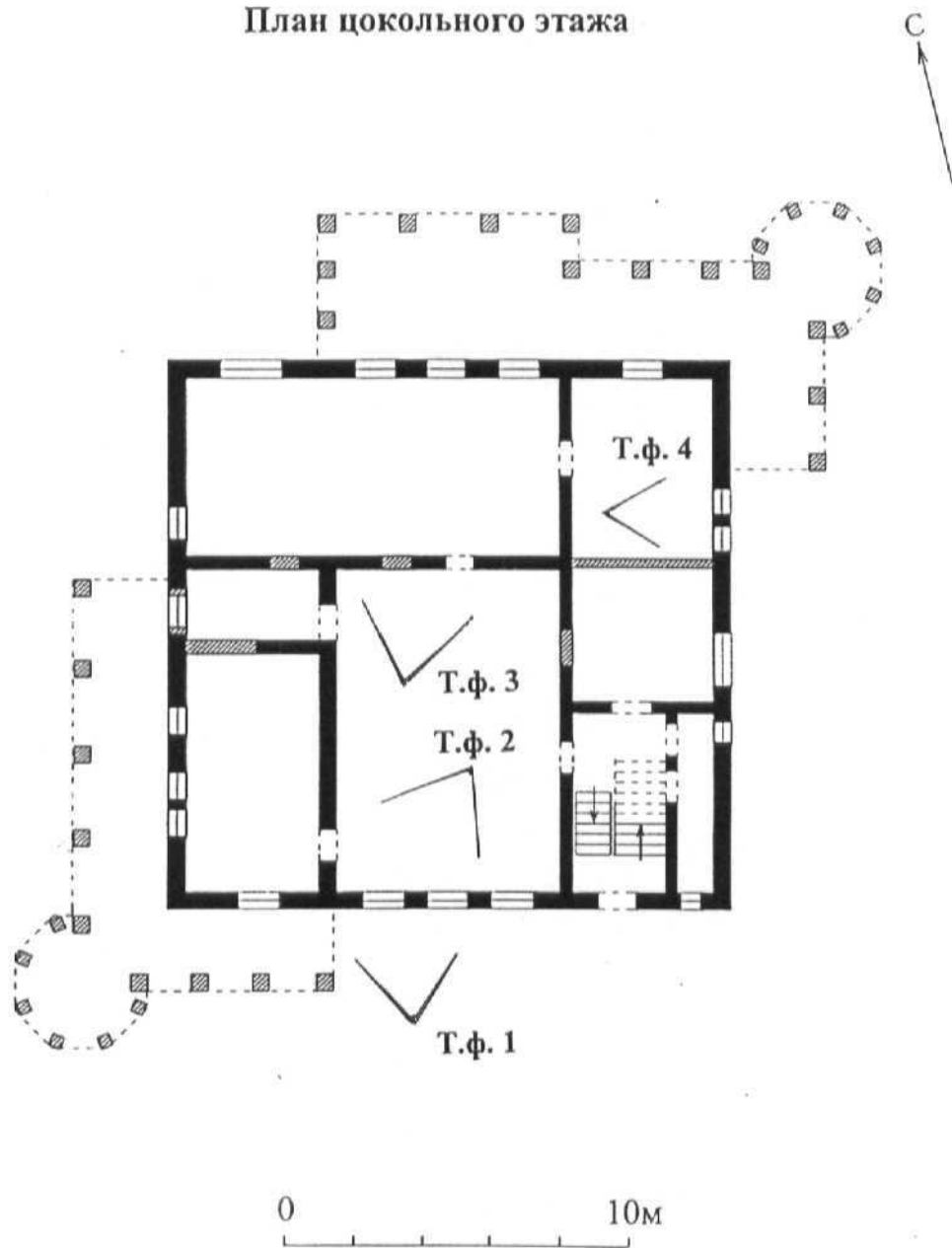
Нижегородская область, Кстовский район, д. Зименки,
санаторий "Зименки".

Ансамбль усадьбы Даднани-Башкировых.
Дачный корпус Башкировых, нач. XXв.

(Корпус № 5 санатория «Зименки»)

Схема фотофиксации.

План цокольного этажа



т.ф.1



- точка фотофиксации

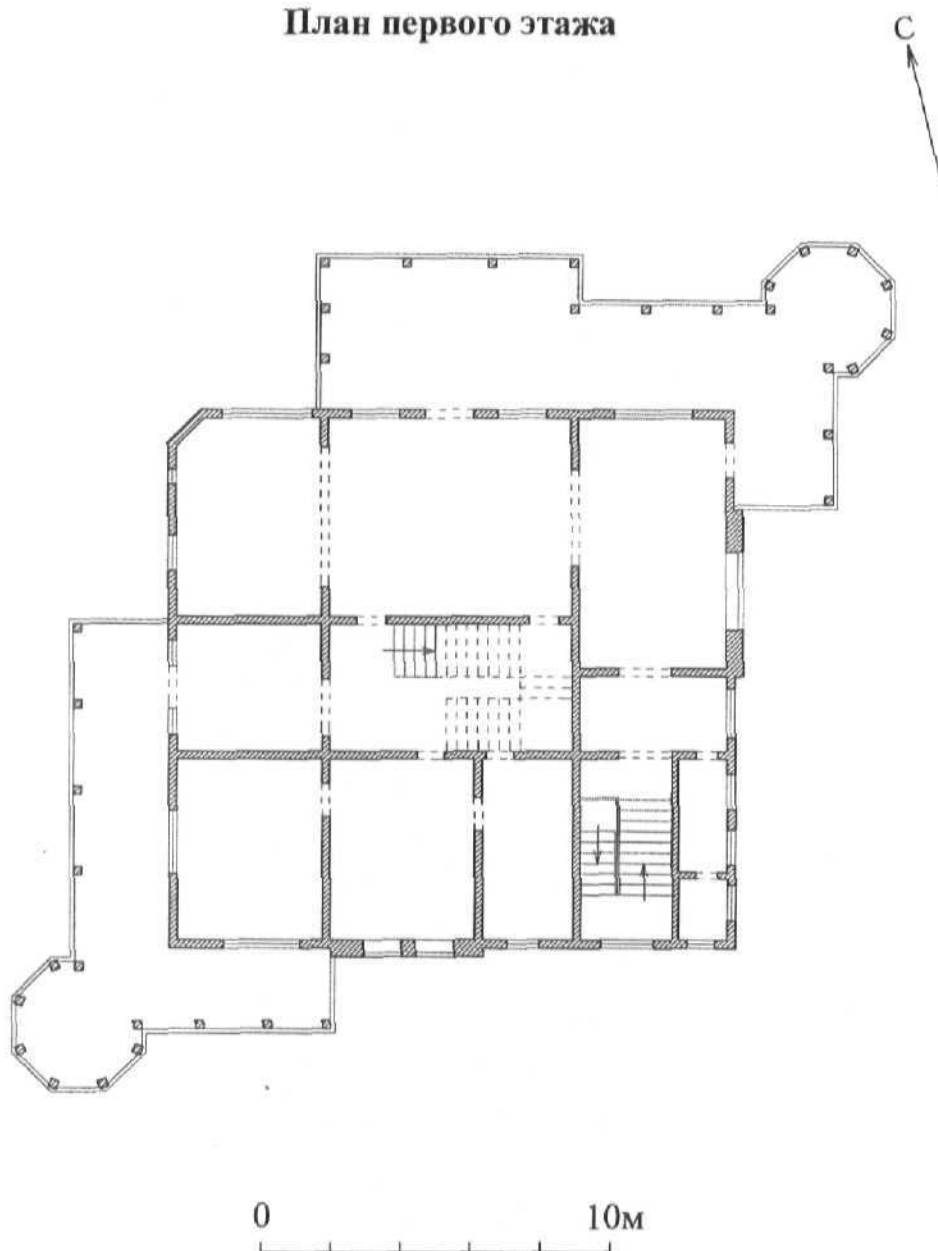
Нижегородская область, Кстовский район, д. Зименки,
санаторий "Зименки".

Ансамбль усадьбы Даднани-Башкировых.

Дачный корпус Башкировых, нач. XXв.

(Корпус № 5 санатория «Зименки»)

План первого этажа



 - 2004 - 2005 гг.

Нижегородская область, Кстовский район, д. Зименки,
санаторий "Зименки".

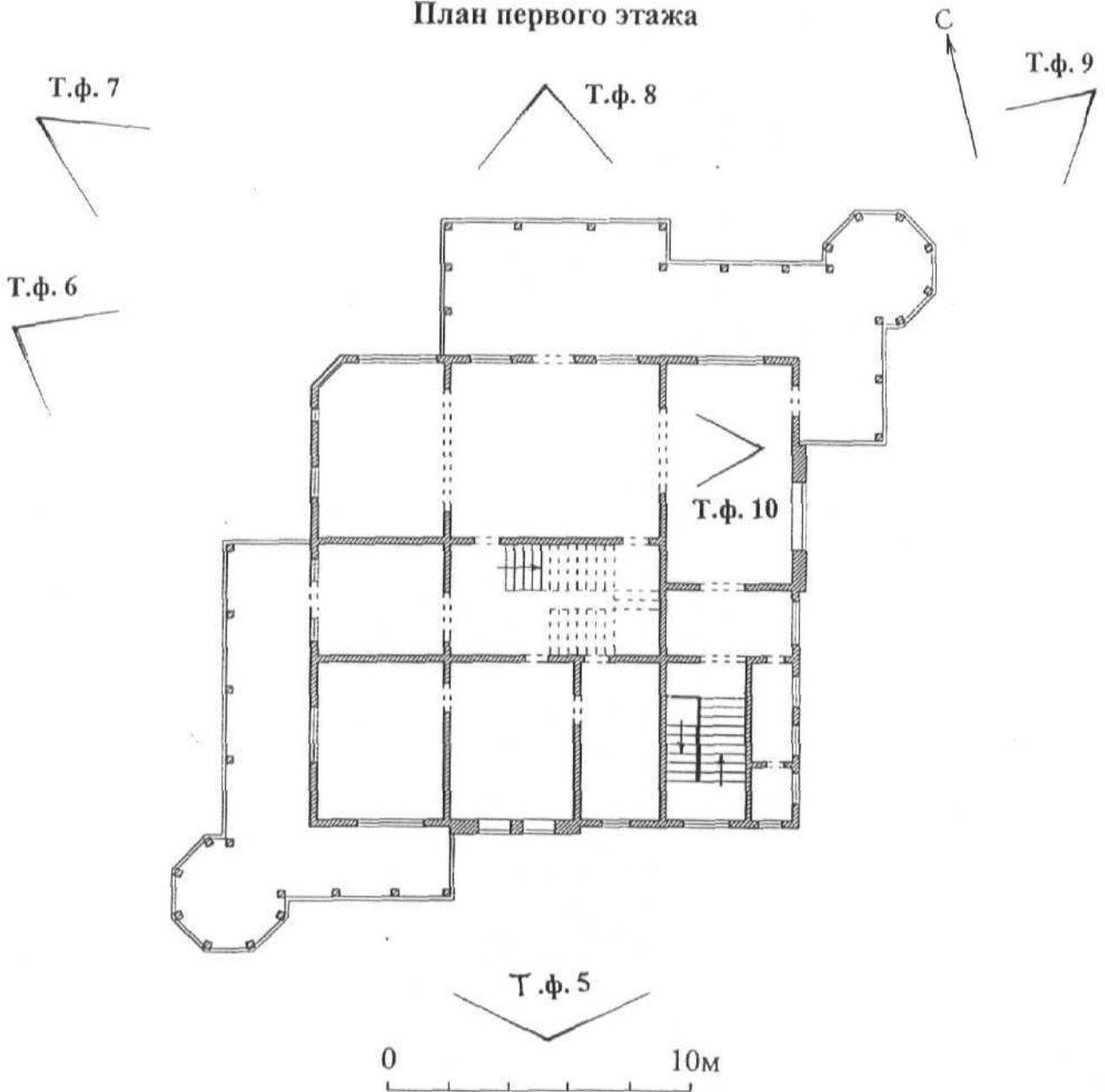
Ансамбль усадьбы Даднани-Башкировых.

Дачный корпус Башкировых, нач. XXв.

(Корпус № 5 санатория «Зименки»)

Схема фотофиксации.

План первого этажа



т.ф.1  - точка фотофиксации

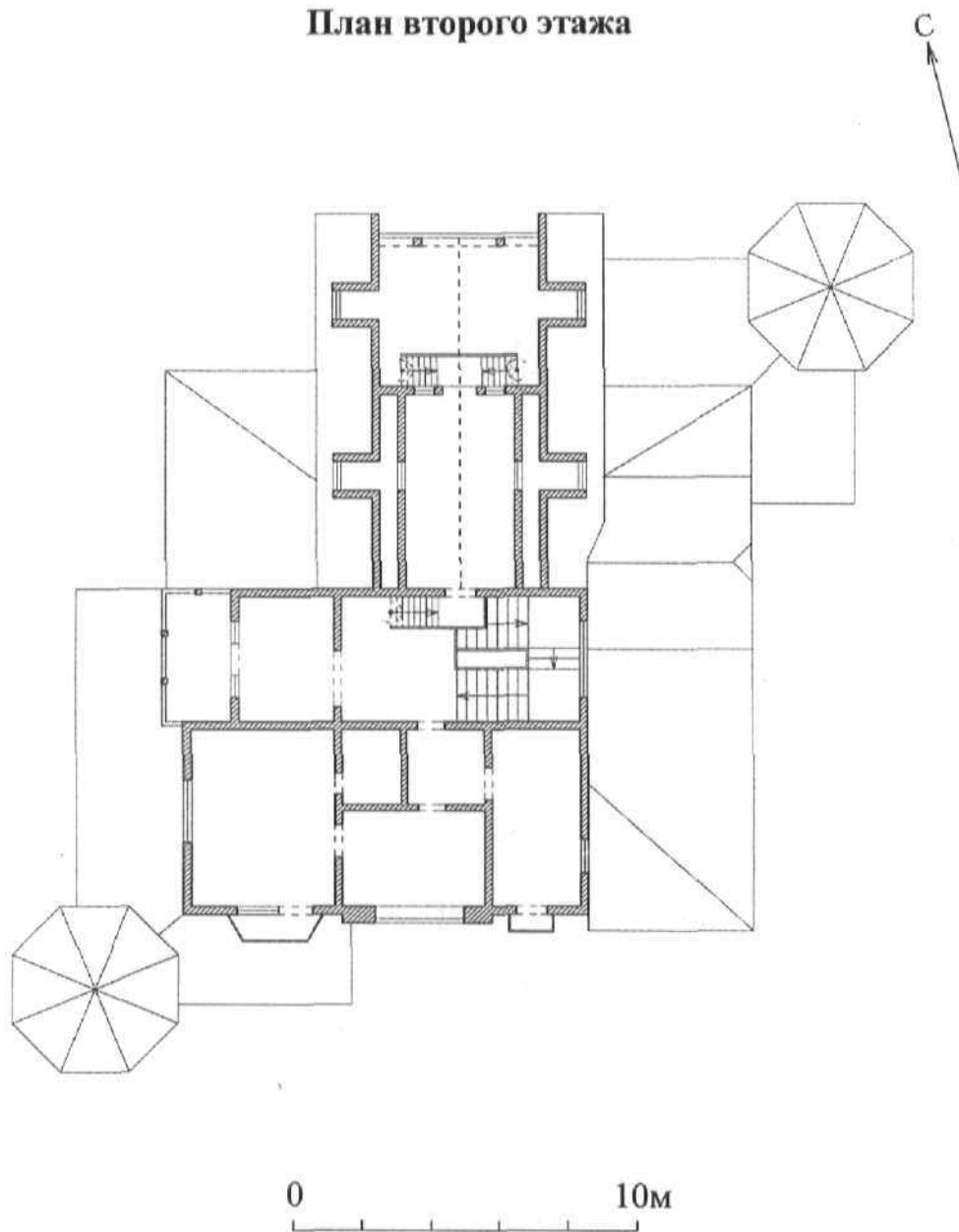
Нижегородская область, Кстовский район, д. Зименки,
санаторий "Зименки".

Ансамбль усадьбы Дадиани-Башкировых.

Дачный корпус Башкировых, нач. XXв.

(Корпус № 5 санатория «Зименки»)

План второго этажа



 - 2004 - 2005 гг.

Л.М.Москалева, 2005 г.



Нижегородская область, Кстовский район, д. Зименки, санаторий «Зименки».
Ансамбль усадьбы Дадиани – Башкировых, первая пол. XIX – нач. XX вв.
Дачный корпус Башкировых, нач. XX в.

Северный фасад. Цокольный этаж. Фрагмент.
Фото А.И.Давыдова, 2005 г.



Нижегородская область, Кстовский район, д. Зименки, санаторий «Зименки».
Ансамбль усадьбы Дадиани – Башкировых, первая пол. XIX – нач. XX вв.
Дачный корпус Башкировых, нач. XX в.

Цокольный этаж. Фрагмент интерьера. Центральное помещение.
Фото И.С.Агафоновой, 2005 г.



Нижегородская область, Кстовский район, д. Зименки, санаторий «Зименки».
Ансамбль усадьбы Дадиани – Башкировых, первая пол. XIX – нач. XX вв.
Дачный корпус Башкировых, нач. XX в.

Цокольный этаж. Фрагмент интерьера. Внутренняя стена.
Фото И.С.Агафоновой, 2005 г.



Нижегородская область, Кстовский район, д. Зименки, санаторий «Зименки».
Ансамбль усадьбы Дадияни – Башкировых, первая пол. XIX – нач. XX вв.
Дачный корпус Башкировых, нач. XX в.

Цокольный этаж. Фрагмент интерьера. Северо-восточное помещение.
Фото И.С.Агафоновой, 2005 г.



Нижегородская область, Кстовский район, д. Зименки, санаторий «Зименки».
Ансамбль усадьбы Дадияни – Башкировых, первая пол. XIX – нач. XX вв.
Дачный корпус Башкировых, нач. XX в.

Южный фасад.
Фото И.С.Агафоновой, 2005 г.



Нижегородская область, Кстовский район, д. Зименки, санаторий «Зименки».
Ансамбль усадьбы Дадияни – Башкировых, первая пол. XIX – нач. XX вв.
Дачный корпус Башкировых, нач. XX в.

Западный фасад. Вид с северо-запада.
Фото И.С.Агафоновой, 2005 г.

Т. ф. 6



Нижегородская область, Кстовский район, д. Зименки, санаторий «Зименки».
Ансамбль усадьбы Дадиани – Башкировых, первая пол. XIX – нач. XX вв.
Дачный корпус Башкировых, нач. XX в.

Северный фасад. Вид с северо-запада.
Фото И.С.Агафоновой, 2005 г.

Т. ф. 7



Нижегородская область, Кстовский район, д. Зименки, санаторий «Зименки».
Ансамбль усадьбы Дадиани – Башкировых, первая пол. XIX – нач. XX вв.
Дачный корпус Башкировых, нач. XX в.

Северный фасад. Центральная часть.
Фото И.С.Агафоновой, 2005 г.

Т.ч. 2



Нижегородская область, Кстовский район, д. Зименки, санаторий «Зименки».
Ансамбль усадьбы Дадиани – Башкировых, первая пол. XIX – нач. XX вв.
Дачный корпус Башкировых, нач. XX в.

Северный фасад. Вид с северо-востока
Фото И.С.Агафоновой, 2005 г.

Т.ф. 9



Нижегородская область, Кстовский район, д. Зименки, санаторий «Зименки».
Ансамбль усадьбы Дадиани – Башкировых, первая пол. XIX – нач. XX вв.
Дачный корпус Башкировых, нач. XX в.

Первый этаж. Фрагмент интерьера. Северное помещение.
Фото И.С.Агафоновой, 2005 г.

Т.ф. 10



Нижегородская область, Кстовский район, д. Зименки, санаторий «Зименки».
Ансамбль усадьбы Дадияни – Башкировых, первая пол. XIX – нач. XX вв.
Дачный корпус Башкировых, нач. XX в.
Корпус № 5. Вид с юго-запада.

Фото С.В.Зеленовой, 2001 г.



Нижегородская область, Кстовский район, д. Зименки, санаторий «Зименки».
Ансамбль усадьбы Дадзиани – Башкировых, первая пол. XIX – нач. XX вв.
Дачный корпус Башкировых, нач. XX в.
Корпус № 5. Вид с юга.

Фото С.В.Зеленовой, 2001 г.



Нижегородская область, Кстовский район, д. Зименки, санаторий «Зименки».
Ансамбль усадьбы Дадиани – Башкировых, первая пол. XIX – нач. XX вв.
Дачный корпус Башкировых, нач. XX в.
Корпус № 5. Вид с востока.

Фото С.В.Зеленовой, 2001 г.



Нижегородская область, Кстовский район, д. Зименки, санаторий «Зименки».
Ансамбль усадьбы Дадиани – Башкировых, первая пол. XIX – нач. XX вв.
Дачный корпус Башкировых, нач. XX в.
Корпус № 5. Вид с востока.

Фото С.В.Зеленовой, 2001 г.



Нижегородская область, Кстовский район, д. Зименки, санаторий «Зименки».
Ансамбль усадьбы Дадиани – Башкировых, первая пол. XIX – нач. XX вв.
Дачный корпус Башкировых, нач. XX в.
Корпус № 5. Вид с юго-запада.

Фото С.В.Зеленовой, 2001 г.

СОЮЗНАЯ РЕСПУБЛИКА РФ Управление культурного наследия, художественного образования и науки Федерального агентства по культуре и кинематографии Министерства культуры и массовых коммуникаций Российской Федерации

(наименование республиканского органа охраны)

Адрес Нижегородская область, Кстовский район, д. Зименки, санаторий «Зименки»
(АССР, край, область; район, автономная обл.; национальный округ; населенный пункт)

УЧЕТНАЯ КАРТОЧКА

НАИМЕНОВАНИЕ ПАМЯТНИКА Ансамбль усадьбы Дадияни – Башкировых. Дачный корпус Башкировых.

II. ТИПОЛОГИЧЕСКАЯ ПРИНАДЛЕЖНОСТЬ

памятник археологии	памятник истории	памятник архитектуры	памятник монумент иск-ва
		2	

III. ДАТИРОВКА ПАМЯТНИКА нач. XX в.

IV. ХАРАКТЕР СОВРЕМЕННОГО ИСПОЛЬЗОВАНИЯ	по первонач. наз-начению	культурно-просветит.	туристско-экскурсион.	лечебно-оздоровитель.	жилые помеще-ния	хозяй-ствен-ное	не ис-поль-зуется
							+

предлож. по исполъз. _____

V. ХАРАКТЕРИСТИКА ТЕХНИЧЕСКОГО СОСТОЯНИЯ

хорошее	среднее	плохое	аварийное
	+		
федеральн.	Региональн.	Местная	не состоит
	+		

IV. КАТЕГОРИЯ ОХРАНЫ

наличие утвержденной охранной зоны	да	нет
	+	

VII. НАЛИЧИЕ ДОКУМЕНТАЦИИ
Место хранения документов _____
Дата ее составления _____

паспорт	фотография	обмеры	Реставрационные материалы
+	+	-	-

Дата ее составления _____
«25» ноября 2005 г.

органы охраны			реставрацион. мастерские		музей, архив, НИИ
союзн.	Рес-публ	местн.	Республикан.	Местные	
		+			+

Составитель Агафонова И.С. Абросимова А.Ю. Инспектор по охране памятников
(ФИО, должность или профессия, подпись)

Каравачкин В.А.
(ФИО, подпись)

Получено _____
М.П. _____

УЧЕТНАЯ КАРТОЧКА (обратная сторона)

Фото или схематический план



Краткое описание

Корпус располагается в северной части усадебной территории, недалеко от бровки откоса. Здание двухэтажное деревянное на каменном оштукатуренном цокольном этаже. В плане представляет собой квадрат (основные габариты 15 x 15 м), с северо-восточного и юго-западного углов пристроены террасы с угловыми беседками-ротондами. Здание имеет сложную объёмно-пространственную композицию и активный силуэт благодаря наличию крыши сложной формы. Второй этаж, решённый по типу развитого мезонина, компонуется несколькими объёмами с отдельными крышами, различными по форме: двускатной (вальковой), в виде вогнутых шатров над беседками, скатной над террасами. Вертикальным акцентом в западной части дома является квадратный в плане световой фонарь.