

ПАМЯТНИКИ ИСТОРИИ И КУЛЬТУРЫ СССР
(недвижимые)

СОЮЗНАЯ РЕСПУБЛИКА РСФСР

Министерство культуры. Главное управление по охране памятников истории
(наименование республиканского органа охраны памятников)
и культуры

П А С П О Р Т

I. НАИМЕНОВАНИЕ ПАМЯТНИКА Церковь Никольская

II. ТИПОЛОГИЧЕСКАЯ
ПРИНАДЛЕЖНОСТЬ

памятник археологии	памятник истории	памятник архитектуры	памятник монумент. искусства
		4	

III. ДАТИРОВКА ПАМЯТНИКА (или дата исторического события, с которым связано возникновение памятника — для памятников истории)

1887-1891 гг.

IV. АДРЕС (местонахождение) ПАМЯТНИКА Архангельская обл., Шедурокий р-н,
(АССР, край, область, район, автономная обл.,
Федорогорский с/с, д.Сергеевская

национальный округ, колхозный пункт, путеподземка)

V. ХАРАКТЕР
СОВРЕМЕННОГО
ИСПОЛЬЗОВАНИЯ

не переносит, памятник	культурно-просветит.	туристско-экскурсион.	лечебно-оздоровительн.	жилищно-помещенн.	хозяйственно-ветское	не используется
	музей библ. клуб		бильярд. спорт. д/театр.		учреждение торгов. промышлен. склад	+

ПРИЛОЖЕНИЯ:

Внешн. - 2И

Фото обложки вкл. —

Фото фрагментов — 4

Генплан —

Обмеры: нано — I

Фотос —

Разрез —

Сметочный план

отрадной зоны —

Вкладыш I стр. к разд. УПа),

УИ

VI. ИСТОРИЧЕСКИЕ СВЕДЕНИЯ

а)	{	для памятников археологии	— история возникновения, кем и когда производились раскопки и раскопки, место хранения коллекций.
		для памятников истории	история возникновения; краткая характеристика событий и лиц, в связи с которыми объект приобрел значение памятника.
		для памятников архитектуры и монументального искусства	— автор, строитель, заказчик, история создания.

Никольская церковь построена в 1887 году по проекту губернского архитектора Чернецкого, составленному в 1884 г. Церковь освящена в 1891 г.

В процессе строительства в проект церкви внесены незначительные изменения.

б) перестройки и утраты, изменения первоначальной облика памятника.

Кровельное покрытие частично сорвано, утрачено крыльцо на западном фасаде колокольни и ограждении яруса звона, шесть окон забито досками. Отделка интерьера не сохранилась. Полы разобраны, иконостас и церковная утварь утрачены.

в) реставрационные работы (общая характеристика, время, автор, место хранения документации)

Реставрационные работы не проводились.

VII. ОПИСАНИЕ ПАМЯТНИКА

а)	для памятника археологии	— характер культурного слоя, важнейшие находки.
	для памятника истории	— характеристика памятника, название, время и время установления мемориальной доски.
	для памятника архитектуры	— основные особенности планировочной, композиционно-пространственной структуры и конструкции; характер декора фасадов и интерьеров; наличие живописи, скульптуры, прикладного искусства; строительный материал, основные габариты.
	для памятника монументального искусства	— основные особенности композиционного и колористического решений; текст, материал, техника, размер.

Деревянная церковь расположена между деревнями Сергеевская и Болтинская на левом берегу р.Поча, на лужайке, окруженной сосновым бором.

Здание рублено из бревен, перевязанных в "лапу" и поставлено на цоколь из крупных валунов. Стены снаружи обшиты профилированным тесом, уложенным в нахлест и укрепленным фабричными гвоздями. Обшивка была покрыта суриком. Симметричная относительно продольной оси композиция памятника состоит из одноглавного кубического четверика храма, к которому с востока примыкает апсида, а с запада - небольшой притвор, объединяющий его с колокольней. Храм покрыт четырехскатной кровлей, завершенной глухим восьмигранным барабаном с пучистым покрытием и небольшой луковичной главкой. Прямоугольные апсида и притвор, уступающие по ширине и высоте четверику храма, имеют двухскатные покрытия. Двухъярусный четверик колокольни несет квадратный, имеющий каркасную конструкцию, ярус звона, увенчанный четырехгранным шатром с фигурной главкой.

Оформление фасадов обладает упрощенной трактовкой декоративных деталей, тяготеющих к формам позднего классицизма. Стены здания завершены гладкими карнизами. Боковые фасады решены в три

б) Общедоступная общественная научно-историческая и художественная значимость памятника. (см. вкладыш № I)

Пример деревянной культовой постройки конца XIX века, сооруженной с использованием в декоре мотивов позднего классицизма.

VIII. ОСНОВНАЯ БИБЛИОГРАФИЯ. АРХИВНЫЕ ИСТОЧНИКИ. ИКОНОГРАФИЧЕСКИЙ МАТЕРИАЛ

ГААО, ф. 29, оп. 38, д. 142, 1884 г. - проект на строение церкви
 ГААО, ф. 29, оп. 31, д. 359, л. 137, из ведомости о церкви, 1883г.
 (см. вкладыш № I)

IX. ТЕХНИЧЕСКОЕ СОСТОЯНИЕ

Характеристика общего состояния:		хорошее	среднее	плохое	аварийное
для памятников археологии	культурного слоя наибольшей толщины				
для памятников архитектуры и истории	конструкций оконных стен потолков пола декора фасадов интерьеров		+	+	+
в интерьере:	живописи скульптуры архит. иск-ва				
для памятников монументального искусства	плоская постамента скульптуры грунта красочного слоя				

X. СИСТЕМА ОХРАНЫ

а) категория охраны

сохраня	реставл.	восстан.	не состои
			+

НЕТ

б) дата и № документа о приеме под охрану _____

в) границы охранной зоны и зоны регулирования застройки (краткое описание со ссылкой на утверждающий документ)

Границы охранной зоны не установлены.

г) балансовая принадлежность и конкретное использование _____

НЕ ИСПОЛЬЗУЕТСЯ

д) дата и № охранного документа _____

НЕТ

Дата составления экспорта

Составитель Гришко Т.Г., искусствовед
(Ф. И. О., должность или профессия)

« ноябрь 1990 г.

Гришко
(подпись)

Инициатор по охране памятников _____



'0000020024'

М. П.

(подпись)

ВКЛАДЫШ № I

к паспорту "Церковь Никольская"
 Архангельская обл., Шенкурский у-н,
 Федорогорский о-с, д.Сергеевская.

к разделу VIIa)

оси с прямоугольными окнами, обрамленными рамочными с треугольными навершиями наличниками, над которыми помещены накладные ромбы, шифирующие окна второго света. На боковых фасадах апсиды, притвора и первого яруса колокольни расположено по одному окну, подобному окнам храма. Основание колокольни разделено на два яруса карнизом, являющимся продолжением венчающего карниза притвора. Во втором ярусе сделаны небольшие ромбовидные окна. Фасады яруса звона с большими, шпеклыми трехцентровыми перемычками арками завершены треугольными циннами. В нижних частях стен перемычки сделаны прямоугольные проходы.

В интерьере храм объединяется с апсидой и притвором широкими прямоугольными проходами. Перекрытия плоские, по матикам. В колокольне у северной стены установлена деревянная маршевая лестница, ведущая на звон. Стены внутри отесаны. В окнах сохранились металлические решетки с кубоватыми ячейками.

к разделу VII

ГААО, ф. 29, оп. 4, л. 390I, 1876-1888 г. - Храмовая грамота Краткое историческое описание приходов и церквей Архангельской епархии, т. II, Архангельск, 1896 г., с. 30.

Планы, фотографии, кроки обмеров и негативы хранятся в Архангельском областном управлении культуры.























WITZCH
XZV

1111

KH

1712

WIA STA



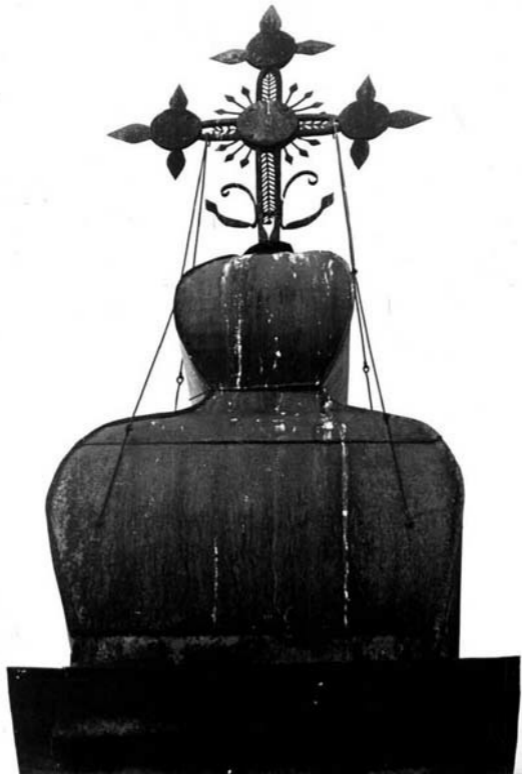














СОЮЗНАЯ РЕСПУБЛИКА РСФСР МК Гл. упр. по охране пам-ков истории и куль

Адрес Архангельская обл., Шенкурский р-н, Федоровский р/о
(именование республиканского органа охраны)
(АССР, край, область; район, автономная обл.; национальный округ; населенный пункт)

УЧЕТНАЯ КАРТОЧКА

д. Сергеевская

I. НАИМЕНОВАНИЕ ПАМЯТНИКА

Церковь Никольская

II. ТИПОЛОГИЧЕСКАЯ ПРИНАДЛЕЖНОСТЬ

памятник археологии	памятник истории	памятник архитектуры	памятник монумент. ис-ва
		4	

III. ДАТИРОВКА ПАМЯТНИКА

1887-1891 гг.

IV. ХАРАКТЕР СОВРЕМЕННОГО ИСПОЛЬЗОВАНИЯ

по первоначальному назначению	культурно-просветительное	туристско-экскурсионное	лечебно-оздоровительн.	жилое помещения	хозяйственное	не используется
						+

предлож. по использ.

V. ХАРАКТЕРИСТИКА ТЕХНИЧЕСКОГО СОСТОЯНИЯ

хорошее	среднее	плохое	аварийное
	+		

VI. КАТЕГОРИЯ ОХРАНЫ

союзная	республ.	местная	не состоит
			+

наличие утвержденной охранной зоны

да	нет
	+

VII. НАЛИЧИЕ ДОКУМЕНТАЦИИ

паспорт	фотографии	обмеры	реставрационные материалы
+	+	+	

место хранения документов

органы охраны			реставрационные мастерские		музей, архив, НИИ
союзный	республикан.	местный	республикан.	местные	
	+	+			ВНИИИ

Дата составления карточки

< > 198 г.

М. П. Гришко Т.Г., искусствовед

Составитель

(Ф., и., о., должность или профессия, подпись)

Инспектор по охране памятников

(Ф., и., о., подпись)

Гришко

Фото или схематический план

Краткое описание



Деревянная перковь, построенная по проекту губернского архитектора Чермецкого, расположена между дер. Сергеевской и Болтинской на левом берегу р. Почы.

Здание, рубленое из бревен, перевязанных в "лапу" и снаружи обшито профилированным тесом, поставлено на валунный цоколь. Симметричная относительно продольной оси композиция памятника состоит из одноглавого кубического четверика храма, к которому с востока примыкает апсида, а с запада — небольшой притвор, объединяющий его с колокольной.

Храм покрыт четырехскатной кровлей, завершенной глухим восьмигранным барабаном. Перекрытия церкви плоские.

Пример деревянной культовой постройки кон. XIX века, сооруженной с использованием в декоре мотивов позднего классицизма.