

ИДЕНТИФИКАЦИОННЫЙ НОМЕР 44_1321
 МИНИСТЕРСТВО КУЛЬТУРЫ РФ.

ПАМЯТНИКИ ИСТОРИИ И КУЛЬТУРЫ РФ.

(всесоюзный)

основная республика, РФ,

Управление охраны культурного наследия
 (включенное республиканского уровня службы памятников)

ПАСПОРТ

I. наименование памятника. Семейный участок Болдело (Болдо).

II. типологическая принадлежность

ПАМЯТНИК АРХИТЕКТУРЫ	ПАМЯТНИК ИСТОРИИ	ПАМЯТНИК АРХИТЕКТУРЫ	ПАМЯТНИК МОНУМЕНТ. ИСКУССТВА
			4

III. датировка памятника Начало XX века.

IV. адрес памятника г. Москва, Юго-восточный административный округ, ул. Набережная, 1 - ул. Преображенский вал, 2, Преображенское кладбище, участок № 10.

V. характер современного использования

по первонач. назначению.	культурно-просвет.	туристско-рекреативная	любительско-спортивно-оздоровительная	жилая застройка	хозяйственно-земельная	и не использов.
4	культ. объект		больш. памят. объект. памятник - мем.		участок, торгов. пром. объект.	

ПРИЛОЖЕНИЕ:

Фото исторьера - 5.

Фото исторьера -

Гипсиза -

Обмеры: план - 1, Фасад - 1.

VI. ИСТОРИЧЕСКИЕ СВЕДЕНИЯ.

а) для памятников искусства и/или историко-культурного наследия - автор, страна/регион, датировка, историческое событие.

Архитектурно-декоративное оформление участка семейного захоронения Бодло (Бодило) относится к началу XX века. В период с 1909 по 1916 годы здесь было погребено семь членов семьи. Участок находится на территории кладбища, традиционно предназначенной для захоронения "... католиков приходов Св. Петра и Павла и Св. Людовика".

В начале XX столетия Бодло владели крупной парфюмерной фирмой "Эмиль Бодло и К", имевшей фабрику на 3-й Мещанской улице и магазин в Театральной переулке.

б) период обывки и утраты, исполнявшие первоначальный объект памятника.

В советское время на участке было размещено шесть новых могил. Утрачены скамейки, первоначально располагавшиеся на территории участка.

в) реставрационные работы (общая характеристика, время, автор, место, хранится документация).

Реставрационные работы не проводились.

VII. ОПИСАНИЕ ПАМЯТНИКА.

а) для памятников мемориального искусства - основные особенности композиционного и колористического решений: темы, материал, техника, размер.

Семейный участок Боддо расположен севернее "Главной" аллеи в центральной части кладбища и занимает значительный по площади (548x432 см.) прямоугольный в плане участок, вытянутый по оси север-юг. С севера, юга и востока территория участка обнесена низкой металлической на гранитном цоколе оградой. На западной его стороне возвышается декоративная стенка из серого гранита, оформленная в формах неоклассики начала XX века. Восточный фасад стенки акцентирован шестиколонным портиком с эллипсоидными в сечении канелированными колоннами, поддерживающими арочный, инкрустированный плитно-появшащийся в центре аттик с небольшими навершиями на флангах. На плоскости фасада колоннам портика соответствуют плоские пиластры, в простенках между которыми на невысоких глухих парапетах находятся большие шифованные мемориальные доски. В центральном интерколунии, значительно превышающем по ширине фланговые простенки, помещена, отлитая из чугуна, скульптура женщины, являющаяся ведущим композиционным акцентом памятника. Облаченная в длинное антиклизированное одеяние, она изображена сидящей на парапете. Ее поза с распростертыми в стороны руками и запрокинутой в верх (см. вкладыш № 1 к разделу VIIа)

б) общая оценка эстетической, научно-исторической и художественной значимости памятника.

Интересный пример семейного некрополя начала XX века, архитектурно-декоративное оформление которого по своим типологическим признакам тяготеющее к традициям, принятым в Западной Европе, решено в духе модерна, нитерпретирующего формы неоклассицизма.

VIII. ОСНОВНАЯ БИБЛИОГРАФИЯ, АРХИВНЫЕ ИСТОЧНИКИ, ИКОНОГРАФИЧЕСКИЙ МАТЕРИАЛ.

(см. вкладыш № 2 к разделу VIII.)

X. ТЕХНИЧЕСКОЕ СОСТОЯНИЕ

		хорошо	удовлетв.	плохо	аварийное
характеристика общего состояния:					
	для оценки пригодности культурного слоя				
для выявления архитектурных и историч.	качество кладки				
	конструкций				
	стен				
	перекрытий				
	напольных				
в интерьере	полы				
	двери, фасады				
	карнизы				
	живые сады				
для выявления архитектурного наследия	архитектуры				
	архив, документы				
	карты	+			
	фотографии	+			
	скульптуры	+			
	гипсы				
	археологический слой				

XI. СИСТЕМА ОХРАНЫ

экономическая	реставрационная	техническая	иная, специальная (патентная)	и др. системы
отсутствует			+	

б) дата и № документа о правлении на охрану Постановление экспертной комиссии № 3 УИК ОНП г. Москвы от 30. 08. 93.

в) границы охранной зоны и зоны регулирования застройки (привести вписанные со ссылкой на утверждающий документ).

Границы охранной зоны не установлены.

г) балансовая принадлежность и конкретное использование По первоначальному назначению.

д) дата и № охранного документа Нет.

Дата составления паспорта
1997 г.

М. П.

Составитель
Шарман П. Н. искусствовед

(подпись)

инспектор по охране памятников

ВСТАДЫШ № 1 К ПАСПОРТУ

Семейный участок Бодело (Бодло), нач. XX в.

г. Москва, Юго-восточный административный округ,

ул. Напечная, 1 - ул. Госпитальный ват. 2,

Введенское (Немецкое) кладбище, участок № 10.

к разделу VIIa.

головой, очевидно, символизирует молитвенное обращение к Богу.

Все детали памятника облачены подчеркнуто упрощенной водострожкой. Лишь овальный картуш, помещенный в центре аттика, имеет обрамление в виде вазы, покрытого исподом, тонко прорисованным рельефным орнаментом растительного характера.

Надпись на памятнике выполнена кованым курсором по-французски и прорисована золотой краской. Надпись в картуше - "*Famille Bodelot*" (Семейство Бодело) - свидетельствует о принадлежности участка. В центре фасада декоративной стены помещены две мемориальные надписи старших членов семьи: "*Emile Bodelot ne. 1 Mars 1838, decedee 9 Avril 1916*" (Эмиль Бодело родился 1 марта 1838, скончался 9 апреля 1916) и "*Pelagie Bodelot nee. 15 Aout 1833, decedee 29 septembre 1913*" (Пелагия Бодело родилась 15 августа 1833, скончалась 29 сентября 1913). На плоскости доски в крайнем с юга простенке высечена надпись: "*Olga nee. Prachii nee. 26 Fevrier 1882, decedee 6 Juin 1910*" (Ольга урожденная Пракшиль (?) родилась 26 февраля 1882, скончалась 6 июня 1910). В соседнем простенке надпись отсутствует, но на параллели установлена небольшая гранитная табличка с гравюром, дублирующая надпись о захоронении Пелагии Бодело, расположенную в центральной простенке. С севера от центральной части фасада находится надпись: "*Paul Bodelot ne. 16 Juin 1870, decedee 27 mai 1914*" (Поль Бодело родился 16 июня 1870, скончался 27 мая 1914). (см. вкладыш № 2 к разделу VIIa)

ВКЛАДЫШ № 2 К ПАСПОРТУ

Семейный участок Водяко (Водяко), нач. XX в.

г. Москва, Юго-восточный административный округ,

ул. Палачная, 1 - ул. Госпитальный виа, 2,

Введенское (Немецкое) кладбище, участок № 16.

к разделу УІІа.

Крайний с севера простенок заполняет надпись, свидетельствующая о захоронении трех человек. В верхней части доски нанесен текст: "Lucien né. 14 Août 1867, decedee 30 Decembre 1909" (Люсиан родился 14 августа 1867, скончался 30 декабря 1909); ниже - "Tante née. 5 Juillet 1906, decedee 16 Decembre 1913" (Ирен родилась 5 июля 1906, скончалась 16 декабря 1913) и "Tatiana née. 10 Decembre 1911, decedee le 6 Novembre 1914" (Татьяна родилась 10 декабря 1911, скончалась 6 ноября 1914).

В рисунке ограды участка использованы типичные для классицизма орнаментальные формы: меанд, гирлянды и круглые картуши, в трактовке которых ощущается экспрессия и напряженность, характерные для периода модерна.

Примерно в центре участка сохранились два квадратный в сечении гранитных столбика утречешной ныне скамейки.

Общая высота декоративной стенки - 314 см.

к разделу УІІб.

ЦГИАМ, ф. 179, оп. 7, д. 146. План Немецкого, что на Введенских горах кладбища разных вероисповеданий. Копия 1900 г. с плана 1854 г.

"Вся Москва" - Адресно-справочная книга, 1896, стр. 323.

Там же, 1912, стр. 53.

Обмерные чертежи, фотографии и негативы хранятся в архиве УТК ОИП г. Москвы.



THE
MARTIN
MARTIN

THE
MARTIN
MARTIN

THE
MARTIN
MARTIN



Анна Ивановна

Вспомни
Блаженно почившая



Вспомни
Блаженно почившая

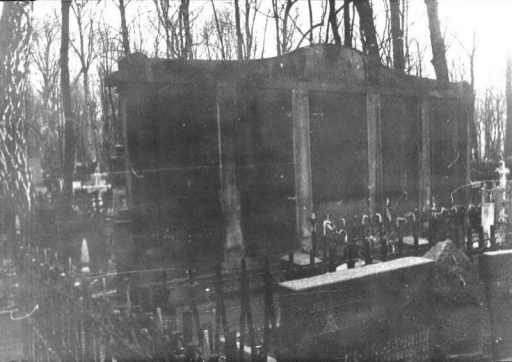
Вспомни
Блаженно почившая

Вспомни
Блаженно почившая

ГОРИКОВА
Анна Ивановна
родилась 1880 г.
умерла 1910 г.

ПРИЦАЕВ
Александр Васильевич
родилась 1880 г.
умерла 1910 г.





Emilie Bidelot

Emilie Klagie
Bidelot Baudelot

Bidelot

Kandelot Kandelot

mit Kandelot

mit Kandelot

am 22. Sept. 1871

am 22. Sept. 1871



4.4. 1.32.1.

МИНИСТЕРСТВО КУЛЬТУРЫ РФ. ПАМЯТНИКИ ИСТОРИИ И КУЛЬТУРЫ РФ. (подвижные объекты).
 РОССИЙСКАЯ ФЕДЕРАЦИЯ. УПРАВЛЕНИЕ ОХРАНЫ КУЛЬТУРНОГО НАСЛЕДИЯ.
 АДРЕС: г. Москва, Юго-Вост. округ, ул. Нальчная, 1-Госпитальный вилл. 2-Введенское кладбище,
 участок № 10.

УЧЕТНАЯ КАРТОЧКА

I. НАИМЕНОВАНИЕ ПАМЯТНИКА Семейный участок Болдо (Болело).

II. ТИПОЛОГИЧЕСКАЯ ПРИНАДЛЕЖНОСТЬ

ПАМЯТНИК АРХЕОЛОГИИ	ПАМЯТНИК ИСТОРИИ	ПАМЯТНИК АРХИТЕКТУРЫ	ПАМЯТНИК МОНУМЕНТ. ИСК. ВА.
			4

III. ДАТИРОВКА ПАМЯТНИКА. Начало XX века.

IV. ХАРАКТЕР СОВРЕМЕННОГО ИСПОЛЬЗОВАНИЯ

ПО ПЕРВОНАЧАЛЬНОМУ НАЗНАЧЕНИЮ	КУЛЬТУРНО-ПРОСВЕТИТЕЛЬНОЕ	ТУРИСТСКО-ЭККУРСИОННОЕ	ЛЕЧЕБНО-ОДОРОВИТЕЛЬНОЕ	ЖИЛЫЕ ПОМЕЩЕНИЯ	ХОЗЯЙСТВЕННОЕ	НЕ ИСПОЛЬЗУЕТСЯ
+						

V. ХАРАКТЕРИСТИКА ТЕХНИЧЕСКОГО СОСТОЯНИЯ

VI. КАТЕГОРИЯ ОХРАНЫ

ХОРОШЕЕ	СРЕДНЕЕ	ПЛОХОЕ	АВАРИЙНОЕ
+			
РЕСПУБЛ.	МЕСТНАЯ	НОВЫЕ ВЫВЕДЕН. ПАМЯТНИК.	НЕ СОСТОИТ
		+	

НАЛИЧИЕ УТВЕРЖДЕННОЙ ОХРАННОЙ ЗОНЫ.

	ДА	НЕТ	
		+	
ПАССПОРТ	ФОТО	ОБМЕРЫ	РЕСТ. М.М.
+	+	+	

VII. НАЛИЧИЕ ДОКУМЕНТАЦИИ

МЕСТО ХРАНЕНИЯ ДОКУМЕНТАЦИИ: ОРГАНЫ ОХРАНЫ, РЕСТАВРАЦИОННЫЕ МАСТЕРСКИЕ, НИИ

РЕСПУБЛИКАН.	МЕСТНЫЕ	РЕСПУБЛИКАН.	МЕСТНЫЕ	
+	+			+

ДАТА СОСТАВЛЕНИЯ КАРТОЧКИ: 1997 г.

составитель: Шарина П. Н. искусствовед. Инспектор по охране памятников.

ПОДПИСЬ:



УЧЕТНАЯ КАРТОЧКА (оборотная сторона)

Фото или схематический план.

Краткое описание.

Семейный участок Бодено расположен сев. "Главной" аллеи кладбища и занимает значительный по площади прямоугольный в плане участок, вытянутый по оси сев.-юг. С сев., юга и вост. территория участка обнесена низкой металлической на гранитном цоколе оградой. На зап. его стороне возвышается декоративная стенка из серого гранита, оформленная в формах неоклассики н. XX в. Вост. фасад стенки декорирован шестиколонным портиком с эпистолярными в сечении колоннами, поддерживающими архитрав, несущий плавно повышающийся в центре аттик. На плоскости фасада колонным портиком соответствуют пиластры, в простенках между которыми на невысоких парапетах помещены большие полированные мемориальные доски. В центральной простенке находится, отлитая из чугуна, скульптура женщины, сидящей на парапете в молитвенной позе.

Интересный пример семейного некрополя н. XX в., архитектурно-декоративное оформление которого по своим типологическим признакам тяготеющее к традициям, принятым в Западной Европе, решено в духе модерна, интерпретирующего формы неоклассики.

