



ПРАВИТЕЛЬСТВО МОСКВЫ

ДЕПАРТАМЕНТ КУЛЬТУРНОГО НАСЛЕДИЯ ГОРОДА МОСКВЫ

П Р И К А З

02 апреля 2019 г.

№ 244

О включении выявленного объекта культурного наследия "Старо-Екатерининская больница (комплекс). С 1923 г. – больница им. А.И.Бабухина (с 1943 г. – МОНИКИ). Открыта в 1776 г. Здесь работали врачи: Ф.П.Гааз, Н.П.Розанов, А.Я.Кожевников, В.Д.Шервинский, А.Н.Маклаков, И.Ф.Клейн и др.: - Церковь Иконы Божией Матери Всех Скорбящих Радости, 1899 г., арх. В.П.Десятков; - Служительский корпус, 1898 г.; - Корпус для нервных больных, 1908–1909 гг., арх. А.И.Герман; - Родильный приют, 1908–1909 гг., арх. А.И.Герман; - Корпус для хронических больных, 1908 г., арх. А.И.Рооп, А.И.Герман; - Гинекологическое отделение, 1908–1909 гг., арх. А.И.Герман; - Патологоанатомический корпус, 1939–1940 гг.; - Ограда с воротами, 1899 г., арх. В.П.Десятков", расположенного по адресу: г. Москва, ул. Щепкина, д. 61/2, стр. 25, 1, 5, 24, 4, 9, 10, 25 (вдоль улицы Щепкина, между строениями 9 и 25 и в южном направлении от строения 25), в единый государственный реестр объектов культурного наследия (памятников истории и культуры) народов Российской Федерации в качестве объекта культурного наследия регионального значения (ансамбля), об утверждении границ его территории и предмета охраны, а также об отказе во включении выявленного объекта культурного наследия "Старо-Екатерининская больница (комплекс). С 1923 г. – больница им. А.И.Бабухина (с 1943 г. – МОНИКИ). Открыта в 1776 г. Здесь работали врачи: Ф.П.Гааз, Н.П.Розанов, А.Я.Кожевников, В.Д.Шервинский, А.Н.Маклаков, И.Ф.Клейн и др.: - Больничный корпус, 1877–1881 гг., арх. А.А.Мейнгардт", расположенного по адресу: г. Москва, ул. Щепкина, д. 61/2, стр. 15, в единый государственный реестр объектов культурного наследия (памятников истории и культуры) народов Российской Федерации в качестве объекта культурного наследия

В соответствии со статьями 3.1 и 18 Федерального закона от 25 июня 2002 г. № 73-ФЗ "Об объектах культурного наследия (памятниках истории и культуры) народов Российской Федерации", постановлением Правительства

Москвы от 27 октября 2015 г. № 700-ПП "Об утверждении Положения о включении выявленного объекта культурного наследия в единый государственный реестр объектов культурного наследия (памятников истории и культуры) народов Российской Федерации в качестве объекта культурного наследия регионального значения или объекта культурного наследия местного (муниципального) значения", с учетом протокола заседания секции № 2 "Государственный учет объектов культурного наследия города Москвы" Научно-методического совета при Департаменте культурного наследия города Москвы от 27 февраля 2019 г. № 80 **приказываю:**

1. Согласиться с заключением (актом) государственной историко-культурной экспертизы от 15 ноября 2017 г., выполненным аттестованным экспертом по проведению государственной историко-культурной экспертизы И.В.Крымовой (приказ Министерства культуры Российской Федерации от 20 марта 2017 г. № 322), содержащим:

вывод об обоснованности включения выявленного объекта культурного наследия "Старо-Екатерининская больница (комплекс). С 1923 г. – больница им. А.И.Бабухина (с 1943 г. – МОНИКИ). Открыта в 1776 г. Здесь работали врачи: Ф.П.Гааз, Н.П.Розанов, А.Я.Кожевников, В.Д.Шервинский, А.Н.Маклаков, И.Ф.Клейн и др.: - Церковь Иконы Божией Матери Всех Скорбящих Радости, 1899 г., арх. В.П.Десятков; - Служительский корпус, 1898 г.; - Корпус для нервных больных, 1908–1909 гг., арх. А.И.Герман; - Родильный приют, 1908–1909 гг., арх. А.И.Герман; - Корпус для хронических больных, 1908 г., арх. А.И.Рооп, А.И.Герман; - Гинекологическое отделение, 1908–1909 гг., арх. А.И.Герман; - Патологоанатомический корпус, 1939–1940 гг.; - Ограда с воротами, 1899 г., арх. В.П.Десятков", расположенного по адресу: г. Москва, ул. Щепкина, д. 61/2, стр. 25, 1, 5, 24, 4, 9, 10, 25 (вдоль улицы Щепкина, между строениями 9 и 25 и в южном направлении от строения 25), в единый государственный реестр объектов культурного наследия (памятников истории и культуры) народов Российской Федерации в качестве объекта культурного наследия регионального значения (ансамбля);

вывод о необоснованности включения выявленного объекта культурного наследия "Старо-Екатерининская больница (комплекс). С 1923 г. - больница им. А.И.Бабухина (с 1943 г. - МОНИКИ). Открыта в 1776 г. Здесь работали врачи: Ф.П.Гааз, Н.П.Розанов, А.Я.Кожевников, В.Д.Шервинский, А.Н.Маклаков, И.Ф.Клейн и др.: - Больничный корпус, 1877–1881 гг., арх. А.А.Мейнгардт", расположенного по адресу: г. Москва, ул. Щепкина, д. 61/2, стр. 15, в единый государственный реестр объектов культурного наследия (памятников истории и культуры) народов Российской Федерации.

2. Включить выявленный объект культурного наследия "Старо-Екатерининская больница (комплекс). С 1923 г. – больница им. А.И.Бабухина

(с 1943 г. – МОНИКИ). Открыта в 1776 г. Здесь работали врачи: Ф.П.Гааз, Н.П.Розанов, А.Я.Кожевников, В.Д.Шервинский, А.Н.Маклаков, И.Ф.Клейн и др.: - Церковь Иконы Божией Матери Всех Скорбящих Радости, 1899 г., арх. В.П.Десятов; - Служительский корпус, 1898 г.; - Корпус для нервных больных, 1908–1909 гг., арх. А.И.Герман; - Родильный приют, 1908–1909 гг., арх. А.И.Герман; - Корпус для хронических больных, 1908 г., арх. А.И.Рооп, А.И.Герман; - Гинекологическое отделение, 1908–1909 гг., арх. А.И.Герман; - Патологоанатомический корпус, 1939–1940 гг.; - Ограда с воротами, 1899 г., арх. В.П.Десятов", расположенный по адресу: г. Москва, ул. Щепкина, д. 61/2, стр. 25, 1, 5, 24, 4, 9, 10, 25 (вдоль улицы Щепкина, между строениями 9 и 25 и в южном направлении от строения 25), в единый государственный реестр объектов культурного наследия (памятников истории и культуры) народов Российской Федерации в качестве объекта культурного наследия регионального значения (ансамбля) с наименованием "Старо-Екатерининская больница (открыта в 1776 г.), с 1923 г. – больница им. А.И.Бабухина, с 1943 г. – МОНИКИ. Здесь работали врачи: Ф.П.Гааз, Н.П.Розанов, А.Я.Кожевников, В.Д.Шервинский, А.Н.Маклаков, И.Ф.Клейн и др." в составе согласно приложению 1 к настоящему приказу.

3. Утвердить границы территории объекта культурного наследия регионального значения (ансамбля) "Старо-Екатерининская больница (открыта в 1776 г.), с 1923 г. – больница им. А.И.Бабухина, с 1943 г. – МОНИКИ. Здесь работали врачи: Ф.П.Гааз, Н.П.Розанов, А.Я.Кожевников, В.Д.Шервинский, А.Н.Маклаков, И.Ф.Клейн и др.", расположенного по адресу: г. Москва, ул. Щепкина, д. 61/2, стр. 1, 4 (часть), 5, 9, 10, 24, 25, согласно приложению 2 к настоящему приказу.

4. Утвердить режим использования территории объекта культурного наследия регионального значения (ансамбля) "Старо-Екатерининская больница (открыта в 1776 г.), с 1923 г. – больница им. А.И.Бабухина, с 1943 г. – МОНИКИ. Здесь работали врачи: Ф.П.Гааз, Н.П.Розанов, А.Я.Кожевников, В.Д.Шервинский, А.Н.Маклаков, И.Ф.Клейн и др.", расположенного по адресу: г. Москва, ул. Щепкина, д. 61/2, стр. 1, 4 (часть), 5, 9, 10, 24, 25, согласно приложению 3 к настоящему приказу.

5. Утвердить предмет охраны объекта культурного наследия регионального значения (ансамбля) "Старо-Екатерининская больница (открыта в 1776 г.), с 1923 г. – больница им. А.И.Бабухина, с 1943 г. – МОНИКИ. Здесь работали врачи: Ф.П.Гааз, Н.П.Розанов, А.Я.Кожевников, В.Д.Шервинский, А.Н.Маклаков, И.Ф.Клейн и др.", расположенного по адресу: г. Москва, ул. Щепкина, д. 61/2, стр. 1, 4 (часть), 5, 9, 10, 24, 25, согласно приложению 4 к настоящему приказу.

6. Исключить выявленный объект культурного наследия "Старо-Екатерининская больница (комплекс). С 1923 г. – больница им. А.И.Бабухина (с 1943 г. – МОНИКИ). Открыта в 1776 г. Здесь работали врачи: Ф.П.Гааз, Н.П.Розанов, А.Я.Кожевников, В.Д.Шервинский, А.Н.Маклаков, И.Ф.Клейн и др.: - Церковь Иконы Божией Матери Всех Скорбящих Радости, 1899 г., арх. В.П.Десятов; - Больничный корпус, 1877–1881 гг., арх. А.А.Мейнгардт; - Служительский корпус, 1898 г.; - Корпус для нервных больных, 1908–1909 гг., арх. А.И.Герман; - Родильный приют, 1908–1909 гг., арх. А.И.Герман; - Корпус для хронических больных, 1908 г., арх. А.И.Рооп, А.И.Герман; - Гинекологическое отделение, 1908–1909 гг., арх. А.И.Герман; - Патологоанатомический корпус, 1939–1940 гг.; - Ограда с воротами, 1899 г., арх. В.П.Десятов", расположенного по адресу: г. Москва, ул. Щепкина, д. 61/2, стр. 25, 15, 1, 5, 24, 4, 9, 10, 25 (вдоль улицы Щепкина, между строениями 9 и 25 и в южном направлении от строения 25), из перечня выявленных объектов культурного наследия города Москвы.

7. Признать утратившими силу пункты 2 и 3 приказа Департамента культурного наследия города Москвы от 3 октября 2016 г. № 752 "О включении объекта, обладающего признаками объекта культурного наследия, расположенного по адресу: ул. Щепкина, д. 61/2, стр. 25 (вдоль улицы Щепкина, между строениями 9 и 25 и в южном направлении от строения 25), в перечень выявленных объектов культурного наследия города Москвы и об утверждении его территории".

8. Контроль за выполнением настоящего приказа возложить на заместителя руководителя Департамента культурного наследия города Москвы – главного археолога города Москвы Л.В.Кондрашева.

Руководитель



А.А.Емельянов

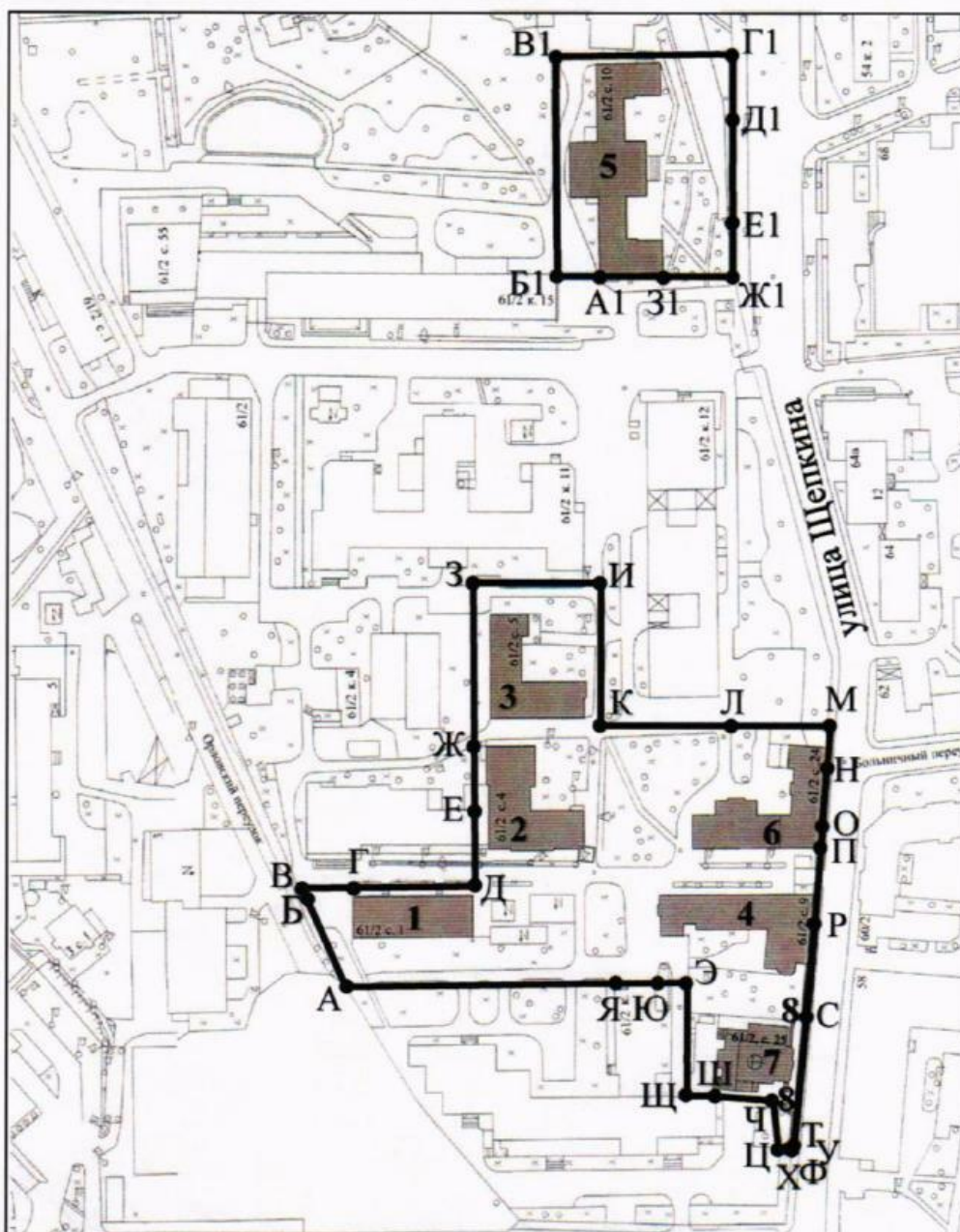
Приложение 1
к приказу Департамента
культурного наследия города Москвы
от "02" апреля 2019 г. № 244

**Состав объекта культурного наследия
регионального значения (ансамбля) "Старо-Екатерининская больница
(открыта в 1776 г.), с 1923 г. – больница им. А.И.Бабухина, с 1943 г. –
МОНИКИ. Здесь работали врачи: Ф.П.Гааз, Н.П.Розанов,
А.Я.Кожевников, В.Д.Шервинский, А.Н.Маклаков, И.Ф.Клейн и др.",
расположенного по адресу: г. Москва, ул. Щепкина, д. 61/2, стр. 1,
4 (часть), 5, 9, 10, 24, 25**

	Наименование, вид объекта культурного наследия	Адрес объекта культурного наследия
1	Служительский корпус, 1898 г. (памятник)	г. Москва, ул. Щепкина, д. 61/2, стр. 1
2	Корпус для хронических больных, 1908 г., архитекторы А.И.Рооп, И.А.Герман (памятник)	г. Москва, ул. Щепкина, д. 61/2, стр. 4 (часть)
3	Корпус для нервных больных, 1908–1909 гг., архитектор И.А.Герман (памятник)	г. Москва, ул. Щепкина, д. 61/2, стр. 5
4	Гинекологическое отделение, 1908–1909 гг., архитектор И.А.Герман (памятник)	г. Москва, ул. Щепкина, д. 61/2, стр. 9
5	Патологоанатомический корпус, 1939–1940 гг. (памятник)	г. Москва, ул. Щепкина, д. 61/2, стр. 10
6	Родильный приют, 1908–1909 гг., архитектор И.А.Герман (памятник)	г. Москва, ул. Щепкина, д. 61/2, стр. 24
7	Церковь Иконы Божией Матери Всех Скорбящих Радости, 1899 г., архитектор В.П.Десятков (памятник)	г. Москва, ул. Щепкина, д. 61/2, стр. 25
8	Ограда с воротами, 1899 г., архитектор В.П.Десятков (памятник)	г. Москва, ул. Щепкина, д. 61/2, стр. 25

**Границы территории культурного наследия
регионального значения (ансамбля) "Старо-Екатерининская больница
(открыта в 1776 г.), с 1923 г. – больница им. А.И.Бабухина, с 1943 г. –
МОНИКИ. Здесь работали врачи: Ф.П.Гааз, Н.П.Розанов, А.Я.Кожевников,
В.Д.Шервинский, А.Н.Маклаков, И.Ф.Клейн и др.", расположенного
по адресу: г. Москва, ул. Щепкина, д. 61/2, стр. 1, 4 (часть), 5, 9, 10, 24, 25**

**1. Графическое описание местоположения границ территории
объекта культурного наследия**



Условные обозначения:

- - границы территории объекта культурного наследия (ансамбля);
- А - характерные (поворотные) точки границ территории объекта культурного наследия (ансамбля);
- - памятники, входящие в состав объекта культурного наследия регионального значения "Старо-Екатерининская больница (открыта в 1776 г.), с 1923 г. – больница им. А.И.Бабухина, с 1943 г. – МОНИКИ. Здесь работали врачи: Ф.П.Гааз, Н.П.Розанов, А.Я.Кожевников, В.Д.Шервинский, А.Н.Маклаков, И.Ф.Клейн и др.":
1. "Служительский корпус, 1898 г.", расположенный по адресу: г. Москва, ул. Щепкина, д. 61/2, стр. 1;
 2. "Корпус для хронических больных, 1908 г., архитекторы А.И.Рооп, И.А.Герман", расположенный по адресу: г. Москва, ул. Щепкина, д. 61/2, стр. 4 (часть);
 3. "Корпус для нервных больных, 1908–1909 гг., архитектор И.А.Герман", расположенный по адресу: г. Москва, ул. Щепкина, д. 61/2, стр. 5;
 4. "Гинекологическое отделение, 1908–1909 гг., архитектор И.А.Герман", расположенный по адресу: г. Москва, ул. Щепкина, д. 61/2, стр. 9;
 5. "Патологоанатомический корпус, 1939–1940 гг.", расположенный по адресу: г. Москва, ул. Щепкина, д. 61/2, стр. 10;
 6. "Родильный приют, 1908–1909 гг., архитектор И.А.Герман", расположенный по адресу: г. Москва, ул. Щепкина, д. 61/2, стр. 24;
 7. "Церковь Иконы Божией Матери Всех Скорбящих Радости, 1899 г., архитектор В.П.Десятов", расположенный по адресу: г. Москва, ул. Щепкина, д. 61/2, стр. 25;
 8. "Ограда с воротами, 1899 г., архитектор В.П.Десятов", расположенный по адресу: г. Москва, ул. Щепкина, д. 61/2, стр. 25.

2. Перечень координат характерных (поворотных) точек границ территории объекта культурного наследия

Обозначение характерной (поворотной) точки	Координаты характерных (поворотных) точек в местной системе координат (МСК)	
	X	Y
А	8061,890	13161,670
Б	8046,630	13194,760

В	8045,061	13198,164
Г	8063,228	13198,228
Д	8106,203	13197,689
Е	8106,601	13224,576
Ж	8106,692	13247,465
З	8106,227	13306,045
И	8152,803	13305,006
К	8152,955	13253,252
Л	8198,488	13253,285
М	8233,673	13253,343
Н	8232,260	13238,090
О	8230,320	13218,230
П	8229,660	13210,210
Р	8227,170	13183,180
С	8224,020	13149,210
Т	8219,780	13103,450
У	8220,560	13103,370
Ф	8220,480	13102,580
Х	8219,710	13102,630
Ц	8214,832	13102,982
Ч	8213,206	13120,471
Ш	8192,480	13121,840
Щ	8181,524	13121,772
Э	8182,372	13162,769
Ю	8172,340	13162,720
Я	8156,390	13162,620
А	8061,890	13161,670
А1	8152,467	13413,365
Б1	8137,566	13413,413
В1	8138,760	13490,150
Г1	8200,130	13490,850
Д1	8200,350	13468,200
Е1	8200,710	13432,200
Ж1	8200,898	13413,718
З1	8175,057	13413,643
А1	8152,467	13413,365

**Режим использования территории
объекта культурного наследия регионального значения (ансамбля)
"Старо-Екатерининская больница (открыта в 1776 г.), с 1923 г. –
больница им. А.И.Бабухина, с 1943 г. – МОНИКИ. Здесь работали врачи:
Ф.П.Гааз, Н.П.Розанов, А.Я.Кожевников, В.Д.Шервинский,
А.Н.Маклаков, И.Ф.Клейн и др.", расположенного по адресу: г. Москва,
ул. Щепкина, д. 61/2, стр. 1, 4 (часть), 5, 9, 10, 24, 25**

На территории объекта культурного наследия регионального значения (ансамбля):

1. Разрешается:

1.1. Проведение работ по сохранению объекта культурного наследия или его отдельных элементов, сохранению историко-градостроительной или природной среды объекта культурного наследия, в том числе устройство современных сходов и ступеней, пандусов, подпорных стенок откосов и ограждений.

1.2. Проведение изыскательских, проектных, земляных, хозяйственных и иных работ, осуществление которых не может ухудшить состояние объекта культурного наследия, нарушить его целостность и сохранность.

1.3. Озеленение и благоустройство территории.

1.4. Прокладка и реконструкция (ремонт, капитальный ремонт) дорог и элементов их обустройства, а также инженерных коммуникаций и сооружений, не нарушающие целостность объекта культурного наследия и не создающие угрозы его повреждения, разрушения или уничтожения, угрозы пожара.

1.5. Проведение археологических полевых работ.

1.6. Освоение подземного пространства в соответствии с проектом приспособления объекта культурного наследия к современному использованию при условии отсутствия негативного влияния на сохранность данного объекта культурного наследия в его исторической среде.

1.7. Ведение хозяйственной деятельности, не противоречащей требованиям обеспечения сохранности объекта культурного наследия и позволяющей обеспечить функционирование объекта культурного наследия в современных условиях.

2. Обеспечивается:

2.1. Запрет или ограничение движения транспортных средств в случае,

если движение транспортных средств создает угрозу нарушения целостности и сохранности объекта культурного наследия.

2.2. Доступность объекта культурного наследия в целях его экспонирования, сохранения его традиционного визуального восприятия с основных видовых точек и смотровых площадок.

2.3. Реализация мер пожарной безопасности.

2.4. Реализация мер экологической безопасности.

2.5. Защита объекта культурного наследия от динамических воздействий.

3. Запрещается:

3.1. Проведение строительных работ, за исключением работ по сохранению объекта культурного наследия или его отдельных элементов, сохранению историко-градостроительной или природной среды объекта культурного наследия.

3.2. Увеличение объемно-пространственных характеристик, существующих на территории объекта культурного наследия объектов капитального строительства.

3.3. Искажение традиционных характеристик эволюционно сложившейся композиции застройки исторического владения.

3.4. Искажение характеристик природного ландшафта, композиционно связанного с объектом культурного наследия.

Предмет охраны

**объекта культурного наследия регионального значения (ансамбля)
"Старо-Екатерининская больница (открыта в 1776 г.), с 1923 г. –
больница им. А.И.Бабухина, с 1943 г. – МОНИКИ. Здесь работали врачи:
Ф.П.Гааз, Н.П.Розанов, А.Я.Кожевников, В.Д.Шервинский,
А.Н.Маклаков, И.Ф.Клейн и др.", расположенного по адресу: г. Москва,
ул. Щепкина, д. 61/2, стр. 1, 4 (часть), 5, 9, 10, 24, 25**

Предметом охраны объекта культурного наследия являются:

1. Ансамбль "Старо-Екатерининская больница (открыта в 1776 г.), с 1923 г. – больница им. А.И.Бабухина, с 1943 г. – МОНИКИ. Здесь работали врачи: Ф.П.Гааз, Н.П.Розанов, А.Я.Кожевников, В.Д.Шервинский, А.Н.Маклаков, И.Ф.Клейн и др.":

местоположение и градостроительные характеристики ансамбля конца XIX – XX веков, участвующего в формировании фронта застройки улиц Щепкина и Самарской, его роль в композиционно-планировочной структуре квартала (согласно схеме предмета охраны);

объемно-пространственная композиция ансамбля конца XIX–XX веков, включая габариты, высотные и силуэтные характеристики зданий, сооружений;

пространственно-планировочная структура ансамбля конца XIX–XX веков, включая соотношение застроенных и незастроенных пространств, местоположение зданий, сооружений, элементы благоустройства и характер озеленения (согласно схеме предмета охраны).

2. Объект культурного наследия (памятник) "Служительский корпус, 1898 г.", расположенный по адресу: г. Москва, ул. Щепкина, д. 61/2, стр. 1:

местоположение и градостроительные характеристики здания 1898 года, его роль в композиционно-планировочной структуре ансамбля и квартала (согласно схеме предмета охраны);

объемно-пространственная композиция двухэтажного прямоугольной формы в плане здания 1898 года (согласно схеме предмета охраны), включая

высотные отметки по венчающему карнизу и аттикам;

крыша на конец XIX века, ее конфигурация, материал, характер кровельного покрытия, в том числе высотные отметки по конькам, включая слуховые окна;

композиционное решение и архитектурно-художественное оформление фасадов здания 1898 года, включая размер, форму, местоположение и оформление оконных и дверных проемов, в том числе цоколь, лопатки на уровнях двух этажей, междуэтажный фриз с широким поребриком, веерные перемычки оконных проемов с замками, пояса сухариков, венчающий кирпичный карниз с городчатым фризом, аттики с перспективными ширинками;

материал и характер отделки фасадных поверхностей 1898 года: окраска по кирпичу;

колористическое решение фасадов 1898 года;

пространственно-планировочная структура интерьеров здания в пределах капитальных стен и перекрытий 1898 года (согласно схеме предмета охраны);

капитальные стены и перекрытия 1898 года, их конструкции и материал (согласно схеме предмета охраны);

лестницы 1898 года, их местоположение, конструкция и материал, включая ажурные ограждения маршей, деревянные профилированные поручни (согласно схеме предмета охраны);

характер оформления, рисунок и колористическое решение столярных заполнений оконных и дверных проемов конца XIX века.

3. Объект культурного наследия (памятник) "Корпус для хронических больных, 1908 г., архитекторы А.И.Рооп, И.А.Герман", расположенный по адресу: г. Москва, ул. Щепкина, д. 61/2, стр. 4 (часть):

местоположение и градостроительные характеристики здания 1908 года, его роль в композиционно-планировочной структуре ансамбля и квартала (согласно схеме предмета охраны);

объемно-пространственная композиция Г-образного в плане, четырехэтажного с ризалитами и с подвалом здания в объеме 1908 года в пределах первого и второго этажей (согласно схеме предмета охраны), включая высотные отметки по междуэтажному карнизу второго этажа;

композиционное решение и архитектурно-художественное оформление фасадов здания 1908 года, включая размер, форму, местоположение и оформление оконных и дверных проемов, в том числе цоколь, лопатки, веерные перемычки оконных проемов с замками, подоконные плоские тяги

и полочки с кронштейнами, филенки, фигурная тонкая тяга, обрамляющая окна второго этажа, а также профилированный междуэтажный и венчающий карнизы;

материал и характер отделки фасадных поверхностей 1908 года;

колористическое решение фасадов 1908 года;

пространственно-планировочная структура интерьеров здания в пределах капитальных стен и перекрытий 1908 года (согласно схеме предмета охраны);

капитальные стены и перекрытия 1908 года, их конструкции и материал (согласно схеме предмета охраны);

лестницы 1908 года, их местоположение, конструкция и материал, декоративное оформление, включая ажурные ограждения маршей, деревянные профилированные поручни (согласно схеме предмета охраны);

характер оформления, рисунок и колористическое решение столярных заполнений оконных и дверных проемов начала XX века.

4. Объект культурного наследия (памятник) "Корпус для нервных больных, 1908–1909 гг., архитектор И.А.Герман", расположенный по адресу: г. Москва, ул. Щепкина, д. 61/2, стр. 5:

местоположение и градостроительные характеристики здания 1908–1909 годов, его роль в композиционно-планировочной структуре ансамбля и квартала (согласно схеме предмета охраны);

объемно-пространственная композиция Г-образного в плане, двухэтажного с ризалитами и с подвалом здания 1908–1909 годов (согласно схеме предмета охраны), включая высотные отметки по венчающим карнизам и аттикам;

крыша на начало XX века, ее конфигурация, материал, характер кровельного покрытия, в том числе высотные отметки по конькам, включая слуховые окна и вентиляционные трубы;

композиционное решение и архитектурно-художественное оформление фасадов здания 1908–1909 годов, включая размер, форму, местоположение и оформление оконных и дверных проемов, в том числе профилированный цоколь, портал парадного входа с фронтонным завершением на кирпичных кронштейнах, веерные перемычки оконных проемов с замками, подоконные филенки, подоконники и сандрики на кронштейнах, венчающий профилированный карниз с креповками, аттики на парапетных столбиках с лучковыми завершениями с круглыми и полуциркульными слуховыми окнами в люнетах; широкий лучковый аттик над тремя центральными осями главного фасада, фланкированный боковыми парапетами с филенками

и круглыми нишками – медальонами (согласно схеме предмета охраны);

материал и характер отделки фасадных поверхностей: окраска по кирпичу;

колористическое решение фасадов (уточняется по результатам реставрационных исследований и раскрытий);

пространственно-планировочная структура здания в пределах прямоугольных и арочных проемов и перекрытий 1908–1909 годов (согласно схеме предмета охраны);

капитальные стены и перекрытия 1908–1909 годов, их конструкции и материал (согласно схеме предмета охраны);

лестницы 1908–1909 годов, их местоположение, конструкция и материал, декоративное оформление, включая ажурные ограждения маршей, деревянные профилированные поручни (согласно схеме предмета охраны);

характер оформления, рисунок и колористическое решение столярных заполнений оконных и дверных проемов начала XX века.

5. Объект культурного наследия (памятник) "Гинекологическое отделение, 1908–1909 гг., архитектор И.А.Герман", расположенный по адресу: г. Москва, ул. Щепкина, д. 61/2, стр. 9:

местоположение и градостроительные характеристики здания 1908–1909 годов, участвующего в формировании фронта застройки улицы Щепкина, его роль в композиционно-планировочной структуре ансамбля и квартала (согласно схеме предмета охраны);

объемно-пространственная композиция Г-образного в плане, двухэтажного с ризалитами и с подвалом здания 1908–1909 годов (согласно схеме предмета охраны), включая высотные отметки по венчающим карнизам и аттикам;

крыша на начало XX века, ее конфигурация, характер кровельного покрытия, включая высотные отметки по конькам;

композиционное решение и архитектурно-художественное оформление фасадов здания 1908–1909 годов, включая размер, форму, местоположение и оформление оконных и дверных проемов, в том числе профилированный цоколь, креповки фасадных плоскостей, килевидный профилированный архивольт над парадным входом, веерные перемычки оконных проемов с замками, скошенные углы южного ризалита, рамочные наличники окон первого и второго этажей, в том числе наличники, обрамленные полуколонками с муфтами, полуколонки с муфтами в простенках окон и на углах второго этажа здания, архиволты в виде полуваликов, кирпичные подоконные пояса бегунца и ширинок, квадратные нишки с ромбами,

фризовый пояс поребрика, венчающий профилированный карниз с городчатым поясом, фигурные фронтоны с килевидным подвышением и слуховыми окнами в тимпанах, парапетные столбики и аттики с перспективными ширинками и карнизами с поясами сухариков (согласно схеме предмета охраны);

материал и характер отделки фасадных поверхностей 1908–1909 годов: окраска по кирпичу;

колористическое решение фасадов 1908–1909 годов (уточняется по результатам реставрационных исследований и раскрытий);

пространственно-планировочная структура интерьеров здания в пределах капитальных стен и перекрытий 1908–1909 годов (согласно схеме предмета охраны);

капитальные стены и перекрытия 1908–1909 годов, их конструкции и материал (согласно схеме предмета охраны);

лестницы 1908–1909 годов, их местоположение, конструкция, материал, декоративное оформление (согласно схеме предмета охраны);

столярные заполнения оконных и дверных проемов начала XX века, характер их оформления, рисунок и материал.

6. Объект культурного наследия (памятник) "Патологоанатомический корпус, 1939–1940 гг.", расположенный по адресу: г. Москва, ул. Щепкина, д. 61/2, стр. 10:

местоположение и градостроительные характеристики здания 1939–1940 годов, участвующего в формировании фронта застройки улицы Щепкина, его роль в композиционно-планировочной структуре ансамбля и квартала (согласно схеме предмета охраны);

объемно-пространственная композиция двухэтажного с ризалитами и с подвалом здания 1939–1940 годов (согласно схеме предмета охраны), включая высотные отметки по венчающим карнизам и аттикам;

крыша 1939–1940 годов, ее конфигурация, материал, характер кровельного покрытия, в том числе высотные отметки по коньку, включая слуховые окна и вентиляционные трубы;

композиционное решение и архитектурно-художественное оформление фасадов 1939–1940 годов, включая размер, форму, местоположение и оформление оконных и дверных проемов, в том числе цоколь, ризалиты, завершенные высокими аттиковыми стенками, лопатки, сандрики над окнами второго этажа, карнизы-козырьки над входами, венчающие профилированные карнизы и аттики с карнизными навершиями, а также лестницы при входах с парапетными ограждениями (согласно схеме предмета охраны);

материал и характер отделки фасадных поверхностей 1939–1940 годов: гладкая штукатурка с окраской;

колористическое решение фасадов 1939–1940 годов (уточняется по результатам реставрационных исследований и раскрытий);

пространственно-планировочная структура интерьеров здания в пределах капитальных стен и перекрытий 1939–1940 годов (согласно схеме предмета охраны);

капитальные стены и перекрытия 1939–1940 годов, их конструкции и материал, включая кассетированные открытой балочной системой потолки (согласно схеме предмета охраны);

лестницы 1939–1940 годов, их местоположение, конструкция и материал, декоративное оформление, включая ограждения маршей в виде решеток и деревянные профилированные поручни (согласно схеме предмета охраны);

характер оформления, рисунок и колористическое решение столярных заполнений оконных и дверных проемов на первую половину XX века;

архитектурно-художественное оформление интерьеров 1939–1940 годов, включая кессоны и профилированные карнизы потолков, лепные розетки (согласно схеме предмета охраны).

7. Объект культурного наследия (памятник) "Родильный приют, 1908–1909 гг., архитектор И.А.Герман", расположенный по адресу: г. Москва, ул. Щепкина, д. 61/2, стр. 24:

местоположение и градостроительные характеристики здания 1908–1909 годов, участвующего в формировании фронта застройки улицы Щепкина, его роль в композиционно-планировочной структуре ансамбля и квартала (согласно схеме предмета охраны);

объемно-пространственная композиция Г-образного в плане, двух-трехэтажного с одноэтажной тамбурной пристройкой, ризалитами и подвалом здания 1908–1909 годов (согласно схеме предмета охраны), включая высотные отметки по венчающим карнизам и аттикам;

крыша на начало XX века, ее конфигурация, материал, характер кровельного покрытия, в том числе высотные отметки по конькам;

композиционное решение и архитектурно-художественное оформление фасадов здания 1908–1909 годов, включая размер, форму, местоположение и оформление оконных и дверных проемов, в том числе профилированный цоколь, ризалиты и креповки фасадных плоскостей, кирпичный квадратный руст первого этажа, рустованные порталы входов с сандриками на кронштейнах, наличники окон первого и второго этажей, в том числе

лучковые наличники, веерные перемычки оконных проемов с замками, подоконные полочки на консолях, рустованные архивольты широких оконных проемов, междуэтажные профилированные кирпичные карнизы с гладкими фризами и поясом кронштейнов, пилястры в простенках второго этажа, арочные ниши с профилированными архивольтами и замками, сандрики на кронштейнах, подоконные фигурные филенки, фигурные филенки на боковых фасадах, кирпичный декор – прямоугольные, круглые и фигурные нишки, медальоны, рамки, венчающий профилированный карниз с широким гладким фризом, аттики, в том числе фигурные с парапетными столбиками по флангам (согласно схеме предмета охраны);

материал и характер отделки фасадных поверхностей 1908–1909 годов: окраска по кирпичу;

колористическое решение фасадов 1908–1909 годов (уточняется по результатам реставрационных исследований и раскрытий);

пространственно-планировочная структура интерьеров здания в пределах капитальных стен и перекрытий 1908–1909 годов (согласно схеме предмета охраны);

капитальные стены и перекрытия 1908–1909 годов, их конструкции и материал (согласно схеме предмета охраны);

лестницы начала XX века, их местоположение, конструкция и материал (согласно схеме предмета охраны);

характер оформления, рисунок и колористическое решение столярных заполнений оконных и дверных проемов начала XX века.

8. Объект культурного наследия (памятник) "Церковь Иконы Божией Матери Всех Скорбящих Радости, 1899 г., архитектор В.П.Десятов", расположенный по адресу: г. Москва, ул. Щепкина, д. 61/2, стр. 25:

местоположение и градостроительные характеристики здания церкви 1899 года, участвующего в формировании фронта застройки улиц Щепкина и Самарской, его роль в композиционно-планировочной структуре ансамбля и квартала (согласно схеме предмета охраны);

объемно-пространственная композиция здания церкви 1899 года, включающая двухъярусный с подвалом четырехстолпный четверик с трехчастными апсидами по ярусам, западный притвор с ризалитом, завершенным открытой шатровой звонницей, а также боковые крыльца с шатровыми завершениями (согласно схеме предмета охраны), в том числе высотные отметки по венчающим карнизам, килевидным кокошникам, слухам, шатрам (с учетом реставрации 2002 года);

крыши, шатровые и купольные завершения и главы с крестами

1899 года, их конфигурация, конструкция, материал и характер кровельного покрытия, в том числе высотные отметки по конькам, зениту купольных завершений и главкам с крестами (с учетом реставрации 2002 года);

композиционное решение и архитектурно-художественное оформление фасадов здания церкви 1899 года, включая размер, форму, местоположение и оформление оконных и дверных проемов, в том числе двухчастный цоколь с профилированным поясом, лопатки, пилястры с тонкими полуколонками в простенках, ниши с профилированным обрамлением, кирпичный декор: перспективные ширинки, ромбы, медальоны, пояса поребрика, а также наборные колончатые наличники с килевидными кокошниками, междуэтажные профилированные карнизы, декоративные фризy и пояса, венчающий карниз с фризовыми поясами ширинок, сухариков и килевидные кокошники в завершении, а также прямоугольная ниша-киот в простенке центральной апсиды с образом Божией Матери "Всех Скорбящих Радости" (с учетом реставрации 2002 года) (согласно схеме предмета охраны);

композиционное решение и архитектурно-художественное оформление фасадов притвора с шатровой звонницей и боковых крылец 1899 года, включая размер, форму, местоположение и оформление проемов, высокий цоколь с профилированным поясом, "кувшинообразные" пилоны и полуколонны, опирающиеся на них профилированные архивольты, объединяющие сдвоенные арки с киотами в люнетах, наугольные полуколонки со стилизованными капителями, пояса перспективных ширинок и кокошников, колончатые обрамления оконных проемов с арочными навершиями, в том числе из спаренных арок с килевидным подвышением, аркада открытого яруса звона на фигурных колонках, фланкированных наугольными пилонами с высокими постаментами, два яруса слухов-резонаторов в колончатых наличниках с фронтонами, и главка на граненом глухом трибуне с профилированным карнизом и кокошниками в основании, а также кирпичный декор крылец и два ряда перспективных килевидных кокошников в основании шатра (с учетом реставрации 2002 года) (согласно схеме предмета охраны);

характер оформления и материал столярных заполнений оконных и дверных проемов на конец XIX века, включая деревянную филенчатую дверь южного крыльца 1899 года (с учетом реставрации 2002 года);

материал и характер отделки фасадных поверхностей: гладкая штукатурка с окраской цоколя, открытая лицевая кладка, окраска по кирпичу (с учетом реставрации 2002 года);

колористическое решение фасадов (с учетом реставрации 2002 года);

пространственно-планировочная структура интерьеров здания церкви в пределах капитальных стен, пилонов, столбов, прямоугольных и арочных

проемов и перекрытий 1899 года (согласно схеме предмета охраны);

капитальные стены, пилоны, столбы и перекрытия 1899 года, их конструкции и материал, включая сводчатые перекрытия (согласно схеме предмета охраны);

местоположение лестниц конца XIX века (согласно схеме предмета охраны).

9. Объект культурного наследия (памятник) "Ограда с воротами, 1899 г., архитектор В.П.Десятков", расположенный по адресу: г. Москва, ул. Щепкина, д. 61/2, стр. 25:

местоположение и градостроительные характеристики ограды 1899 года, участвующей в формировании фронта застройки улицы Щепкина, ее роль в композиционно-планировочной структуре ансамбля и квартала (согласно схеме предмета охраны);

объемно-пространственная композиция ограды 1899 года, состоящая из двух частей, фланкирующих с двух сторон больничный храм Всех Скорбящих Радости, включая их габариты, высотные отметки, конструкцию и материал (согласно схеме предмета охраны);

декоративное оформление ограды 1899 года, включая раскрепованный столбами двухчастный цоколь с профилировкой и широким полуваликом, столбы квадратные в сечении на цокольном основании, обработанные ширинками и полуваликами, глухие прясла, декорированные прямоугольными и вписанными в них узкими арочными нишками, венчающий прясла и столбы карниз с гладким фризом между полуваликами (согласно схеме предмета охраны);

материал и характер отделки ограды 1899 года: гладкая штукатурка с окраской;

колористическое решение 1899 года.

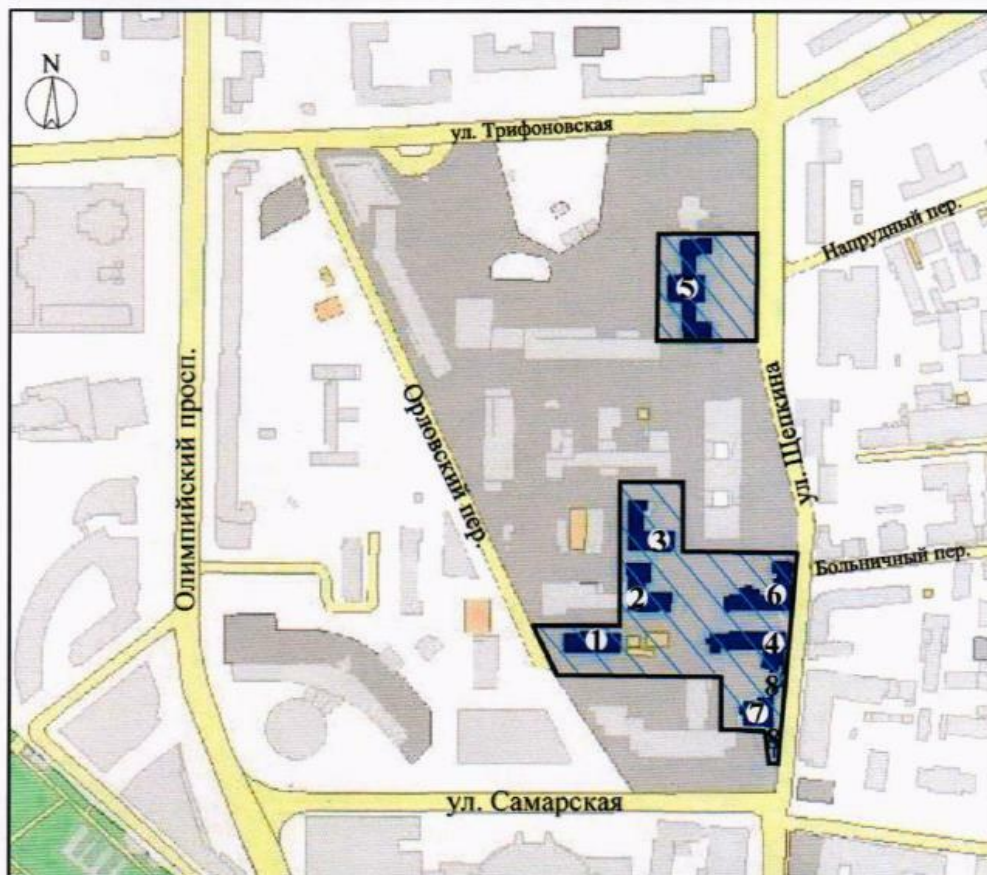
Изменение предмета охраны может быть осуществлено в порядке и случаях, предусмотренных законодательством в области охраны объектов культурного наследия.




Приложение

к предмету охраны объекта культурного наследия регионального значения (ансамбля) "Старо-Екатерининская больница (открыта в 1776 г.), с 1923 г. – больница им. А.И.Бабухина, с 1943 г. – МОНИКИ. Здесь работали врачи: Ф.П.Гааз, Н.П.Розанов, А.Я.Кожевников, В.Д.Шервинский, А.Н.Маклаков, И.Ф.Клейн и др.", расположенного по адресу: г. Москва, ул. Щепкина, д. 61/2, стр. 1, 4 (часть), 5, 9, 10, 24, 25

Схема предмета охраны объекта культурного наследия регионального значения (ансамбля) "Старо-Екатерининская больница (открыта в 1776 г.), с 1923 г. – больница им. А.И.Бабухина, с 1943 г. – МОНИКИ. Здесь работали врачи: Ф.П.Гааз, Н.П.Розанов, А.Я.Кожевников, В.Д.Шервинский, А.Н.Маклаков, И.Ф.Клейн и др.", расположенного по адресу: г. Москва, ул. Щепкина, д. 61/2, стр. 1, 4 (часть), 5, 9, 10, 24, 25

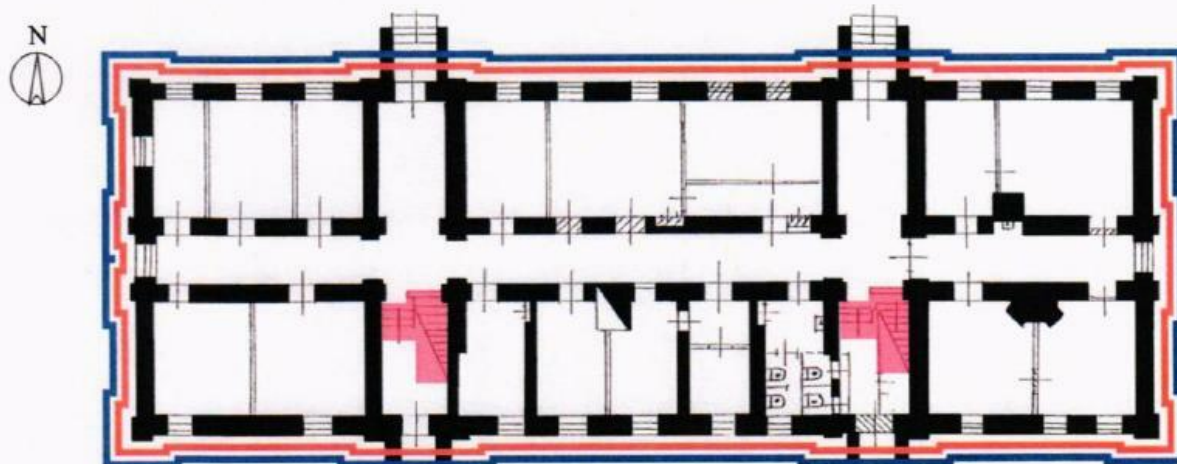
1. Местоположение и градостроительные характеристики ансамбля



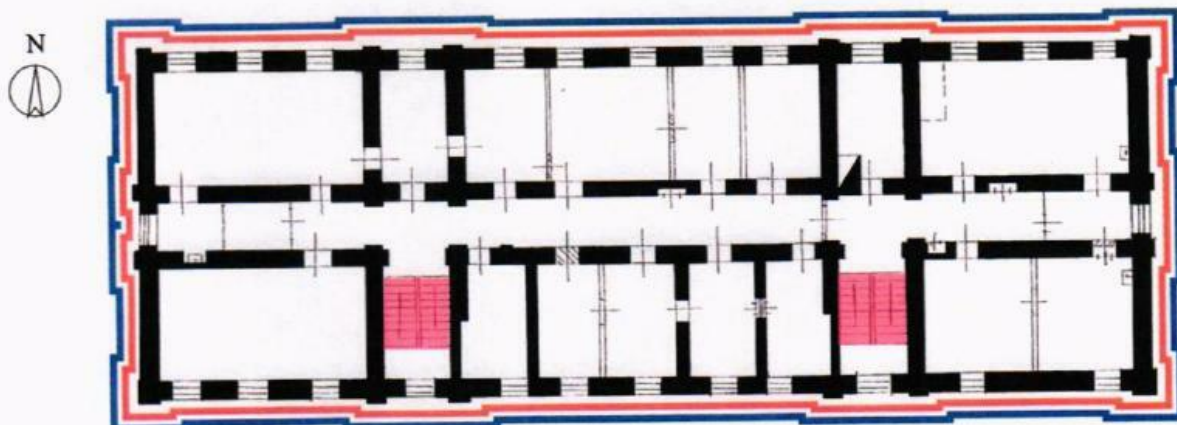
- 
 - объект культурного наследия регионального значения (ансамбль) "Старо-Екатерининская больница (открыта в 1776 г.), с 1923 г. – больница им. А.И.Бабухина, с 1943 г. – МОНИКИ. Здесь работали врачи: Ф.П.Гааз, Н.П.Розанов, А.Я.Кожевников, В.Д.Шервинский, А.Н.Маклаков, И.Ф.Клейн и др.";
- ① - памятник "Служительский корпус, 1898 г.", расположенный по адресу: г. Москва, ул. Щепкина, д. 61/2, стр. 1;
- ② - памятник "Корпус для хронических больных, 1908 г., архитекторы А.И.Рооп, И.А.Герман", расположенный по адресу: г. Москва, ул. Щепкина, д. 61/2, стр. 4 (часть);
- ③ - памятник "Корпус для нервных больных, 1908–1909 гг., архитектор И.А.Герман", расположенный по адресу: г. Москва, ул. Щепкина, д. 61/2, стр. 5;
- ④ - памятник "Гинекологическое отделение, 1908–1909 гг., архитектор И.А.Герман", расположенный по адресу: г. Москва, ул. Щепкина, д. 61/2, стр. 9;
- ⑤ - памятник "Патологоанатомический корпус, 1939–1940 гг.", расположенный по адресу: г. Москва, ул. Щепкина, д. 61/2, стр. 10;
- ⑥ - памятник "Родильный приют, 1908–1909 гг., архитектор И.А.Герман", расположенный по адресу: г. Москва, ул. Щепкина, д. 61/2, стр. 24;
- ⑦ - памятник "Церковь Иконы Божией Матери Всех Скорбящих Радости, 1899 г., архитектор В.П.Десятов", расположенный по адресу: г. Москва, ул. Щепкина, д. 61/2, стр. 25;
- ⑧ - памятник "Ограда с воротами, 1899 г., архитектор В.П.Десятов", расположенный по адресу: г. Москва, ул. Щепкина, д. 61/2, стр. 25;
- 
 - объемно-пространственная композиция ансамбля конца XIX – XX вв.;
- 
 - пространственно-планировочная структура ансамбля конца XIX – XX вв.

2. Объект культурного наследия (памятник) "Служительский корпус, 1898 г.", расположенный по адресу: г. Москва, ул. Щепкина, д. 61/2, стр. 1



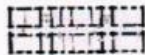


2.1. Первый этаж



2.2. Второй этаж

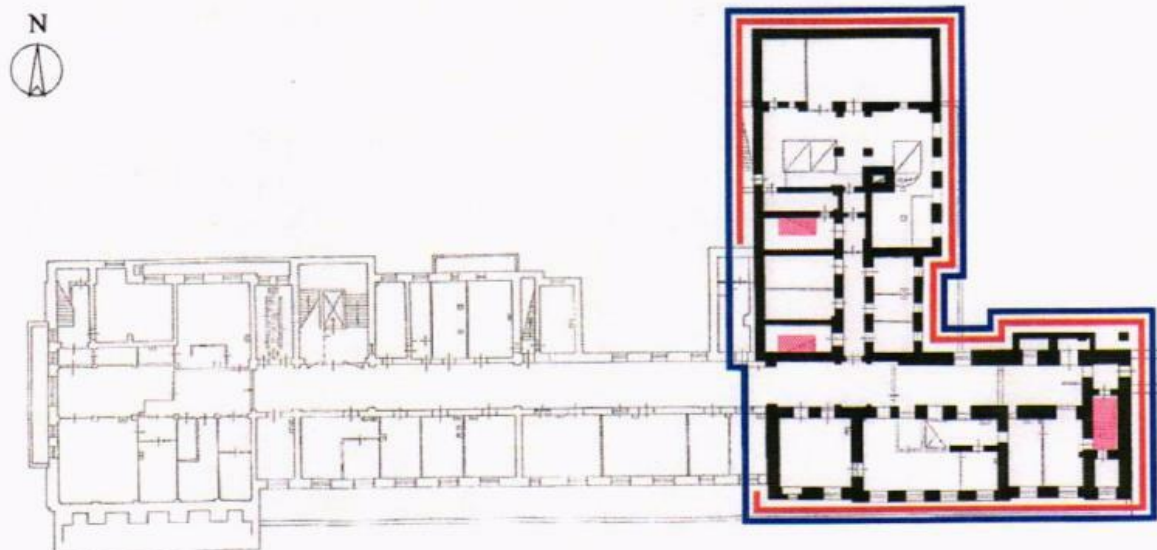


Условные обозначения:

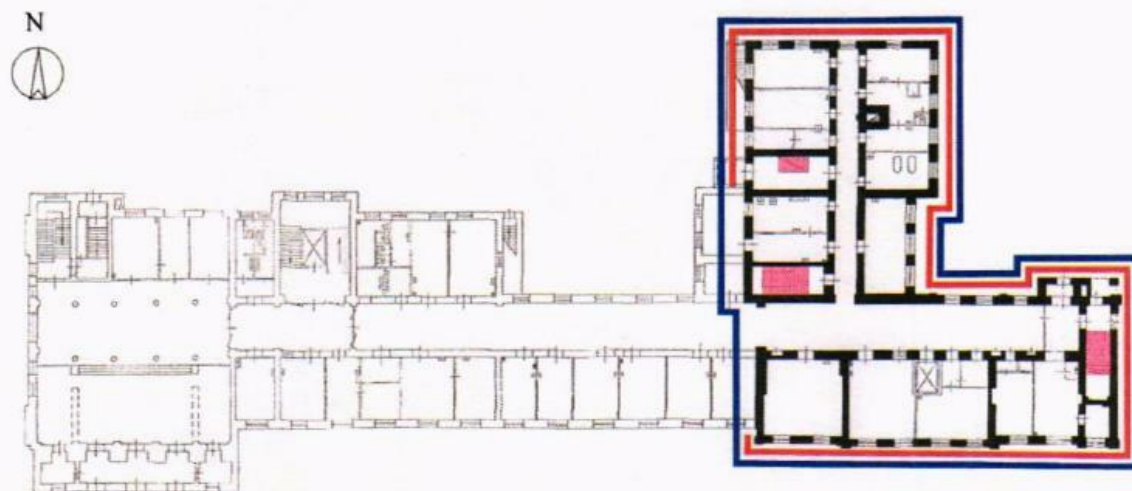
-  - объемно-пространственная композиция здания 1898 г.;
-  - композиционное решение и архитектурно-художественное оформление фасадов здания 1898 г.;
-  - пространственно-планировочная структура интерьеров здания 1898 г.;
-  - капитальные стены и перекрытия 1898 г.;
-  - лестницы 1898 г.

3. Объект культурного наследия (памятник) "Корпус для хронических больных, 1908 г., архитекторы А.И.Рооп, И.А.Герман", расположенный по адресу: г. Москва, ул. Щепкина, д. 61/2, стр. 4 (часть)

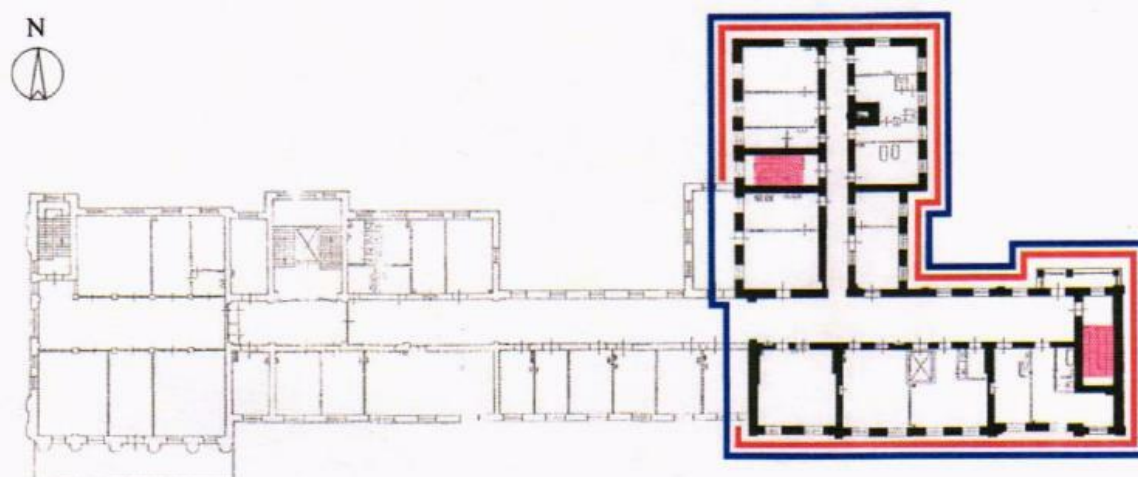
3.1. Подвал



3.2. Первый этаж



3.3. Второй этаж



Условные обозначения:



- объемно-пространственная композиция здания в объеме 1908 г.;



- композиционное решение и архитектурно-художественное оформление фасадов здания 1908 г.;



- пространственно-планировочная структура интерьеров здания 1908 г.;



- капитальные стены и перекрытия 1908 г.;



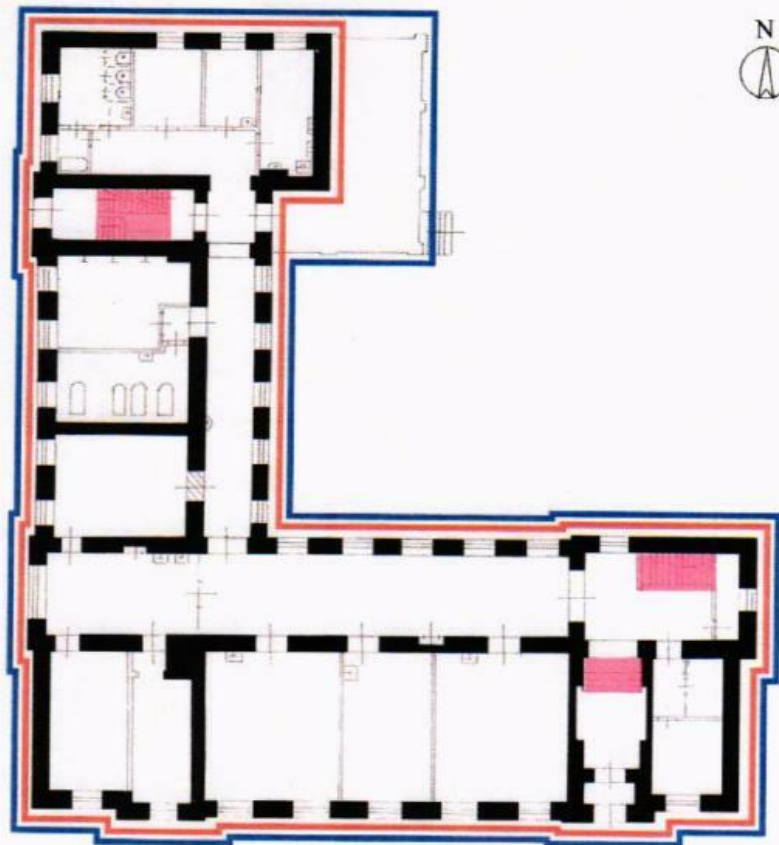
- лестницы 1908 г.

4. Объект культурного наследия (памятник) "Корпус для нервных больных, 1908–1909 гг., архитектор И.А.Герман", расположенный по адресу: г. Москва, ул. Щепкина, д. 61/2, стр. 5

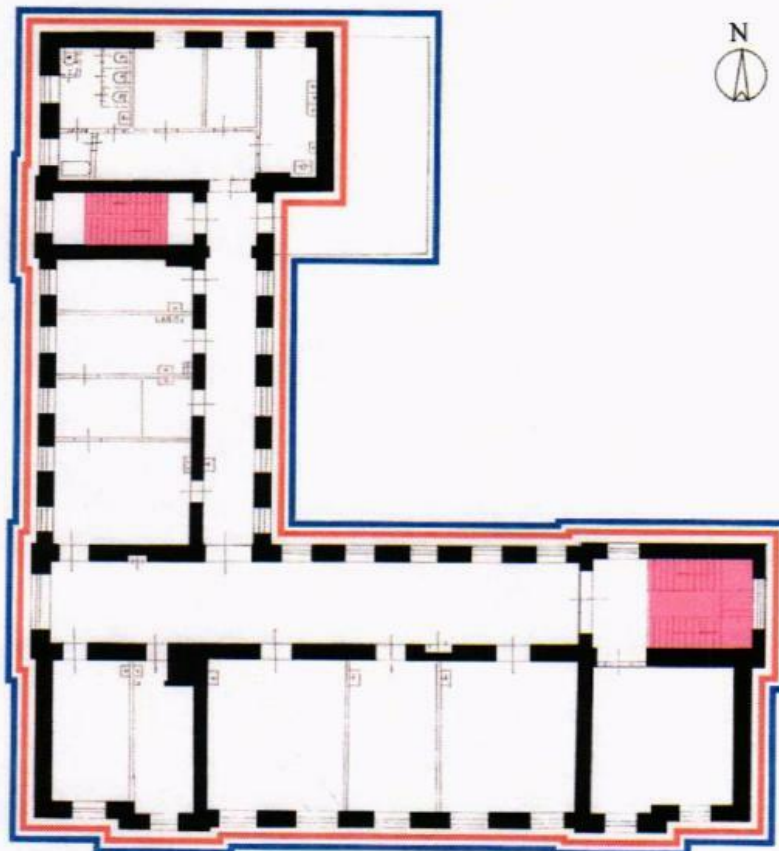
4.1. Подвал



4.2. Первый этаж



4.3. Второй этаж



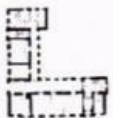
Условные обозначения:



- объемно-пространственная композиция здания 1908–1909 гг.;



- композиционное решение и архитектурно-художественное оформление фасадов здания 1908–1909 гг.;



- пространственно-планировочная структура интерьеров здания 1908–1909 гг.;



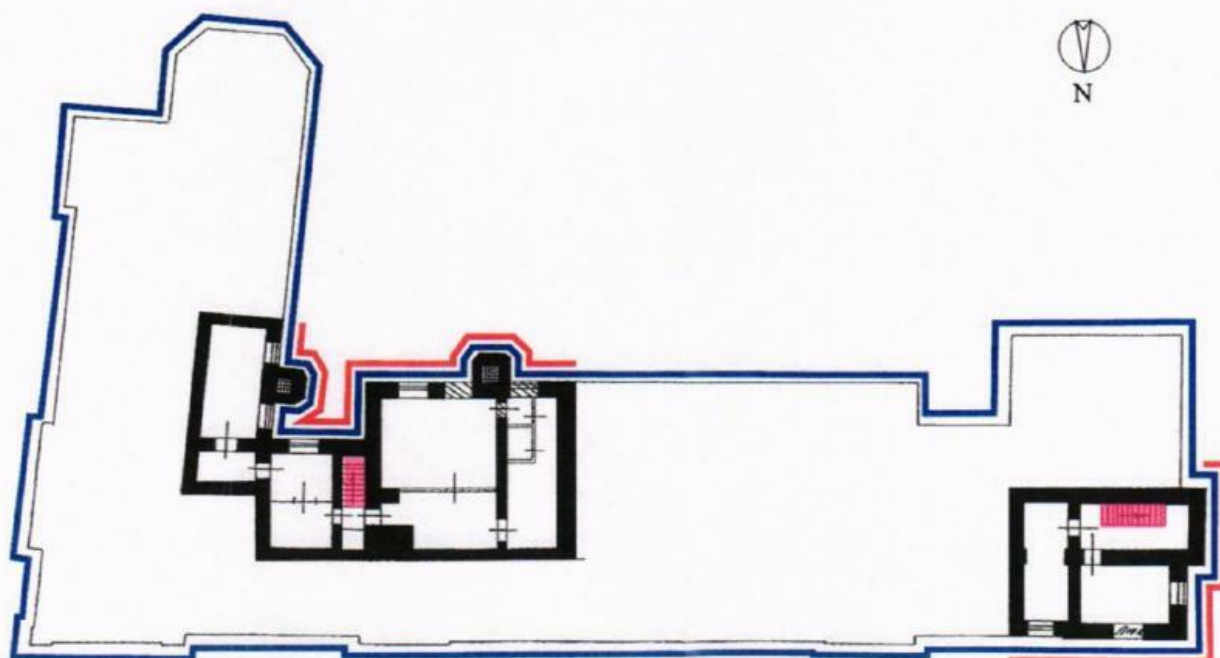
- капитальные стены и перекрытия 1908–1909 гг.;



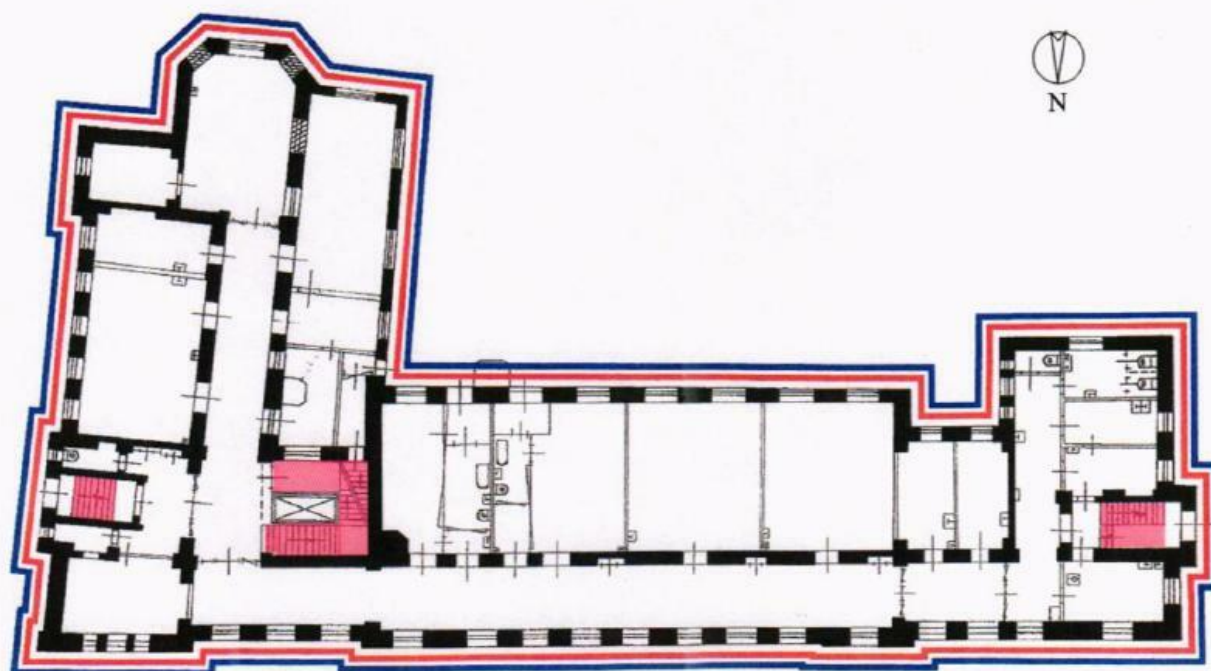
- лестницы 1908–1909 гг.

5. Объект культурного наследия (памятник) "Гинекологическое отделение, 1908–1909 гг., архитектор И.А.Герман", расположенный по адресу: г. Москва, ул. Щепкина, д. 61/2, стр. 9:

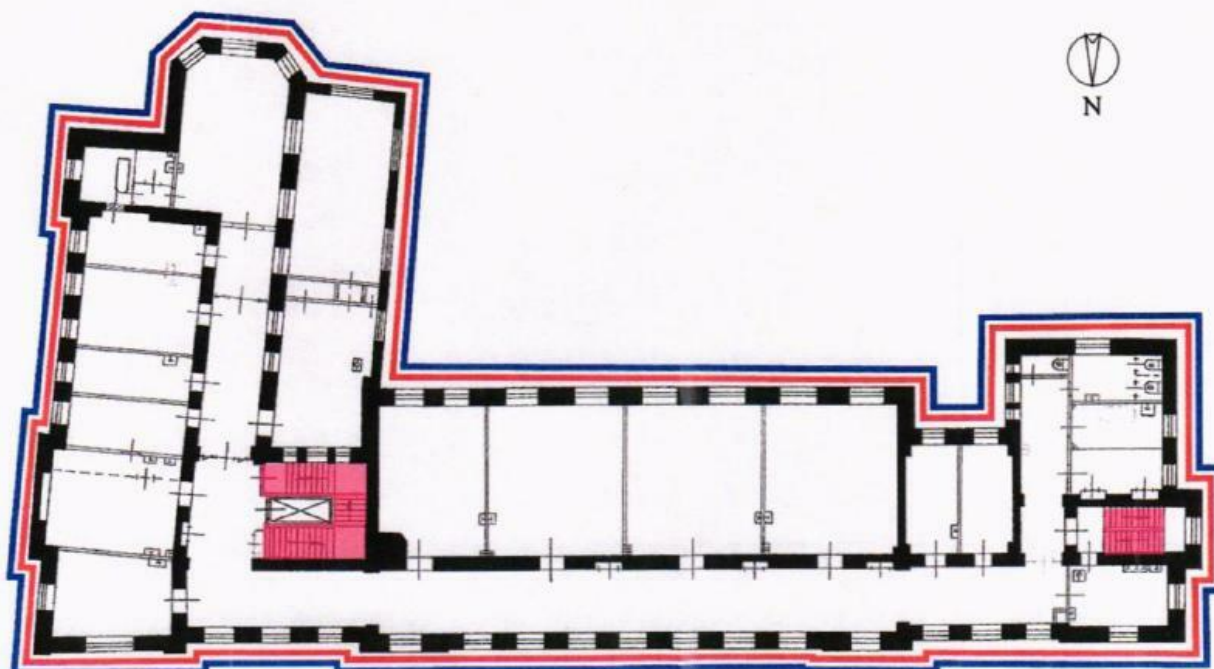
5.1. Подвал



5.2. Первый этаж




5.3. Второй этаж

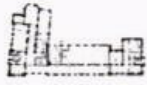


Условные обозначения:



- объемно-пространственная композиция здания 1908–1909 гг.;

 - композиционное решение и архитектурно-художественное оформление фасадов здания 1908–1909 гг.;



- пространственно-планировочная структура интерьеров здания 1908–1909 гг.;



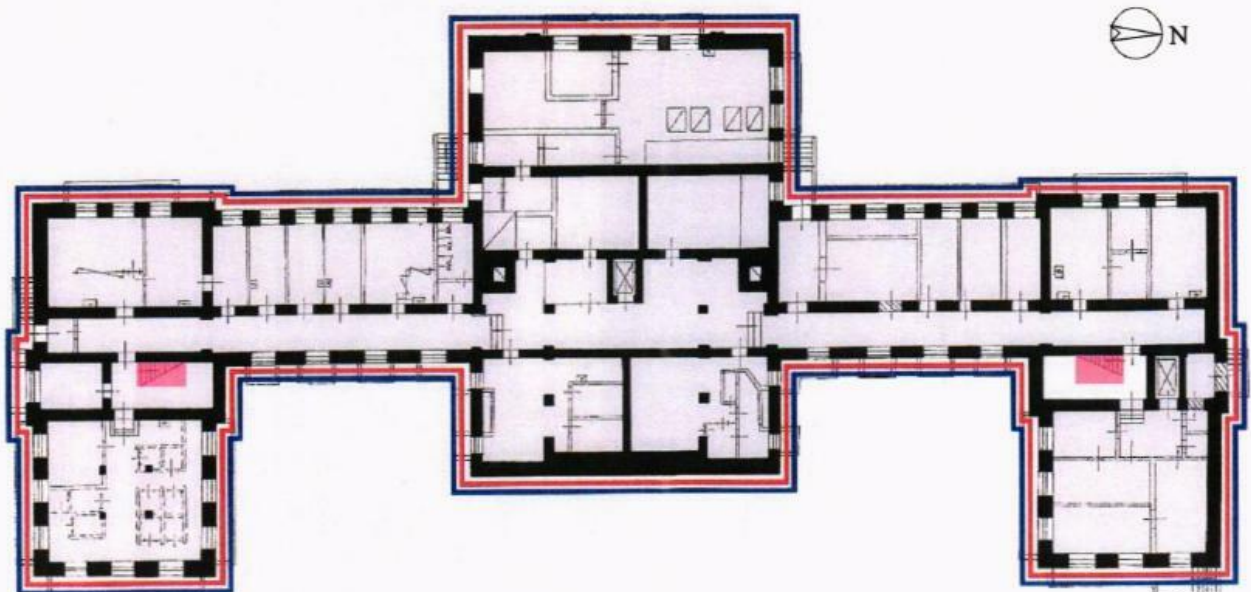
- капитальные стены и перекрытия 1908–1909 г.;



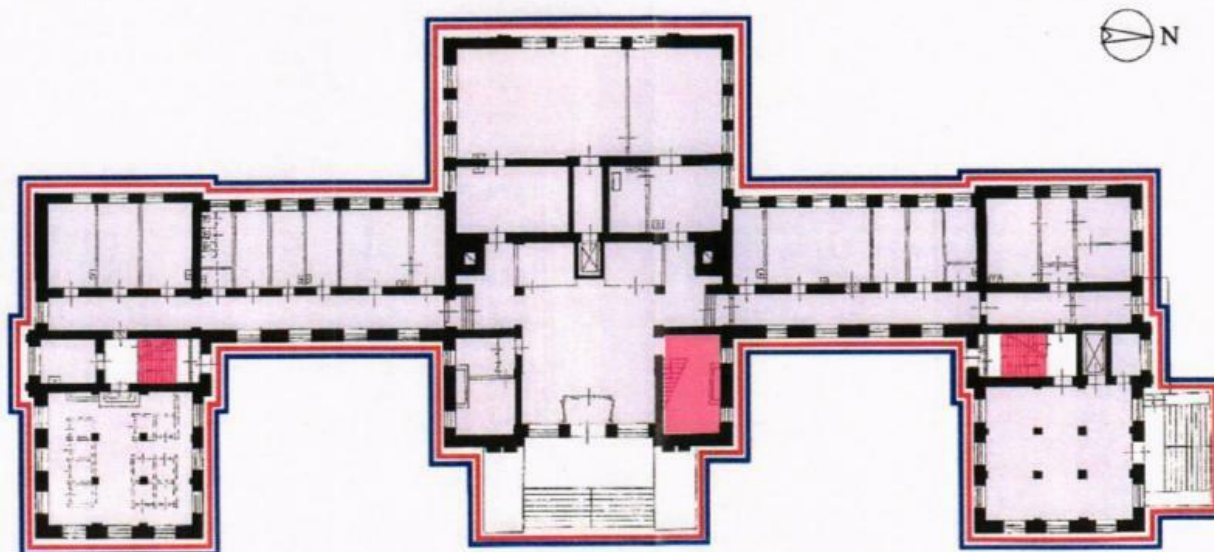
- лестницы 1908–1909 гг.

6. Объект культурного наследия (памятник) "Патологоанатомический корпус, 1939–1940 гг.", расположенный по адресу: г. Москва, ул. Щепкина, д. 61/2, стр. 10

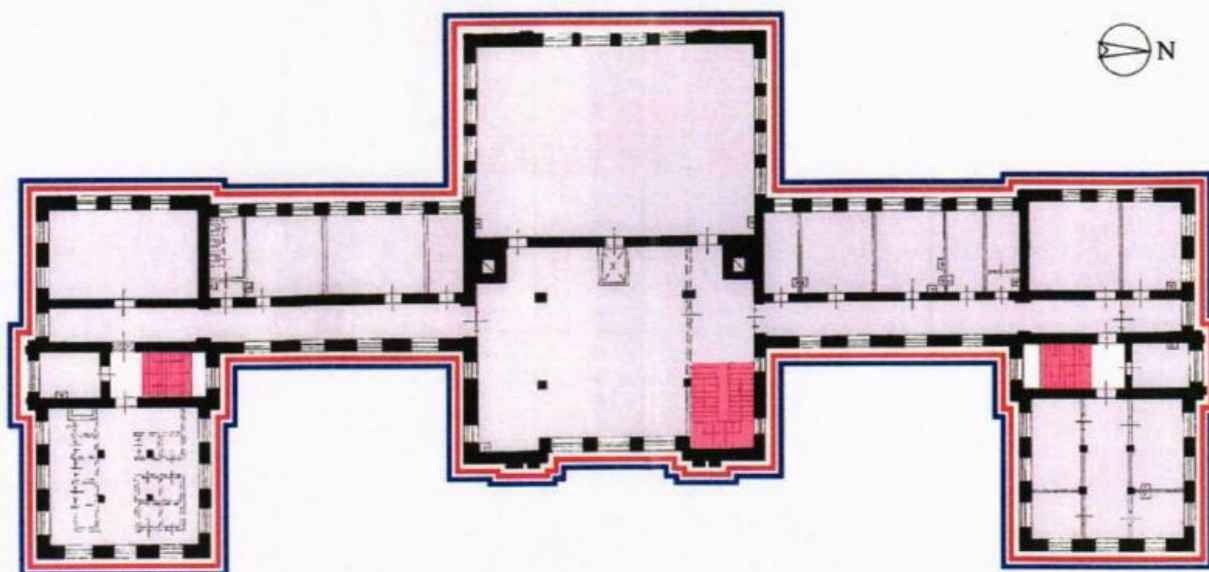
6.1. Подвал







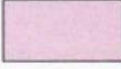

6.2. Первый этаж



6.3. Второй этаж



Условные обозначения:

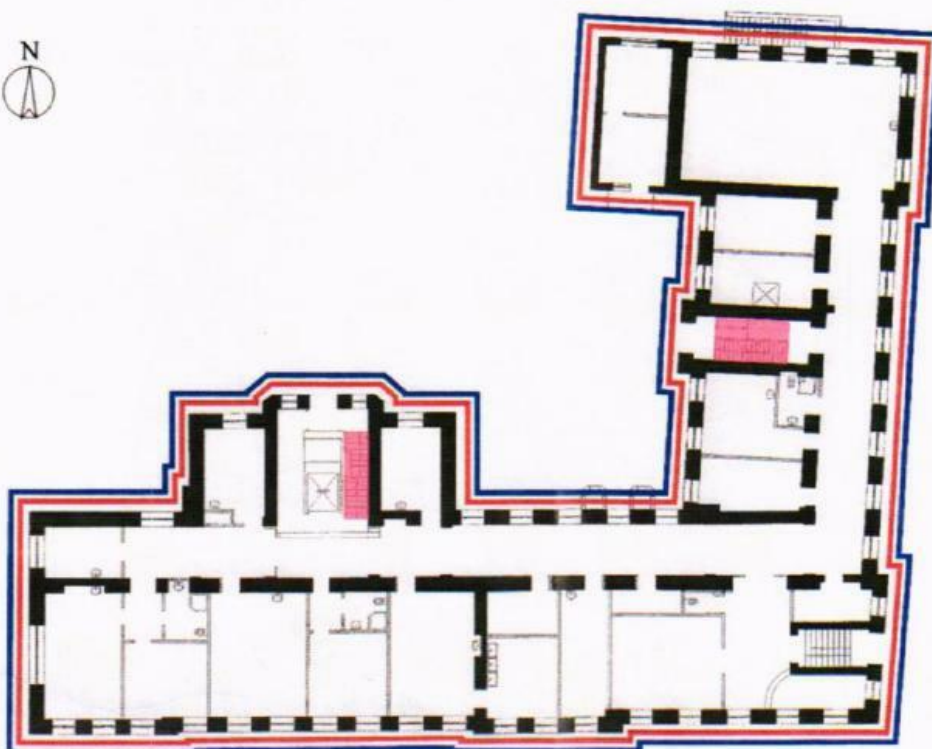
-  - объемно-пространственная композиция здания 1939–1940 гг.;
-  - композиционное решение и архитектурно-художественное оформление фасадов здания 1939–1940 гг.;
-  - пространственно-планировочная структура интерьеров здания 1939–1940 гг.;
-  - капитальные стены и перекрытия 1939–1940 гг.;
-  - декоративное оформление интерьеров 1939–1940 гг.;
-  - лестницы 1939–1940 гг.

7. Объект культурного наследия (памятник) "Родильный приют, 1908–1909 гг., архитектор И.А.Герман", расположенный по адресу: г. Москва, ул. Щепкина, д. 61/2, стр. 24

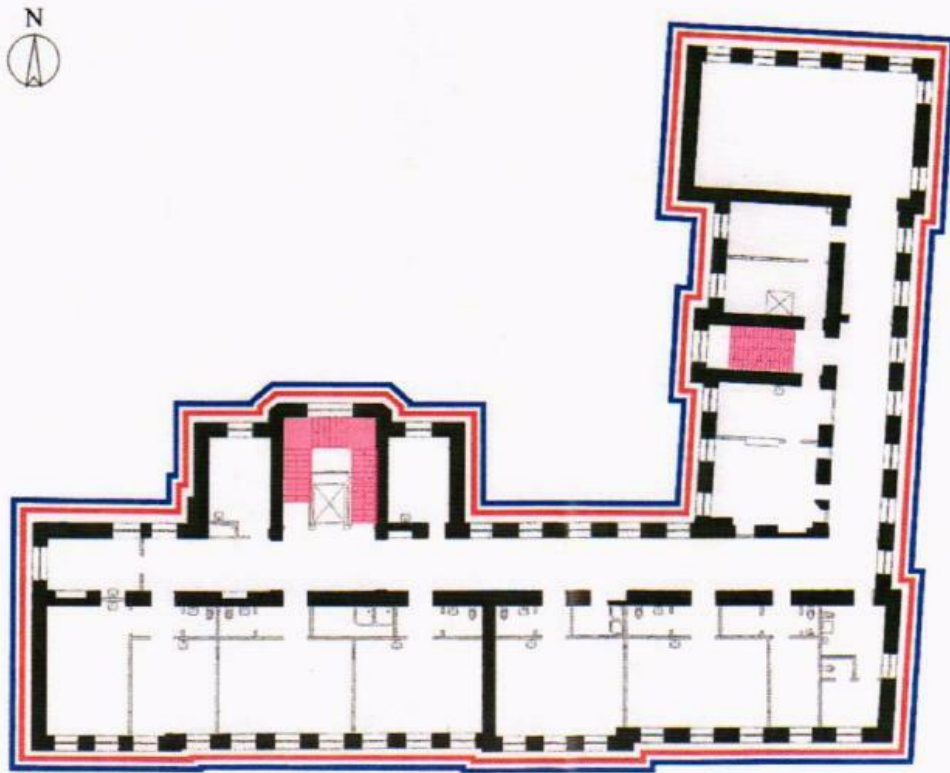
7.1. Подвал



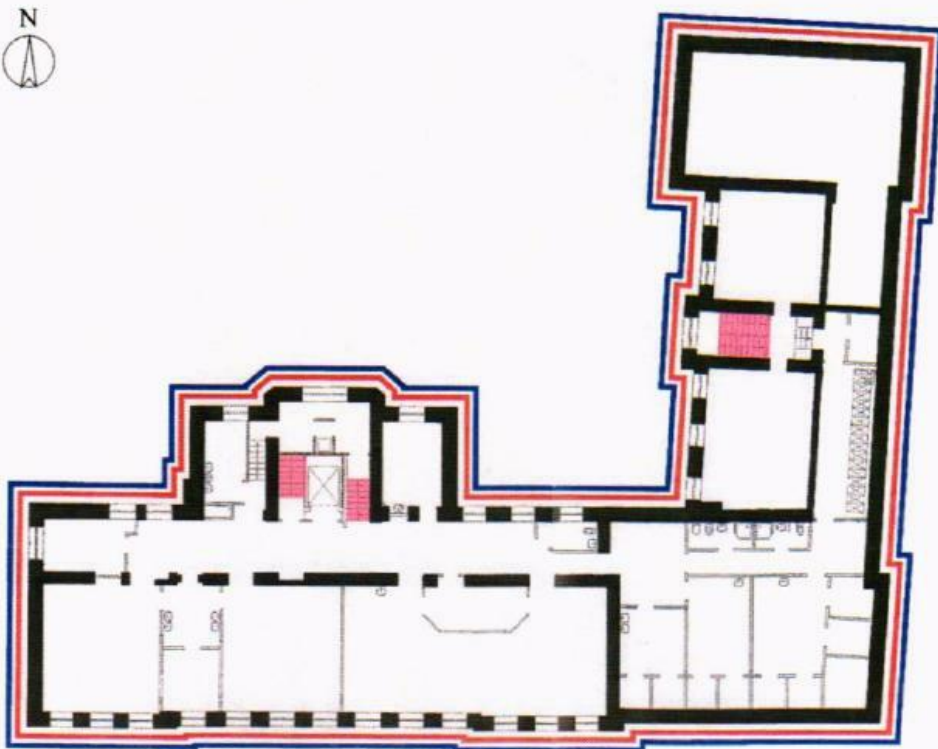
7.2. Первый этаж








7.3. Второй этаж



7.4. Третий этаж

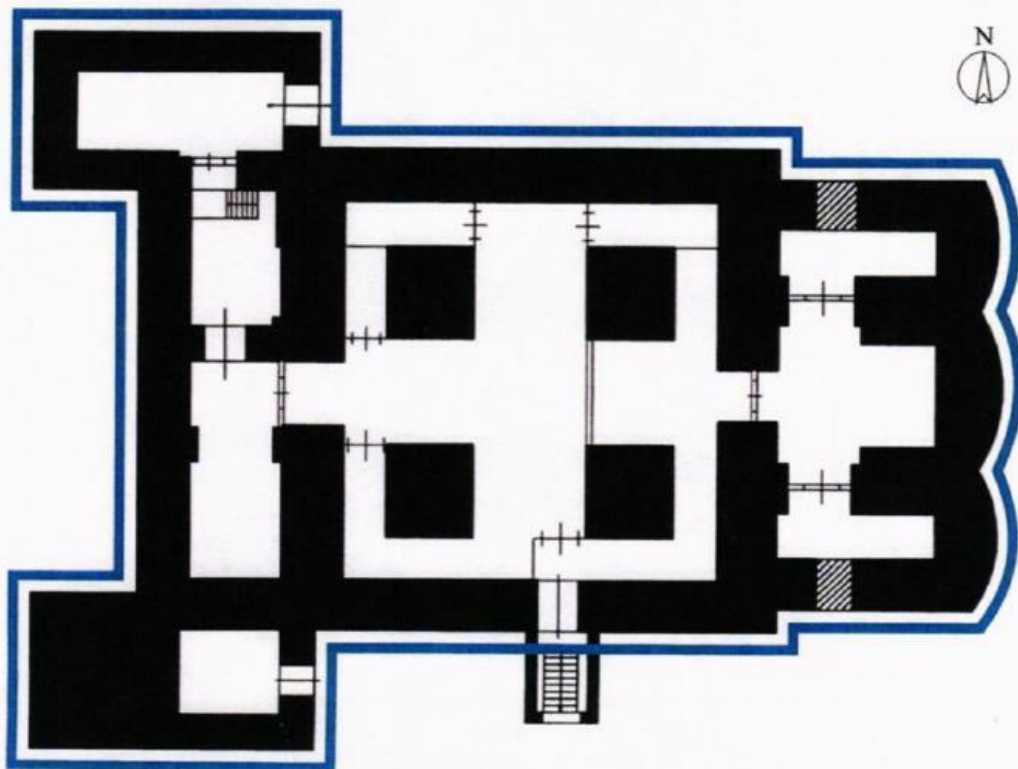


Условные обозначения:

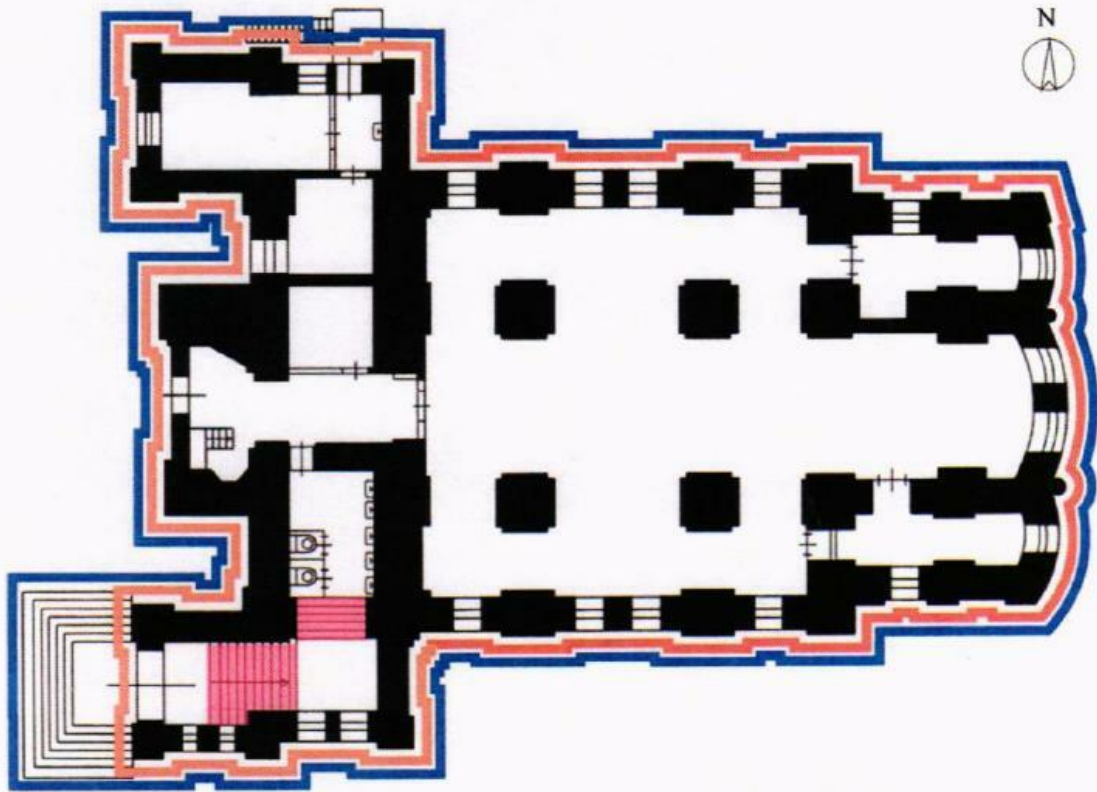
-  - объемно-пространственная композиция здания 1908–1909 гг.;
-  - композиционное решение и архитектурно-художественное оформление фасадов здания 1908–1909 гг.;
-  - пространственно-планировочная структура интерьеров здания 1908–1909 гг.;
-  - капитальные стены и перекрытия 1908–1909 гг.;
-  - лестницы 1908–1909 гг.

8. Объект культурного наследия (памятник) "Церковь Иконы Божией Матери Всех Скорбящих Радости, 1899 г., архитектор В.П.Десятков", расположенный по адресу: г. Москва, ул. Щепкина, д. 61/2, стр. 25

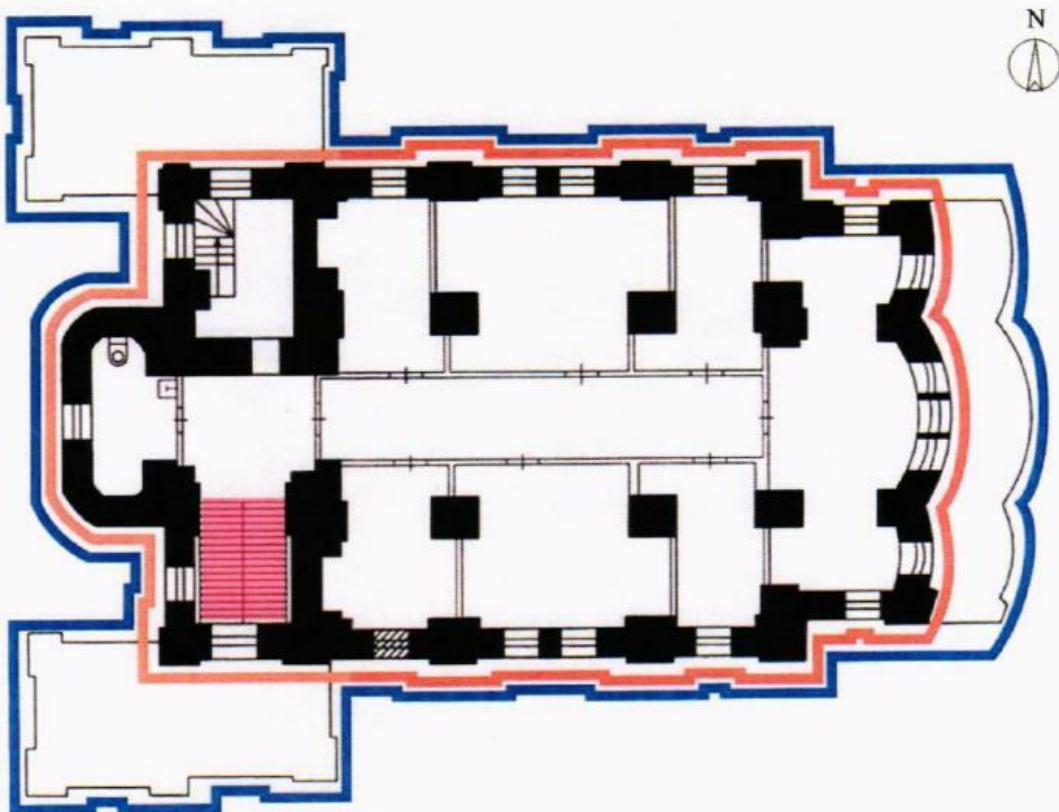
8.1. Подвал



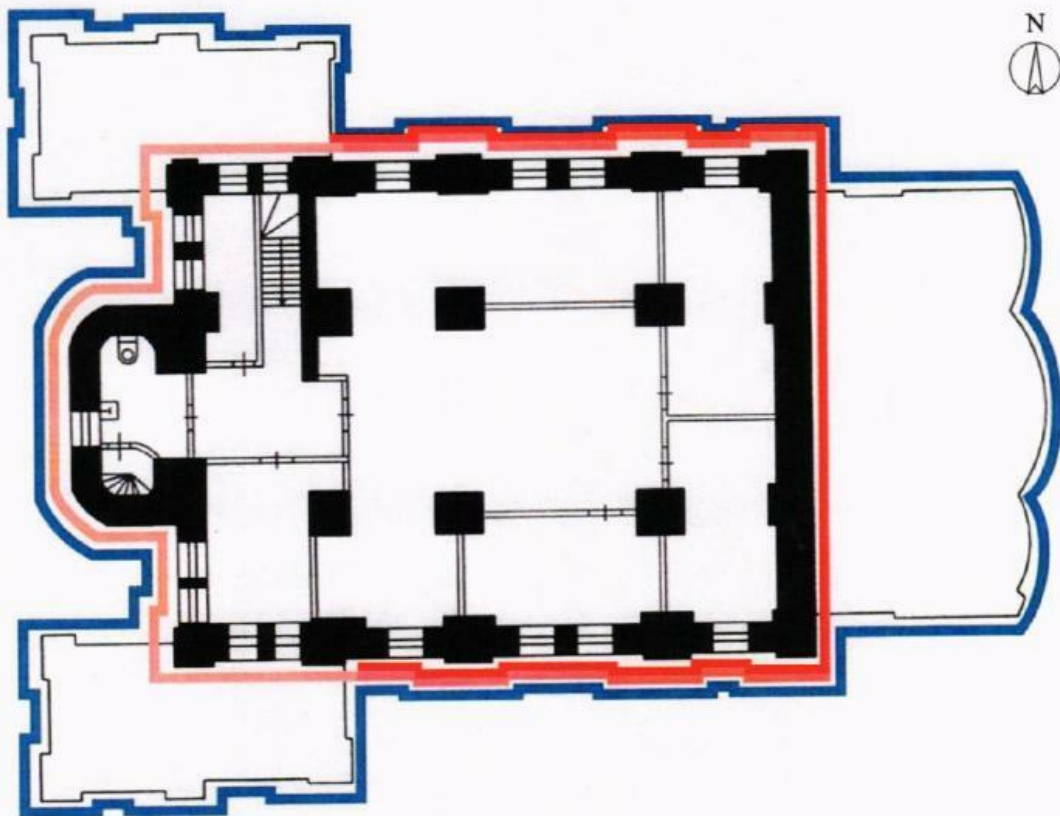
8.2. Первый этаж









8.3. Второй этаж



8.4. Третий этаж

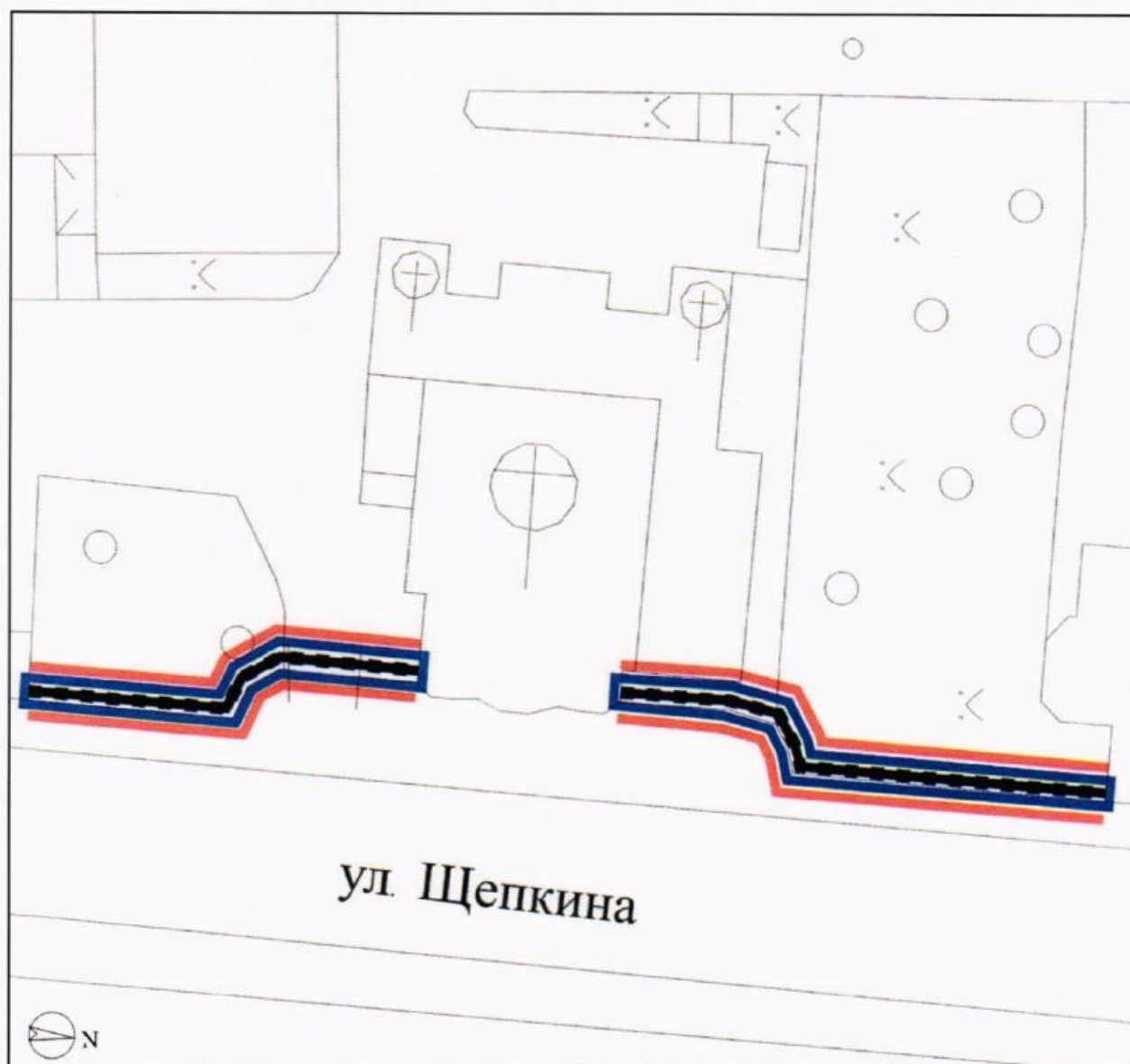


Условные обозначения:



-  - объемно-пространственная композиция здания церкви 1899 г.;
-  - композиционное решение и архитектурно-художественное оформление фасадов здания церкви 1899 г.;
-  - композиционное решение и архитектурно-художественное оформление фасадов притвора с шатровой звонницей и боковых крылец 1899 г.;
-  - пространственно-планировочная структура интерьеров здания церкви 1899 г.;
-  - капитальные стены и перекрытия 1899 г.;
-  - лестницы 1899 г.

9. Объект культурного наследия (памятник) "Ограда с воротами, 1899 г., архитектор В.П.Десятков", расположенный по адресу: г. Москва, ул. Щепкина, д. 61/2, стр. 25

9.1. План объекта культурного наследия

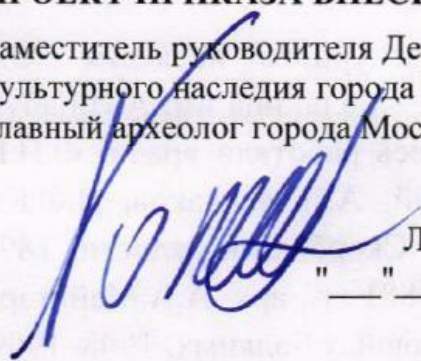


Условные обозначения:

-  - объемно-пространственная композиция ограды 1899 г.;
-  - декоративное оформление ограды 1899 года.

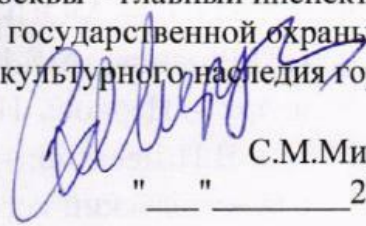
ПРОЕКТ ПРИКАЗА ВНЕСЕН:

Заместитель руководителя Департамента культурного наследия города Москвы – главный археолог города Москвы


Л.В.Кондрашев
"___"_____2019 г.

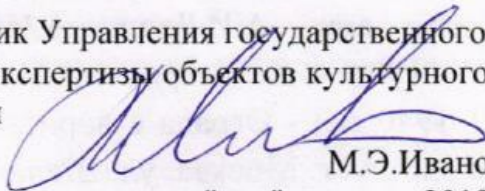
ПРОЕКТ ПРИКАЗА СОГЛАСОВАН:

Первый заместитель руководителя Департамента культурного наследия города Москвы – главный инспектор в области государственной охраны объектов культурного наследия города Москвы

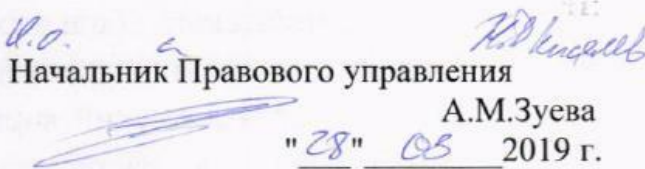

С.М.Мирзоян
"___"_____2019 г.

ПРОЕКТ ПРИКАЗА ПОДГОТОВЛЕН:


Начальник Управления государственного учета и экспертизы объектов культурного наследия


М.Э.Иванов
"___"_____2019 г.

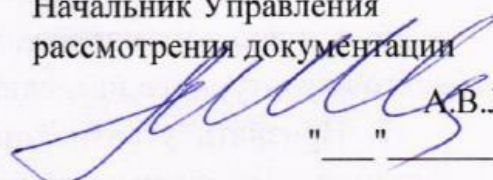
Начальник Правового управления


А.М.Зуева
"28" 03 2019 г.

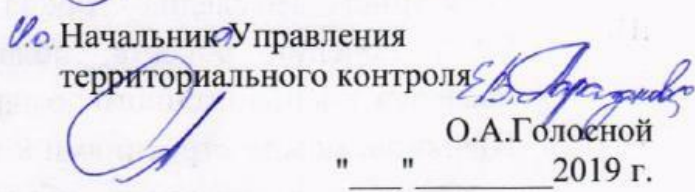
Начальник отдела государственной историко-культурной экспертизы Управления государственного учета и экспертизы объектов культурного наследия


С.А.Рождественская
"___"_____2019 г.

Начальник Управления рассмотрения документации



А.В.Леванова
"___"_____2019 г.

Начальник Управления территориального контроля



О.А.Голосной
"___"_____2019 г.

ИСПОЛНИТЕЛЬ:


Главный специалист отдела государственной историко-культурной экспертизы Управления государственного учета и экспертизы объектов культурного наследия


С.В.Кайдашев
"___"_____2019 г.


Начальник Управления документационного обеспечения и контроля


Г.И.Чернякова
"1" 04 2019 г.

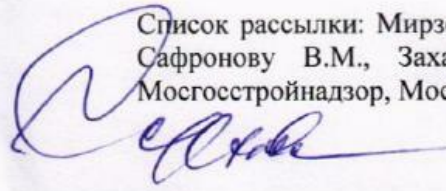
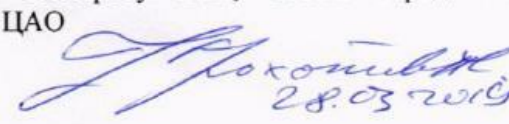
Подлежит официальному опубликованию и размещению в общедоступных справочных информационных системах


С.В.Кайдашев
"___"_____2019 г.

Не подлежит размещению во внутренней справочной информационной системе Департамента


С.В.Кайдашев
"___"_____2019 г.

Список рассылки: Мирзояну С.М., Кондрашеву Л.В., Левановой А.В., Голосному О.В., Добрянину С.В., Сафронову В.М., Захаровой О.А., Черняковой Г.И., Тюмерову В.В., ОАТИ города Москвы, Мосгосстройнадзор, Москомархитектура, ДГИ, префектура ЦАО



28.03.2019