

## VI. ИСТОРИЧЕСКИЕ СВЕДЕНИЯ

а)

- |  |   |
|--|---|
| для памятной колодежки                         | — история возникновения, кем и когда производилась разработка и раскопки, место хранения коллекции.                   |
| для памятной истории                           | — история возникновения: краткая характеристика событий и лиц, в связи с которыми объект приобрел значение памятника. |
| для памятной эскизности и архитектурного плана | — автор, строитель, заказчик, история создания.   |

Для защиты своих восточных границ **тевтонский орден** в 1265 г. основал замок на месте впадения р. Дайме в Прегель. Имена сохранившийся каменный замок построен в 1280-90 гг.

Основание Малишу связано с именем **орденского рыцаря Вифрида фон Даммбелло**.

В 14 в. в замке размещался **орденский архив и библиотека**.

В 15 в. здесь был **крайок вышивки сукна** (суконная фабрика) Лигвского.

В 1922 г. **судостроительная фабрика** замка основана **Козимило Струс** (создан - **Илья Чарушек / с. Тамашу /**

б) **перестройки и утраты, изменившие первоначальный облик памятника.**

От **комплекса замка Малишу сохранилось** несколько **перестроенном виде** только **западное крыло** **центрального корпуса** и **полуразрушенный подвал**.

*Целевые мероприятия: реставрация в историческом стиле. В настоящее время в здании находится музей. В настоящее время в здании находится музей.*

в) **реставрационные работы (общая характеристика, время, автор, место хранения документации).**

**не проводятся**

VII. ОПИСАНИЕ ПАМЯТНИКА

для памятника архологам	— характер культурного слоя, наличием находок.
для памятника истории	— характеристика планировки, планов, текст и время установления мемориальной доски.
для памятника архитектуры	— основные особенности планировочной, композиционно-пространственной структуры и организации; характер двора фасадов и интерьеров; наличие монумента, скульптуры, мемориальных сооружений; строительный материал, основные габариты.
для памятника монументально-декоративного искусства	— основные особенности композиционного и декоративного решения; текст, материал, техника, форма.

*фрагменты и др.* Сохранился часть замка - его валадное крыло, представляет собой трехэтажный протяженный объем с высокой вальмовой черепичной крышей с двумя рядами слуховых проемов.

В плане корпус - вытянутый прямоугольник, разделенный поперечными стенами на ряд разновеликих помещений. В первом этаже сквозная проездная арка, от которой берет начало каменная лестница. Вторая двухмаршевая лестница расположена в южной части корпуса. Расположенные по продольной оси в каменные столбы квадратного сечения делят интерьеры на две разновеликие части. 3-ий этаж устроен позднее. Подвальные помещения перекрыты крестовыми сводами, первого этажа крестовыми стрельчатыми, слегка вогнутыми сводами без нервюр, второго этажа - крестовыми стрельчатыми сводами с нервюрами.

Цоколь выложен из валунов на известково-песчаном растворе, выше кирпичной кладки. Толщина стен колеблется от 1,5 до 3 м. Оконные проемы более поздние, в первых двух этажах перекрыты ключатыми перемычками, в третьем - дуговыми. Здание перекрыто деревянными стропильными фермами с широким карнизным свесом на деревянных кобылках. Фасады и интерьеры оштукатурены и побелены, полы в этажах цементные, кроме третьего - там они дощатые. Длина корпуса - 50 м, ширина - 13,7 м.

\*) Объем оценки общественной, научно-исторической и художественной ценности памятника.

Хорошо сохранившийся фрагмент одного из орденских замков, построенных в XIII-XIV вв. тевтонским орденом вдоль побережья Балтийского моря.

VIII. ОСНОВНАЯ БИБЛИОГРАФИЯ, АРХИВНЫЕ ИСТОЧНИКИ, ИКОНОГРАФИЧЕСКИЙ МАТЕРИАЛ

1. *Steinwell. Als frankenst. d. deutsh. Kulturkreis u. Prof. 1891. d. 8*  
 2. *Hans Heinz Claus. Als mittelalterliche Kunst im Gebiet des Hartelorden. Staatl. Prof. 5 Bände. Leipzig/Berlin 1927. S. 92-101*

# XI. ТЕХНИЧЕСКОЕ СОСТОЯНИЕ

характеристика объекта состояния:

для внешнего осмотра	кустарный или маленький завод			
для внешнего осмотра конструктивной системы и деталей	конструкцией стен покрытий потолка пола дверей фасадов интерьеров	++	+++	++
в интересе:	материал структуры прим. изоляц.			
для внешнего осмотра технического состояния	общее состояние структуры грунта внешнего вида			

внешний	детали	материал	техническое

# X. СИСТЕМА ОХРАНЫ

а) наличие охраны

охрана	регламент	инструкция	на объект
	+	+	

б) дата и № документа в отношении под охрану Фосф. завод в районе 7246 от 14.11.1976г.

пас. РМ РСФСР 11327 и 30.8.60

в) правила охраны земли и зоны регулирования застройки (правила составлены со ссылкой на утверждающий документ): **не установлены**

г) балансовая принадлежность и конкретное использование

**ИД СООР**

д) дата и № охранного документа

Дата составления паспорта

Составитель

**Вик. Руса В.**

(Ф. И. О., должность или профессия)

18 января 1977 г.

  
(подпись)

Начестьор по охране памятников

Главное управление культурно-просветительных учреждений  
Отдел охраны памятниковП А С П О Р Т  
НА ПАМЯТНИК АРХИТЕКТУРЫ

Наименование и адрес памятника	Основная дата памятника
/Замок Гапшау/ г. Гвардейск, Калининградской области	1990
1. Даты основных пристроек и перестроек 1990	
2. Автор, строитель, заказчик Не известен	
3. Произведения живописи, скульптуры и декоративного искусства, связанные с памятником Ней имеется	
4. В чьем ведении находится памятник Детская трудовая колония	
5. Кем и как используется под общежитие	
6. Техническое состояние памятника хорошее	

## 7. Тип, материал и основные конструкции

Камень, кирпич, цемент

## 8. Краткая история памятника

Замок сооружен в 1290 году, между развалинами двух рек — Преголи и Даймы.

С 1290 года замок служил как крепость Тевтонского Ордена по 1410 год

В 16-17 вв торговая резиденция Прусских Герцогов. В XVIII-XIX вв использовался под тюрьму.

9. Фото [13X18], иллюстрирующее генеральный план участка с охранной зоной, планы зданий и сооружений, все фасады, основные интерьеры и фрагменты.



### Немецкие источники

11. Кем и когда обмерен памятник, место хранения чертежей обмера и проекта

Не сохранились

12. Обследования:

1961г.

Примечания

Здание находится в ведении детской трудовой колонии г. Гвардейск



Паспорт составлен ст. инспектор обл. УПР. культуры Лавренко  
 Ответствен. редактор Лавренко

## МИНИСТЕРСТВО КУЛЬТУРЫ РСФСР

Управление по охране памятников архитектуры

**ПАСПОРТ**

НА ПАМЯТНИК АРХИТЕКТУРЫ

Новый охранный №	Старый охранный №	Наименование и адрес памятника	Основная дата памятника
18	-	/замок Тапшау / г. Гвардейск, Калининград- ской области	1810

1. Даты основных пристроек и перестроек **1810**
2. Автор, строитель, заказчик **НЕ ИЗВЕСТЕН**
3. Произведения живописи, скульптуры и декоративного искусства, связанные с памятником  
**НЕ ИМЕЕТСЯ**
4. В чьем владении находится памятник **детская трудовая КОЛОНИЯ**
5. Кем и как используется **под общежитие**
6. Техническое состояние памятника **хорошее**



7. Тип, материал и основные конструкции

Камень, кирпич, цемент

8. Краткая история памятника

замок был сооружен в 1310 году, между развилинами двух рек - Приголи и Даймы.

С 1310 года замок служил для укрытия Тевтонского Ордена до 1410 год.

В 16-17 веках торговая резиденция Прусских Великих Герцогов.



11. Кем и когда обмерен памятник, место хранения чертежей обмера и проекта

материалы будут представлены дополнительно

12. Обследования: 1958 год

Примечания

памятник здания находится в ведении детской трудовой колонии г. Гвардейск

Дата составления паспорта:

8 января 1958 г.

Паспорт составил С.Т. Ивсен, облупр.  
культуры Лавренко  
Ответствен. редактор

*Лавренко*

УПРАВЛЕНИЕ КУЛЬТУРЫ И СПЕЦИАЛЬНАЯ КАЛИНИНГРАДСКОГО  
ОБЛСОВЕТА

Центральные научно-реставрационные мастерские  
МИНИСТЕРСТВА КУЛЬТУРЫ СССР

---

КАЛИНИНГРАДСКАЯ ОБЛАСТЬ

ПАМЯТНИК АРХИТЕКТУРЫ XII-XIX вв. - В МОК ТАШКАУ

в гор. ГВАРДИЙСКОЕ.

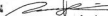
МАТЕРИАЛЫ ОБСЛЕДОВАНИЯ

Начальник ЦНRM



Петров

Гл. архит. ЦНRM



Гнедовская

Гул. бригады, гл. архитектор  
проекта



Давид

Гл. архитектор проекта



Альтшулер

г. Москва - 1964г.

ув. ~  $\frac{159}{47}$

## ЗАМОК И ГОРОД ТАЙМАУ

/реферат из книги А. Boetticher'a "Die Bau und Kunst-  
denkmäler in der Provinz Ostpreußen"

вып. 2 Кенигсберг 1888/.

Таймау- Город при впадении реки Деиме в Прегель.

В 1258г. - назывался *Tarion* /Тайион/

В 1450г. - *Tarjaw* /Тайжав/

Старое название Тайион обозначало в ранние времена целую область, в которой располагалась прусская крепость Зугурби /*Zugurbi*/ служившая обиталищем викингу Снелде.

Напротив этой крепости в 1263г. Орден основал замок, для защиты своих тогдашних границ. Замок лежал к северу от места слияния Деиме с Прегелем, на месте ныне неа Турништу/г/.

Этот замок был вскоре заброшен и в 1280-30гг. в колоне между Деиме и Прегелем построил из камня сохранившийся до наших дней замок.

Во времена ландмейстеров замок был резиденцией контура, позднее его место занял наместник.

После переселения ландмейстера в Кенигсберг сюда была переведена библиотека и архивские архивы. В 1385 году в этом замке был торжественно крещен Витольд, сын Кенстула, великий князь литовский.

В связи с заточением и т.н. "голодной смертью" епископа Замланд Дитриха фон Куоса в 1474 году, замок стал известен с дурной стороны.

Некоторое время замок был резиденцией последнего ландмейстера и первого герцога Прусского Альбрехта,.

В XVI веке таймауское дворянство составляли фамилии фон дер Ватлау, фон Манитсен, фон Кростен, Перс[ельдер], фон Куос, фон Досеритц и фон Импельскирк.

До 1792г. замок был резиденцией соответствующего арендатора округа Клейнлоф. После этого Фридрих-Вильгельм II в 1786-87гг. предназначил его под областной дом призерния.

Окончательная передача замка Областному Управлению последовала в 1794г.

В 1879 году были сделаны обстрелки, при которых старая Часта, до лестниц не была изменена. При перестройке были надстроены два этажа, на которых в верхнем помещается домовая церковь. Над северо-западным входом теперь есть официальное название - "Исправительное заведение провинции Восточная Пруссия".

Мы помещаем рисунок /схему плана города-стр. 167/ с примечанием лейтенанта Гизе /1826-87/.

"з" - замок Тапишу, северная сторона, его сохранилась очень хорошо. Крыша переделана. С южной стороны новая постройка, под ней есть одноэтажное подполье.

"у" - фортбург, от него сохранились две стороны, из которых северная несколько изменена. Крыша, имевшая 4 этажа, сломана до уровня крыши постройки.

Эта башня была "данскером" и как справедливо полагает Бакхера, стояла по другую сторону замкового рва.

В 1825г. замок обследован Штедиорехтом /ссылка на его книгу/.

Замок окружен в диковобразным рвом, ограниченным с одной стороны рекой Демме.

Фортбург был со стороны Демме и имел через нее мост. За подковою фортбурга был ров, затем собственно замок, окруженный ————— невестроенным "парком".

Подвальная этаж еще полностью сохранился в восточном и западном крыльях. В них есть отдельные помещения в которых надудержательные цилиндрические своды опираются на гранитные и кирпичные пилыстры, в восточ-

ном крыше в части помещения есть неровн. вост. крыш-односкатное. Западное крыло имеет длину 17,00м. и ширину 13,12м. В нем есть арочные ворота с опускающейся решеткой. С обеих сторон к воротам примыкают лоджасельские помеще-ния, имеющие по два нафа. Неровные крестоные своды в час-ти эти. помещения образуют на восьмичастные гранитные столбы.

Основной ст. к презде имел обходную галерею /Klois-  
gang /.

В середине восточного крыла сохранилось одно квад-ратное помещение, перекрытое цилиндрич. сводом и име-ющее по одному стрельчатому окну с обеих сторон. С севера и юга к нему примыкает две квартиры, в каждой по три помещения, которые Штедворхт, по аналогии с Маренбургем, считает эллипс ми контуры и управителе эллипс /Hauskontur /.

Северное эллипс контуры состоит из двух узких и одного приближающегося к квадрату покой. Квадратная ком-ната имеет восьмичастный звездчатый свод, в перекрыти кото-рого опираются на кровельные. Центральная замковая камель имеет еще различный знак ландграфен-бегство св. семейст-ва в эллипс.

Среднее из южных узких помещений теперь занимает лестничная клетка. Другое перекрыто состоящими из двух трасс восьмичастными звездчатыми сводами, перекрыти которых опираются на консоли. Свод имеет вступавшие зубчатые камни.

Три помещения домоуправителя-скромнее. Среднее помещение имеет перекрыти, похожее на профиль перфор в берген, которые мы определили как поздне-готт. своды. /По определению Штедворхта -раннеготт. своды!-интересная загадка! /.

Город Талму - был прежде "лишке", т.е. лешским возне Орденского замка поселением, которое не имело прав города и в котором было порывительно много корчм.

В 1722г. Талму, вместе с Шталдупонен, Рогнит, Бинч и Шислайкен получил пр. в. Города.

Евангелическая приходская церковь, во имя короля на западно-южной стороне рыночной площади. Год основания неизвестен. В 1661 и 1679г. она горела и в 1684г. вновь отстроена.

В 1767г. она расширена к востоку; при этом она реставрирована и у нее сделаны новые прочные двери и окна.

Колокольня над алтарной стеной имеет восьмигранную яतर высоту 30м. 1847г.-1848г.

Внутри-ничего интересного.

Перевод с немецкого

/В.Л. Альбухер/

ЛИТЕРАТУРА:

1. A. Boettcher. Die Bau und Kunstdenkmäler der Provinz Ostpreußen.  
Bn. 2. Königsberg 1892г.  
Bn. 8. Königsberg 1898г.
2. Dehner. Kunde des Samlandes  
1844г.
3. A. Harnoch. Chronik und Statistik der evangelischen Kirchen in den Provinzen Ost und Westpreußen.  
1890г.
4. Steinbrucht. Preußen zur Zeit der Landmeister.  
Bn. 2. 1888г.
5. K. Clasen.  
Die mittelalterliche Kunst im Gebiete des  
Landes Brandenburg Preußen.  
Königsberg 8/с.



ОПИСАНИЕ ТЕХНИЧЕСКОГО СОСТОЯНИЯ ПАМЯТНИКА  
АРХИТЕКТУРЫ XII-XIX ВЕКА - Б.ЗАМКА ТАЙМАУ в г.ГВАРДЕЙСКЕ.

Обследование памятника архитектуры произведено в мае-июне 1964г. сотрудниками Центральных научно-реставрационных мастерских Министерства культуры СССР гл. архитектором проекта Л.А.Давидом, гл. архт. проекта Б.Л. Альшуллером, рук. проектной группы В.Н.Мерцеловой при участии зам. директора Вессоанной центральной научно-исследовательской лаборатории по реставрации и консервации музейных ценностей Министерства культуры СССР А.И.Гренберга и ст.научного сотрудника Калининградского краеведческого музея А.Э.Цыганковой.

В результате осмотра памятника установлено:

### 1. ОБЩЕЕ СОСТОЯНИЕ

От комплекса сооружений замка Таймау в настоящее время сохранились в несколько перестроенном виде, только западное крыло центрального корпуса и часть подвальных помещений восточного крыла. Все остальные постройки замка разрушены в XIX и первой половине XX века.

Общее состояние существующего здания достаточно удовлетворительное, однако использование его на протяжении многих лет по специальному назначению повлекло за собой значительные перемены в планировке, перестройку полов, части перекрытий и проемов.

### II. СОСТОЯНИЕ ВНЕШНИХ АРХИТЕКТУРНО-КОНСТРУКТИВНЫХ ЭЛЕМЕНТОВ ПЯМТНИКА.

#### а/западный фасад.

Цоколь здания сложен из валунов на известково-песчаном растворе. Высота цоколя колеблется от 0,5 до 3м. Кладка стен до уровня на 1м, выше подоконников окон также сложена из крупных валунов, околетьих с лицевой стороны. Раствор известково-песчаный с включением каменного и

кирпичного цемента, битой Черепицы и др.

выше указанного уровня облицовка стены-кирпичная.

Верхний этаж /надстроенный в XIX веке/ отделен от нижней части стен горизонтальной тягой. Фасадная плоскость стены этого этажа несколько возвышен над нижележащей стеной.

Над коробовой проездной аркой в нижней трети фасада на высоту 2-х этажей сделана стрельчатая кирпичная арка-ниша с целью для герба.

Все существующие оконные проемы - поздние. Промы 1-ого и 2-ого этажей имеют горизонтальные клинчатые кирпичные перемычки, а окна 3-ьего этажа -лучковые.

Над каждым из окон 3-го этажа графией по штукатурке изображены стрельчатые завершения древних окон, возможно введенных в этих местах при исследовании памятника, производившемся в процессе ремонтных работ XIX -в.в.,XX века.

Такая же перемычка параболического очертания изображена по штукатурке над поздним северным дверным проемом. На высоту вдушной кладки по ней сделана затирка, выше стена оштукатурена. Состояние этой поздней штукатурки-хорошее.

Черепичная кровля вдлин - в хорошем состоянии. Кровля имеет вынос в 80см. и держится на деревянных кобылках /сеч. 20х20см/. Свес кровли покрыт оцинкованным железом.

Перед северным впадом сделано сравнительно недавно гранитное крыльцо с низкими парапетами.

В нижней части фасада пристроена новая деревянная лестница.

Вдоль фасада частично сохранилась булыжная отмостка. Водосточные трубы из оцинкованного железа отводят воду в подземную дренажную систему.

#### в/восточный фасад.

Стена восточного фасада сложена из валунов только до верхнего обреза 1-ого этажа, однако и в этой части

она имеет значительные кирпичные выщипки.

Внешележащая стена целиком сложена из кирпича, причем кирпич более древней кладки — большего размера, а кладка надстроенного верхнего этажа сделана из кирпича меньшего размера.

Оконные проемы — поодиночке, вполне аналогичны окнам западного фасада.

Над окнами 2-го этажа графьея по штукатурке прочерчены стрельчатые арки, которые, судя по старым планам, должны изображать очертания сводов примыкающей галереи.

В северной части фасада также графьея изображены очертания сводов не существующего ныне северного корпуса кюре. И отмечено даже место консоли под пяткой свода.

На фасаде сохранилась ниша проема стрельчатого очертания — по-видимому двери, ведущей на галерею.

Свод перекрывающий проезд ворот — лучкового очертания, кирпичный. Обрез над 1-ым этажом покрыт черепицей, местами утраченной.

Состояние кровли над зданием — хорошее. Водооточные трубы внизу повреждены и частично отсутствуют. Стяжки нет. По вальмовой кладке фасада сделана затирка, в нее стена полностью оштукатурена. Сохранность затирки — 50%, штукатурки — 40%.

#### в/Южная стена

С этой стороны также, как и с запада здание имеет цоколь высотой в 110 см, сложенный из вальмовой, вальмовая кладка стены продолжается до уровня на 1 м выше подоконников 2-го этажа.

На высоте 2 м, от земли в центре фасада — стена выложена кирпичем. Западный угол фасада — на высоте вальмовой кладки обработан отесанными вальмами, восточный угол — облицован на всю высоту кирпичем.

Стена над вальмовой кладкой сложена из большего кирпича с крестовой системой перевязки. Лицо стены украшено

ромбовидными узорами, образованными тычками, имеющими почти черный цвет.

Верхний этаж здания надломен. Граница надкладки проходит на 0,5-м. ниже уступа между 2-м и 3-м этажами.

Во 2-ом этаже в середине фасада есть одно окно с горизонтальной клинчатой перемычкой. Над существующей перемычкой окна на штукатурке стены графично изображена стрельчатая перемычка древнего проема. Над окном в стене имеется вертикальная трещина шириной в 1-2 см.

Водосточных труб на южном фасаде нет.

#### г/Северный фасад.

Для осмотра доступна только верхняя часть фасада /внизу примыкает глухая стена/.

Фасад оштукатурен.

Оконные проемы такие же, как и на других фасадах. Над западным окном 2-го этажа графично показана перемычка древнего стрельчатого проема. Над перемычкой на стене видна вертикальная трещина шириной в 1-1,5 см, которая доходит до подоконника 3-ьего этажа. Трещина продолжается также вдоль предполагаемого местоположения западного наружного откоса окна 2-го этажа.

Окна 3-ьего этажа неутрачены заложены кирпичем.

#### д/Восточный фасад восточного крыла замка.

Древняя валунная кладка стены сохранилась над существующим уровнем земли только в юго-восточном углу. По фронту фасада над древней кладкой возведена поздняя кирпичная стенка высотой в 3,5 м.

## II. СОСТОЯНИЕ АРХИТЕКТУРНО-КОНСТРУКТИВНЫХ ЭЛЕМЕНТОВ ИНТЕРЬЕРА.

### A. ЗАПАДНЫЙ КОРПУС.

а/ Подвал

#### Помещение № 1.

Стены помещения сложены из валунов среднего размера с кирпичными вставками. Состояние стен удовлетворительное.

#### Примечание:

Описание интерьеров памятника ведется в зависимости от последовательности осмотра отдельных помещений. Указание цию помещений см. на прилагаемых планах этажа 2.

В помещении имеется два кирпичных столба на гладких сапоженых постаменты. Перекрыто помещение простыми кирпичными крестовыми сводами. Сохранность кладки столбов и сводов хорошая.

Стены и своды оштукатурены известковым раствором, ремонт штукатурки производится цементным раствором.

Полы новые, цементные.

Перегородки также новые, сложены в 0,5 кирпича, двери поздние, деревянные.

У входного проема в южной стене растесана нижняя часть пещика.

#### Помещение № 2 -

Выгорожено сравнительно недавно из большой двустолбной палаты влючаюца также помещения № 3 и 4.

Свод /часть крестового/ оштукатурен, известково-пещичным раствором. Поздние перегородки оштукатурены цементом. Лестница с улицы новая, цементная. Пол цементный.

#### Помещение № 3

Исконная поздними кирпичными перегородками двустолбная палата.

Древние стены сложены из валунов на известково-

песчаном растворе с вкраплениями кирпичного и каменного щебня и колотой черепицы.

Своды-кирпичные, крестовые, стрельчатые.

Состояние свода в целом хорошее. Возле западного входа свод прорублен при устройстве фундамента под печь 1-го этажа.

В западной стене сделан дверной проем - вход с улицы, перекрытый наклонным сводком лучкового очертания. Лестница в проеме новая, цементная. Заполнения дверных проемов отсутствуют. Пол земляной.

На сводах и стенах частично сохранилась штукатурка.

#### Помещение № 4.

Также как и помещения № 2 и 3 - часть друстольной палаты.

Крестовый свод помещения в хорошем состоянии.

В восточной стене - поздняя выквд на улицу, перекрытый наклонным лучковым сводком. Лестница в проеме новая, деревянная. Пол - досчатый, ветхий.

Поздняя перегородка сложена из кирпича разм.  $\frac{1}{2} \times 13,5 / 14 \times 30 / 31$  см.

#### Помещение № 5.

Друстольная палата с крестовыми, стрельчатыми, слегка выпаруженными сводами без нерасор.

Своды в хорошем состоянии.

В тимпане крайнего северного компартимента восточной стены - проем, перекрытый наклонным лучковым сводком. Со стороны помещения сводок в вельге прорублен. Вход в помещение с запада вероятно сделан на месте древнего. Он имеет лучкового очертания наклонный сводок, сложенный "сложкой" из большегомерного кирпича.

Лестница в проеме новая, деревянная. Новый досчатый пол настелен для хранения картошки.

Во все подвальные помещения проведено электричество. Стоящие лампы нет.

6/Перая этаж.Помещение № 6.

Стены помещения оштукатурены и окрашены масляной краской.

Перекрыто помещение двумя выгнутыми по оси запад-восток крестовыми стрельчатыми сводами с нервюрами. Состояние сводов хорошее.

Все окна в помещении — поздние. Они имеют дучковые перемычки. Такая же перемычка у поздней двери в западной стене.

Пол цементный.

Помещение № 7.

Отделено от помещения № 6 поздней кирпичной перегородкой. Эти два помещения прежде были одностопной палатой.

От столбов наружные стены перекинуты стрельчатые подпружные арки.

Перекрыто помещение двумя крестовыми нервюрами сводами.

В средней части сводов нервюры срублены. Северная опорная плита/по оси помещения/вырублена и под свод сделан поздний пристенный столб.

В западной стене сделан большой поздний проем /стена растесана на ширину 4 м/. В этом проеме расположен вход в помещение с запада, между позднее деревянное напирание.

От входа в помещение ведет поздняя цементная лестница.

В западной части северной стены имеется заложенный деревянный проем /на его месте со стороны помещения сделана ниша с деревянной дверью./

В уровне земли своды, в восточной стене существует небольшой оконный проем с простом кованой решеткой. Время устройства проема неизвестно. Окошен его оштукатурены, сохранился также переплет. Пол в помещении — цементный, железный. Стены оштукатурены.

Помещение № 8.

Двухстолбная палата с крестовыми нервюрными сводами. Нервюры свода в северо-восточной части помещения имеют в сечении прямоугольный профиль, но-видному, профили этих нервюр частично срушены, т.к. остальные нервюры имеют более сложный грушевидный профиль.

В местах, где к нервюрам примыкают поздние перегородки, профили срушены полностью.

Своды и стены оштукатурены и окрашены масляной краской.

Внизу стены и столбы облицованы мелшальной плиткой. /Помещение используется под кухню/.

У южного столба частично сохранилась рельефная капитель, густо окрашенная масляной краской.

Все оконные и дверные проемы переделаны и имеют лучковые перемычки.

Переплеты окон и полотна дверей в хорошем состоянии. Пол выложен керамической плиткой.

Поздние перегородки-деревянные, оштукатурены.

Помещения № 9 и 10.

Двухстолбная палата, разделенная поздними перегородками.

Северный столб- восьмигранный, западный-квадратный с фесками.

У южного столба сохранилась капитель с рельефами, часть из которых срушена, а оставшиеся густо окрашены масляной краской.

От южного столба к наружным стенам перекинуты стрельчатые подружные арки. У северного столба таких арок нет, а с северной стороны на нем сохранилось основное нервюры.

В помещении № 9 своды крестовые, а в помещении № 10-монашеские, без нервюр.

Все проемы расширены и имеют лучковые перемычки.



Вход на улицу—сильно переделан и оштукатурен.

Последние перегородки—деревянные, оштукатурены.

Пол в помещении № 9 — из керамических плиток, а в помещении № 10—бетонный.

### Помещение № 11/лестничная клетка/

Лестничная клетка позднего происхождения, при ее устройстве вырублены древние крестовые своды.

Ступени лестницы уложены по полуочкам кирпичным сводам, опирающимся на заделанные в поперечные стены металлические балки. Ступени и площадки—деревянные.

Пол в 1-ом этаже из бетонных плит. В восточной части 1-го этажа лестничной клетки сделана поздняя кирпичная перегородка, выше лестница занимает всю ширину коридора.

### Проводные ворота.

Перекрыты лучковыми сводами.

Свод и стены прохода оштукатурены. Гипсы боковых арок сложены из кирпича. Арочные ниши в северной стене — полуциркулярные. Восточная ниша южной стены прохода имеет стрельчатое очертание, такая же западная ниша заложена наподобие ее стеной.

### В/второй этаж.

#### Помещение № 12.

Стены помещения оштукатурены и окрашены масляной краской.

Через крыто помещены крестовыми, возмущенными, стрельчатого очертания сводами с нервюрами. В северной травее у центральными опорник пят сводов сохранились консоли с поперечными и густо забеленными рельефами. Своды оштукатурены и побелены.

В западной стене над поздними окнами с лучковыми перемычками хорошо видны верхние части древних окон, имеющих арочные перемычки стрельчатого очертания. Сейчас амбразура этих окон закрыта фаянсом.

У существующего оконного проема по оси оконной стены перемычки нет. Над ним также сохранилась внутренняя амбразура древнего окна, перемычка которого со стороны помещения имеет полуциркулярное очертание, а ближе к фасаду переходит в стрельчатую арку.

Над перемычкой по штукатурке стены идет волосяная трещина.

Пол в помещении террасный.

В северо-восточной части над полом выступает штукатуренный свод внутрисканной лестницы.

#### Помещение № 13.

Перекрыто крестовыми нервюрными сводами с простыми призматическими замковыми кивками. Состояние свода хорошее. Оконный проем в восточной стене рустован. Пол из метлахской плитки. Из помещения вниз ведет новая лестница с цементными ступенями.

#### Помещение № 14.

Южная часть помещения перекрыта коробовым сводом с раскладками над окнами. Северная часть помещения перекрыта валадчатymi сводами с нервюрами. В перекрестке нервюр установлены ornamentированные каменные розетки с изображением Христа, зверей и птиц. Над литами сводов сохранились рельефные консоли.

Над двумя расширенными оконными проемами валадчатой стены уцелели арочные стрельчатые перемычки древних окон.

Стены и своды штукатурены, в верхней части они побелены, а внизу окрашены масляной краской.

Пол в помещении из метлахских плиток.

#### Помещение № 15 /лестничная клетка/.

Лестница такая же как и в помещении № 11.

Площадка имеет досчатый пол. Валадчатый свод лестницы опирается на продольную разгрузочную лучковую арку.

В восточной и западной стенах последние оконные проемы. Над существующим западным проемом сохранилась часть

арочной стрельчатой перемычки древнего окна.

Стены оштукатурены и побелены, внизу сделана масляная панель.

Переплеты окон и дверные полотна—поздние, в хорошем состоянии.

### Помещение № 16.

Бесостовная палата, перекрытая звездчатым перекрестным сводом с дьярами и тьерсонами.

В перекрестьях развитых профилированных перекрестков свода установлены круглые рельефные каменные розетки. Рельефы хорошо сохранились у всех розеток, за исключением розетки в центре свода, срубленной при устройстве лампочки.

Гурты свода опираются на каменные консоли с рельефными изображениями лиц, зверей и растительного орнамента. Сохранность рельефов—90%.

Состояние свода в целом удовлетворительное, в юго-восточном углу имеется живая протечка.

В западной стене над растесанным поздним окном сохранилась почти вся верхняя половина древнего окна со стрельчатыми перемычками внутренней амбразуры и проема.

Такое же окно, но худшей сохранности, можно видеть в западной части северной стены /внутренняя амбатура этого окна растесана почти вдвое/.

В восточной части северной стены, внутренняя амбатура оконного проема поздняя, с полуциркулярной перемычкой, но в глубине ее по-видимому уцелели фрагменты древнего окна /перемычка этого окна не сохранилась/.

Все помещение оштукатурено и побелено /включая каменные рельефы/.

Внизу сделана масляная панель. Пол цементный, железный. Из-за постоянной сырости /помещение используется под центральную санузел/ в полу появились трещины.

Г/Третий этаж.Помещения № 17, 18, 19 и 20.

Наружные стены помещений кирпичные. Перегородки-досчатые, оштукатуренные. Потолок-шпакли, деревянный, деревянные балки перекрытия опираются на два ряда промежуточных столбиков.

Состояние балок и потолка удовлетворительное, просадок нет.

Потолок оштукатурен и побелен. Стены покрашены масляной краской, внизу сделана масляная панель.

Оконные проемы в северной стене заложены и заштукатурены.

Окна в восточной и западной стенах имеют примыч. перемычки. Переpletы их в хорошем состоянии.

В помещениях № 18 и 20 от столбов сделаны деревянные подкосы, проходящие сквозь перекрытие на чердак и служащие дополнительными опорами стропильных ферм.

Пол в помещениях сделан из цементных плиток, состояние их удовлетворительное.

Помещение № 21 /лестничная клетка/

Перекрытия уложены по железобетонным и металлическим балкам.

Пол из металлических плиток.

В западной и восточной стенах по одному окну.

Помещение № 22.

Также как и в помещениях № 17-20 продольные балки перекрытия опираются на два ряда деревянных столбиков. Подкосов нет. Окна также те же, как и в остальных помещениях верхнего этажа. Пол досчатый.

д/Чердак.

Здание перекрыто деревянными стропильными фермами с затяжками. Между этими фермами по прогоны опираются промежуточные стропила.

Состояние стропил хорошее.

Чердак разделен на два яруса внутренними балочными перекрытиями, опирающимися на промежуточные столбы с подкосами.

На Чердаке настелены досчатые полы.

Над южной стеной лестничной клетки сделан брандмауэр с воротами двух груб.

Земляная кровля, покрыта татарской черепицей с уклоном, около 60°. Состояние кровли хорошее.

Чердачные окна-люкарны, выходящие на западный и восточные фасады, заломленные не имеют.

Над лестничной клеткой установлен водонапорный бак.

#### В. ВОСТОЧНОЕ КРЫЛО ЗАМКА.

От восточного крыла замка сохранились только подвальные помещения. Все надземные кладки уничтожены при одной из капитальных перестроек замка в конце 14 или в.п. XV.

#### Помещение № 10.

Перекрыто двумя крестовыми сводами без гуртов и консолей. Состояние сводов хорошее. С севера помещение имеет поздний вход с улицы, заложивший с фасада и переделанный. В южной стене существует дверной проем с арочной перемычкой коробового очертания. Состояние кладки проема-хорошее.

Помещение оштукатурено, на высоту до 1,5 м. от пола штукатурка отсырела.

#### Помещение № 20.

Перекрыто двумя крестовыми сводами. В месте, где сделана поодина прикладка /фундамент под печь/ свод прорублен, но сверху заломан.

В помещении № 3 ведет такой же проем, как и в помещении № 1. Состояние кладки проема-хорошее.

Под цементный, выложенный.

В помещении сыро.

Помещение № 3в.

Своды крестовые, в южной части в свод врезается распалубка над дверью.

Кладка столов, стен и сводов в коридоре состоящая, штукатурена.

На высоту до 1,5м. от пола штукатурка отсырела. В восточной стене сделан поздний выход на улицу, перекрытый кирпичным наклонным сводком. В этом месте видна забутовка южной стены из валунов с вкрапленными кирпичного и каменного щебня.

Дверной проем в помещение № 4 имеет со стороны помещения № 3 коробовую перемычку внутренней обрешетки и лучковую арку в проеме.

Помещение № 4 в

Перекрыто вытянутым по оси восток-запад коробовым сводом с тремя узкими распалубками с каждой стороны.

Свод сложен из кирпича 8,5/9/х13/14/х22/28/см. Судя по системе кладки из ложков, свод имеет толщину в 0,5 кирпича.

В западной части помещения свод выхит и сделана бетонная закладка.

В донце распалубки северной стены видна воздушная кладка с вкрапленными кирпичного щебня. Такая же кладка из валунов - в донцах распалубок южной стены.

Западная стена существует только в углах, по центру сделан в новой кирпичной кладке/выступающей в помещение/ проход куда-то под двор. Проход выложен кирпичем.

Дверной проем северной стены имеет в плечиках со стороны помещения подсечку.

В восточной стене сделан новый оконный проем. Помещение освещено окошками и для полноценного осмотра недоступно.

Помещение № 5в.

Для осмотра недоступно.

Помещение № 60.

Одноэтажная крыша, перекрыта сводом с восьмью выступавшими нароками /30 см / гуртами прямоугольного профиля. Благодаря низко расположенным пинам свода, столб приобретает в плане сложное очертание.

Столб и свод сложены из кирпича разн.в. 5x13,5/14/43 см. Состояние их удовлетворительное.

Стены сложены из валунов на высоту до 1м. от пола стены сырые. Штукатурки в помещении нет.

В восточной стене существует дверной проем - вход с улиц, и наклонный, лучковый свод которого сложен "в слобку" и, возможно, сохранился еще от древнего проема, шестичный проем переделан. Пол засыпан щебком /в помещении хранятся бревна/.

IV. КИВОНКА, СКУЛЬПТУРА И ПРЕДМЕТЫ ДЕКОРАТИВНО-ПРИКЛАДНОГО ИСКУССТВА.

Следов древней живописи не обнаружено. - За исключением рельефов капителей, консолей и розеток свода /см. выше/ произведения скульптуры и предметов прикладного искусства в памятнике нет.

V. ТЕРРИТОРИЯ И УЛАГОУСТРОЙСТВО.

Территория бывшего фортура замка застроена новыми зданиями производственного и специального назначения. С запада к древнему западному корпусу замка прилегает заимок или двор, а с востока сохранилась территория бывшего внутреннего двора каре замка. Окружающие двор с остальных трех сторон корпуса полностью разрушены /в надземной части/ и вместо них сделаны новые кирпичные стены.

Озеленение и благоустройство территории б. замка в послевоенное время не производилось, однако в целом она поддерживается в относительно хорошем порядке.

Описание составил  
Гл. арх. проекта ИИР

*Альмуллер* - Альмуллер





















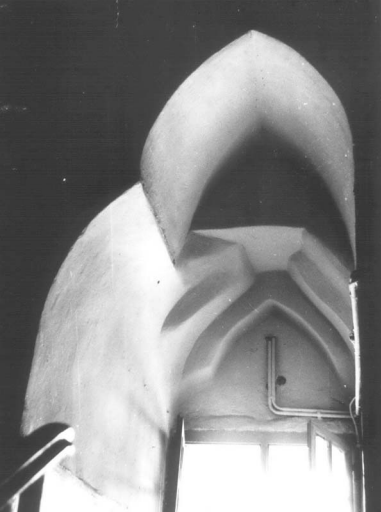




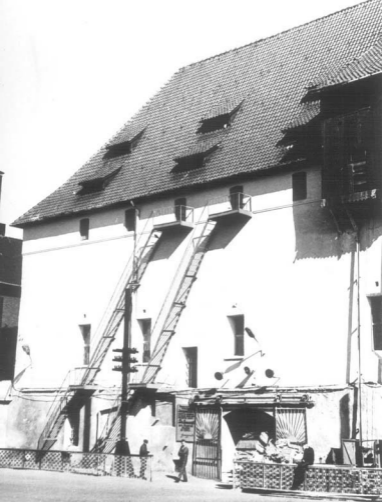


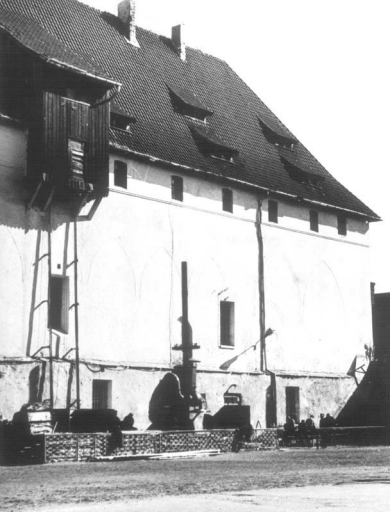
















МИНИСТЕРСТВО КУЛЬТУРЫ СССР ПАМЯТНИКИ ИСТОРИИ И КУЛЬТУРЫ СССР (подразделение)  
 СОЮЗНАЯ РЕСПУБЛИКА РСФСР Госинспекция по охране памятников истории и культуры  
 Калининградская обл., г. Гвардейск (подразделение республиканского органа охраны) и культуры  
 Адрес (АССР, край, область; район, автономная обл.; национальный округ; населенный пункт)

## УЧЕТНАЯ КАРТОЧКА

I. НАИМЕНОВАНИЕ ПАМЯТНИКА Замок Тапиу. Западная крыло центрального каре.

II. ТИПОЛОГИЧЕСКАЯ ПРИНАДЛЕЖНОСТЬ

памятник археологии	памятник истории	памятник архитектуры	памятник монумент. ис-ис
		2	

III. ДАТИРОВКА ПАМЯТНИКА

1280 + 1290 г.г.

IV. ХАРАКТЕР СОВРЕМЕННОГО ИСПОЛЬЗОВАНИЯ

по первоначальному назначению	культурно-просветительное	туристско-экскурсионное	лечебно-оздоровительное	жилищно-помещенческое	хозяйственно-бытовое	не используется
+						

предложено по исполн.

V. ХАРАКТЕРИСТИКА ТЕХНИЧЕСКОГО СОСТОЯНИЯ

хорошо	среднее	плохо	завалилось
	+		

VI. КАТЕГОРИЯ ОХРАНЫ

союзная	республиканская	местная	не состоит
	+		

наличие утвержденной охранной зоны

да	нет
	+

VII. НАЛИЧИЕ ДОКУМЕНТАЦИИ

паспорт	фотографии	обмеры	реставрационные материалы
+	+	+	

место хранения документов

органы охраны			реставрационные мастерские		музей, архив, ИИИИ
союзная	республиканская	местная	республиканская	местные	
		+			

Дата составления карточки  
 « 13 января 1977 г.  
 М. П.

арх. РУСА Э.

Составитель

Инспектор по охране памятников

(Ф. И. О., должность или профессия, подпись)

(Ф. И. О., подпись)



Ряд с юга

### Краткое описание

От основанного в месте впадения р. Дейме в Прегель замка тевтонского ордена сохранилось лишь западное крыло центрального корпуса.

Памятник представляет собой 3-х этажный протяженный объем с высокой вальмовой черепичной крышей. В плане вытянутый прямоугольник корпуса поперечными стенами разделен на ряд разноразмерных помещений.

Подвальный этаж перекрыт крестовыми сводами. Первый — крестовыми стрельчатыми слегка разрушенными сводами без нервюр, второй — крестовыми ажурными стрельчатыми нервюрами сводами.

Цоколь из валунов, толстые 1,5-3м стены из кирпича. Своды оштукатурены. Длина корпуса 50 м, ширина 13,7 м.