

7710705004

1.4(2)I.32.1
ИНДЕКС

МИНИСТЕРСТВО КУЛЬТУРЫ СССР

ПАМЯТНИКИ ИСТОРИИ И КУЛЬТУРЫ СССР (НЕДВИЖИМЫЕ)

СОЮЗНАЯ РЕСПУБЛИКА РСФСР

Министерство культуры. Управление госконтроля охраны и использования

наименование республиканского органа охраны памятников
памятников истории и культуры г.Москвы

П А С П О Р Т

I. НАИМЕНОВАНИЕ ПАМЯТНИКА Рождественский монастырь. Северо-восточный корпус

II. ТИПОЛОГИЧЕСКАЯ ПРИНАДЛЕЖНОСТЬ

памятник археологии	памятник истории	памятник архитектуры	памятник монумент. иск-ва
		4(2)	

III. ДАТИРОВКА ПАМЯТНИКА (или дата исторического события, с которым связано возникновение памятника—для памятников истории)

1830-е гг.; 1869 г.; 1900 г.

IV. АДРЕС (местонахождение) ПАМЯТНИКА г.Москва, Дзержинский р-н, ул.Жданова,

АССР, край, область, район, автономная обл.,

20, стр.7

национальный округ, населенный пункт, пути подъезда

V. ХАРАКТЕР СОВРЕМЕННОГО ИСПОЛЬЗОВАНИЯ

по первонач. назначению	культурно-просветит.	туристско-экскурсион.	лечебно-оздоровительн.	жилые помещения	хозяйственное	не используется
	музей библ. клуб		болы. санат. д/отд.	+	учреждение торгов. промышл. склад	

ПРИЛОЖЕНИЯ:

- Фото общего вида— 4
- Фото фрагментов— 2
- Генплан—
- Обмеры: план — 2 Вкладыш к разд.УПа I стр.
- фасад —
- разрез—
- Схематический план охранной зоны—

VI. ИСТОРИЧЕСКИЕ СВЕДЕНИЯ

- а) { для памятников археологии — история возникновения, кем и когда производились разведки и раскопки, место хранения коллекций.
для памятников истории — история возникновения: краткая характеристика событий и лиц, в связи с которыми объект приобрел значение памятника.
для памятников архитектуры и монументального иск-ва — автор, строитель, заказчик, история создания.

Угловой северо-восточный жилой корпус Рождественского монастыря имеет сложную строительную историю. В 1830-х годах на месте разобранного участка ограды был выстроен его первоначальный объем (западная часть корпуса, включая лестничную клетку). В 1869 г. между ним и северо-восточным углом ограды была встроена одноэтажная пристройка, в 1908 г. расширенная и надстроенная вторым этажом. К этому же строительному периоду следует отнести планировку здания.

б) перестройки и утраты, изменившие первоначальный облик памятника.

Корпус имеет незначительные переделки: пробиты окна над оградой, поставлен ряд новых перегородок и сделаны новые внутренние дверные проемы. Стены здания имеют вертикальные трещины.

в) реставрационные работы (общая характеристика, время, автор, место хранения документации).

Реставрационные работы не проводились.

VII. ОПИСАНИЕ ПАМЯТНИКА

а)	{	для памятников археологии	— характер культурного слоя, важнейшие находки.
		для памятников истории	— характеристика памятника, наличие, текст и время установления мемориальной доски.
		для памятников архитектуры	— основные особенности планировочной, композиционно-пространственной структуры и конструкций; характер декора фасадов и интерьеров; наличие живописи, скульптуры, прикладного искусства; строительный материал, основные габариты.
		для памятников монумент. иск-ва	— основные особенности композиционного и колористического решения; тексты, материал, техника, размер.

Двухэтажный кирпичный, оштукатуренный корпус стоит в линии ограды, примыкая к ее северо-восточному углу. Северный внешний фасад корпуса обращен к Рождественскому бульвару. Более поздняя часть здания наполовину своей высоты закрыта стеной ограды.

Архитектура здания выдержана в формах позднего классицизма. Корпус имеет в плане прямоугольную форму с небольшими выступами в западной части северного и южного фасадов. Северный выступ, объединяющий жилую западную часть здания и лестничное помещение, завершен фронтоном и увенчан ступенчатым аттиком. Трехосевой южный выступ с фронтоном соответствует только жилой части. Фасад лестничного объема с этой стороны завершен щипцом. Протяженная восточная часть здания завершена двускатной кровлей.

Вход с юга ведет в помещение лестничной клетки. Оконные и входные проемы корпуса имеют прямоугольную форму. Окна ризалитов сохранили первоначальные кирпичные подоконники на кронштейнах. Фронтоны нештукатурены, южный сохранил трехчастное полуциркульное окно. Западная часть здания опоясана кирпичной междуэтажной тягой и деревянным венчающим карнизом, восточная — имеет кирпичный профилированный карниз. Внутри лестничная

б) общая оценка общественной, научно-исторической и художественной значимости памятника.

(см. вкладыш)

Характерный образец монастырского жилого корпуса XIX-нач. XX вв. в формах позднего классицизма.

VIII. ОСНОВНАЯ БИБЛИОГРАФИЯ, АРХИВНЫЕ ИСТОЧНИКИ, ИКОНОГРАФИЧЕСКИЙ МАТЕРИАЛ.

Г. ИАА г. Москвы. Мясницкая ч., № 107, планы 1833, 1850, 1972, 1908 гг. Основную библиографию см. в паспорте "Рождественский м-рь. Комплекс".

IX. ТЕХНИЧЕСКОЕ СОСТОЯНИЕ

		хорошее	среднее	плохое	аварийное
характеристика общего состояния: для памятников археологии	культурного слоя важнейших находок		+		
для памятников архитектуры и истории	конструкций стен покрытий потолков пола декора фасадов интерьеров		+	+	
в интерьере:	живописи скульптуры прикл. иск-ва		+	+	
для памятников монументального искусства	цоколя постаментов скульптуры грунта красочного слоя				

X. СИСТЕМА ОХРАНЫ

	союзная	республ.	местная	не состоит
а) категория охраны				+

б) дата и № документа о принятии под охрану нет

в) границы охранной зоны и зоны регулирования застройки (краткое описание со ссылкой на утверждающий документ)

Проект охранной зоны на "Ансамбль Рождественского монастыря" разработан в НИПИ Генплана в 1977 г. Автор-архитектор Е.Овсянникова. Проект не утвержден.

Историко-архитектурный анализ к проекту охранных зон выполнен в Моспроекте - 2 Маст. - 13. Авторы-архитекторы Е.Ю.Дутлова, Т.В.Князева.

г) балансовая принадлежность и конкретное использование частично-коммунальное жилье, частично

рошение МАРХИ.

д) дата и № охранного документа № 191 от 21.02.86г.

Дата составления паспорта Составитель Карпова М.Г. архитектор
ф., и., о., должность или профессия



87
197 г.

Handwritten signature
Подпись

Инспектор по охране памятников _____

М. П.

подпись

ЗДАНИЕ № 1

к паспорту "Рождественский монастырь. Северо-восточный корпус." г. Москва, Ленинский район, ул. Давыда, 20

к разделу 4(а)

(продолжение)

клетка с железобетонной лестницей разделяет западную и восточную части здания. Планировка обоих этажей корпуса одинакова. В западной части имеется тонкая прихожая и четыре группированные вокруг нее комнаты. Планировка восточной части представляет собой коридорную систему с узкими комнатами с южной стороны. Комнаты разделены тонкими перегородками. Кечи в комнатах отделаны крупными белыми изразцами.

Здание имеет плоские перекрытия и дощатые полы.





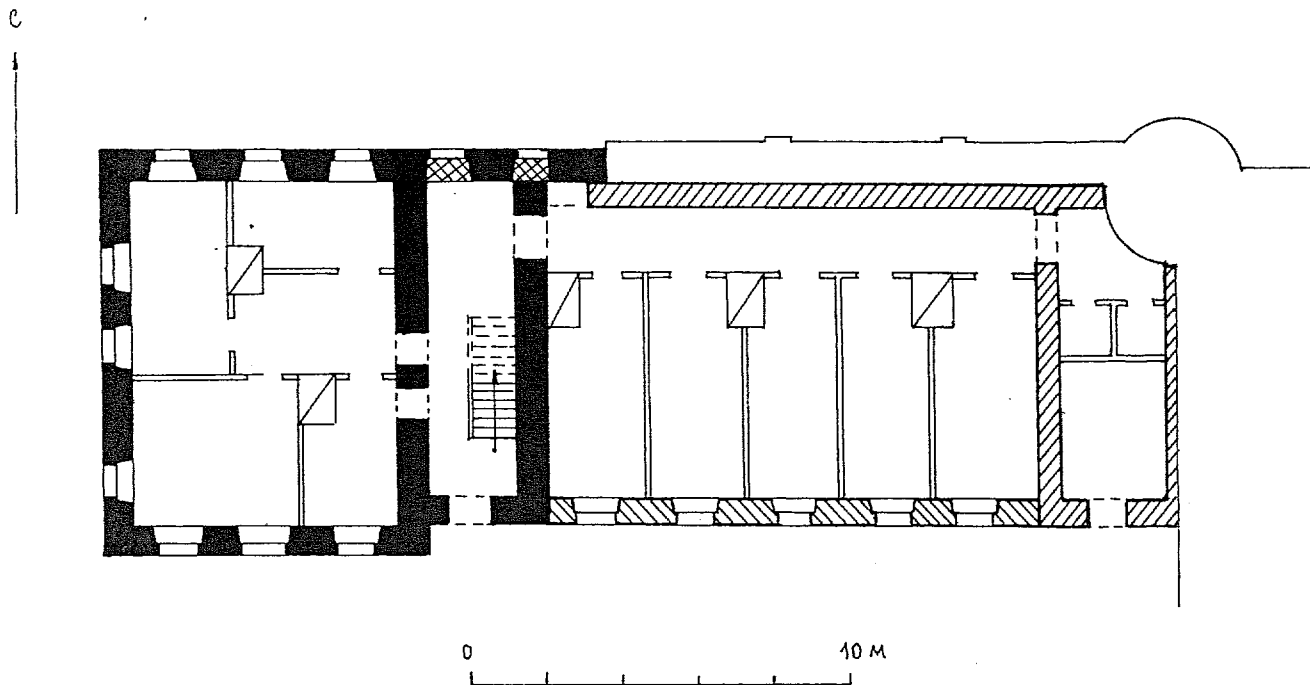



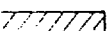
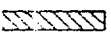






г. Москва , ДЗЕРЖИНСКИЙ Р-Н,
 ул. ЖДАНОВА , 20.
 РОЖДЕСТВЕНСКИЙ МОНАСТЫРЬ, СТРОЕНИЕ 7.
 СЕВЕРО-ВОСТОЧНЫЙ КОРПУС , 1830 - 1908 гг
 ПЛАН 1^{го} ЭТАЖА.

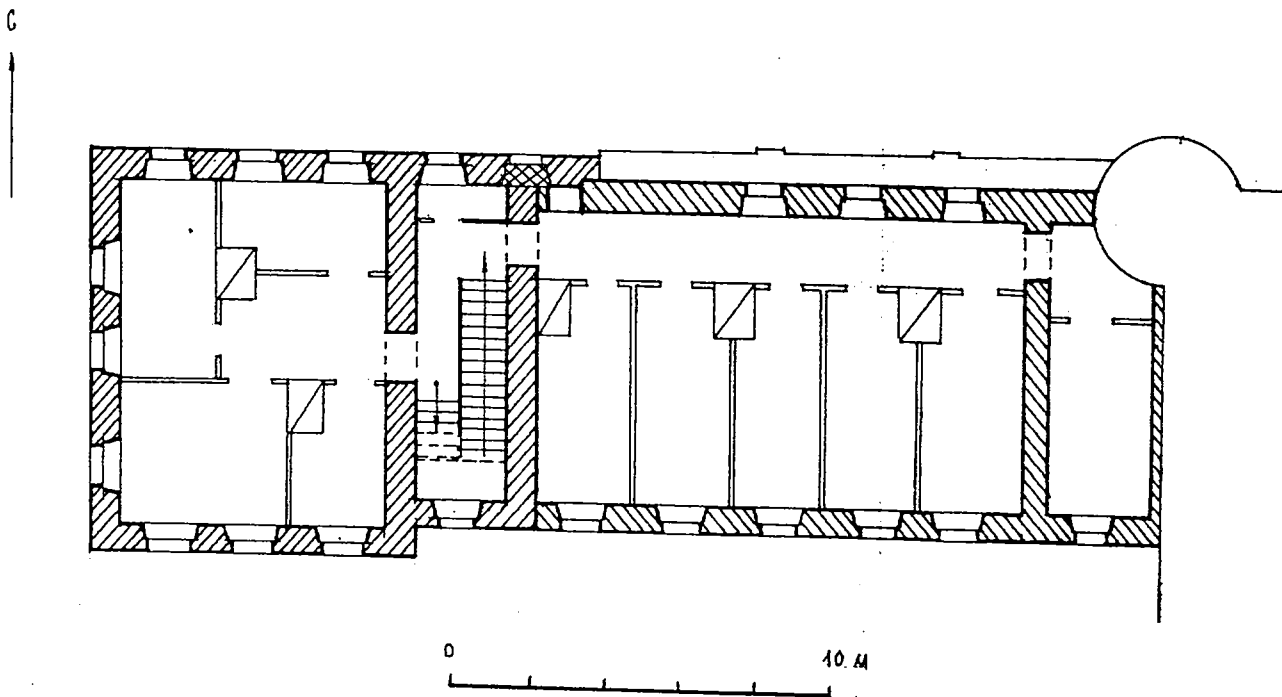


-  - 1830 г. г.
-  - 1869 г.
-  - 1908 г.

3

В.О. СОЮЗРЕСТАВРАЦИЯ МК ВССР
 ОБМЕРИЛИ : БОРИСОВА Т.С.
 КАРПОВА И.Г.
 ВЫПОЛНИЛА : БОРИСОВА Т.С.

г. Москва, Дзержинский р-н,
ул. Жданова, 20.
Рождественский монастырь, строение 7.
Северо-восточный корпус, 1830-1908 г
План 2^{го} этажа.



- 1830^е гг.
- 1869 г
- 1908 г

В.О. Союзреставрация МКССР
Обмерили: Борисова Т.С.
Карпова М.Г.
Выполнила: Борисова Т.С.

МИНИСТЕРСТВО КУЛЬТУРЫ СССР
 СОЮЗНАЯ РЕСПУБЛИКА РСФСР МК Гл. упр. госконтроля охраны и использ. пам-ков
 Адрес г. Москва, Дзержинский р-н, ул. Жданова, 20, стр. 7
 (АССР, край, область, район, автономная обл., национальный округ, населенный пункт)

3.2(4) - I 82. I

УЧЕТНАЯ КАРТОЧКА
 Рождественский монастырь. Северо-восточный корпус.

I. НАИМЕНОВАНИЕ ПАМЯТНИКА

II. ТИПОЛОГИЧЕСКАЯ ПРИНАДЛЕЖНОСТЬ

памятник археологии	памятник истории	памятник архитектуры	памятник монумент. ис-ва
		2(4)	

III. ДАТИРОВКА ПАМЯТНИКА

1830-е гг., 1869 г., 1908 г.

IV. ХАРАКТЕР СОВРЕМЕННОГО ИСПОЛЬЗОВАНИЯ

по перво-начальному назначению	культурно-просветительное	туристско-экскурсионное	лечебно-оздоровительный	жилые помещения	хозяйст-венное	не исполь-зуется
				+		

предлож. по использ.
 V. ХАРАКТЕРИСТИКА ТЕХНИЧЕСКОГО СОСТОЯНИЯ

хорошее	среднее	плохое	аварийное
	+		
союзная	республ.	местная	не состоит
			+

наличие утвержденной охранной зоны

да	нет
	+

VII. НАЛИЧИЕ ДОКУМЕНТАЦИИ

паспорт	фотографии	обмеры	реставрац. материалы
+	+	+	

место хранения документов

Дата составления Карточка

« май 1987 г.

органы охраны			реставрац. мастерские		музей, архив, НИИ
союзный	республикан.	местный	республикан.	местный	
		+			ВНИИИ

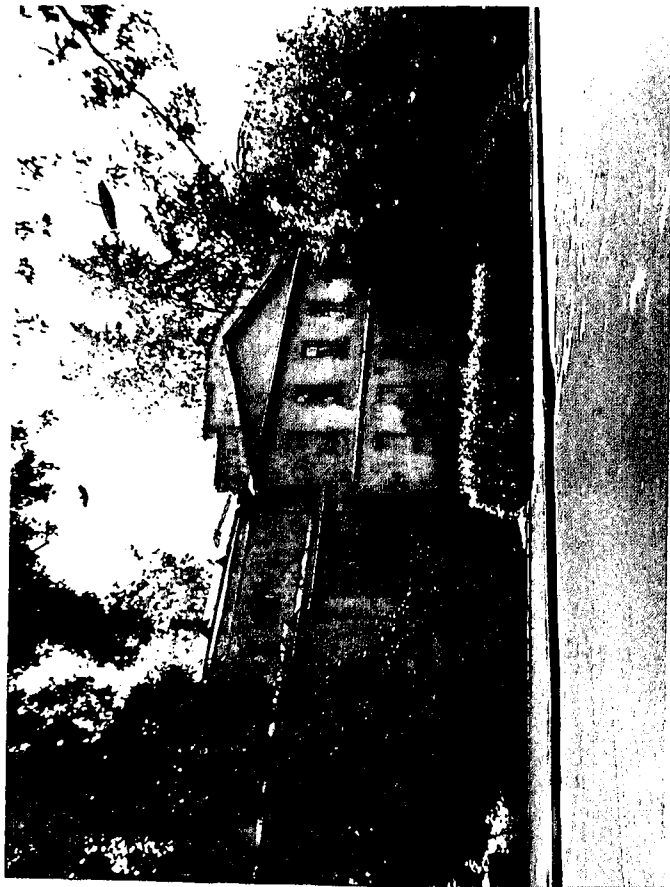
М. П. Составитель Карлова, М. Р., архитектор⁺

(ф. и. о. должность или профессия, подпись)

Старший инженер производственной группы по охране памятников

УЧЕТНАЯ КАРТОЧКА (оборотная сторона)

Фото или схематический план



Краткое описание

Корпус в северо-западном углу ограды Рождественского монастыря построен в 1830-х, а перестроен в 1869 и 1908 гг. Планировка относится к последнему периоду. Двухэтажное кирпичное оштукатуренное здание выстроено в стиле позднего классицизма. Более древняя западная часть корпуса немного шире восточной. Ее фасады завершены фронтонами, окна сохранили первоначальные подоконники с кронштейнами.

Лестничная клетка разделяет первоначальную и позднюю части корпуса. Оба этажа здания имеют одинаковую планировку: в западной ^{части} комнаты группируются вокруг прихожей, в восточной использована коридорная система.

Характерный образец разновременного монастырского корпуса XIX-нач. XX вв.