

3310180002

МИНИСТЕРСТВО КУЛЬТУРЫ СССР 3.2. - 1.12.17.

ПАМЯТНИКИ ИСТОРИИ И КУЛЬТУРЫ СССР  
(недвижимые)

СОЮЗНАЯ РЕСПУБЛИКА СССР

Министерство Культуры Государственная инспекция по охране памятников  
истории и культуры

## П А С П О Р Т

I. НАИМЕНОВАНИЕ ПАМЯТНИКА АРХИМАНИРТСКИЙ КОРПУС МИХАЙЛО-АРХАНГЕЛЬСКОГО МОНАСТЫРЯ

II. ТИПОВО-КЛАССОВАЯ ПРИНАДЛЕЖНОСТЬ

Архитектурно-художественный	Специальный исторический	Историко-архитектурный	Памятник искусства
		2	

III. ДАТИРОВКА ПАМЯТНИКА (для всех исторических объектов, в которых указана точная дата памятника - для исторических исторических)

1763 г.

IV. АДРЕС (историко-топонимический) ПАМЯТНИКА Владимирская обл., г.Грязь-ПольскойМихайло-Архангельский монастырь. Автогасса "Владимир-Грязь-Польской"V. ХАРАКТЕР  
СОВРЕМЕННОГО  
ИСПОЛЬЗОВАНИЯ

использу- ется в качестве	экспозиция- принадлежит	культурно- исторический	достоин- ство историко- архитектур- ного	важно- сохранительный	историко- художественный	не использо- вается
использу- ется в качестве	+	+	важно- сохранительный		историко- художественный	

ОБЪЕКТ ЭКСПОЗИЦИОННОГО ПОКАЗА, МУЗЕЙНАЯ ЭКСПОЗИЦИЯ

ПРИЛОЖЕНИЕ

План здания -	2
План территории -	1
Генплан	
Обмерный план -	2
разрез	
разрез	
Специальный план	
эстрады -	

124 ИСТОРИЧЕСКИЕ СВЕДЕНИЯ

— исторические сведения, как и когда происходили работы в здании, после завершения выделены.

125 ИСТОРИЧЕСКИЕ СВЕДЕНИЯ

— исторические сведения; краткая характеристика работ и их связь с историческими событиями жизни монастыря.

126 ИСТОРИЧЕСКИЕ СВЕДЕНИЯ  
О ПОСЛЕДСТВИИ РАБОТ

— акты, справки, письма, прочие документы.

Архимандритский корпус на территории Никейско-Архангельского монастыря в таком виде, как он существует сейчас, был построен в XVII в. — «к храму Заветная Книга которой относится построенный в 1763 году двухэтажный корпус, в нем помещаются настоятельство поном, братские кельи и различные хозяйственные службы». Первые настоятельские поном были построены еще «прежде 1655 года... деревянными: настоятельская келья с трех кельях, в ней две комнаты... омы в них и два чулана...; братские две кельи, в них по два поном с омы». Но, их отличают те же монастырские омы, уже с 1763 года стали возводиться «каменные кельи с дву архитектурными...», которые геронимо, и были достроены после 1763 г. Окончания постройки по документам обнаружить не удалось.

1) построен в урты, настоятели первоначально — омы омы.

2) восстановлены работы (были характеристики, проект, автор, место хранения документов).

В 1823 г. корпус архимандрита подвергся ремонту вместе с другими хозяйственными зданиями.  
В 1974-1976 г.г. проведены реставрационные работы ИСНПМ по проекту В.И. Найденой по воссозданию кровли, омыных помещений и дверей проемов. Документация хранится в архиве ИСНПМ.

1.10	Плановый вид здания	— общий архитектурный вид, различные этажи.
1.11	Плановый вид южной стороны	— архитектурная планировка, плановый вид в плане (указаны функциональные помещения).
1.12	Плановый вид северной стороны	— планы помещений, функциональный (планировочный) вид здания, архитектурный вид здания, различные этажи.
1.13	Плановый вид восточной стороны	— планы помещений, функциональный (планировочный) вид здания, архитектурный вид здания, различные этажи.

Архитектурный корпус — двухэтажное, кирпичное, прямоугольное в плане /затянутое по глиняному фасаду/ здание с асимметрично расположенными комнатами на первом и втором этажах. Планировка этажей идентична. Вход один. Окна от средней оси вправо. На втором этаже полет двухъярусная лестница. Комнаты небольшие, чаще квадратные, перпендикулярны между собой /переборные с лотками и престолы/ на первом этаже и встроены на втором. В трех комнатах второго этажа потолки лепные. Почти второго этажа кирпичные. Все окна имеют лучковые проемы, выходящие в интерьер — углубления.

Внутренняя структура здания отражена на фасадах. По глиняному удлиненному фасаду здание поделено на четыре неравные части пилостром, галерея на втором этаже и рустованная на первом. Уши встроены также по пилостром. Пилостром и карнизная линия — шпильная, многопрофильная, из горизонтальных тит. Плоскость фасада не перегружена декором, читается ясно, хотя окон много и поставлены они часто. Но они небольшие по размеру и соединены двумя четкими рядами, между которыми оставлено большое пространство.

Палочный окон плоские, <sup>(с. ушны)</sup> фигурные по форме лучковых окон. Вход оформлен двускатной козырьком на колонках и фронтоном. Фронтон здания двускатный колокольчатый, выходящий с чердачными окнами. Логариса и зеленый цвет в окнах рустов нег. От ставен сохранились навесные кулечи. Рамы деревянные двойные. Дверь деревянная двухстворчатая двойная. Внутренние двери деревянные одинарные двухстворчатые фалачные с выкладкой металлических декоративных деталей. Полы в помещениях деревянные дощатые.

В здании сохранились архитектурные, живописные и скульптурные памятники культуры.

#### См. также:

Типичное для культурной архитектуры XVII века композиционно-пространственное решение в традициях монастырских построек. Мотивы декоративного убранства (фасады титовые и бароко, и равный износитель, что встроено в членении фасадов горизонтальными титом и рустованными пилостром). В плане здание типичное для монастырских шпильных построек сложитые малозвонные помещения.

VIII. ОСНОВНЫЕ ИЛЛЮСТРАЦИИ. АРХИВНЫЕ ИСТОЧНИКИ. НЕОПОСРЕДСТВЕННЫЙ МАТЕРИАЛ.

1. А. В. Дудерова. Краткий очерк и материалы по истории Владимирского монастыря в г. Грязи-Польской. /Архив ВСМПИ/ № 10-22
2. "Материалы для истории Владимирской губернии". Состав. А. В. Савинов, вып. 1. Владимир, 1901, стр. 238.
3. В. В. Косыгин. Монастыри и приходские церкви Владимирской епархии, построенные до начала XIX в. Владимир, 1906, стр. 96.
4. Фотографии ВСМПИ

	лесничества	лесхоза	лесхоза	лесхоза
Характеристика объектов	лесничества	лесхоза	лесхоза	лесхоза
для лесничества	лесничества	лесхоза	лесхоза	лесхоза
для лесничества	лесничества	лесхоза	лесхоза	лесхоза
для лесничества	лесничества	лесхоза	лесхоза	лесхоза
для лесничества	лесничества	лесхоза	лесхоза	лесхоза

**X. СИСТЕМА ОХРАНЫ**

1) Категория охраны

лесничества	лесхоза	лесхоза	лесхоза

По делу № \_\_\_\_\_ в соответствии с постановлением Решение Исполкома Облсовета  
№ 519 РСРСР № 1327 Б-754 от 5 октября 1960г.

2) Территория охраняется и зона регулирования застройки (зона) выделены со ссылкой на утверждающий документ

Границы охранной зоны и зоны регулирования застройки Архимид-  
 ритского корпуса входят в границы охранной зоны и зоны регулирования  
 застройки ансамбля Михайло-Архангельского монастыря.

/См. паспорт "Ансамбль Михайло-Архангельского монастыря"/.



000003 126 1

3) Районный архивиздатель и издательство Грыз-Польской филиал Владимиро-Суздальского музея-заповедника. Экология.

4) Дата и № издания документа 10 декабря 1973 г.

Дата государственной регистрации  
полбрь 19Б

Составитель Смирнова А. П.  
Гладкая И. С. и/с ВСКНРИ

Получатель по адресу заказчика Смирнова

№ П.







СОЮЗНАЯ РЕСПУБЛИКА РСФСР Мин-во культуры. Гос. инспекция по охране  
(наименование республиканского органа охраны) памятниковАдрес Владимирская обл., г. Юрьев-Польской  
(АССР, край, область, район, автономная обл., национальный округ, населенный пункт)

## УЧЕТНАЯ КАРТОЧКА

I. НАИМЕНОВАНИЕ ПАМЯТНИКА Архимандритский корпус Михайло-Архангельского м-ряII. ТИПОЛОГИЧЕСКАЯ  
ПРИНАДЛЕЖНОСТЬ

памятник археологии	памятник истории	памятник архитектуры	памятник монумент. ис-ва
		2	

III. ДАТИРОВКА ПАМЯТНИКА

1763 г.

IV. ХАРАКТЕР  
СОВРЕМЕННОГО  
ИСПОЛЬЗОВАНИЯ

по перво- начальному назначению	культурно- просвети- тельное	туристско- экскурсион- ное	лечебно- оздорови- тельное	жилое помещение	хозяйст- венное	не исполь- зуется
	+	+				

предлож. по использ.

V. ХАРАКТЕРИСТИКА  
ТЕХНИЧЕСКОГО СОСТОЯНИЯ

хорошее	среднее	плохое	аварийное
+	+		

VI. КАТЕГОРИЯ ОХРАНЫ

союзная	республ.	местная	не состоит
		+	
		да	нет
		+	

наличие утвержденной охранной зоны

VII. НАЛИЧИЕ ДОКУМЕНТАЦИИ

паспорт	фотографии	обмеры	реставрационные материалы
+	+	+	+

место хранения документов

Дата составления карточки  
20 ноября 1976.

органы охраны			реставрационные мастерские		музей, архив НИИ
союзный	республиканск.	местный	республиканск.	местные	
+	+	+	+	+	+

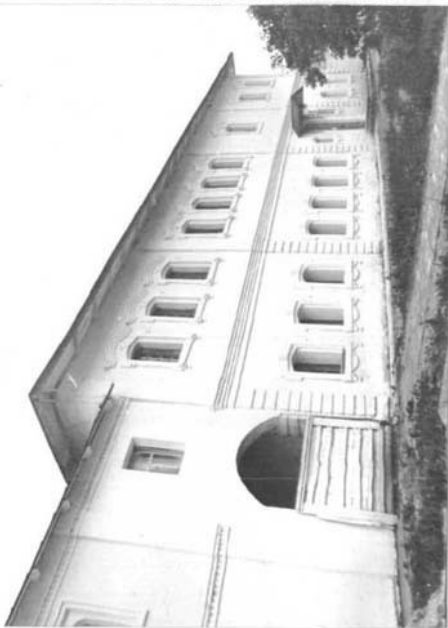
М. П.

Составитель Гладкая М.С. -н/с ВСЭНРИМ  
(ф., и., о., должность или профессия, подпись)Инспектор по охране памятников \_\_\_\_\_  
(ф., и., о., подпись)



# УЧЕТНАЯ КАРТОЧКА (оборотная сторона)

Фото или схематический план



Краткое описание

Двухэтажное кирпичное, прямоугольное в плане здание с анфиладным расположением комнат на первом и втором этажах.

Планировка этажей идентична. Вход смещен от средней оси. На второй этаж ведет двухмаршевая лестница. Комнаты небольшие, перекрытия имеют сводчатые на первом этаже и плоские на втором. В трех комнатах второго этажа потолки лепные и печи изразцовые. Все окна сегментные, выходящие в интерьер глубокими откосами.

Плоскость фасада не перегружена декором, читается ясно, хотя окон имеет много. Поделена на неравные части пилястрами, рустованными на первом этаже и гладкими на втором. Наличники окон фигурные.

Типичное для культовой архитектуры XVIII века хозяйственно-жилое здание, выдержанное в традициях монастырских построек. Мотивы декора фасадов тяготеют к барокко.