

ПАМЯТНИКИ ИСТОРИИ И КУЛЬТУРЫ СССР

(недвижимые)

50-1050-1004

РСФСР. Министерство культуры.

СОЮЗНАЯ РЕСПУБЛИКА
 Главное управление по охране памятников истории и культуры.

(наименование республиканского органа охраны памятников)

П А С П О Р Т

УСАДЬБА БОЛДИНО. ФЛИГЕЛЬ.

I. НАИМЕНОВАНИЕ ПАМЯТНИКА

II. ТИПОЛОГИЧЕСКАЯ ПРИНАДЛЕЖНОСТЬ

памятник археологии	памятник истории	памятник архитектуры	памятник-монумент иск-ва
		7(2)	

III. ДАТИРОВКА ПАМЯТНИКА (или дата исторического события, с которым связано возникновение памятника — для памятников истории)

1780-е годы.

Московская обл., Солнечногорский р-он, пос. Болдино. От Москвы с Ленинградского вокза-

IV. АДРЕС (местонахождение) ПАМЯТНИКА
 да до ст. "Подольская" — 60 км, далее автобусом по Ленинградскому шоссе до ост. "74км", далее пешком 4 км.

(национальный округ, населенный пункт, пути подъезда)

V. ХАРАКТЕР СОВРЕМЕННОГО ИСПОЛЬЗОВАНИЯ

по первонач. назначению	культурно-просветит.	туристско-экскурсион.	лечебно-оздоровительн.	жилищные помещения	хозяйственное	не используется
	музей, библиот., клуб		больнич., санит., д/отд.		учреждение торгов. промыш., склад	+

ПРИЛОЖЕНИЯ:

Фото общего вида — 3

Репродукционных — 1⁹

Генплан — 2

Обмеры: план —

фасад —

разрез —

Схематический план

охранной зоны —

VI, ИСТОРИЧЕСКИЕ СВЕДЕНИЯ

- а)

{	для памятников археологии	история возникновения, кем и когда проводились разведки и раскопки, место хранения коллекций
	для памятников истории	история возникновения; краткая характеристика событий и лиц в связи с которыми объект приобрел значение памятника
	для памятников архитектуры и монументального иск-ва	автор, строитель, заказчик, история создания

Восточный каменный флигель выстроен вместе со всей усадьбой Болдино в 1780-х годах, при сыне В.Н.Татищева, Бартафе Васильевиче.¹ В описи 1825 года о нем сказано: "от парадного крыльца налево флигель каменной двухэтажной в коем длиннику 15 сажень 1 аршин, поперечнику 3 сажени 2 аршина"; отмечены четыре верхних комнаты, в которых "производилось домашнее суконное маберство".²

Появление в центре дворового фасада двухсветного тамбура в ложно-русском стиле следует отнести к кон. XIX в. Тогда же было утрачено большинство лучковых перемычек окон и появилась тянутая профилировка наличников. Вместо утраченного крыльца, которое вело сразу на второй этаж, была устроена также деревянная лестница наверх внутри здания, для чего разобрала часть свода.

- б) перестройки и утраты, изменившие первоначальный облик памятника

В настоящее время проломаны стены центральных сеней, заложан ряд проемов, а некоторые — растесаны. Отсутствует лестница, столярка, полы, частично — кровля и верхние перекрытия. Существующая кровля — шиферная.

- в) реставрационные работы (общая характеристика, время, автор, место хранения документации)

Реставрационные работы не производились

VII. ОПИСАНИЕ ПАМЯТНИКА

для памятников археологии	характер культурного слоя, важнейшие находки
а) $\left\{ \begin{array}{l} \text{для памятников истории} \\ \text{для памятников архитектуры} \end{array} \right.$	характеристика памятника, наличие, текст и время установления мемориальной доски.
	основные особенности планировочной, композиционно-пространственной структуры и конструкций; характер декора фасадов и интерьеров; наличие живописи, скульптуры, прикладного искусства; строительный материал, основные габариты.
для памятников монумент. ис-ва	основные особенности композиционного и колористического решения; тексты, материал, техника, размер.

Расположенный к северо-востоку от главного дома, торцом к нему, каменный флигель, ограничивающий парадный двор с восточной стороны, — наиболее сохранившаяся постройка усадьбы Болдино.

Прямоугольный в плане, вытянутый с севера на юг, двухэтажный флигель, с ушедшими в землю окнами сводчатого этажа, выстроен из кирпича, размером 26х12,5х7 см. Перевязка кладки русская, связующий раствор — известь, шов обработан затиркой. На плотной известковой обмазке следов покраски не обнаружено.

Здание в стиле барокко имеет ошершанную отделку фасадов. Углы и места выхода капитальных стен поперечных сеней отмечены широкими лопатками, раскрепованными в профилированном карнизе. Парадным фасадом является южный торец, смотрящий на главный дом и подъездную дорогу. Здесь виден гладкий цоколь, в который упираются угловые лопатки. Лучковые ниши нижнего этажа имеют профилировку.

Единственным сохранившимся наличником флигеля — простая кирпичная рамка — принадлежит центральному входу в нижний этаж.

Планировка флигеля архаична: поперечные сени делят его на две симметричные половины. В единичных нижних помещениях прекрасно сохранились крутые цилиндрические своды с распалубками изящной лучковой формы. К югу от сеней свод частично разобран — здесь находилась лестница на второй этаж. Верхние помещения всегда были разделены деревянными стенами.

б) общая оценка общественной, научно-исторической и художественной значимости памятника.

Интересный пример неплохо сохранившегося усадебного флигеля посл. четв. XVIII в., с барочным декором, архаической планировкой и сводчатым нижним этажом.

VIII. ОСНОВНАЯ БИБЛИОГРАФИЯ, АРХИВНЫЕ ИСТОЧНИКИ, ИКОНОГРАФИЧЕСКИЙ МАТЕРИАЛ.

1. ЦГАГ. Москвы, ф. 100, оп. I, ед. хр. 262. По прошению надворного советника В. Е. Татищева, 1799 г., л. 20.
2. ЦГАГ. Москвы, ф. 1872, оп. I, ед. хр. 4. Описание продаваемого с аукциона имения Татищева, 1825 г., л. 140б.
3. Основную библиографию см. в паспорте "Усадьба Болдино. Ансамбль".

Обмеры планов, кроки, негативы и фотографии хранятся в Московском областном управлении культуры.

IX. ТЕХНИЧЕСКОЕ СОСТОЯНИЕ

		хорошее	среднее	плохое	аварийное
характеристика общего состояния:			+		
для памятников археологиче- ской культуры	культурного слоя		+		
	важнейших находок				
	конструкций		+		
	стен		+		
	покрытий		+		
	потолков		+		
	пола		+		
	декора фасадов		+		
	интерьеров		+		
	в интерьере:	живописи			
скульптуры					
прикл. иск-ва					
для памятников монументального искусства	цоколя				
	постамента				
	скульптуры				
	грунта				
	красочного слоя				

X. СИСТЕМА ОХРАНЫ

а) категория охраны

союзная	республ.	местная	не состоит
	+		

б) дата и № документа о принятии под охрану
Постановление Совета Министров от 4 декабря 1974г., №624

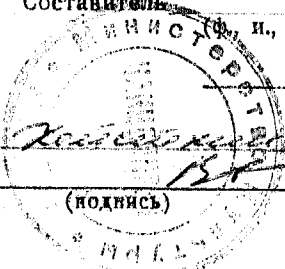
в) границы охранной зоны и зоны регулирования застройки (краткое описание со ссылкой на утверждающий документ)

Границы охранной зоны не установлены

г) балансовая принадлежность и конкретное использование
Совхоз "Солнечное", не используется.

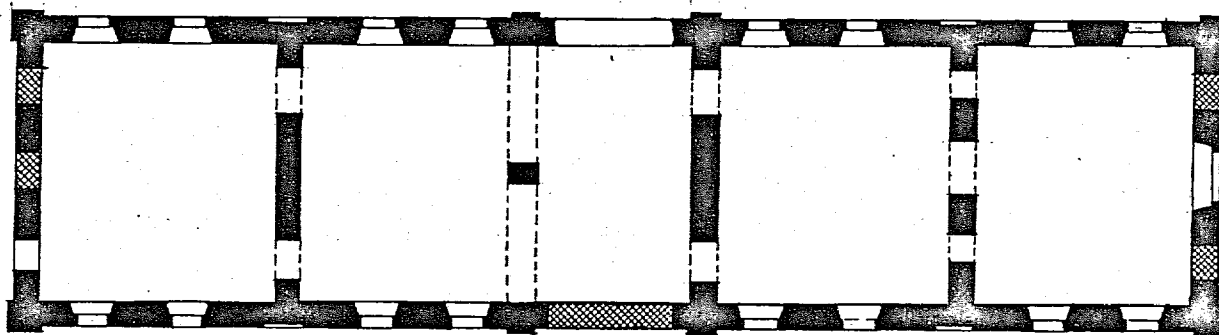
д) дата и № охранного документа
 Дата составления паспорта **Карпова М.Г., архитектор**



8 сентября 81
 197 г.

Составитель (Ф. и. о., должность или профессия)
Карпова М.Г., архитектор
 (подпись)

 Инспектор по охране памятников **Хайдарова В.И.**
 (подпись)

М. П.

МОСКОВСКАЯ ОБЛАСТЬ. СОЛНЕЧНОГОРСКИЙ РАЙОН
УСАДЬБА ТАТИШЕВЫХ. БОЛДИНО
ФЛИГЕЛЬ. ПЛАН ВТОРОГО ЭТАЖА.
1780-Е ГОДЫ

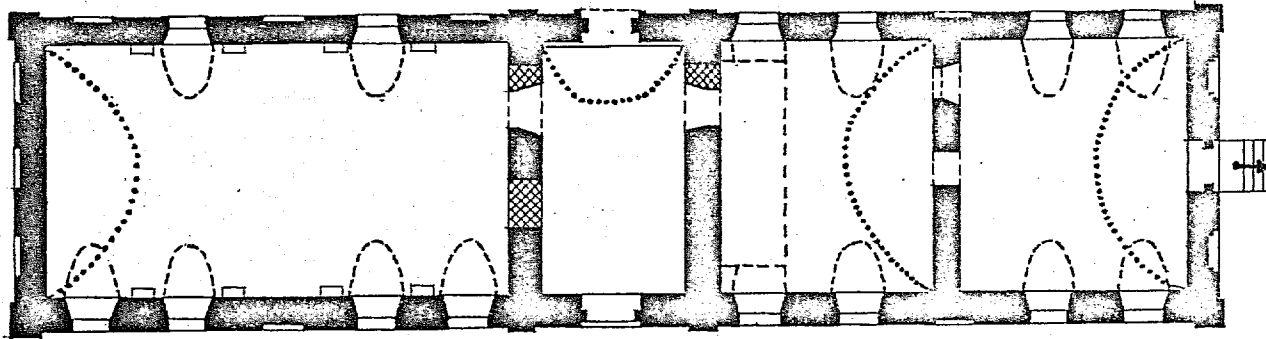
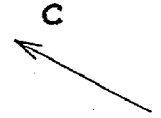




-  1780-Е Г.
-  ЗАКЛАДКИ

0 10М

СЕМЕНОВСКАЯ Н.
МАЙ 1981 Г.

МОСКОВСКАЯ ОБЛАСТЬ. СОЛНЕЧНОГОРСКИЙ РАЙОН
УСАДЬБА ТАТИЩЕВЫХ БОЛДИНО
ФЛИГЕЛЬ. ПЛАН ПЕРВОГО ЭТАЖА
1780-Е ГОДЫ



-  1780-Е Г.
-  ЗАКЛАДКИ

0 10 м

СЕМЕНОВСКАЯ Н.
МАЙ 1981 Г



























СОЮЗНАЯ РЕСПУБЛИКА

Адрес

РСФСР, Мин. культуры, Гл. упр. по охране памятников.
 Московская обл., Солнечногорский р-он, национальный округ, населенный пункт

УЧЕТНАЯ КАРТОЧКА

I. НАИМЕНОВАНИЕ ПАМЯТНИКА _____

II. ТИПОЛОГИЧЕСКАЯ ПРИНАДЛЕЖНОСТЬ

памятник археологии	памятник истории	памятник архитектуры	памятник монумент. ис-ва
	УСАДЬБА БОЛДИНО, ДЛИТЕЛЬ.		

III. ДАТИРОВКА ПАМЯТНИКА _____

IV. ХАРАКТЕР СОВРЕМЕННОГО ИСПОЛЬЗОВАНИЯ

по перво-начальному назначению	культурно-историческое	туристско-экскурсионное	лечебно-оздоровительн.	жилые помещения	хозяйст-венное	не исполь-зуется
	1780-е гг.					

7(3)

предлож. по использ. _____

V. ХАРАКТЕРИСТИКА ТЕХНИЧЕСКОГО СОСТОЯНИЯ

помещение для кустарных промыслов при музее усадебного быта.

хорошее	среднее	плохое	аварийное

VI. КАТЕГОРИЯ ОХРАНЫ

союзная	республ.	местная	не состоит
	*		

наличие утвержденной охранной зоны

да	нет
*	

VII. НАЛИЧИЕ ДОКУМЕНТАЦИИ

паспорт	фотографии	обмеры	реставрационные материалы
			*

место хранения документов

органы охраны реставрационные мастерские / музей, архив, исторический

Дата составления карточки
 « 8 » октября 197 г.

союзный	республикан.	местный	республикан.	местные
	*		*	

Составитель **8 октября**

81

Карпова И. П., архитектор.

Инспектор по охране памятников

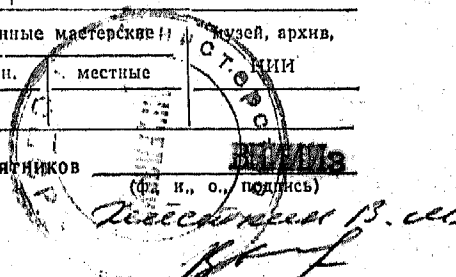
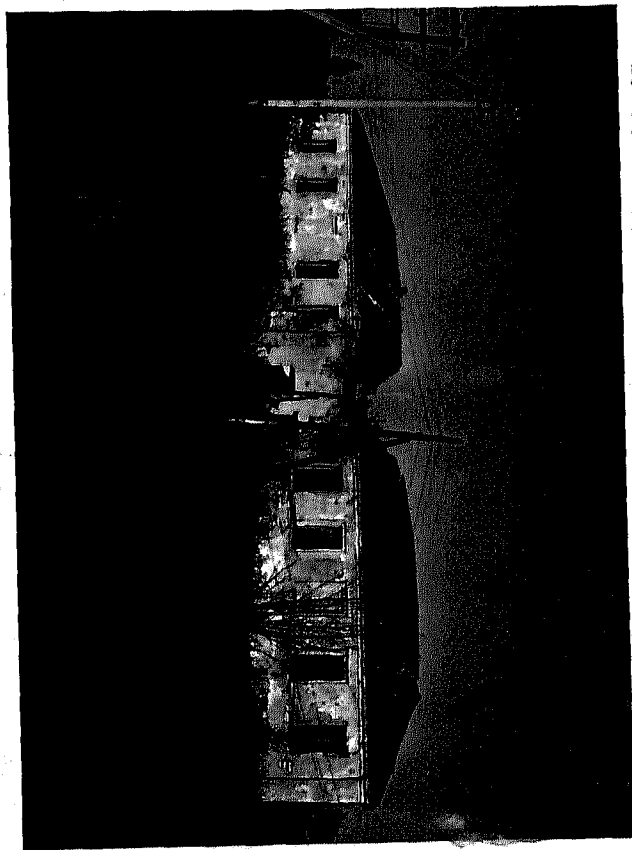


Фото или схематический план



Краткое описание

Расположенный торцом к главному до-
му, к северо-востоку от него, кирпичный флиг-
гель в усадьбе Болдино выстроен в 1870-х
годах. Двухэтажное здание со сводчатым пери-
вым этажом имеет архаическую планировку:
поперечные сены делят его пополам. В ниж-
нем этаже — крутые цилиндрические своды,
в верхнем, где помещалась крепостная оруд-
ная фабрика, — плоские перекрытия.

Сдержанный декор представлен широкими
лопатками, упирающимися на парадном торце в
посколь, профилированным карнизом и рамоч-
ным наличником входного проема.

Интересный пример неплохо сохранившегося
усадьбного здания посл. четв. XVIII в. с бароч-
ным декором и архаической планировкой.