

# ПАМЯТНИКИ ИСТОРИИ И КУЛЬТУРЫ СССР (недвижимые)

Гл. упр. по охр. и использов. пам. истории и культуры Мин-ва культуры РСФСР,  
УГК ОИП г. Москвы  
СОЮЗНАЯ РЕСПУБЛИКА РСФСР  
(наименование республиканского органа охраны памятников)

## ПАСПОРТ

I. НАИМЕНОВАНИЕ ПАМЯТНИКА Усадьба городская (А.К. Рязумовского).  
Дом главный

II. ТИПОЛОГИЧЕСКАЯ  
ПРИНАДЛЕЖНОСТЬ

памятник археологии	памятник истории	памятник архитектуры	памятник монумент. иск-ва
		2, 3	

III. ДАТИРОВКА ПАМЯТНИКА (или дата исторического события, с которым связано возникновение памятника — для памятников истории)

1800-1805, 1833-1839, 1870-е гг.

IV. АДРЕС (местонахождение) ПАМЯТНИКА г. Москва, Калининский р-н,  
ул. Казакова, 18-20  
(АССР, край, область, район, автономная обл.)  
(национальный округ, пассажирский пункт, пути подъезда)

V. ХАРАКТЕР  
СОВРЕМЕННОГО  
ИСПОЛЬЗОВАНИЯ

по перво-нач. назна-чению	культурно-просветит.	туристско-экскурсион.	лечебно-оздорови-тельн.	жилищ-ные помещения	хозяйст-венное	не исполь-зуется
	музей клуб		больн. санит. д.о.и.д.		учреждение торгов. промышл. склад	+

### ПРИЛОЖЕНИЯ:

Фото общего вида - 25

Фото фрагментов - 28

Генплан -

Обмеры: план - 5

фасад -

разрез -

Схематический план

охранной зоны -

Вкладыши - 1 л. к п. VI-а - 4 л.;  
к п. VI-б - 1 л.;  
к п. VI-в - 1 л.;  
к п. VII-а - 5 л.

схема фотофиксации  
4 л.

## VI. ИСТОРИЧЕСКИЕ СВЕДЕНИЯ

а)	для памятников археологии	— история возникновения, кем и когда производились разведки и раскопки, место хранения коллекций.
	для памятников истории	— история возникновения: краткая характеристика событий и лиц, в связи с которыми объект приобрел значение памятника.
	для памятников архитектуры и монументального искусства	— автор, строитель, заказчик, история создания.

Главный дом усадьбы А.К.Разумовского, по своим масштабам являющийся дворцовым сооружением, построен в 1800–1805 гг. по общему проекту ан-самбля, автор которого неизвестен. Руководство строительством осуществлял архитектор А.А.Менелас.

Первоначальный проект, созданный, по-видимому, в 1799 г., был утвержден Московской Управой благочиния 29 мая 1800 г. В том же году началось строительство главного дома усадьбы. О состоянии дел на постройке в 1800–1801 гг. можно судить по материалам тяжбы (1802 г.) между подрядчиками и домовою конторой А.Г.Разумовского. Недоразумения возникли, видимо, из-за того, что А.А.Менелас, руководивший строительством, не дал во время подробных объяснений строителям — "крепостным разным господ", как это было принято, в начале XIX в. В результате этого домовая контора графа заплатила подрядчику — купцу А.Г.Воробьеву — лишь часть денег, обосновывая это тем, что "со стороны его сиятельства, доказывать "это" не мному кому как архитектору под присмотром коего то строение производилось и который однако ж, то заболеванием, а то без воли его сиятельства к тому не приступает". В итоге освидетельствование уже произведенных работ осуществил архитектор Управы Жуков. В его акте подробно перечислено, что уже построено и как. В период составления акта, по-видимому, были готовы первый этаж и средняя каменная часть дворца, полуциркулярные корпуса и боковые каменные флигеля. Основные работы велись по сооружению деревянной части парадного этажа. Они были закончены, вероятно, к 1805 г., о чем свидетельствует генеральный план усадьбы к второму варианту проекта, относящийся к этому времени. На нем все основные постройки усадьбы показаны завершенными.

Первоначально, двухэтажный, сильно протяженный с запада на восток с повышенной центральной частью дворец был решен как комплекс трех самостоятельных объемов: основного здания и двух сильно вынесенных вперед кубовидных флигелей, связанных между собой несколько пониженными скругленными крыльями, прежде имевшими со стороны парадного двора открытые колонные галереи, и по первому этажу сквозные аркады, что придавало главному фасаду дворца особую торжественность и стройность. Парные группы дорических колонн удачно перекликались при этом с мотивами таких же ионических колонн и пилястр повышенного центрального объема.

б) перестройки и утраты, изменившие первоначальный облик памятника

/см. вкладыш № 1/

Очевидно, во 2-й пол. XIX века была разобрана ротонда паркового фасада, заданы деревянными брусками интерколумнии открытых галерей 2-го этажа и их аркады — в первом.

Из-за неправильной эксплуатации и практической бесхозности отселенного в 1870 г. здания разрушены часть его кирпичных стен в правой части здания, кровля в его центральной части и левом крыле, ограждение парадной лестницы центрального портика; обрушилось чердачное пе-

/см. вкладыш № 5/

в) реставрационные работы (общая характеристика, время, автор, место хранения документации) Первая реставрация главного дома усадьбы А.К.Разумовского осуществлена архитектором А.Г.Григорьевым в 1833–1838 гг. во время приспособления здания для нужд Московского воспитательного дома. Рукописные материалы — в Центральном государственном историческом архиве г.Москвы (Ф.108 оп.1 д.99), графических материалов пока не обнаружено. Во время производства работ на первом этаже здания были восстановлены частично утраченные полы из наборного паркета, укреплены конструкции междуэтажного перекрытия; на втором, парадном, этаже были укреплены колонны в столовой, после разборки каминов, восстановлен наборный паркет раскрыт оконный проем на галерею. /см. вкладыш № 6/

## VII. ОПИСАНИЕ ПАМЯТНИКА

	для памятников археологии	характер культурного слоя, важнейшие находки,
	для памятников истории	— характеристика памятника, наличие, текст и время установления мемориальной доски,
а)	для памятников архитектуры	— основные особенности планировочной, композиционно-пространственной структуры и конструкций; характер декора фасадов и интерьеров; наличие живописи, скульптуры, прикладного искусства; строительный материал, основные габариты,
	для памятников монумент. иск-ва	— основные особенности композиционного и колористического решения; тексты, материал, техника, размер.

Сильно протяженный с запада на восток с закруленными крыльями и примыкающими к ним двумя кубовидными флигелями главный дом в расположен в северной части парадного двора усадьбы А.К. Разумовского. С северо-востока к нему непосредственно примыкает восточный переход; с северо-запада — западный переход. Это — двухэтажное, с подвалом под левым крылом и парковой ротондой, антресолями и трехэтажной центральной частью смешанное здание. Его первый этаж, центральная часть и боковые закругленные крылья с флигелями — каменные; второй этаж боковых крыльев основного объема — деревянный.

План этого, значительного по протяженности и масштабу здания состоит из сильно вытянутого с запада на восток прямоугольника центральной части, двух примыкающих к нему с запада и востока и смещенных к северу от продольной оси прямоугольников крыльев с полуциркульными выкружками галерей в сторону парадного двора и двух квадратов кубовидных флигелей, примыкающих к ним с севера.

В целом главный дом представляет собой сложную группу из пяти связанных между собой по продольной оси объемов, покрытых системой вальмовых крыш: протяженного, с повышенной центральной частью основного объема дворца, двух несколько пониженных закругленных крыльев и слившихся с ними двух кубовидных флигелей. Объем здания, так же как и план, усложнен глубокой полуциркулярной лоджией парадного входа, четырьмя ризалитами на главном и парковом фасадах, двумя примыкающими к основному объему дворца вытянутыми по поперечной оси узкими прямоугольными пристройками. Столь сложное объемно-пространственное решение главного корпуса с разнообразными объемами и выделением центральной части весьма характерно для крупных усадебных ансамблей эпохи строгого классицизма кон. XVIII — нач. XIX вв. Аналогичные приемы объемных композиций мы встречаем, например, в первоначальном замысле дома Туттолмина на Швивой горке (арх. В.И. Баженов, 1788—1801 гг.) и ряда других подмосковных усадеб этого времени. В целом эти приемы развивают лучшие традиции палладианской архитектуры, которые широко использовались со 2-й пол. XVIII в. в работах Ч. Камерона и Н.А. Львова. Вся эта почти слившаяся по высоте, благодаря перестройкам 2-й пол. XIX в., группа компактных в целом объемов определяет конфигурацию и пространство северной части парадного двора усадьбы. /см. вкладыш № 9/

С) общая оценка общественной, научно-исторической и художественной значимости памятника.

Главный дом обшюной городской усадьбы нач. XIX века, приближающийся по своему масштабу к крупным дворцовым сооружениям, является известным памятником строгого московского классицизма, сохранившим свои первоначальные габариты, композицию фасадов и декор интерьеров. Строгая симметрия и четкая ордерная соподчиненность в композиции фасадов, масштабное соответствие его отдельных частей, рационализм планировки и расположения отдельных помещений парадного и служебного этажей соответствует лучшим традициям палладианства в русском классицизме кон. XVIII — нач. XIX в.в. Сильно протяженный главный дом с повышенной центральной частью организует пространство северной части парадного двора усадьбы и играет ведущую роль в его композиции.

## VIII. ОСНОВНАЯ БИБЛИОГРАФИЯ. АРХИВНЫЕ ИСТОЧНИКИ. ИКОНОГРАФИЧЕСКИЙ МАТЕРИАЛ.

См. паспорт на "Ансамбль"

### IX. ТЕХНИЧЕСКОЕ СОСТОЯНИЕ

характеристика общего состояния:  
для памятников археологии

культурного слоя  
важнейших находок

для памятников архитек-  
туры и истории

конструкций  
стен  
покрытий  
потолков  
пола  
декора фасадов  
интерьеров

в интерьере:

живописи  
скульптуры  
прикл. иск-ва

для памятников монументального искусства

цоколя  
постамента  
скульптуры  
грунта  
красочного слоя

хорошее	среднее	плохое	аварийное
		+	
		+	+

### X. СИСТЕМА ОХРАНЫ

а) категория охраны

союзная	республ.	местная	не состоит
	+		

б) дата и № документа о принятии под охрану

Постановление СМ РСФСР от 30.08-80 г.

№ 1327

в) границы охранной зоны и зоны регулирования застройки (краткое описание со ссылкой на утверждающий документ)

Охранная зона не разрабатывалась

г) балансовая принадлежность и конкретное использование  
Баланс ВНИИФСА  
не используется

д) дата и № охранного документа

Охранные обязательства от 25.04.79 № 129

Дата составления паспорта

Составитель архит. С. М. Малыгин

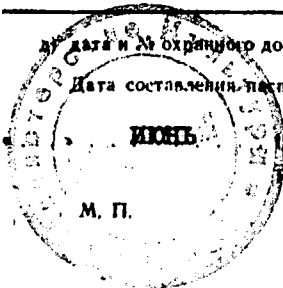
(ф. и. о. должности или профессии)

ИЮНЬ 1985

(подпись)

Инспектор по охране памятников

(подпись)



*(Handwritten signature)*

Вкладыш № I

Москва, Калининский р-н,  
ул. Казакова, 18-20

Усадьба городская  
(А.К. Разумовского).  
Дом главный

1800-1805, 1833-1839,  
1870-е гг.

VI. а) продолжение

С юга к галереям примыкали каменные полуциркульные корпуса. Эта сложная объемно-пространственная структура, определяющая северную часть обширного парадного двора усадьбы, в основном, соответствовала принципам палладианской архитектуры. Основной объем с востока и запада оканчивался слегка раскрепованными ризалитами, увенчанными фронтонами, но значительно меньшими по масштабу по сравнению с центральным фронтоном.

Главная лоджия, подчеркивающая центральную ось главного фасада дворца, с плоской полусферой, была фланкирована двумя сильно выступающими портиками из одвоенных колонн ионического ордера. В их широких интерколумниях помещались высокие итальянские окна с полуциркульным завершением, где помещались открытые лестницы парадного входа. Они были первоначально украшены фигурами львов на постаментах и статуями в нишах. Угловые ризалиты главного фасада были отмечены прежде выступающими на втором этаже балконами и полуциркульными нишами, не повторяющими композицию центра, но своим характером и стилем удачно дополняющими его, став, таким образом, органичными частями целого.

Центр паркового (южного) фасада дворца был выделен изначально изящной ротондой на полукруглом гранитном основании, состоящей из таких же, как на главном фасаде, спаренных ионических колонн с живописным веерным спуском, которая несла балкон-веранду третьего этажа, связанную с его большим залом. Боковые ризалиты центральной части были решены идентично главному фасаду.

Западный и восточный фасады были решены первоначально весьма лаконично. Единственным композиционным решением здесь служила расстановка и пропорции оконных проемов. Между тем, восточный фасад дополняли прежде традиционные

сандрики и плоские ниши, в которых помещались "французские" балконы.

Первоначальная планировочная структура дворца А.К. Разумовского в полной мере отвечает основным принципам палладианского зодчества, для которого характерны рационализм организация пространства, четкая взаимосвязь отдельных помещений. В соответствии с ними его первый этаж был предназначен для хозяйственных целей. Здесь находилось, первоначально, кухня, кладовые, и другие помещения, обслуживающие огромное здание дворца. Наиболее важным для русского дворянского дома конца XVIII - начала XIX в.в. является наличие двух графических движения для слуг и господ, которые не должны совпадать. Этому принципу так же соответствует предусмотренная первоначальным проектом планировочная структура здания.

О назначении и взаимосвязи отдельных помещений парадной части второго этажа дворца дают нам представление сохранившиеся графические материалы 1820-х г.г. За открытой парадной лестницей находился парадный вестибюль. Справа от него - "швейцарская" и лестница на первый служебный этаж; слева - помещения для ливрейных лакеев, связанным с большим танцевальным залом, который, очевидно, мог служить одновременно и столовой для больших приемов, так как он сообщался с внутренней лестницей на кухню, и парадной прихожей. Из нее через "бильярдную" проходили в столовую. Между столовой и залом для танцев располагалась буфетная, откуда вела лестница на хоры для оркестрантов, которые были одновременно обращены в зал и столовую. Анфилада основных парадных помещений дома была ориентирована на юг с прекрасным видом в парк. В / см. вкладыш № 2 /

Москва, Калининский р-н,  
ул. Казакова, 18-20

Усадьба городская  
(А.К.Разумовского).  
Дом главный

1800-1805, 1833-1839,  
1870-е гг.

### VI. а) продолжение

центральной части дома находилась главная гостиная с выходом на ротонду и сходом в парк. Слева от нее располагались "бильярдная и столовая; справа - парадные гостиные: диванная, спальня и кабинет. С восточной стороны анфилады оканчивалась большим залом с полуциркульной абсидой и световым фонарем. Возможно, что это была картинная галерея. Парадные залы западной части анфилады, примыкавшие к зимнему саду, были предназначены, очевидно, для библиотеки, минералогических и других коллекций. Танцевальный зал и часть жилых комнат, изолированных от парадных помещений, были ориентированы на север. Между собой эти две части этажа были связаны лишь узким протяженным коридором. Очевидно, в этой части здания помещались и антресоли, которые были также жилыми. В западном полуциркульном крыле, по-видимому, размещался кабинет Разумовского. В восточном полуциркульном крыле находились жилые помещения. Их наружные стены, обращенные к парку, были деревянными.

Многочисленные свидетельства начала XIX века отмечают множество апартаментов, богатство внутренней отделки, блестящую обстановку дворца А.К.Разумовского. Современники отмечали величие его стиля и фасада, множество апартаментов, богатство внутренней отделки, блестящую обстановку.

Не менее поражало их убранство интерьеров, которое "отличалось пышностью, красотой и большим вкусом. Залы блистали бронзой и зеркалами, многие комнаты были обиты богатейшими гобеленами. Картины лучших мастеров как старых, так и новых, вместе с весьма интересными портретами украшали стены". Одновременно биограф Разумовских князь А.А.Васильчиков отмечает, что, "по признанию самого графа Алексея Кирилловича, только на главный дом усадьбы было истрачено более миллиона рублей."

Парадные интерьеры дома имели полы из наборного паркета красного дерева и мореного дуба, подоконники из дикого мрамора, зеркала и камин. Двери и коробки наиболее представительных комнат были расписаны. Главная гостиная имела плафон знаменитого итальянского живописца Вигия, состоящий из 6-ти живописных картин и 4-х трофеев. Центр потолка среднего зала был выделен круглым живописным медальоном на мифологические темы, оформленный таким же бордюром. Его стены были обтянуты гобеленами и облицованы искусственным мрамором.

Уже в конце 1810-х гг. обширный дворец требовал капитального ремонта и А.К.Разумовский два раза просил Александра I-го приобрести его в казну. Хотя он лично был известен императору, но покупка так и не состоялась. Весной 1822 года граф внезапно заболел и скончался. Главный дом, как и вся усадьба, по наследству перешел к его старшему сыну Петру Алексеевичу, который продал усадьбу в 1827 г. своему кредитору - одесскому купцу М.Е.Юркову.

Остро нуждаясь в больших помещениях для детских приютов Московский опекунский совет уже в 1830 г. стал арендовать у нового владельца пустующий в то время главный дом усадьбы на Гороховом поле. Первоначально, в нем был размещен приют для "призрения сирот на 300 детей обоюбого пола чиновников, умерших от холеры"

В 1834 году он был переименован в Александровский сиротский институт и переведен в только что купленный Опекунским советом дом Апраксиных на Знаменке. Только в 1838 г. Московский Опекунский совет покупает у М.Е.Юркова бывший дворец А.К.Разумовского вместе с остальными сооружениями усадьбы. С этого времени он использовался для благотворительных учреждений Московского воспитательного дома.

Москва, Калининский р-н,  
ул. Казакова, 18-20

Усадьба городская  
(А.К.Разумовского),  
Дом главный

1800-1805, 1833-1839,  
1870-е гг.

#### VI. а) продолжение

Еще до окончательного приобретения усадьбы Опекунским советом начались работы по перестройке и приспособлению главного дома, предназначенного для размещаемых в них учреждений. Все эти работы осуществлялись в период с 1833 по 1838 гг. по проектам и сметам известного московского зодчего I-й пол. XIX в. А.Г.Григорьевца, который работал в то время старшим архитектором Московского воспитательного дома.

Проведенные А.Г.Григорьевым работы имели двойное значение. С одной стороны, вносились существенные изменения в первоначальную объемно-пространственную и планировочную структуру, композицию фасадов и декор интерьеров, а с другой — были проведены докомпоновки утраченных деталей, укрепление конструкций перекрытий, т.е. работы, имевшие, вероятно, реставрационный характер. Очевидно, в эти же годы парковые боковые ризалиты дворца были дополнены прямоугольными узкими пристройками, несколько выравнившими выступы центральной части здания.

Первый этаж дворца оставался и после перестроек конца 1830-х гг. хозяйственным. Кроме кухонь, кладовых и других подсобных помещений здесь находились также квартиры служащих Малолетнего отделения. Здесь была заложена часть оконных и дверных проемов и, соответственно, пробиты новые, заменены дверные полотна. Одновременно с этим сломана междуэтажная лестница и на другом месте сооружена новая; стесана арка свода в коридоре и свод в подвале.

Более существенные работы были проведены по второму парадному этажу дворца, изменившему свое первоначальное назначение. Именно здесь должны были разместиться учебные и игровые помещения, спальни воспитанников и т.д. При этих изменениях были разобраны часть капитальных стен, камин и печи в парадных залах; сломаны лестницы на хоры и антресоли, фронтон, колонны, полуколонны и пилястры в столовой и гостиной. Одновременно на месте существовавших ранее каминов сооружены печи. Их зеркала и места разобраных каминов при этом отделаны искусственным мрамором; устроены также новые лестницы на антресоли, заложен арочный проем на хоры.

Наибольшей перепланировке подверглись также антресоли, где разместились квартиры преподавателей. Здесь пробиты новые и заложена часть старых дверных проемов, возведены новые перегородки. В это же время частично изменил свою планировку и мезонин. Здесь были заделаны двери на балкон, сооружена новая перегородка, на уровне чердака сделана новая ретирада.

При перестройке главного дома усадьбы А.К.Разумовского архитектором А.Г.Григорьевым был внесен ряд изменений в архитектуру парадного и паркового фасадов здания. При этом заглубленная лоджия повышенной центральной части была дополнена ионическим портиком из шести колонн, крайние из которых, ранее оформлявшие итальянские окна, остались спаренными. Большому ордеру портика теперь соответствовал малый ордер с идентичными боковым частям лоджии итальянским окном, заменившим парадный подъезд в центре. Кроме того, были заложены и превращены в аттики балюстрады на боковых крыльях паркового фасада.

После окончания этих работ уже готовый к сдаче дворец в 1839 г. был передан во временное пользование Московской комиссариатской экспедиции для размещения глазного отделения военного госпиталя, занимавшее здание до 1841 г. Открытое через год Малолетнее отделение института обер-офицеров

Москва, Калининский р-н,  
ул. Казакова, 18-20

Усадьба городская  
(А.К.Разумовского).  
Дом главный

1800-1805, 1833-1839,  
1870-е гг.

#### VI. а) продолжение

сирот Московского воспитательного дома, позднее преобразованного в Николаевский сиротский институт, просуществовало в этом здании до 1918 г.

Несколько позднее, в 1844-1845 гг. в бывшем танцевальном зале дворца А.К.Разумовского была устроена домовая церковь Марии Магдалины. В связи с этим, очевидно, были устроены хоры и новая лестница на мезонин. В 1846-1847 гг. было увеличено число воспитанников, в результате чего из мезонина был переведен лазарет. Одновременно были устроены дополнительные рекреационные помещения для детей младшего возраста. Бывшие квартиры классовых дам переоборудованы, очевидно, в это время для классов среднего возраста. Вероятно, эти перемещения вызвали частичную перепланировку.

Вероятно, в 1870-е гг., после вывода из левого флигеля богадельни и расширения штата Малолетнего отделения были проведены различные перестройки и приспособления главного дома бывшей усадьбы А.К.Разумовского. При этом были застроены открытые галереи-переходы между флигелями и главным домом и все расположенные на парадном дворе усадьбы сооружения слились, благодаря этому, в единое здание, имеющее в плане форму продольно вытянутого покоя. Одновременно была повышена кровля боковых закругленных крыльев, которая выравнилась по высоте с основным объемом здания и флигелями парадного двора. В результате этих коренных перестроек главный дом усадьбы А.К.Разумовского полностью потерял самостоятельность как в объемно-пространственном, так и в планировочном решении. Очевидно, в это же время были заложены и интерколумнии колоннад во 2-м этаже и открыты арочные проемы в 1-м этаже. При этом, в деревянных закладках были прорублены новые оконные проемы, что также искажило первоначальную объемно-пространственную композицию здания. В процессе перестроек 1870-х гг. произошли, очевидно, существенные изменения и в планировке дворца. При этом были сооружены новые каменные лестницы между 1-м и 2-м этажами и мезонином. Осуществлена так же частичная перепланировка крыльцев.

В течение 2-й пол. XIX - начала XX вв. осуществлялись многочисленные ремонтные работы: многократно оштукатуривались фасады, ремонтировалась кровля и часть декора интерьеров.

После 1917 г. в здании, как и во всех сооружениях усадьбы, разместился Институт физической культуры. Часть самых больших помещений была приспособлена при этом под волейбольные и баскетбольные площадки, учебные аудитории. С конца 1960-х гг. по 1976 г. главное здание было занято административными помещениями и лабораториями Всесоюзного научно-исследовательского института физической культуры и спорта.



Вкладыш № 5

Москва, Калининский р-н,  
ул. Казакова, 18-20

Усадьба городская  
(А.К.Разумовского).  
Дом главный

1800-1805, 1833-1839,  
1870-е гг.

VI.б) продолжение

рекрытие в трех парадных залах второго этажа с ценным лепным декором 1-й пол. XIX в. и перекрытия балконов третьего этажа над центральным портиком; частично утрачено ограждение также двух балконов слева и справа от центрального портика. Благодаря отсутствию охраны и постоянного надзора за зданием в парадных залах дворца исчезли уникальные двери с золочеными порезками, наборный щитовой и штучный паркет, резная капитель среднего окна центрального зала; в ряде помещений разобраны "черные" полы; уничтожено ограждение бывших церковных хоров. Одновременно с этим разбиты гипсовые маски львов 2-й пол. XIX в. над заложенными арками 1-го этажа, частично повреждены большинство лепных и резных деревянных деталей главного и паркового фасадов. В процессе производства заказчиком без архитектурного надзора косметического ремонта фасадов часть деревянных и каменных отен главного фасада и колонны левой галереи оштукатурены цементным раствором и покрыты синтетическими красителями.

Москва, Калининский р-н,  
ул. Казакова, 18-20

Усадьба городская  
(А.К.Разумовского).  
Дом главный

1800-1805, 1833-1839,  
1870-е гг.

## УГ.в) продолжение

Большие работы были проведены в это время и по реставрации лепного декора. При этом были восстановлены уже к этому времени частично утраченный декор ионических капителей левых колонн центрального портика, детали фигур Геркулеса и Флоры в нишах парадной лестницы. Одновременно, в передней были докомпонованы утраченные детали карниза и коринфских капителей. В парадных залах второго этажа были дополнены, вероятно, по аналогии облицовка стен искусственным мрамором на месте разобраных каминов и карнизы, обрамляющие новые голландские печи. В этих же помещениях были расчищены и частично восстановлены коринфские капители и лепные карнизы. Были восстановлены также резные кронштейны сандриков у окон парадного и паркового фасадов и лепные модульоны карнизов.

Большой объем реставрационных работ был осуществлен в 1948-1950 гг. Авторы проекта, архитекторы А.К.Андреев, С.Акуляниц, О.М.Сотникова, И.Г.Сажарова (Центральная научно-реставрационная мастерская Академии архитектуры СССР). Материалы - в архиве Всесоюзного научно-реставрационного объединения "Союзреставрация". В процессе производства работ многие обветшавшие детали декора фасадов были заменены новыми. Так, часть гипсовых розеток венчающего карниза заменена на цементные, частично сгнившие деревянные модульоны во фронтонах боковых ризалитов - на гипсовые; разрушенные латунные балясины у главной лестницы центрального портика - на цементные. Одновременно с этим проводилось восстановление кессонов центральной ниши с утраченными розетками, а также ремонт и расчистка белокаменных профилей центрального фронтона, карнизов, модульонов, ионических белокаменных колонн центрального портика, с пьедесталами и капителями и наружной штукатурки; ликвидированы некоторые повреждения и трещины.

В 1973-1978 гг. выпущен проект реставрации и главного дома, как и большинства сооружений усадьбы А.К.Разумовского. Авторы проекта, архитекторы Г.И.Солодкая, Н.Ф.Шагова, инженер И.Г.Устинова (мастерская № 7 института "Моспроект-3"). Материалы - в архиве УГКОИИ г.Москвы и мастерской № 13 Управления "Моспроект-2". Производство работ по этому проекту не велось.

Москва, Калининский р-н,  
ул. Казакова, 18-20

Усадьба городская  
(А.К.Разумовского)  
Дом главный

1800-1805, 1833-1839,  
1870-е гг.

### УП.а) продолжение

Часть помещений первого этажа главного дома перекрыта сводами. В центральной части - крестовыми на подпружных арках в боковых ризалитах и пристройках к ним, в ряде северо-восточных помещений центральной части и восточном крыле - коробовыми, с распалубками над окнами; в крайнем помещении западной части основного объема и юго-восточном помещении восточного крыла - сомкнутыми с глубокими распалубками над окнами и дверьми. Центральная лоджия парадного входа перекрыта плоской полусферой. Остальные перекрытия первого, второго этажа и мезонина - плоские, по деревянным балкам и накату. Оконные проемы первого этажа полуциркульных галерей, часть проемов в первом этаже основного объема со стороны парадного двора и в ризалитах паркового фасада, во втором этаже центральной лоджии и центральный проем второго этажа средней части паркового фасада имеют арочные полуциркульные перемычки. Остальные оконные и дверные перемычки - прямые. Все объемы, составлявшие главный дом усадьбы, перекрыты самостоятельными вальмовыми железными кровлями по деревянным стропилам и обрешетке.

Стены и своды центральной части, боковых полуциркульных крыльев кубовидных флигелей и первого этажа боковых крыльев дворца сложены из кирпича на известковом растворе и им же оштукатурены с обеих сторон. Второй этаж боковых крыльев, наружные стены полуциркульных галерей срублены из вертикальных дубовых брусьев со шпунтом и обшиты с обеих сторон тесом. Местами эти стены сохранили драпку с войлоком и известковую штукатурку. Первоначальное покрытие полов, в основном, утрачено. В помещениях первого этажа сохранилась лишь земляная засыпка, во втором этаже - "черные" полы по лагам; местами во втором этаже полы из современного щитового паркета и простые, дощатые. Межэтажные лестницы - каменные, по металлическим косоурам. Угловые печи в центральном зале второго этажа - кирпичные, облицованные искусственным мрамором и покрашены масляной краской. Колонны обрамления балконной двери в среднем зале, так же как и колонны капители и базы пилястр в столовой Малолетнего отделения выполнены из искусственного мрамора. Откосы окон и дверей парадных помещений южной анфилады сохранили фрагменты облицовки из искусственного мрамора. В бывшем танцевальном зале стены обшиты панелями из рефленого пластика. Колонны малого ордера центрального окна среднего зала и большого ордера в помещении бывшей столовой Малолетнего отделения - деревянные с такими же резными капителями. Венчающие карнизы парадных помещений и декор потолков - лепные, гипсовые. Заполнения дверных и оконных проемов - деревянные, сосновые. Скобяные изделия - металлические, современного образца.

Цоколь здания, основание тумбы ограждения и облицовка стен ротонды южного фасада, колонны центрального портика главного фасада, нижние части колонн правой и левой полуциркульных галерей сложены из белокаменных блоков. Венчающие, межэтажные карнизы, карнизные тяги фронтонов главного и паркового фасадов, обрамления окон с треугольными сандриками и ограждения балконов третьего этажа средней части, колонны малого ордера, базы пилястр и пьедесталы для скульптур в центральной лоджии - белокаменные. Лестничные марши и площадки парковой ротонды и центральной лоджии сложены из крупных блоков песчаника. Верхние части колонн правой и левой полуциркульных галерей, так же как и пилястры центральной лоджии главного фасада - кирпичные. Колонны обрамления и фронтоны ризалитов главного фасада, сандрики с кронштейнами над окнами второго деревянного этажа, а также малые фронтоны над окнами ризалитов и третьего этажа средней части паркового фасада - резные, деревянные.

/см. вкладыш № 8/

Москва, Калининский р-н,  
ул. Казакова, 18-20

Усадьба городская  
(А.К.Разумовского)  
Дом главный

1800-1805, 1833-1839,  
1870-е гг.

УП. а) продолжение

Капители пилластр центральной лоджии, кессоны и розетки ее купола, декоративные венки, капители дорических колонн полуциркульных галерей - лепные. Горизонтальный руст 1-го этажа - штукатурный.

Несмотря на многочисленные искажения архитектуры главного и паркового фасадов здание сохранило предельную ясность композиционного замысла, лаконизм, строгую симметрию, что весьма характерно для московского классицизма кон. XVIII - нач. XIX вв. Одновременно, композиция фасадов, как и всего здания в целом, является продолжением лучших традиций палладианского зодчества в русской архитектуре этого времени. Ведущая роль в общей композиции фасадов здания, безусловно, принадлежит повышенной центральной части, которой отвечают масштабно подчиненные ризалиты боковых крыльев с фронтонами, уравновешивающие эту строго симметричную композицию. Низкий первый каменный этаж решен как своеобразный пьедестал для высокого второго. Его массивность усилена широким горизонтальным рустом и веерными архивольтами арок, которые обработаны в 1870-е гг. "под шубу" и сочной профилированной междуэтажной тягой.

Присущие архитектуре здания в целом гармоничность, четкая масштабная соподчиненность между его главными и второстепенными элементами особенно ярко проявились в решении главного фасада. Спаренным ионическим колоннам большого ордера центральной лоджии масштабно подчинен малый коринфский ордер боковых окон и парадного входа, а также боковых ризалитов крыльев. Его мерному ритму отвечают дорические колоннады боковых полуциркульных галерей, сгруппированных по две. Их масштаб служит как бы гармоничным переходом от большого ионического ордера к малому коринфскому, уравновешивающим в целом всю эту сложную ордерную композицию.

Центральная часть главного фасада здания, обращенного к парадному двору усадьбы, решена как большая полуциркульная лоджия парадного входа, перекрытая кессонированной полусферой и фланкированная с двух сторон портиками из спаренных ионических колонн, в которой помещена крутая двухмаршевая лестница на второй парадный этаж. Глубина ее пространства подчеркнута двумя спаренными ионическими колоннами на самостоятельных пьедесталах, несущих карниз, отделяющий широкую арку полусферы лоджии. Центральный вход, помещенный по поперечной оси лоджии, оформлен малым коринфским ордером, соответствующим большому ордеру центральных колонн и боковых портиков. Кроме того, он под-

черкнут расположенными с двух сторон глубокими полуциркульными нишами для статуй. Верхняя часть входа решена в виде полуциркульной арки с импостами.

Такое же решение имеют аналогичные по формам центральному входу оконные проемы, фланкированные, кроме того, спаренными ионическими пилластрами, которые отвечают центральному колоннам и боковым портикам лоджии. Его полусфера расчленена на профилированные квадратные кессоны с широкими розетками растительного орнамента, а центр отмечен большой пальметтой сложного рисунка в виде расходящихся веером стилизованных крупных аканфовых листьев. Расположенные по одной оси с портиками лоджии боковые окна мезонина оформлены колончатymi наличниками с треугольными сандриками. Вся эта развитая и строго симметричная композиция центральной части главного фасада завершена массивным пологим фронтоном.

Боковые крылья главного фасада решены идентично. Их массивный первый этаж прорезан низкими полуциркульными арочными окнами с импостами, которые чередуются с прямоугольными проемами. /см. вкладыш № 9/

Москва, Калининский р-н,  
ул. Казакова, 18-20

Усадьба городская  
(А. К. Разумовского)  
Дом главный

1800-1805, 1833-1839,  
1870-е гг.

### Уп. а) продолжение

Гладкоштукатуренная стена второго яруса равномерно расчленена сильно вытянутыми по вертикали окнами с прямыми палладианскими сандриками на волнообразных кронштейнах изящного рисунка, заканчивающихся внизу небольшими гирьками. Примыкающие к галереям торцы крыльев выделены трех осевыми ризалитами, завершенными малыми пологими фронтонами. Их центральные оконные проемы подчеркнуты малым коринфским орденом, несущим простой треугольный сандрик. Два крайних окна ризалита имеют сандрики, аналогичные другим окнам боковых крыльев основного объема дворца.

Обращенные в сторону парадного двора полуциркульные крылья с галереями расчленены по горизонтали на два почти равновеликих яруса. Первый из них равномерно прорезан высокими арками с правильными полуциркульными перемычками; второй — представляет собой ныне закрытую галерею из спаренных дорических колонн с упрощенным антаблементом. Их четкий и мерный ритм удачно дополняют колонны центральной лоджии.

Скромные фасады примыкающих к крыльям кубовидных флигелей еще более подчеркивают ведущую роль центральной лоджии в композиции весьма протяженного и сложного по своему архитектурному решению фасада. Их два равновеликих этажа расчленены простой междуэтажной тягой. Первый из них подчеркнут широким горизонтальным рустом; гладкоштукатуренный второй равномерно прорезан высокими прямоугольными окнами с прямыми сандриками без кронштейнов.

Аналогичная по высоте главному средняя часть паркового фасада здания, завершенная таким же пологим фронтоном, с полуциркульным окном в центре, имеет более высокий второй, парадный этаж. Его средняя ось подчеркнута высоким итальянским окном с полуциркульной перемычкой с двумя широкими импостами, центральная часть которого выделена портиком малого коринфского ордера, которому соответствовал прежде большой ионический ордер полукруглой ротонды. Высокие окна, отмечающие боковые оси, оформлены простыми треугольными палладианскими сандриками без кронштейнов. Несколько пониженный третий этаж отделен от второго широкой междуэтажной тягой. Его центральное окно выделено треугольным сандриком с волнообразными кронштейнами. Крайние окна имеют такие же, но прямые сандрики.

Боковые крылья паркового фасада решены идентично. Их низкий и массивный первый этаж с глубоким горизонтальным рустом отделен от более высокого второго профилированной тягой и прорезан низкими окнами с прямыми перемычками и веерными замками. Высокие, стройные окна с прямыми палладианскими сандриками на волнообразных кронштейнах изящного рисунка равномерно членят второй парадный этаж, завершенный простым венчающим карнизом с крупным и графичным профилем. Два идентичных по своим формам ризалита боковых крыльев завершены пологими фронтонами. Их центральные оси в первом этаже подчеркнуты широкими полуциркульными арками; во втором — окном с треугольным палладианским сандриком. Южные фасады примыкающих к основному объему крыльев предельно просты. Лишь широкий горизонтальный руст первого этажа, скромные междуэтажный и венчающий карниз с профилями несложного рисунка составляют их декор.

С другими зданиями усадьбы, так же как и с парадным двором, главный дом связан в настоящее время лишь через западный переход. Его восточное помещение левого крыла и подвал под ним имеют самостоятельные входы на южной и восточной стене здания, сделанные, очевидно, в более позднее время. Из первоначальных входов в центральной лоджии главного фасада и в центре паркового фасада в настоящее время заложены; входы на первый этаж в центре главного фасада и в восточном крыле паркового — забыты.

/см. вкладыш №10/

Москва, Калининский р-н,  
ул. Казакова, 18-20,

Усадьба городская  
(А.К. Разумовского)  
Дом главный

1800-1805, 1833-1839,  
1870-е гг.

### VII. а) продолжение

Планировка подвала 1-го и 2-го этажей полуциркульных крыльев, центрального объема и боковых флигелей схожи между собой в капитальных стенах. Связывающие между собой 1-й и 2-й этажа, мезонин и антресоли лестницы расположены справа и слева от бывшего парадного вестибюля в северо-восточном углу и средней части западного бокового флигеля. Расположенный под центральной частью левого полуциркульного крыла подвал, с самостоятельными входами с восточной и южной стороны разделен на ряд отдельных смежных помещений, конфигурация которых во многом совпадает с первым этажом этого же крыла. Сильно заглубленное, квадратное в плане помещение под южной частью центрального ризалита с 4-мя столбами и крестовыми сводами на подпружных арках представляет собой единый объем для подвала и первого этажа. По его продольной оси в центральной части расположен сильно протяженный корридор, связывающий ряд отдельных разновеликих, крупных и основном, прямоугольных помещений. Центр боковых полуциркульных крыльев 1-го и 2-го этажей занимает полукруглая в плане комната с полуциркульной нишей по поперечной оси. Она связана двумя дверными проемами с анфиладой небольших, вытянутых по продольной оси помещений, прилегающих к ней с севера, и довольно крупными по площади помещениями - с запада / в левом крыле, соответственно, с востока /. Центральный проем этой комнаты соединяет все помещения боковых крыльев с полуциркульной галереей, которая является, одновременно, необходимым связующим звеном между центральной частью и боковыми флигелями. Она, в свою очередь, расчленена на ряд небольших прямоугольных помещений, сообщающихся между собой при помощи короткого корридора в центре. Центральная часть второго, парадного, этажа имеет четкое функциональное деление: южная анфилада крупных парадных помещений изолирована продольным корридором от жилых комнат, ориентированных на север. Восточную половину центрального объема занимает большой прямоугольный в плане зал и парадные гостиные, связанные между собой дверными проемами. Планировка второго этажа полуциркульных крыльев и боковых флигелей идентична первому. Третий этаж повышенной центральной части, ориентированной на юг, разделен по поперечной оси на два больших, прямоугольных, вытянутых с запада на восток, помещения, связанных дверными проемами с почти квадратным помещением в центре, имеющим оконные проемы в эскадре центральной лодки главного фасада здания. Оно сообщается также с двумя прямоугольными помещениями, расположенными справа и слева от центральной оси третьего этажа, которые имеют выходы на балконы, помещенные над двумя портиками центральной лодки главного фасада.

Несмотря на значительные утраты и аварийное состояние, интерьеры сохранили первоначальную объемно-пространственную структуру, а также некоторые элементы декоративного оформления парадной анфилады и зала. Низкие, большие, иногда сводчатые и полутемные, помещения первого служебного этажа не сохранили своего первоначального декора; многие из них в настоящее время замурованы и не доступны.

Резким контрастом с ними воспринимаются просторные, обильно залитые светом из высоких окон, комнаты южной парадной анфилады в центральной части второго этажа здания. Обширная квадратная в плане главная гостиная, занимающая центр парадной анфилады, с высокими вогнутыми печами на северной стене сохранила развитый лепной карниз с большим выносом, поддерживаемый крупными

Москва, Калининский р-н,  
ул. Казакова, 18-20

Усадьба городская  
(А.К.Разумовского)  
Дом главный

1800-1805, 1833-1839,  
1870-е гг.

### УП. а) продолжение

волотообразными кронштейнами. Образованная ими широкая полоса фриза расчленена квадратными метопами с профилированной рамкой, поле которых заполнено декоративными рельефами со сложным растительным орнаментом. Главному входу на северной стене зала отвечает малый коринфский ордер обрамления центрального окна с полуциркульным завершением и импостами, аналогичный ордеру окон в центральной лоджии главного фасада. Примаикающие к центральному залу парадные гостиные имеют карнизы более простого рисунка. Утраченные ныне живописные плафоны в этих залах сохранили лишь профилированные рамки обрамлений с лепным растительным орнаментом. Основные, довольно плоские, карнизы гостиных состоят из чередующихся круглых розеток и узких модульонов с аканфовыми листьями. Пространство бывшей столовой расчленено по поперечной оси двумя парами колонн коринфского ордера, капители которых сильно изменены в более позднее время. Они поддерживают широкую балку с упрощенным карнизом, в общих чертах повторяющим карнизы других помещений парадной анфилады. Ее представительность и значительный масштаб подчеркивают высокие двухстворчатые двери, помещенные в заглаблениях с широкими откосами, что еще более усиливает впечатление грандиозности и глубины пространства отдельных комнат. Обширный, несколько вытянутый по продольной оси здания главный зал сохранил карнизы, аналогичные гостиной. Он залит мягким светом из многочисленных высоких окон, расположенных вдоль северной стены. Центральные части его восточной и западной торцевых стен выделены двумя широкими пилястрами коринфского ордера, созданные, вероятно, при переоборудовании зала под церковь Марии Магдалины в 1845-1847 гг. К этому же времени относятся, очевидно, и хоры на западной стене. Их небольшое, низкое помещение расположено над одной из жилых комнат в центральной, каменной, части здания и связано со вторым этажом лестницей, ведущей также на мезонин. Они сохранили лепной карниз, повторяющий в целом рисунок карниза парадной анфилады, а также часть ограждения из классического балясника. Жилые помещения центральной части и коридор не сохранили своего декоративного убранства.

Более низкие жилые и хозяйственные помещения в полуциркульных крыльях и боковых флигелях несколько противопоставлены по масштабу и решению их пространства центральной части здания, особенно парадных комнат. Здесь находятся, в основном, небольшие по площади уютные комнаты разнообразной конфигурации, многие из которых сохранили свои первоначальные габариты. Их декор составляют лишь скромные тянутые карнизы простого, вместе с тем сочного профиля. Облик жилых помещений нач. XIX в. вполне соответствуют невысокие двухстворчатые двери, прямоугольные оконные проемы. В ряде помещений правого бокового флигеля и полуциркульного крыла в процессе реставрации раскрыта декоративная роспись потолков, сохранившаяся лишь фрагментарно под поздней штукатуркой. Просторные и светлые комнаты третьего этажа центральной части сохранили облик и декор сер. - 2-й пол. XIX в. Об этом свидетельствуют мелкопрофилированные тянутые карнизы, лепные розетки потолков со сложным растительным орнаментом и высокие дуговые двери с простыми филёнками.

3.2, 3 .129/1-1.32.1

МИНИСТЕРСТВО КУЛЬТУРЫ СССР ● ПАМЯТНИКИ ИСТОРИИ И КУЛЬТУРЫ СССР (недвижимые)

СОЮЗНАЯ РЕСПУБЛИКА РСФСР Гл. упр. по ох-не и использ. пам-ков истории  
 и культуры Ленинградского государственного университета им. А.С. Пушкина, г. Москва  
 Адрес - г. Москва, Калининский р-н, ул. Казакова, 18-20  
 национальный округ: (исполнительный пункт)

## УЧЕТНАЯ КАРТОЧКА

I. НАИМЕНОВАНИЕ ПАМЯТНИКА Усадьба городская /А.К.Разумовского/. Дом главный

II. ТИПОЛОГИЧЕСКАЯ ПРИНАДЛЕЖНОСТЬ

памятник археологии	памятник истории	памятник архитектуры	памятник монумент. ис-ва

III. ДАТИРОВКА ПАМЯТНИКА

1800-1805, 1833-1839, 1870-е г.г.

IV. ХАРАКТЕР СОВРЕМЕННОГО ИСПОЛЬЗОВАНИЯ

по первоначальному назначению	культурно-просветительное	туристско-экскурсионное	лечебно-оздоровительн.	жилищно-помещичья	хозяйственно-ное	не используется
						+

предлож. по использ.

V. ХАРАКТЕРИСТИКА ТЕХНИЧЕСКОГО СОСТОЯНИЯ

хорошее	среднее	плохое	аварийное
		+	

союзная	республи.	местная	не состоит
	+		

VI. КАТЕГОРИЯ ОХРАНЫ

наличие утвержденной охранной зоны

да	нет
	+

VII. НАЛИЧИЕ ДОКУМЕНТАЦИИ

наоборот	фотографии	обмеры	реставрационные материалы
+	+	+	+

место хранения документов

органы охраны			реставрационно-мастерское		музей, архив, + ВНИИ ИСКУССТВОВЗН.
союзная	республикан.	местная	республикан.	местные	
	+	+		+	

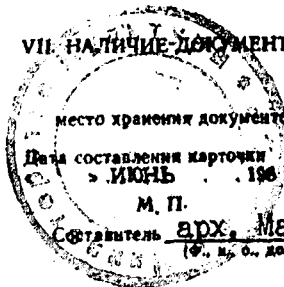
Дата составления карточки  
> ИЮНЬ 1965 г.

М. П.

Составитель арх. Малыгин С.М. С Чау  
(Ф., и., о., должность или профессия, подпись)

Инспектор по охране памятников

(Ф., и., о. подпись)

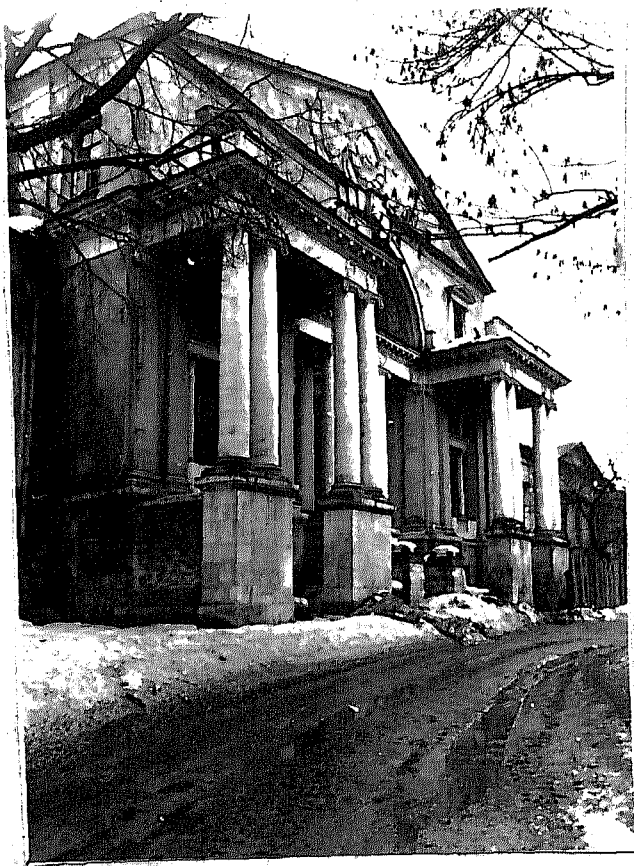




## УЧЕТНАЯ КАРТОЧКА (оборотная сторона)

Фото или схематический план

Краткое описание



Сильно протяженный с запада на восток, с повышенной центральной частью, боковыми крыльями и закругленными галереями, завершенными кубовидными флигелями, главный дом образует северную часть обширного парадного двора усадьбы А.К.Разумовского и является композиционным центром ее ансамбля. Это обширное, приближающееся по своим масштабам к дворцовым сооружениям, каменное здание со вторым деревянным парадным этажом построено по общему проекту ансамбля в 1800-1805 г.г., автор которого неизвестен. Руководство строительством осуществлял архитектор А.А.Менелас. Строгая симметрия объемно-пространственного и планировочного решения, ордерная соподчиненность в композиции фасадов, четкое функциональное деление служебного и парадного этажей, жилых и парадных помещений, графичность и сочная пластика отдельных деталей фасада и интерьеров делают главный дом усадьбы одним из известных памятников строго московского классицизма начала XIX века, в архитектуре которого широко использованы традиции палладианского зодчества.