

7710928030

2.5. ... 1.32.1

МИНИСТЕРСТВО КУЛЬТУРЫ СССР

индекс

ПАМЯТНИКИ ИСТОРИИ И КУЛЬТУРЫ СССР
(НЕДВИЖИМЫЕ)

СОЮЗНАЯ РЕСПУБЛИКА РСФСР

Министерство культуры, Управление по охране памятников
(наименование республиканского органа охраны памятников)

П А С П О Р Т

Могила советского историка, археолога

I. НАИМЕНОВАНИЕ ПАМЯТНИКА

БОГОЯВЛЕНСКОГО СЕРГЕЯ КОНСТАНТИНОВИЧА

II. ТИПОЛОГИЧЕСКАЯ ПРИНАДЛЕЖНОСТЬ

памятник археологии	памятник истории	памятник архитектуры	памятник монумент. иск-ва
	5		

III. ДАТИРОВКА ПАМЯТНИКА

(или дата исторического события, с которым связано возникновение памятника — для памятников истории)
1947 г.

IV. АДРЕС (местонахождение) ПАМЯТНИКА

Москва, Ленинский р-н, Фрунзенский вал, 50, Новоденищье кладбище, уч. 4, ряд 35, мог. 23
(АССР, край, область, район, автономная обл., национальный округ; населенный пункт; пути подъезда)

V. ХАРАКТЕР СОВРЕМЕННОГО ИСПОЛЬЗОВАНИЯ

по первонач. назначению	культурно-просветит.	туристско-экскурсион.	лечебно-оздоровительн.	жилые помещения	хозяйственное	не используется
+	музей библ. клуб		больн. санат. д/отд.		учреждение торгов. промышл. склад	

ПРИЛОЖЕНИЯ:

- Фото общего вида 1
- Фото фрагментов
- Генплан —
- Обмеры: план —
- фасад —
- разрез —
- Схематический план охранной зоны —

VI. ИСТОРИЧЕСКИЕ СВЕДЕНИЯ

- | | | |
|----|--|---|
| а) | <ul style="list-style-type: none"> для памятников археологии для памятников истории для памятников архитектуры и монументального иск-ва | <ul style="list-style-type: none"> — история возникновения, кем и когда производились разведки и раскопки, место хранения коллекций. — история возникновения: краткая характеристика событий и лиц, в связи с которыми объект приобрел значение памятника. — автор, строитель, заказчик, история создания. |
|----|--|---|

БОГОЯВЛЕНСКИЙ СЕРГЕЙ КОНСТАНТИНОВИЧ /1871-1947 гг./ - советский историк, археолог, архивист, член-корреспондент АН СССР. Окончил Московский университет /1898 г./.

Еще будучи студентом участвовал в нескольких археологических экспедициях в Прибалтике. На основании изучения большого числа музейных коллекций и собственных археологических находок Богоявленский С.К. подготовил и опубликовал работы по истории переселения ливов из Карелии в Прибалтику, где дал этнографическое определение могильников от Западной Двины до Гданьска. В дальнейшем Богоявленский С.К. занимался главным образом русской материальной культурой, написал большое число научных работ, в которых выступал как глубокий и всесторонний исследователь исторического факта.

Одним из самых значительных открытий Богоявленского С.К. было обнаружение и публикация в 1900 г. ранее неизвестного "Судебника царя Федора Иоанновича. 1589" с обстоятельными научными комментариями. Позднее он опубликовал и другие источники - 5 и 6 тт. "Новгородских писцовых книг", "Акты времен междуцарствия" и др.

Ценным вкладом ученого в русскую историческую науку являются его работы по истории Москвы. Богоявленский С.К. раскопал несколько сот курганов в Подмосковье и составил археологическую карту с подробным текстом к ней. Ученый посвятил истории Москвы несколько работ: "Московские слободы и сотни в ХУП в.", "Московская немецкая слобода" и др. Он работал над историей государственных учреждений, вопросами классовой борьбы в России ХУП в. /"О Пушкарском приказе", "Хованщина", "Приказные судьи 17 в."/, историей внешней политики России 18-19 вв., историей народов Поволжья, Средней Азии и Балканского полуострова. Ученый много времени отдавал преподавательской работе. С 1922 г. по 1929 г. он был профессором Московского университета, с 1939 г. по 1947 г. - старшим научным сотрудником Института истории АН СССР.

Научные заслуги ученого в деле архиведения были оценены советским правительством. В 1944 г. он был награжден орденом Трудового Красного Знамени и в 1945 г. - орденом Знак Почета, а также медалью "За доблестный труд в Великой Отечественной войне".

- б) перестройки и утраты, изменившие первоначальный облик памятника. нет

- в) реставрационные работы (общая характеристика, время, автор, место хранения документации) нет

VII. ОПИСАНИЕ ПАМЯТНИКА

- а)
- | | |
|---------------------------------|--|
| для памятников археологии | — характер культурного слоя, важнейшие находки. |
| для памятников истории | — характеристика памятника, наличие, текст и время установления мемориальной доски. |
| для памятников архитектуры | — основные особенности планировочной, композиционно-пространственной структуры и конструкций; характер декора фасадов и интерьеров; наличие живописи, скульптуры, прикладного искусства; строительный материал, основные габариты. |
| для памятников монумент. иск-ва | — основные особенности композиционного и колористического решения; тексты, материал, техника, размер. |
- Вахоронение парное (вместе с женой ученого) с одним могильным памятником. На могиле установлена прямоугольная плита из бетона с мраморной крошкой /60x82x9 см/. С лицевой стороны, по центру в плиту вмонтирована прямоугольная плита из белого полированного мрамора /50x38 см/. На мраморную плиту техникой врезки нанесен зачерненный текст:
- “Член-корреспондент
Академии наук СССР
Сергей Константинович
Богоявленский
1871-1947
- Мария Михайловна
Богоявленская
1871-1949”
- К бетонной плите примыкает цветник /171x198 см/, выделенный бетонным парапетом /бортик 16x27 см/.

б) общая оценка общественной, научно-исторической и художественной значимости памятника.

Памятник связан с именем русского советского историка, члена-корреспондента АН СССР Богоявленского С.К., внесшего вклад в развитие общественной исторической науки.

VIII. ОСНОВНАЯ БИБЛИОГРАФИЯ, АРХИВНЫЕ

ИСТОЧНИКИ, ИКОНОГРАФИЧЕСКИЙ МАТЕРИАЛ.

ВСЭ, изд. 3, т. 3, М. 1970 г. стр. 451.

СИЭ, т. 2, М. 1962 г. стр. 510-511.

С. В. Бахрушин "С. К. Богоявленский как историк", ж. "Вопросы истории" 1948 г. № 8, стр. 87-88.

ЧЛЕН-КОРРЕСПОНДЕНТ
АКАДЕМИИ НАУК СССР
СЕРГЕЙ КОНСТАНТИНОВИЧ
БОГОЯВЛЕНСКИЙ

1871 — 1947

МАРИЯ МИХАЙЛОВНА
БОГОЯВЛЕНСКАЯ

1871 — 1949

МИНИСТЕРСТВО КУЛЬТУРЫ СССР ПАМЯТНИКИ ИСТОРИИ И КУЛЬТУРЫ СССР (недвижимые) _____
СОЮЗНАЯ РЕСПУБЛИКА РСФСР Управление по охране памятников _____ Индекс

наименование республиканского органа охраны
Адрес Москва, Ленинский р-н, Фрунзенский вал, 50, Новодевичье владб.,
АССР, край, область; район, автономная обл.; национальный округ; населенный пункт

УЧЕТНАЯ КАРТОЧКА

уч.4, ряд 35, мор.23

I. НАИМЕНОВАНИЕ ПАМЯТНИКА Могилы историка, археолога Богоявленского С.К.

II. ТИПОЛОГИЧЕСКАЯ ПРИНАДЛЕЖНОСТЬ

памятник археологии	памятник истории	памятник архитектуры	памятник монумент. ис-ва
	5		

III. ДАТИРОВКА ПАМЯТНИКА 1947 г.

IV. ХАРАКТЕР СОВРЕМЕННОГО ИСПОЛЬЗОВАНИЯ

по первоначальному назначению	культурно-просветительное	туристско-экскурсионное	лечебно-оздоровительн.	жилое помещения	хозяйствен-ное	не исполь-зуется
+						

предлож. по использ. _____

V. ХАРАКТЕРИСТИКА ТЕХНИЧЕСКОГО СОСТОЯНИЯ

хорошее	среднее	плохое	аварийное
+			
союзная	республ.	местная	не состоит
	+		
	да	+	нет

VII. КАТЕГОРИЯ ОХРАНЫ

наличие утвержденной охранной зоны

VI. НАЛИЧИЕ ДОКУМЕНТАЦИИ

паспорт	фотографии	обмеры	реставрационные материалы	
+	+			
органы охраны			реставрационные мастерские	музей, архив НИИ
союзный	республикан.	местный	республикан.	
	+			

место хранения документов

Дата оставления карточки

28 сентяб. 1978 г.



Составитель

Терентьева Т.И.

ф., и., о., должность или профессия, подпись

Инспектор по охране памятников

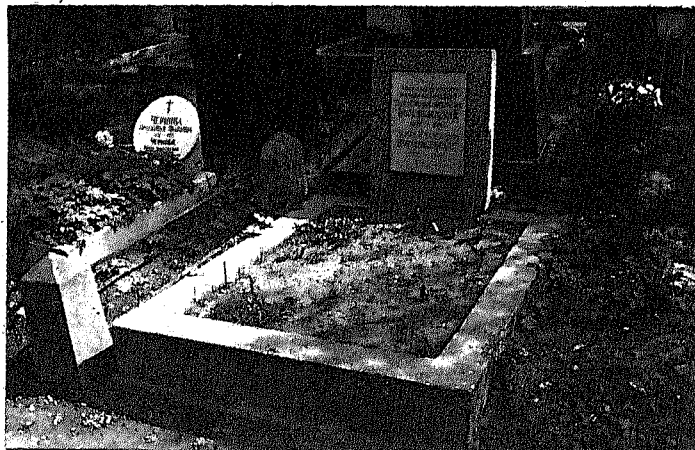
Чуринова Т.И.

ф., и., о., подпись

Handwritten signature of T.I. Churina

УЧЕТНАЯ КАРТОЧКА (оборотная сторона)

Фото или схематический план



Краткое описание
Прямоугольная плита из бетона с мраморной крошкой /60x82x9 см/, с лицевой стороны, по центру в плиту вмонтирована прямоугольная плита из белого полированного мрамора /50x38 см/. На мраморную плиту техникой врезки нанесен зачерненный текст: "Член-корреспондент

Академии Наук СССР
Сергей Константинович
Богоявленский
1871-1947

Мария Михайловна
Богоявленская
1871-1949"

К бетонной плите примыкает цветник /171x198 см/, выделенный бетонным парапетом /бортик 16x27 см/.