

77 10969002

МИНИСТЕРСТВО КУЛЬТУРЫ СССР

ИЖСХ

ПАМЯТНИКИ ИСТОРИИ И КУЛЬТУРЫ СССР

(недвижимые)

СОЮЗНАЯ РЕСПУБЛИКА РФ.

Министерство культуры РФ. Управление по охране культурного наследия  
(наименование республиканского органа охраны памятников)

П А С П О Р Т

I. НАИМЕНОВАНИЕ ПАМЯТНИКА Монументальная живопись церкви Иоанна Воина (1709-1717) гг.

II. ТИПОЛОГИЧЕСКАЯ ПРИНАДЛЕЖНОСТЬ

памятник археологии	памятник истории	памятник архитектуры	памятник монумент, иск-ва
			+

III. ДАТИРОВКА ПАМЯТНИКА (или дата исторического события, с которым связано возникновение памятника — для памятников истории)

2-я половина XIX — начало XX вв.

IV. АДРЕС (местонахождение) ПАМЯТНИКА Москва, б. Октябрьский р-н, ул. Дмитрова

(АССР, край, область, район, автономная обл.,

б. Якиманка), д. 46-48

(национальный округ; населенный пункт; путь подъезда)

V. ХАРАКТЕР СОВРЕМЕННОГО ИСПОЛЬЗОВАНИЯ

по первонач. назначению	культурно-просветит.	туристско-экскурсион.	лечебно-оздоровител.н.	жилые помещения	хозяйственное	не используется
+	музей библ. клуб		больн. санкт. д/отд		учреждение торгов. промыш. склад	

ПРИЛОЖЕНИЯ:

Фото общего вида — >12

Фото фрагментов —

Генплан —

Обмеры: план —

разрез — 4

фасад —

Схематический план

охранной зоны —

Вкладыши к плану №1а - 4 стр.

## VI. ИСТОРИЧЕСКИЕ СВЕДЕНИЯ

а) для памятников археологии	— история возникновения, кем и когда производились разведки и раскопки, место хранения коллекций.
для памятников истории	— история возникновения: краткая характеристика событий и лиц, в связи с которыми объект приобрел значение памятника.
для памятников архитектуры и монументального искусства	— автор, строитель, заказчик, история создания.

Имеющаяся в храме монументальная живопись вместе с лепниной выполнены во второй половине XIX — начале XX вв. Лепнина в псевдобарочном вкусе и живопись, ориентир<sup>н</sup>ующаяся на классические образцы (о чем свидетельствуют хотя бы копии образа васнецовской Богоматери с Младенцем из Киевского Владимирского собора, написанной в куполе храма и фрагмент из картины А.Иванова "Явление Мессии, перенесенной на западную стену церкви). Новая живопись и лепной декор полностью изменили интерьер храма, первоначально имевшего иной вид, соответствующий московскому барокко начала XVIII в., о чем свидетельствует хорошо сохранившийся экстерьер храма, являющегося первоклассным памятником своей эпохи.

Экстерьер храма не имел первоначально яркой расколоровки, которую приобрел позже (возм. во II пол. XIX в.) Но иконы на фасадах (образы апостолов на восьмерике, образ Спаса на восточной части храма над апсидой написана заново на металлических щитах.) были изначально. Так изразцовая икона евангелиста Марка на колокольне (по мнению реставратора Н.Недовича) сделана известным мастером Стефаном Полубесом.

б) перестройки и утраты, изменявшие первоначальный облик памятника.

Живопись в интерьере неоднократно поновлялась в течение столетия, вплоть до последнего ~~существовавшего~~ времени, последние поновления и записи сделаны буквально в 90-х гг. силами местного клира (это особенно касается трапезной и притвора).

в) реставрационные работы (общая характеристика, время, автор, место хранения документов)

Памятник не подвергался в интерьере серьезной реставрации. Архитектурная реставрация в 1973–74 гг., проводившаяся под руковод. архит. Н.Недовича, поновила только живописные элементы экстерьера. (иконы на восьмерике). В это же время отреставрировали керамическую икону на колокольне. Живопись икон в центральном иконостасе подверглась частичной промывке. Монументальная живопись и штукатурной декор поновлялись.

## VII. ОПИСАНИЕ ПАМЯТНИКА

а) для памятников археологии	— характер культурного слоя, важнейшие находки,
для памятников истории	— характеристика памятника, наличие, текст и время установления мемориальной доски,
для памятников архитектуры	— основные особенности планировочной, композиционно-пространственной структуры и конструкции; характер декора фасадов и интерьеров; наличие живописи, скульптуры, прикладного искусства; строительный материал, основные габариты,
для памятников монумент. иск-ва	— основные особенности композиционного и колористического решения; тексты, материал, техника, размер.

Интерьер церкви св. Иоанна Воина (1709–1713) на Якиманке украшен живописью и лепниной, выполненными в конце XIX–нач. XX вв. Живопись, исполненная масляными красками, располагается в виде отдельных композиций, главным образом, на сводах и в верхней части стен. Лепнина в виде карнизов, картушей, арабесок, фигурных рам, обрамляющих живописные композиции, составляет основу декоративного убранства храма. Лепнина тонирована салатным, белым и серым тоном на бежевом фоне. В некоторых местах добавлен гризайльный орнамент.

В основном объеме храма (четверике) живопись и лепнина расположены следующим образом: в восьмигранном барабане, перекрывающем четверик, изображены головки херувимов как венок окружающий восьмиугольное окно. Барабан отделен от свода карнизом с консолями, такой же карниз разделяют свод и стены. Свод, состоящий из восьми частей также обильно декорирован: живописные композиции помещены в пяти из восьми граней свода, в трех остальных – окна. Композиции заключены в профилированные

рамы с закругленным завершением. В верхней части каждой из восьми

б) общая оценка общественной, научно-исторической и художественной значимости памятника.

(см. вкл. № I)

В целом памятник заслуживает большого внимания, т.к. благодаря своей архитектуре является уникальным, а монументальная живопись и лепнина интересны как образец церковного искусства определенного периода и отражение жизни памятника. Вместе с иконостасами внутреннее убранство ц. Иоанна Воина привлекает своей нарядностью, праздничностью и торжественной парадностью. При своей достаточно хорошей сохранности интерьер храма является одним из лучших среди московских церквей.

## VIII. ОСНОВНАЯ БИБЛИОГРАФИЯ, АРХИВНЫЕ ИСТОЧНИКИ, ИКОНОГРАФИЧЕСКИЙ МАТЕРИАЛ.

1. Архимандрит Георгий (Воинов) – Церковь св. Иоанна Воинственника в Москве на Б.Якиманской ул. – "Русские достопримечательности" т.4, изд. Мартынова. 1883. с. 1–76.
2. Грабарь И. История русского искусства. т. IV. М. изд. Кнебея с. 15–19
3. УТКОИП ш. 14. Отчет о реставрации ц. Иоанна Воина 1974 г.

## IX. ТЕХНИЧЕСКОЕ СОСТОЯНИЕ

характеристика общего состояния:  
для памятников археологии

культурного слоя  
важнейших находок

для памятников архитек-  
туры и истории

конструкций  
стен  
покрытий  
потолков  
пола  
декора фасадов  
интерьеров

в интерьере:

живописи  
скульптуры  
прикл. иск-ва

для памятников монументального искусства

цоколя  
постаментов  
скульптуры  
грунта  
красочного слоя

хорошее	среднее	плохое	аварийное
	+		

## X. СИСТЕМА ОХРАНЫ

а) категория охраны

союзная	республ.	местная	не состоит
	+		

б) дата и № документа о принятии под охрану Постановление Сов.Мин. РСФСР от 30.08.60г.  
№ 1327

в) границы охранной зоны и зоны регулирования застройки (краткое описание с ссылкой на утверждающий документ)

Проект охранной зоны памятника разработан в НИИПИ Генплана г.Москвы. в 1977 г. Автор архит.В.Коновалов.

г) балансовая принадлежность и конкретное использование

используется общиной верующих

д) дата и № охранного документа

№ 14 ?

Дата составления паспорта

Составитель искусствовед Языкова И.Н.  
(ф. и. о., должность или профессия)

199 г.

(подпись)

Инспектор по охране памятников \_\_\_\_\_

(подпись)

М. П.



## ВКЛАДЫШ № 1

к паспорту " Церковь Иоанна Воина.

Монументальная живопись".

к разделу УПа)

(продолжение)

частей также обильно декорирован: живописные композиции помещены в пяти из восьми граней свода, в трех остальных — окна. Композиции заключены в профилированные рамы с закругленным завершением. В верхней части каждой из восьми граней, в круглом медальоне, образованном двойным профилем, располагается лепное изображение жерувима или крест. Свободные плоскости украшены изящными арабесками в псевдобарочном вкусе.

Композиции свода расположены в следующем порядке: на восточной части — образ Богоматери с Младенцем в рост (копия образа В.М.Васнецова из Киевского Владимирского собора), далее: на юго-восточном склоне — архангелы Салафиил и Михаил, на юго-западном — юноша Тония и архангел Рафаил, на северо-западном — архангелы Уриил и Варахиил, на северо-восточном — Гавриил и Иегудиил.

В парусах изображены евангелисты и их символы: евангелист Матфей и ангел (северо-восточный парус), евангелист Иоанн и орел (юго-восточный), евангелист Лука и бык (юго-западный), евангелист Марк и лев (северо-западный парус). Паруса обрамлены треугольными лепными филликами с растительным орнаментом. Северная и южная арки также декорированы лепным растительным орнаментом, обрамляющим круглые медальоны с крестами.

На стенах декорация располагается в два яруса. Горизонтальное членение подчеркнуто лепным антаблементом с простым карнизом и плотно заполненным орнаментальной лепниной фризом. Арка проема, ведущего из четверика в трапезную декорирована профилированным карнизом, завершающимся фронтоном в виде двух волют и картуша. В картуше помещен образ Спасителя.

(см. вкл. № 2)

## ВКЛАДКИ № 2

к паспорту "Монументальная живопись церкви

Иоанна Воина"

к разделу УПа)

(продолжение)

Над дверными проемами южной и северной стены также сделаны декоративные украшения в виде треугольников, заполненных плотной орнаментальной мелкой лепниной, а над каждой дверью помещены также картуши с головками керушимов.

Живописные композиции расположены в верхнем ярусе. В профилированных рамках с закругленным верхом изображены святые апостолы в рост: на южной стене св. апостол Павел и св. апостол Лука, напротив них на северной стене — св. апостол Симон Филот и св. апостол Андрей Первозванный.

На западной стене расположены три композиции: в центре "Моисей и народ Израиля у подножья горы Синай", с южной стороны "Явление Христа народу" (копия фрагмента с картины А. Иванова "Явление Мессии"), с северной стороны — "Беседа Христа с народом".

В трапезной лепнина значительно меньше, чем в четверике. Здесь своды и стены помимо сюжетных живописных композиций украшает гризайль в бистанковых, бежевых и синих тонах.

Композиции в трапезной располагаются следующим образом: в центральной части свода изображена композиция "Новозаветная Троица" с предстоящими Богоматерью и Иоанном Предтечей и силами небесными".

На северном склоне свода помещено изображение св. Дмитрия Ростовского и две композиции по бокам от него — "Притча о добром пастыре" и "Притча о светильнике".

В южной части свода располагаются изображения мучеников свв. Гурия, Самона и Авива (южные приделы и посвящен памяти этих святых) в окружении олен из жития святых мучеников.

(см. вкл. № 3)

## ВКЛАДЫ № 3

к паспорту "Монументальная живопись церкви  
Иоанна Воиня".

к разделу УПа) (продолжение)

На западном склоне свода трапезной помещено изображение патрона храма — св.мученика Иоанна Воиня и сцены из жития святого.

На западной стене трапезной, декорированной пилястрами с резными композитными капителями располагаются две большие живописные композиции на тему Страстей Христовых: "Несение креста" с южной стороны и "Христос перед Пилатом ("Се Человек") с северной стороны.

В целом декоративное убранство храма св.Иоанна Воиня характерно для конца XIX — начала XX вв. Обильная лепнина (особенно в четверике) придает интерьеру храма нарядность, соответствующую его внешнему оригинальному декоративному решению. Живопись (особенно, если учесть, что она подвергалась неоднократному поновлению в течение XX века) не отличается оригинальностью стиля и индивидуальностью манеры. Она исполнена в духе реализма и академизма рубежа веков, и даже то, что в композициях встречается копия с картин великих русских художников Ал.Иванова и В.Васнецова свидетельствует о тяготении к высокому стилю. Но недостаток мастерства исполнявших росписи художников, также вполне очевиден. Живопись четверика более светлая по колориту, здесь преобладают голубой, розовый, вишневый цвета. Живопись в трапезной написана более плотно, здесь чаще встречается оливковый, коричневый, темносиний цвет. Вполне возможно, что четверик и трапезную росписывали различные бригады художников. Но вполне вероятно предположить, что различия впечатления возникает за счет того, что живопись в трапезной чаще подвергалась переделке.

(см. вкл. № 4)

#### ВКЛАДКИ К 4

### к паспорту "Монументальная живопись церкви Иоанна Воина"

к разделу УДв) (продолжение)

Живопись в притворе совершенно новая. Она выполнена в 80-90-х годах нашего столетия.

Внутреннее убранство интерьера — монументальная живопись и лепной декор, а также иконостасы (см. отдельный паспорт), и иконы в отдельностоящих нишах, выполненных из резного дерева, и проч. утварь, являют характерный пример церковного стиля, сформировавшегося в конце XIX — в нач. XX вв. и продолжавшегося и по сей день быть преобладающим в московских храмах.

В целом как памятник декоративно-монументального искусства церковь св. Иоанна Воина, включая ее первоклассную архитектуру, относящуюся к более раннему периоду (нач. XVIII в.), имеющую также и снаружи великолепное декоративное убранство, состоящее из белокаменной лепнины, живописных композиций, изразцов, яркого колористического декора, представляет несомненный интерес и занимает одно из центральных мест в ряду памятников Москвы и в масштабах России.











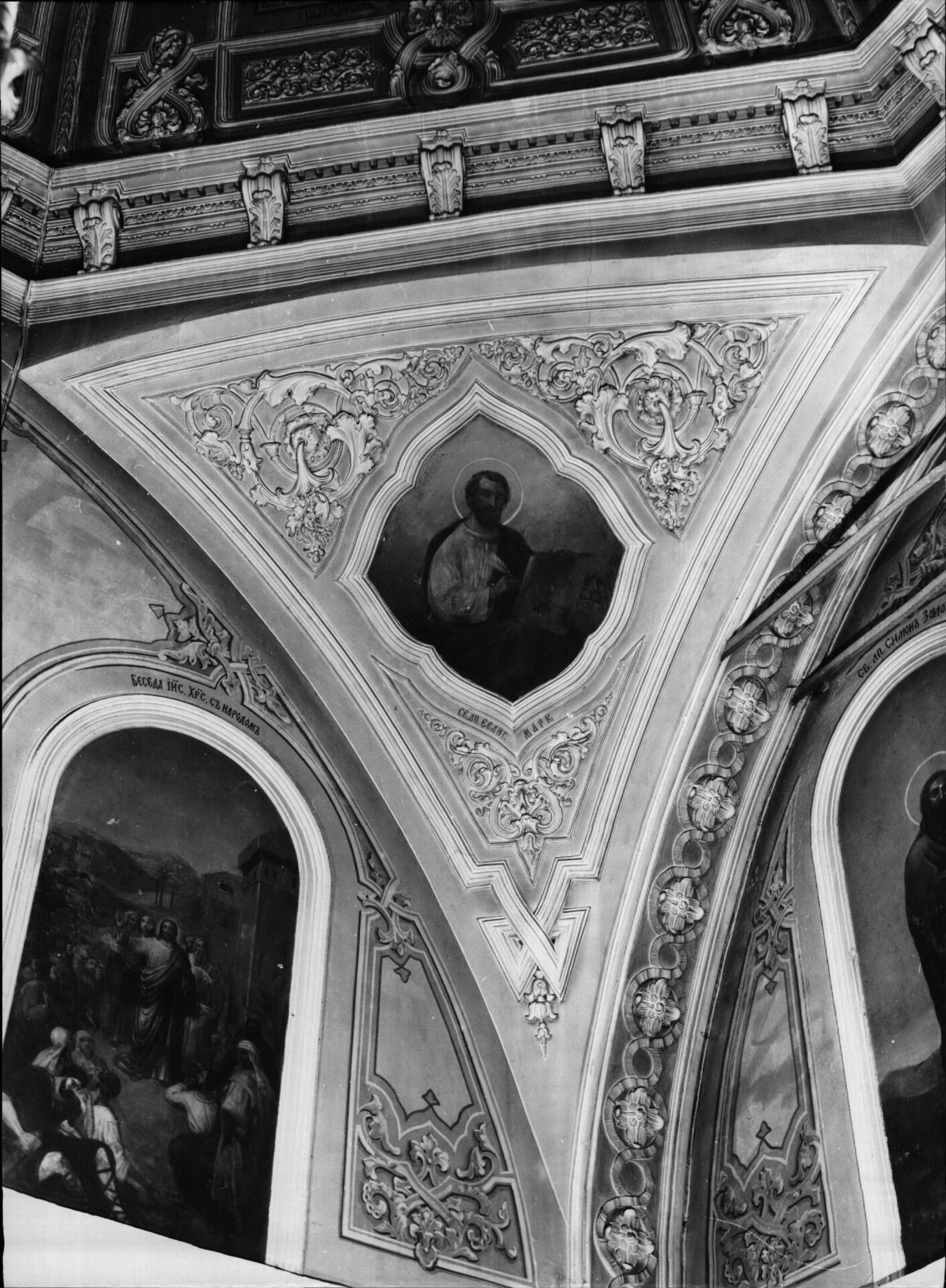












БЕСЕДА ІІС. ХРС. СЪ НАРОДОМЪ

СВ. АП. ВЪЛАНТЪ МАРКЪ

СВ. АП. СИМОНЪ ЗАЛО











СВ. АП. ПАВЛОВА

СВ. АП. НИКОЛА

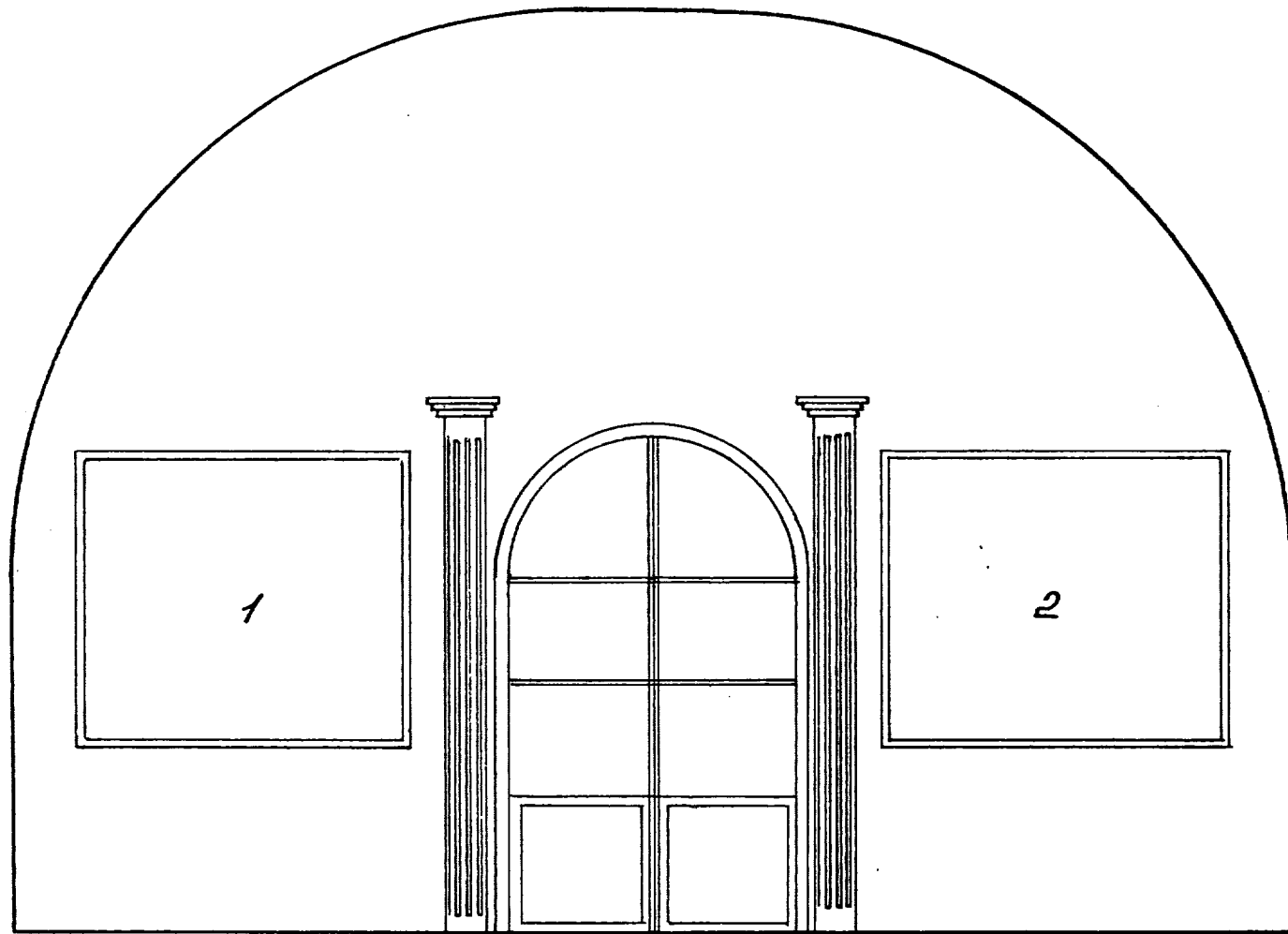
СВ. СВЯТЫ

СВ. СВ. ЛОДОВИКА





г. Москва.  
Б. Октябрьский район.  
ул. Димитрова, д. № 46-48.  
Церковь Святого Иоанна Воина на Якимовке.  
Монументальная живопись. вт. пол. XIX-нач. XX вв.  
Роспись западной стены трапезной.

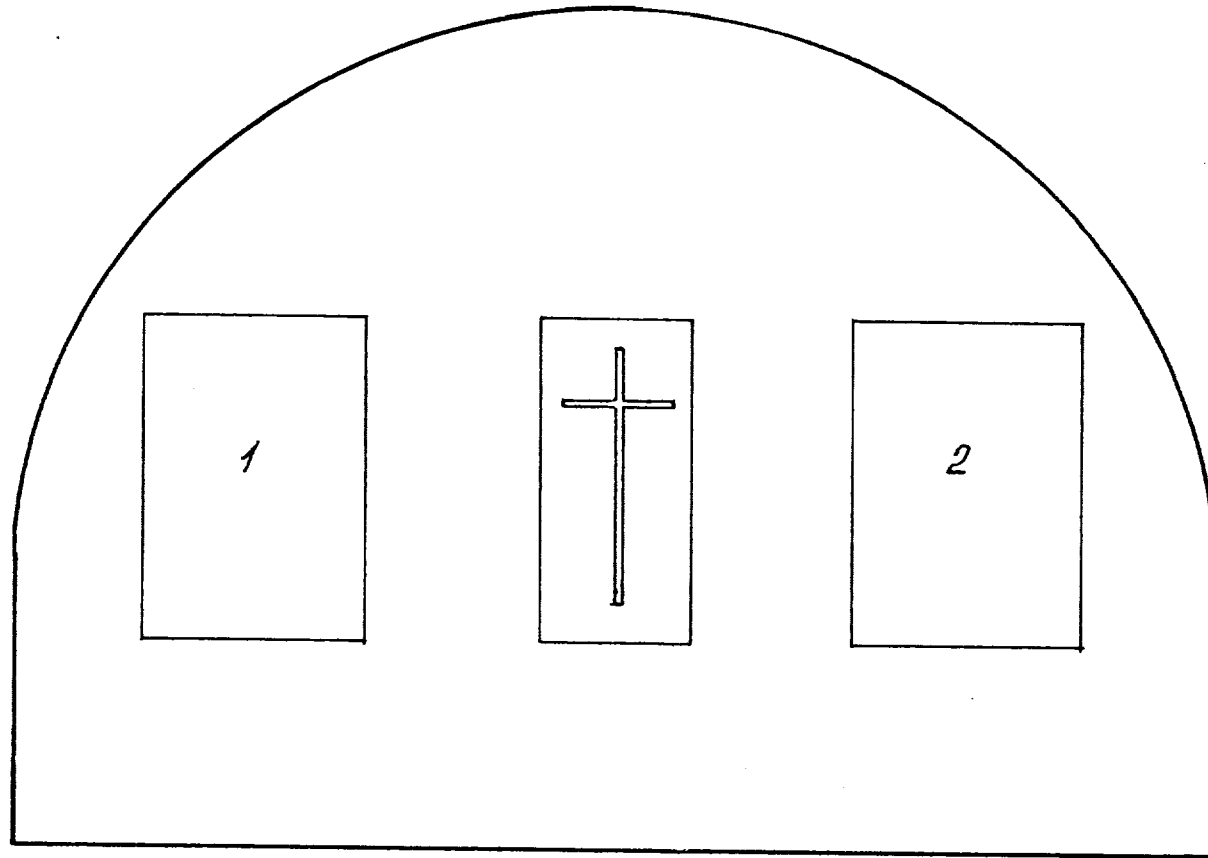


ЭКСПЛИКАЦИЯ:

1. НЕСЕНИЕ КРЕСТА.
2. ХРИСТОС ПЕРЕД ПИЛАТОМ.

М.П. "Симарга"  
выполнил: Кузнецов А.В.  
1995г.

г. Москва.  
Б. Октябрьский район,  
ул. Димитрова, д. № 46-48.  
Церковь Святого Иоанна Вои́на на Якиманке.  
МОНУМЕНТАЛЬНАЯ ЖИВОПИСЬ.  
Роспись восточной стены центральной апсиды.  
вп. пол. XIX - нач. XX в.в.

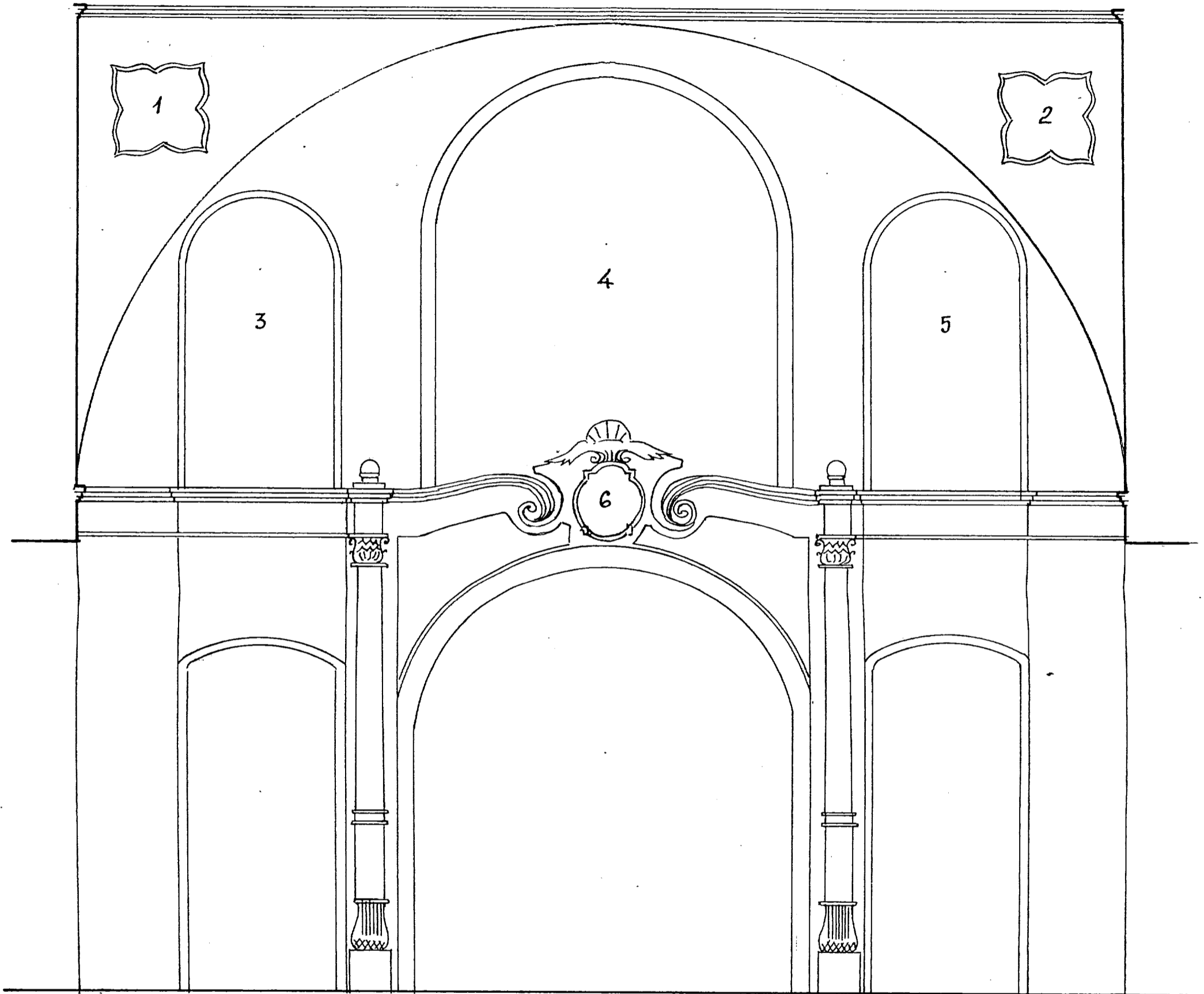


ЭКСПЛИКАЦИЯ:

1. ПЯТНАЯ ВЕЧЕРЯ:
2. ВОСКРЕСЕНИЕ.

М.П. „СИМАРГА“  
выполнил: Кузнецов А.В.  
1995г.

г. Москва.  
Б. Октябрьский район.  
ул. Димитрова. д. № 46-48.  
Церковь Святого Иоанна Воина на Якиманке.  
МОНУМЕНТАЛЬНАЯ ЖИВОПИСЬ.  
Роспись западной стены храма.  
в т. пол. XIX - нач. XX в.в.

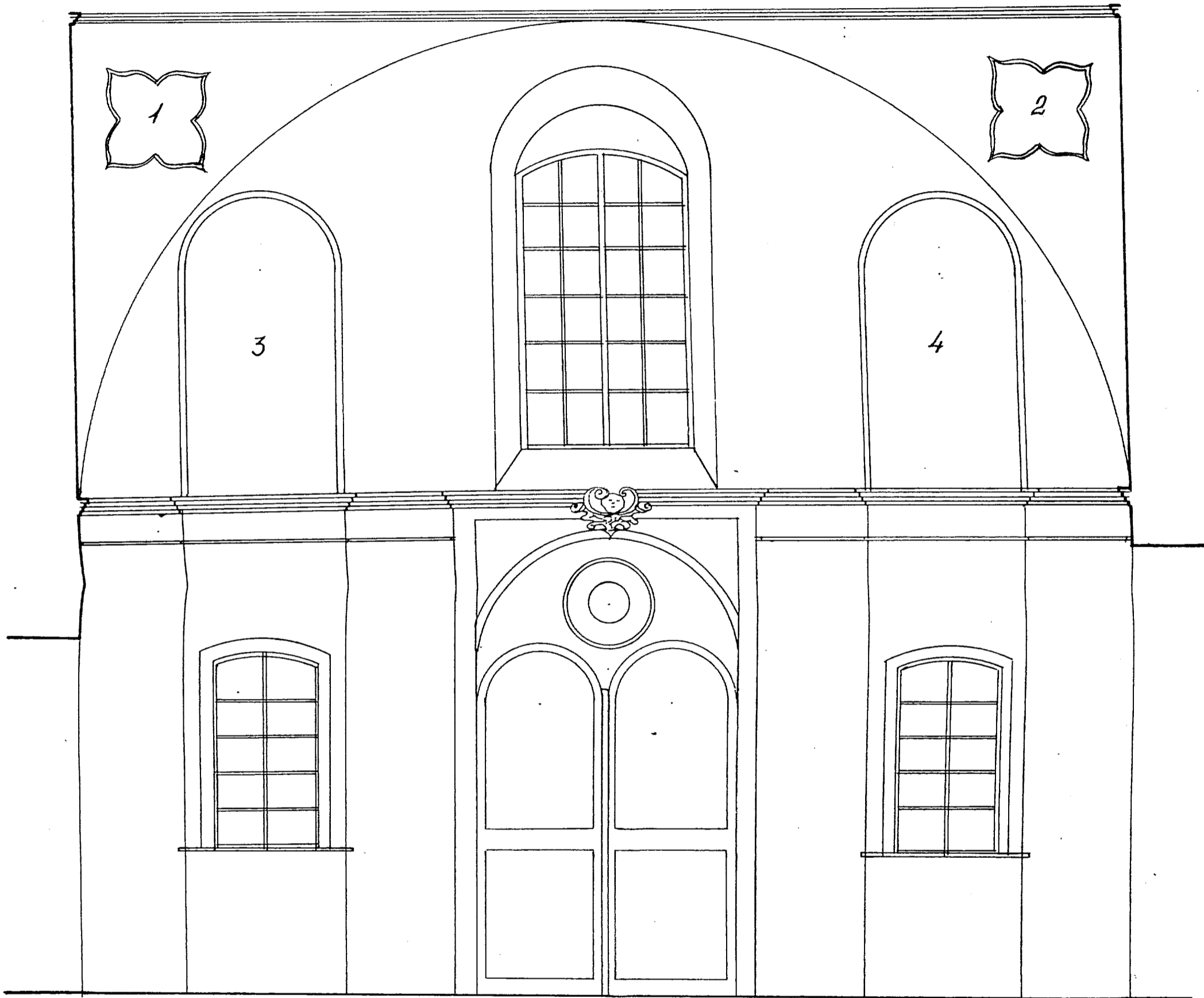


ЭКСПЛИКАЦИЯ:

1. Святой апостол Лука.
2. Святой апостол Марк.
3. Явление Иисуса Христа народу.
4. "Закон Моисеем дан бысть..."
5. Беседа Иисуса Христа с народом.
6. Христос.

М.П. "Симарга"  
выполнил: Кузнецов А.В.  
1995г.

г. Москва.  
в. Октябрьский район.  
ул. Димитрова. д. № 46-48.  
Церковь Святого Иоанна Воина на Якиманке.  
Монументальная живопись.  
Роспись северной стены храма.  
в т. пол. XIX - нач. XX в. в.

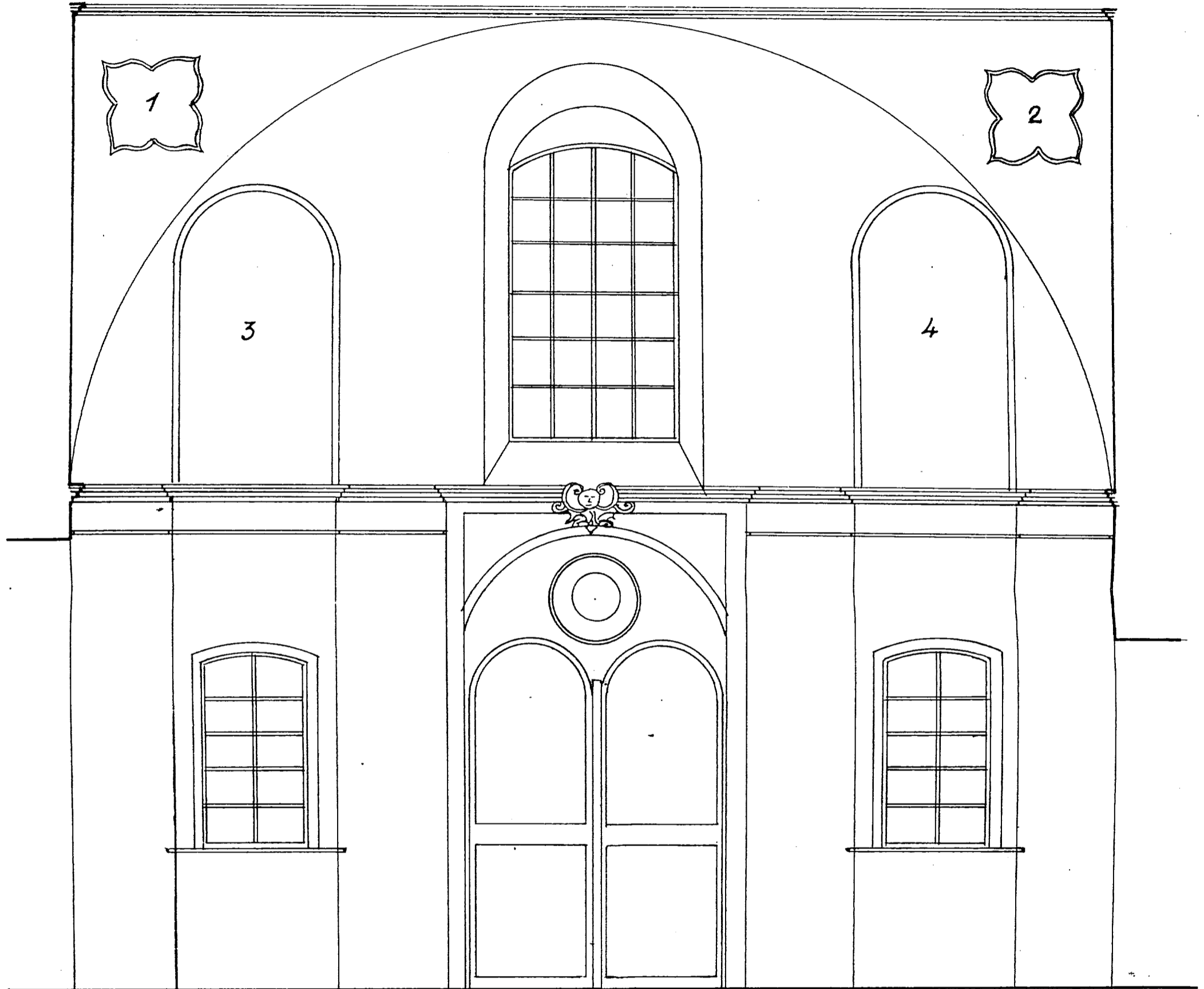


ЭКСПЛИКАЦИЯ:

1. Святой апостол Иоанн.
2. Святой апостол Лука.
3. Святой апостол Симон Зилот.
4. Святой апостол Андрей Первозванный.

М.П. "Симаргл"  
выполнил: Кузнецов А.В.  
1995г.

г. Москва.  
Б. Октябрьский район.  
ул. Димитрова, д. № 46-48.  
Церковь Святого Иоанна Воина на Якиманке.  
Монументальная живопись.  
Роспись южной стены храма.  
вп. пол. XIX - нач. XX в.в.

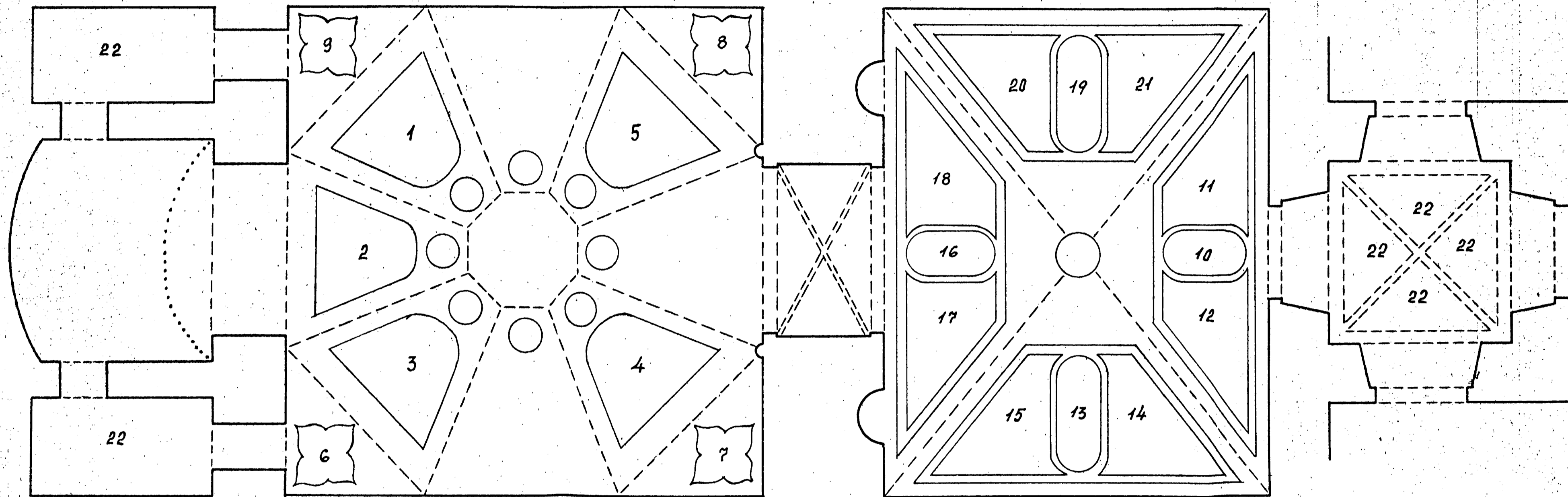


ЭКСПЛИКАЦИЯ:

1. Святой апостол Марк
2. Святой апостол Матфей.
3. Святой апостол Иаков.
4. Святой апостол Фома.

М.П. "Симаргл"  
выполнил: Кузнецов А.В.  
1995г.

г. Москва.  
 Б. Октябрьский район.  
 ул. Димитрова. д. № 46-48.  
 Церковь Святого Иоанна Воина на Якиманке.  
 Мемориальная живопись.  
 Роспись сводов храма, трапезной и колокольни.  
 вл. пол. XIX — нач. XX в.



ЭКСПЛИКАЦИЯ:

1. Св. архангелы Салафаил и Михаил.
2. Богоматерь с младенцем в рост (Копия Васнецова).
3. Св. архангелы Гавриил и Егудиил.
4. Св. архангелы Уриил и Варахиил.
5. Св. отрок Шовия и св. архангел Рафаил.
- 6, 7, 8, 9. Св. апостолы Матфей, Марк, Лука, Иоанн.
10. Иоанн Воин.
- 11, 12. Сцены из его жития.
13. Св. Дмитрий Ростовский.
14. Причта о добром пастыре.

15. Причта о светильнике.
16. Троица новозаветная.
- 17, 18. Предстоящие Богоматерь и Иоанн Предтеча.
19. Св. мученики Гурий, Соломон и Авив.
- 20, 21. Сцены из их жития.
22. Силы небесные.

М.П. «Симартл»  
 выполнил: Кузнецов А.В.  
 1995г.

МИНИСТЕРСТВО КУЛЬТУРЫ СССР ● ПАМЯТНИКИ ИСТОРИИ И КУЛЬТУРЫ СССР (недвижимые) 14  
 СОЮЗНАЯ РЕСПУБЛИКА РФ МК Управление по охране культурного наследия (индекс)

Адрес Москва, 6. Октябрьский р-н, ул. Дмитрова, 46-48  
 (наименование республиканской органа охраны)  
 (АССР, край, область, район, автономная обл., национальный округ, населенный пункт)

I. НАИМЕНОВАНИЕ ПАМЯТНИКА

**УЧЕТНАЯ КАРТОЧКА**  
**Монументальная живопись церкви Иоанна Воина (1709-1717)**

II. ТИПОЛОГИЧЕСКАЯ ПРИНАДЛЕЖНОСТЬ

памятник археологии	памятник истории	памятник архитектуры	памятник монумент. ис-ва
			+

III. ДАТИРОВКА ПАМЯТНИКА

**2-я пол. XIX - XX вв.**

IV. ХАРАКТЕР СОВРЕМЕННОГО ИСПОЛЬЗОВАНИЯ

по первоначальному назначению	культурно-просветительное	туристско-экскурсионное	лечебно-оздоровительное	этно-политическое	хозяйственное	не используется
+						

предлож. по использ.

V. ХАРАКТЕРИСТИКА ТЕХНИЧЕСКОГО СОСТОЯНИЯ

хорошее	среднее	плохое	аварийное
+			

VI. КАТЕГОРИЯ ОХРАНЫ

союзная	республ.	местная	не состоит
	+		

наличие утвержденной охранной зоны

да	нет
+	

VII. НАЛИЧИЕ ДОКУМЕНТАЦИИ

паспорт	фотографии	обмеры	реставрационные материалы
+	+	+	

место хранения документов

органы охраны			реставрацион. мастерские		музей, архив, НИИ
союзный	республикан.	местный	республикан.	местные	
		+			

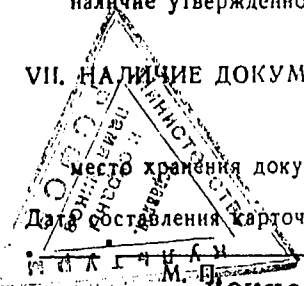
Дата составления карточки

197 г.

Составитель Искусствовед Языкова И.К. инспектор по охране памятников

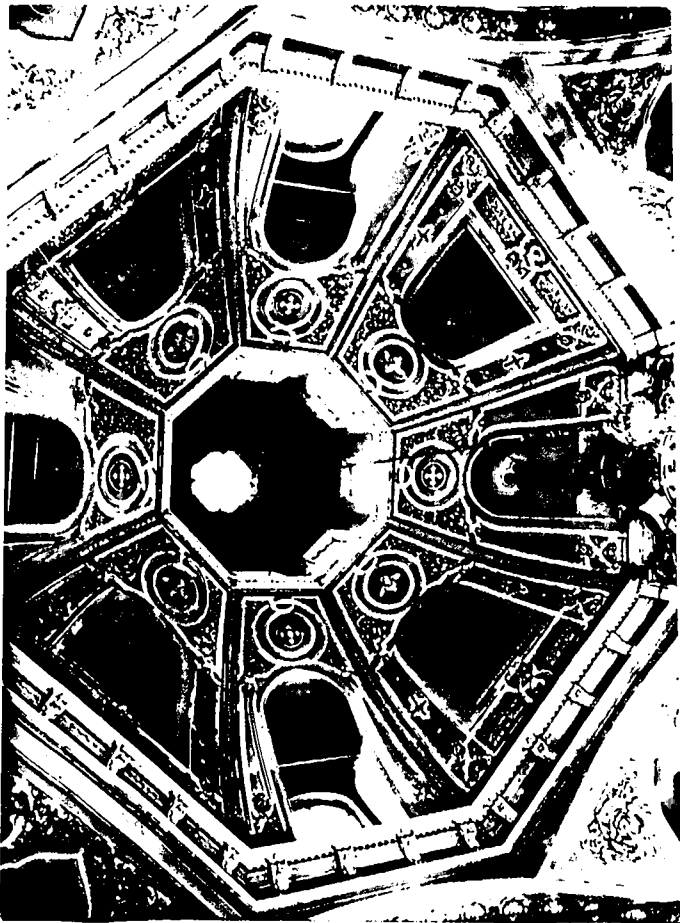
(ф. и. о., должность или профессия, подпись)

(ф. и. о., подпись)



## УЧЕТНАЯ КАРТОЧКА (оборотная сторона)

Фото или схематический план



Краткое описание

Интерьеры церкви Иоанна Воина на Якиманке богато декорированы лепниной в псевдобарочном духе и живописными композициями, которые в виде картин, обрамленных фигурными рамами, располагаются на сводах и стенах. Живопись масляная, выполнена во второй половине XIX в., в академическом духе. В начале XX в. была значительно переписана. И затем поновлялась неоднократно. Последние поновления и записи проведены в 80-90-х гг. XX в.

Монуументальная живопись церкви Иоанна Воина представляет собой типичный образец позднеакадемического церковного искусства. Вместе с многочисленными иконами и богато украшенным резным иконостасом создает в интерьере церкви впечатление торжественности и парадности.