

ПАМЯТНИКИ ИСТОРИИ И КУЛЬТУРЫ СССР

(НЕДВИЖИМЫЕ)

СОЮЗНАЯ РЕСПУБЛИКА

РСФСР

3500001298

Главное Управление по охране памятников Министерства культуры РСФСР

наименование республиканского органа охраны памятников

П А С П О Р Т

I. НАИМЕНОВАНИЕ ПАМЯТНИКА Усадьба Уланова Н.И. Амбар.II. ТИПОЛОГИЧЕСКАЯ
ПРИНАДЛЕЖНОСТЬ

памятник археологии	памятник истории	памятник архитектуры	памятник монум. ис к-ва
		2	

III. ДАТИРОВКА ПАМЯТНИКА (или дата исторического события с которым связано возникновение памятника — для памятников истории)

Конец XIX векаIV. АДРЕС (местонахождение) ПАМЯТНИКА Вологодская обл., Нюксенский р-н,

АССР, край, область, район, автономная область,

Уфюгский с/с, д.Заречье (в 2 км от центра сельсовета д.Лесютино)

национальный округ, населенный пункт, пути подъезда

V. ХАРАКТЕР
СОВРЕМЕННОГО
ИСПОЛЬЗОВАНИЯ

По первонач. назначению	Культурно-просветит.	Туристско-экскурсион.	Лечебно-оздоровительн.	жилые помещения	хозяйственное	не используется
	музей библ. клуб		больн. санат. дютд		учреждение торговл. промышл. склад	X

ПРИЛОЖЕНИЯ:

Фото общего вида — 4
 Фото фрагментов — 8
 Генплан — (см. паспорт на усадьбу)
 Обмеры: план — 2
 фасад — —
 разрез — —
 Схематический план
 охранной зоны — —
 Схема фотодиксации — I

VI. ИСТОРИЧЕСКИЕ СВЕДЕНИЯ

- а) для памятников археологии — история возникновения, кем и когда производились разведки и раскопки, место хранения коллекций.
- для памятников истории — история возникновения: краткая характеристика событий и лиц, связи с которыми объект приобрел значение памятника.
- для памятников архитектуры и монументального искусства — автор, строитель, заказчик, история создания.

Исторических сведений по амбару не имеется. Датировка концом XIX века произведена на основании стилистического анализа постройки.

№	Наименование памятника	Адрес	Сведения о памятнике	Исторические сведения

- б) переустройки и утраты, изменившие первоначальный облик памятника.

Существенных перестроек не имеется. Утрачены заборки сусеков в интерьере амбара.

- в) реставрационные работы (общая характеристика, время, автор, место хранения документации).

Реставрационные работы не проводились.

VII. ОПИСАНИЕ ПАМЯТНИКА

а) для памятников археологии	— характер культурного слоя, важнейшие находки.
для памятников истории	— характеристика памятника, наличие, текст и время установления мемориальной доски.
для памятников архитектуры	— основные особенности планировочной, композиционно-пространственной структуры и конструкций; характер декора фасадов и интерьеров; наличие живописи, скульптуры, прикладного искусства; строительный материал, основные габариты.
для памятников монум. иск-ва	— основные особенности композиционного и колористического решения, тексты, материал, техника, размер.

Амбар расположен в глубине усадьбы, за жилым домом, на краю огорода. Передним фасадом со входом обращен на юго-восток, в сторону огорода. Небольшая бревенчатая постройка под двускатной самцовой кровлей, с двумя залобниками на переднем и заднем фасадах, причем на переднем фасаде залобник сильно выдвигается вперед, а на заднем — имеет незначительный вынос. Амбар, очевидно, переносился, так как на стенах остались следы маркировки зарубками. Косая дверь с широкими толстыми косяками по бокам окружена плавными затёсами (фото 5); верхний косяк снабжен небольшими "ушами" (фото 7). Дверное полотно из двух досок, закрыто на внутренний врезной замок секирного типа (фото 10), снаружи прикрытый прямоугольной железной накладкой (фото 6). Внутри амбара имеется два яруса: в первом находились сусеки (заборки которых разобраны, но сохранились пазы от них); во второй ярус ведет крутая лестница (фото 11, 12), выходящая на площадку залобника. Стены из бревен диам. 25–28 см рублены с остатком, кровля крыта шифером по старому тёсу. Размеры амбара 3,85 на 3,86 м (в осях сруба).

б) общая оценка общественной, научно-исторической и художественной значимости памятника.

Хороший образец крестьянской хозяйственной постройки конца XIX века — четырехстенного зернового амбара с залобниками, характерного для застройки усадеб в деревнях Сухонского региона; отличается хорошей сохранностью первоначального облика, интересными деталями конструкций.

IX. ТЕХНИЧЕСКОЕ СОСТОЯНИЕ

АЖЕНТРАМАН ЭНИАЭННО ПУ

характеристика общего состояния: для памятников археологии	культурного слоя важнейших находок	хорошее	среднее	плохое	аварийное
		для памятников архитектуры и истории	конструкций стен покрытий потолков пола декора фасадов интерьеров		X X X X X
в интерьере:	живописи скульптуры прикл. иск-ва				
для памятников монументального искусства	цоколя постаменты скульптуры грунта красочного слоя				

X. СИСТЕМА ОХРАНЫ

союзная	республ.	местная	не состоит
			X

а) категория охраны

б) дата и № документа о принятии под охрану Не имеется.

в) границы охранной зоны и зоны регулирования застройки (краткое описание со ссылкой на утверждающий документ)

Охранная зона не установлена.



D000032133

г) балансовая принадлежность и конкретное использование в частном владении Уланова Николая Изосимовича, пустует; предполагается перенос в архитектурно-этно-

графический музей Вологодской области.
Не имеется.

д) дата и № охранного документа

Дата составления паспорта

Составитель Гарановский Е.Ю., арх.
ф., и, о должность или профессия

8 марта 190 г.

подпись

Инспектор по охране памятников

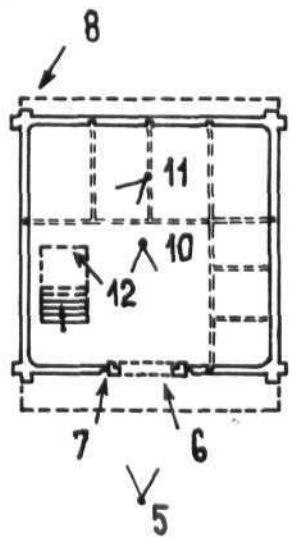
Г.А. Долидович

подпись

М. П.

ВОЛОГОДСКАЯ ОБЛАСТЬ
НЮКСЕНСКИЙ РАЙОН
УФТЮГСКИЙ С/С
ДЕР. ЗАРЕЧЬЕ
А-МБАР УЛАНОВА Н.И.,
КОН. XIX в.

СХЕМА ФОТОФИКСАЦИИ

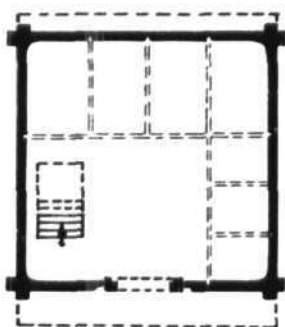


НАВОШИНА Н.Б.,
1990 г.

ВОЛОГОДСКАЯ ОБЛАСТЬ
НЮКСЕНСКИЙ РАЙОН
УФТЮГСКИЙ С/С
ДЕР. ЗАРЕЧЬЕ
АМБАР УЛАНОВА Н.И.,
кон. XIX в.



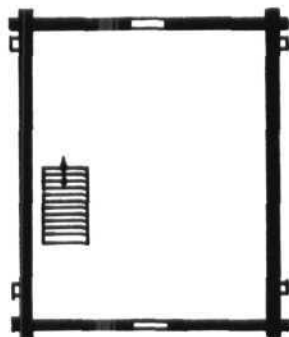
1 ЭТАЖ



НАВОШИНА Н.Б.,
1990 г.

ВОЛОГДСКАЯ ОБЛАСТЬ
НЮКСЕНСКИЙ РАЙОН
УФТЮГСКИЙ С/С
ДЕР. ЗАРЕЧЬЕ
АМБАР УЛАНОВА Н.И.,
кон. XIX в.

2 ЭТАЖ



НАВОШИНА Н.Б.,
1990 г.



1. Вологодская обл., Нюксенский р-н,
Уфтюгский с/с, д.Заречье.
Амбар Уланова Н.И. Общий вид с юга.
Фото Гельфера С.В., 1989 г.

42



2. Вологодская обл., Нюксенский р-н,
Уфтюгский с/с, д. Заречье.

Амбар Уланова Н.И., кон. XIX в.

Вид главного фасада в 1981 г.

Фото Гельфера С.В., 1981 г.

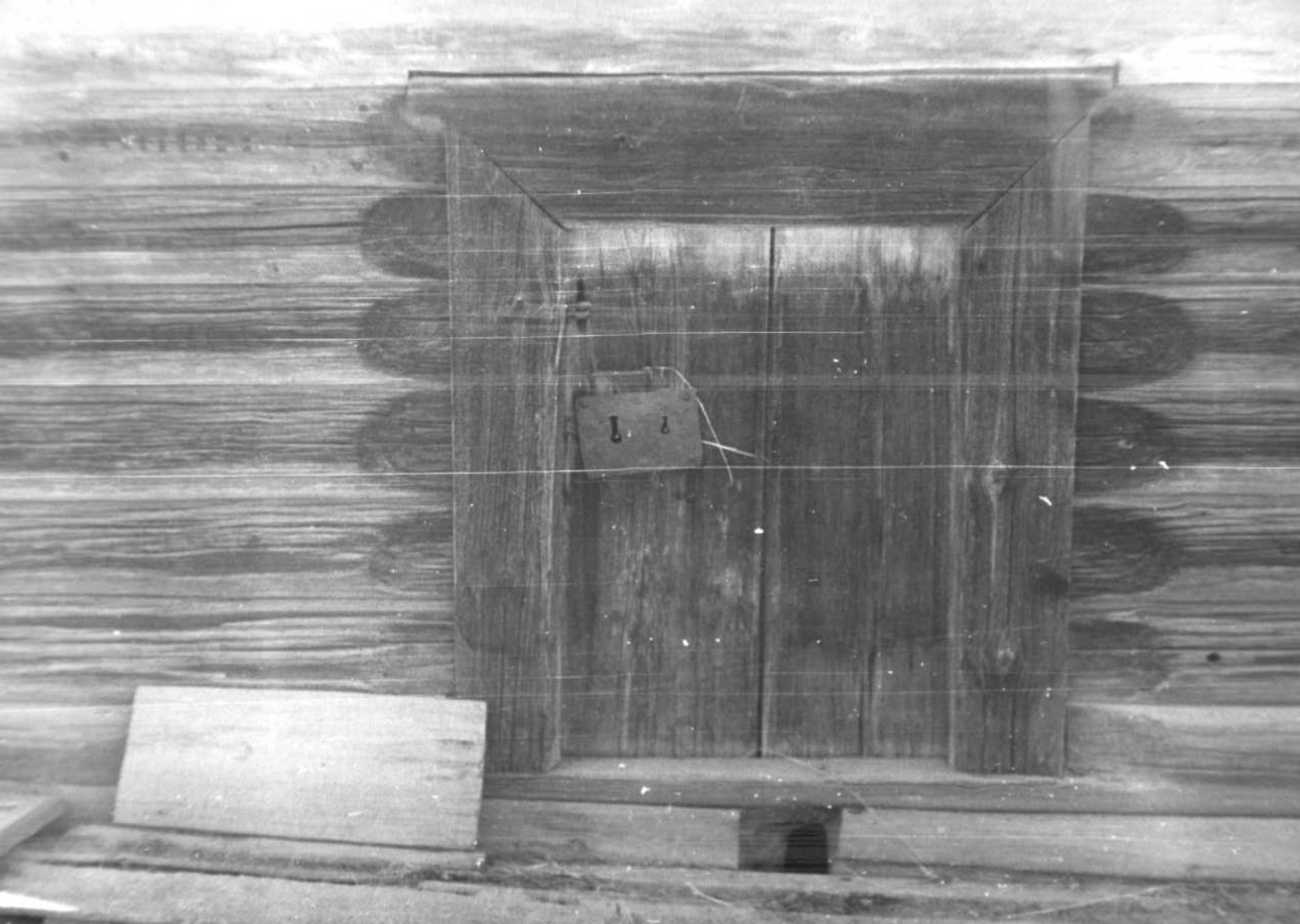


В. Вологодская обл., Нюксенский р-н,
Уфтюгский с/с, д. Заречье.
Амбар Уланова, кон. XIX в.
Вид амбара сзади (фото 1981 г.).
Фото Гельфера С.В., 1981 г.



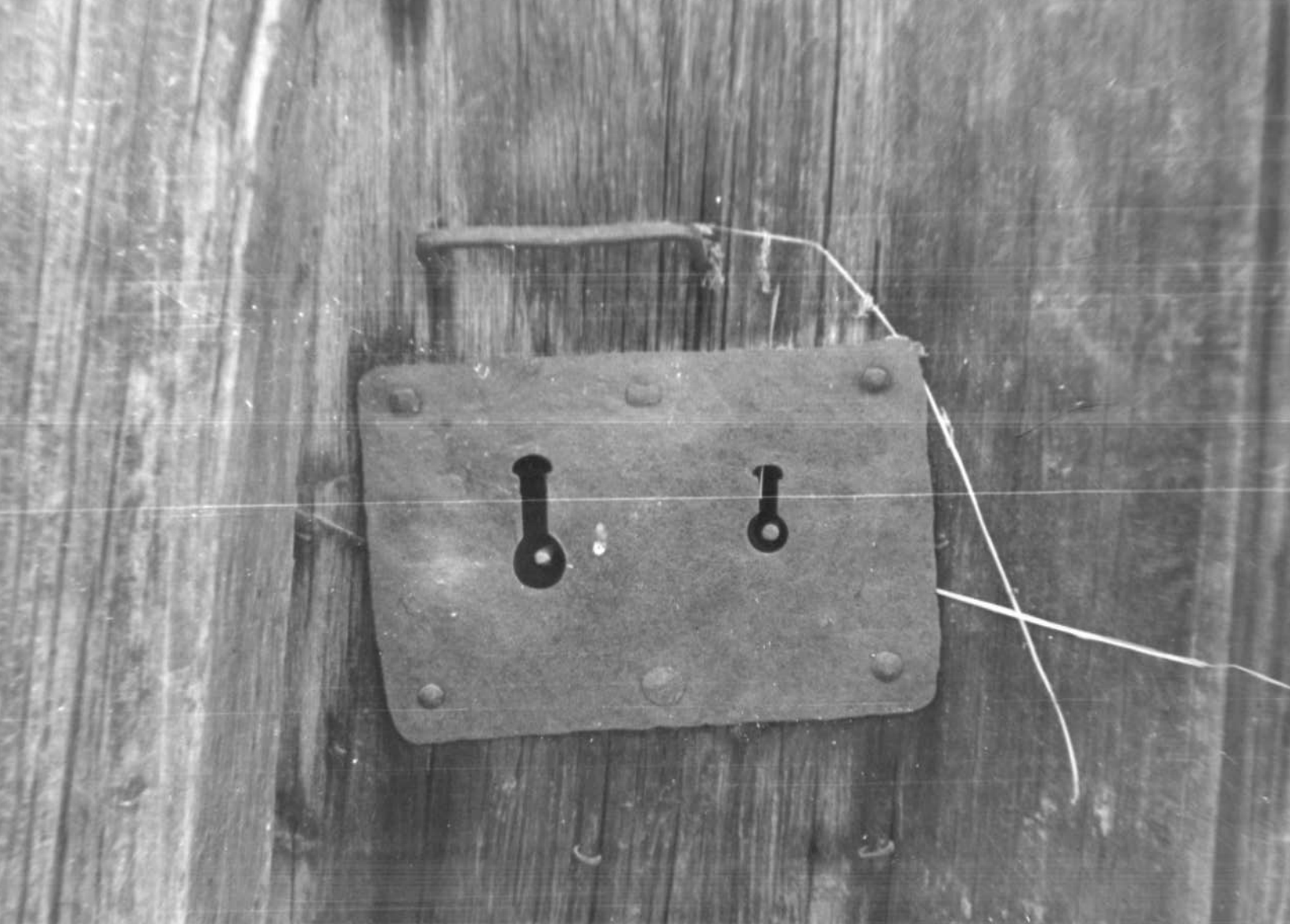
4. Вологодская обл., Нюксенский р-н,
Уфтыгский с/с, д. Заречье.

Амбар Уланова Н.И. Главный вост. фасад.
Фото Гельфера С.В., 1989 г.



5. Вологодская обл., Нюксенский р-н,
Уфтыгский с/с, д. Заречье.
Амбар Уланова Н.И. Гл. фасад: дверь.
фото Гельфера С.В., 1989 г.

1
2



6. Вологодская обл., Нюксенский р-н,
Уфтюгский с/с, д.Заречье.
Амбар Уланова Н.И. Личина дверного зам-
ка. Фото Гельфера С.В., 1989 г.

12



7. Вологодская обл., Нюксенский р-н,
Уфтюгский с/с, д. Заречье.
Амбар Уланова Н.И. Дверной косяк с уша-
ми. Фото Гельфера С.В., 1989 г.

152



8. Вологодская обл., Нюксенский р-н,
Уфтюгский с/с, д. Заречье.

Амбар Уланова Н.И.

Залобник на главном фасаде.

фото Гельфера С.В., 1989 г.

✓ ✓



9. Вологодская обл., Нюксенский р-н,
Уфтюгский с/с, д. Заречье.

Амбар Уланова Н.И., кон. XIX в.

Дверь на главном фасаде.

Фото Гельфера С.В., 1981 г.



10. Вологодская обл., Нюксенский р-н,
Уфтыгский с/с, д. Заречье.

Амбар Уланова Н.И., кон. XIX в.

Дверь (вид в интерьере).

Фото Гельфера С.В., 1981 г.



14. Вологодская обл., Нюксенский р-н,
Уфтюгский с/с, д. Заречье.

Амбар Уланова Н.И., кон. XIX в.

Внутренняя лестница.

Фото Гельфера С.В., 1981 г.



12. Вологодская обл., Нюксенский р-н,
Устюжский с/с, д. Заречье.
Амбар Уланова Н.И., кон. XIX в.
Выход лестницы во второй ярус амбара.
Фото Гельфера С.В., 1981 г.

МИНИСТЕРСТВО КУЛЬТУРЫ СССР

ПАМЯТНИКИ ИСТОРИИ И КУЛЬТУРЫ СССР ^{3.2.8 - 1.14.16.} ведомств.

СОЮЗНАЯ РЕСПУБЛИКА РСФСР

Главное Управление по охране памятников
наименование республиканского органа охраны

Адрес: Вологодская обл., Нюхтомский р-н, Устьотский с/с, д. Заречье
УССР, край, область, район, автономная обл., национальный округ, населенный пункт

УЧЕТНАЯ КАРТОЧКА

I. НАИМЕНОВАНИЕ ПАМЯТНИКА: усадьба Уланова Н.И., Амбар.
II. ТИПОЛОГИЧЕСКАЯ ПРИНАДЛЕЖНОСТЬ: памятник археологии, памятник истории, памятник архитектуры, памятник монумент. ис-ва

III. ДАТИРОВКА ПАМЯТНИКА: Конец XIX в. 2

IV. ХАРАКТЕР СОВРЕМЕННОГО ИСПОЛЬЗОВАНИЯ

по первоначальному назначению	культурно-просветительное	туристско-экскурсионное	лечебно-оздоровительн.	жилые помещения	хозяйственное	не используется
						X

предлож. по использ.
V. ХАРАКТЕРИСТИКА ТЕХНИЧЕСКОГО СОСТОЯНИЯ

хорошее	плохое	аварийное	
X			
союзная	республ.	местная	не состоит
			X
	да	нет	
		X	

VI. НАЛИЧИЕ УТВЕРЖДЕННОЙ ОХРАННОЙ ЗОНЫ

паспорт	фотографии	обмеры	реставрац. материалы
X	X	X	X

VII. НАЛИЧИЕ ДОКУМЕНТАЦИИ

место хранения документов

Дата составления карточки

М. П.

Составитель

органы охраны			реставрац. мастерские		музей, архив, НИИ
союзный	республикан.	местный	республикан.	местный	искусствозн.
	X	X			X

Ф. и. о., должность или профессия, подпись

Старший инженер производственной группы по охране памятников Г.А. Долгодюк



Handwritten signature

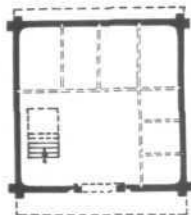
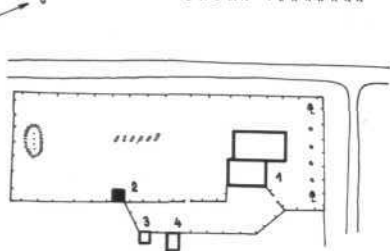


СХЕМА ПЕРСПЕКТИВЫ



Амбар расположен в глубине усадьбы за домом, на краю огорода, выходит главным фасадом на Вго-восток. Небольшая бревенчатая постройка под двускатной сампной кровлей с двумя залобниками на переднем и заднем фасадах, причем на переднем фасаде залобник имеет большой вынос. Косая дверь окружена затесами, верхний косяк снабжен "ушами". Дверное полотно из двух досок на шпонах, со внутренним врезным замком. Внутри амбара два яруса: в нижнем находились сусеки для зерна, от которых остались пазы в стенах, в верхний ярус ведет узкая крутая лестница. Стены из бревен diam. 25-28 см, рублены с остатком, кровля крыта шифером по старому тёсу. Размеры амбара 3,85x3,86 м. Хороший образец крестьянской хозяйственной постройки конца XIX века - четырехстенного зернового амбара с залобниками, отличается хорошей сохранностью, интересными деталями конструкций.