

7710516004.

МИНИСТЕРСТВО КУЛЬТУРЫ СССР

3.4(2).Г33/4-1.32.1  
индекс

# ПАМЯТНИКИ ИСТОРИИ И КУЛЬТУРЫ СССР (недвижимые)

РСФСР

Мин-во культуры РСФСР. Главная упр. по охране и использованию памятников истории и культуры. Гос инспекция по охране памятников архитектуры и градостроительства г.Москвы  
(наименование республиканского органа охраны памятников)

## ПАСПОРТ

I. НАИМЕНОВАНИЕ ПАМЯТНИКА Церковь Иоанна Богослова под вязом. Флигель южный

II. ТИПОЛОГИЧЕСКАЯ ПРИНАДЛЕЖНОСТЬ

памятник археологии	памятник истории	памятник архитектуры	памятник монумент. иск-ва
		4.(2.)	

III. ДАТИРОВКА ПАМЯТНИКА (или дата исторического события, с которым связано возникновение памятника — для памятников истории)

нач. XIX в., сер. XIX в.

IV. АДРЕС (местонахождение) ПАМЯТНИКА

г. Москва, Бауманский р-н,

Новая пл., 12 (АССР, край, область, район, автономная обл., национальный округ, населенный пункт, пути подъезда)

V. ХАРАКТЕР СОВРЕМЕННОГО ИСПОЛЬЗОВАНИЯ

по первонач. назначению	культурно-просветит.	туристско-экскурсион.	лечебно-оздоровительн.	жилые помещения	хозяйственно-	не используется
	+ музей библ. клуб		болн. санит. д/отд.		учреждение торгов. промыш. склад	

ПРИЛОЖЕНИЯ:

Фото общего вида — 5

Фото фрагментов — 2

Генплан —

Обмеры: план — 3

фасад —

разрез —

Схематический план

охранной зоны —

Вкладыш — I лист к п. УПа.

## VI. ИСТОРИЧЕСКИЕ СВЕДЕНИЯ

а)	для памятников археологии	— история возникновения, кем и когда производились разведки и раскопки, место хранения коллекций.
	для памятников истории	— история возникновения: краткая характеристика событий и лиц, в связи с которыми объект приобрел значение памятника.
	для памятников архитектуры и монументального искусства	— автор, строитель, заказчик, история создания.

Точная дата постройки, автор проекта и строитель неизвестны.

Здание, выстроенное как флигель церкви Иоанна Богослова под вязом, объединило несколько разновременных построек и замкнуло владение с юга.

К 1812 г. во владении церкви по его южной границе уже стояли два здания, построенные не ранее 1806 г. Западное из них — каменное двухэтажное строение, в нижнем этаже которого размещались кладовые, а вверху жилые покои. Восточное из этих зданий, составившее впоследствии центральную часть флигеля, представляло собой одноэтажное каменное жилое строение, вытянутое с запада на восток.

В 20-е — 30-е гг. XIX в., очевидно, одновременно с разрушением храма, было построено выходящее своим восточным фасадом на красную линию Новой площади двухэтажное с подвалами кирпичное жилое здание. Возможно, часть здания занимали лавки. Его восточный фасад (с тремя широкими витринными окнами на I-ом этаже) был оформлен аналогично восточному фасаду построенного ранее симметричного ему северного флигеля.

Между 1845 и 1855 гг. было надстроено вторым этажом центральное из этих трех зданий, и все они были объединены в единый объем.

Во второй половине XIX в. западная часть флигеля была жилой, в центральной и восточной размещались лавки.

После 1889 г. к южной стене восточной части флигеля был пристроен небольшой двухэтажный каменный объем, выходящий своим восточным фасадом на красную линию Новой площади.

В 20-х — 30-х гг. XX в. восточная часть флигеля была передана Музею истории и реконструкции Москвы. Центральная часть использовалась под швейные мастерские. Западная часть до 60-х гг. XX в. была жилой.

В настоящее время в южном флигеле помещается дирекция Музея истории и реконструкции Москвы и хранилище экспонатов.

б) перестройки и утраты, изменившие первоначальный облик памятника.

Белокаменный цоколь скрыт под слоем штукатурки. Заложены ряд окон I-го этажа. Часть окон забрана металлическими решетками. Углубления штукатурного руста над окнами I-го этажа северного фасада частично затерты слоем штукатурки. Частично изменена планировка и оформление интерьеров. Разобрана лестница, расположенная между центральным и западной частями флигеля.

в) реставрационные работы (общая характеристика, время, автор, место хранения документации)

Реставрационные работы не проводились.

## VII. ОПИСАНИЕ ПАМЯТНИКА

	для памятников археологии	— характер культурного слоя, важнейшие находки,
	для памятников истории	— характеристика памятника, наличие, текст и время установления мемориальной доски,
а)	для памятников архитектуры	— основные особенности планировочной, композиционно-пространственной структуры и конструкций; характер декора фасадов и интерьеров; наличие живописи, скульптуры, прикладного искусства; строительный материал, основные габариты,
	для памятников монумент. иск-ва	— основные особенности композиционного и колористического решения; тексты, материал, техника, размер.

Флигель поставлен вдоль южной границы владения церкви Иоанна Богослова под вязом. Своим восточным фасадом он выходит на красную линию Новой площади и вместе с церковью, северным флигелем и воротами формирует уличный фасад всего ансамбля.

Флигель представляет собой кирпичное двухэтажное здание с подвалом под своей восточной частью. Его план имеет форму сильно вытянутого с запада на восток четырехугольника с двумя неравными гизалитами по северной стороне. К его южной стороне (в ее восточной части) примыкает четырехугольник пристройки. Объем флигеля вытянут по горизонтали и покрыт системой скатных крыш с вальмами над торцевыми фасадами.

Вход в здание со дворового фасада ведет в небольшой вестибюль, расположенный в центральной части флигеля и связывающий ее с восточным крылом здания. Из вестибюля двухмаршевая каменная лестница ведет во второй этаж.

Вход в подвал расположен по дворовому фасаду в углу между восточным крылом и центральной частью здания. К нему ведет крытая деревянная лестница. Прямоугольное в плане помещение подвала перекрыто сомкнутым сводом, опирающимся на центральный квадратный в плане столб.

Планировка обоих этажей схожа. Восточное крыло флигеля, разбитое перегородками на небольшие комнаты, через вестибюль и лестничную клетку связано с обширными нерасчлененными помещениями центральной части и западного крыла здания.

Перекрытия обоих этажей плоские. Перемычки дверных и оконных проемов прямые. Фундаменты здания не просматриваются. Стены сложены из кирпича на известковом растворе и оштукатурены с обеих сторон. Размер кирпича просматривается лишь на отдельных участках стен подвала — 24х12х7 см.

Кровля металлическая скатная по деревянным стропилам. Полы в подвале каменные, на I-ом и 2-ом этажах паркетные и из линолеума. Декор выполнен в кирпиче, штукатурке и белом камне (цоколь, подоконные плиты и венчающий карниз). Заполнения оконных и дверных проемов деревянные. Часть окон заграждена металлическими решетками.

Фасады флигеля сохранили скромную эмпирическую обработку. /см. вкладки № I/

с) общая оценка общественной, научно-исторической и художественной значимости памятника.

Южный флигель — существенный элемент ансамбля, стилистически близкий и сопоставимый церкви Иоанна Богослова под вязом. Он сохранил скромную архитектуру фасадов пер. пол. XIX в.

## VIII. ОСНОВНАЯ БИБЛИОГРАФИЯ, АРХИВНЫЕ ИСТОЧНИКИ, ИКОНОГРАФИЧЕСКИЙ МАТЕРИАЛ.

См. паспорт на "Ансамбль"

**IX. ТЕХНИЧЕСКОЕ СОСТОЯНИЕ**

		хорошее	среднее	плохое	аварийное
характеристика общего состояния: для памятников археологии	культурного слоя важнейших находок				
для памятников архитек- туры и истории	конструкций стен покрытий потолков пола декора фасадов интерьеров	+			
в интерьере:	живописи скульптуры прикл. иск-ва				
для памятников монументального искусства	цоколя постаментов скульптуры грунта красочного слоя				

**X. СИСТЕМА ОХРАНЫ**

а) категория охраны

союзная	республ.	местная	не состоит
	+		

б) дата и № документа о принятии под охрану Постановление Совета Министров РСФСР  
№ 1327 от 30.УШ.60 г.

в) границы охранной зоны и зоны регулирования застройки (краткое описание со ссылкой на утверждающий документ)

**Охранная зона отсутствует**

г) балансовая принадлежность и конкретное использование На балансе Гос.музея истории и  
реставрации г.Москвы, помещение дирекции и хранилище экспонатов

д) дата и № охранного документа

Дата составления паспорта

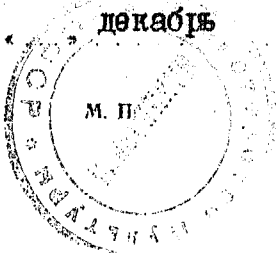
**декабрь 83**  
197 г.

Составитель Тудоси Л.Г., архитектор  
(ф. и. о., должность или профессия)

*Л.Г. Тудоси*  
(подпись)

Инспектор по охране памятников \_\_\_\_\_

(подпись)



*[Handwritten signature]*

Вкладыш № I

г. Москва, Бауманский р-н,  
Новая пл., 12

Церковь Иоанна Богослова  
под вязом. Флигель южный  
нач. XIX в., сер. XIX в.

УП. а) продолжение

Все фасады равновеликие по высоте, их завершает профилированный белокаменный карниз. Все фасады оштукатурены и окрашены в два цвета: плоскости стен - темно-красные, декор - белый.

Декор восточного уличного фасада составляют цоколь, междуэтажная тяга и венчающий карниз. Ряд окон второго этажа украшены штукатурными наличниками окон XIX в.

Наибольшей выразительностью обладает обращенный к церкви северный фасад центральной части флигеля. Горизонтальная тяга делит его на обработанный ленточным рустом нижний и гладкоштукатуренный верхний этажи. Прямоугольные окна помещены в ниши. Под окнами второго этажа размещены прямоугольные филенки. По низу проходит цоколь, завершает фасад профилированный карниз.

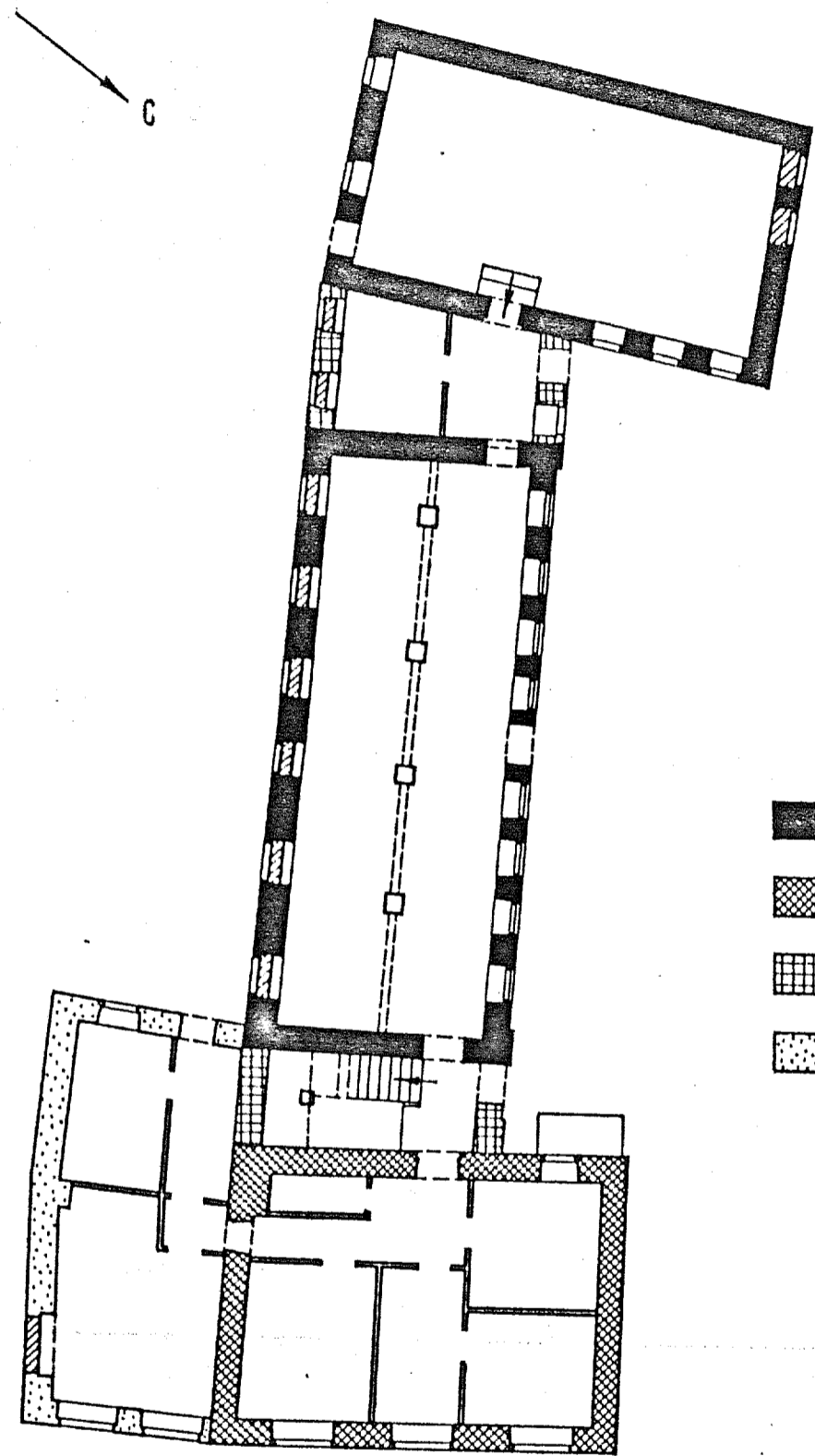
Интерьеры флигеля имеют скромный архитектурный декор кон. XIX в.: тянутые мелкопрофилированные штукатурные карнизы в ряде помещений, гладкоштукатуренные стены.







г. Москва  
Ансамбль церкви Иоанна Богослова под вязом, 1-я пол. XIX в., сер. XIX в.  
Флигель южный, нач. XIX в., сер. XIX в.  
Новая пл., 12

БАУМАНСКИЙ р-н

1 этаж



-  1806 - 1812 гг.
-  1820-е - 1830-е гг.
-  1845 - 1855 гг.
-  кон. XIX в.

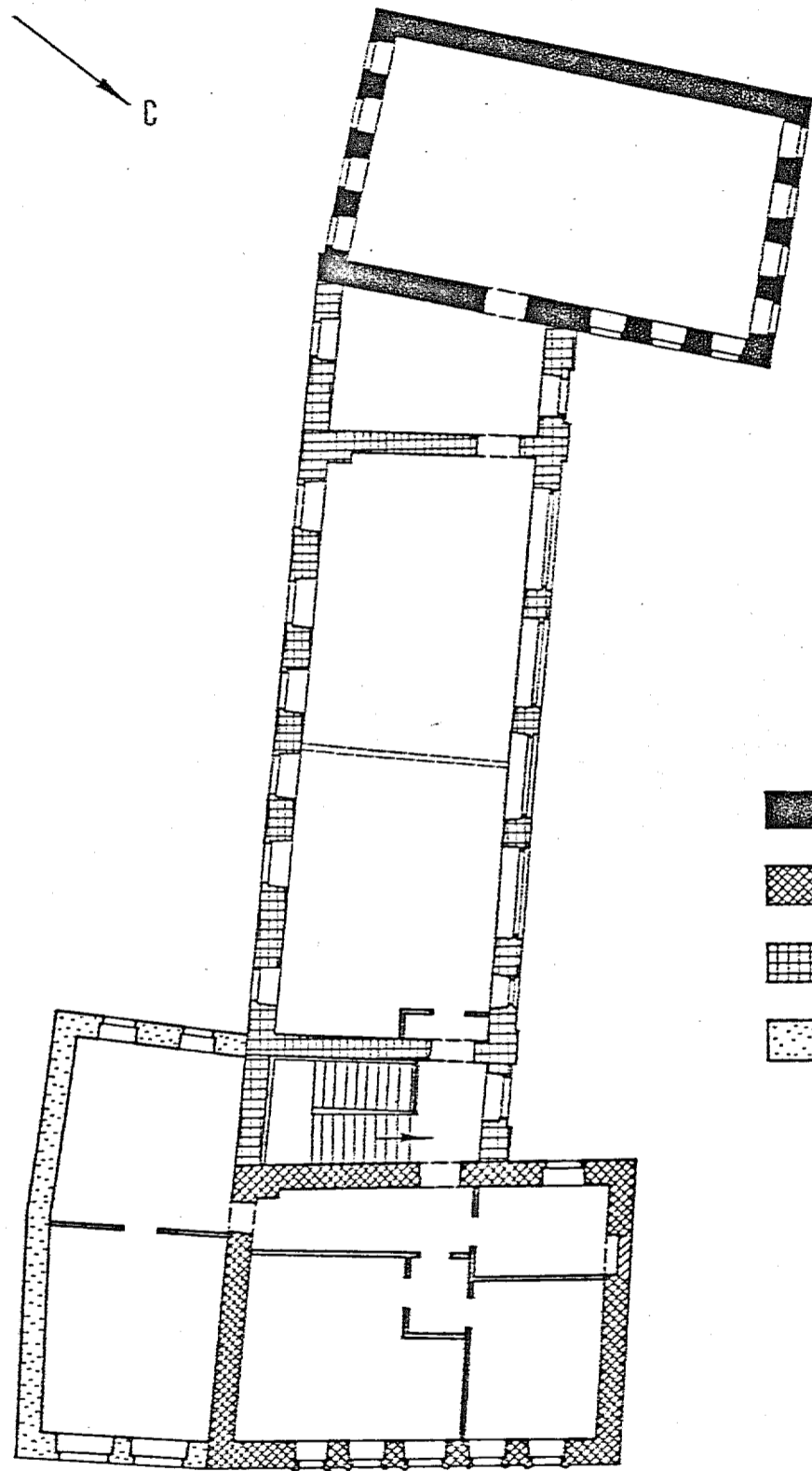
0 10 м



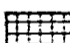
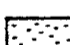
3

"Моспроект - 2"  
МАСТЕРСКАЯ №13  
Тудоси А.Г.  
1983 г.

Г. МОСКВА  
Ансамбль церкви Иоанна Богослова под вязом, 1-я пол. XIX в., сер. XIX в.  
Флигель южный, нач. XIX в., сер. XIX в.  
Новая пл., 12

2 этаж



-  1805-1812 гг.
-  1820-е - 1830-е гг.
-  1845-1855 гг.
-  кон. XIX в.

0 10 м

3

МОСПРОЕКТ - 2"  
"МАСТЕРСКАЯ №13  
Тудоси Л.Г.  
1983 г.



УЧЕТНАЯ КАРТОЧКА (оборотная сторона)

Фото или схематический план

Краткое описание

Здание, выстроенное как южный флигель церкви Иоанна Богослова под вязом, объединило между 1845-1855 гг. несколько разновременных построек, относящихся к I-ой пол. XIX в. Автор и строитель флигеля неизвестны.

Флигель поставлен вдоль южной границы владения церкви. Своим восточным фасадом он выходит на красную линию Новой площади.

Южный флигель представляет собой кирпичное двухэтажное здание с подвалом под своей восточной частью. Его план имеет форму сильно вытянутого с запада на восток четырехугольника с двумя неравными ризалитами по северной стороне. К его южной стороне (в ее восточной части) примыкает четырехугольник пристройки, выполненной после 1889 г. Объем флигеля вытянут по горизонтали и покрыт системой скатных крыш.

Фасады флигеля сохранили скромную обработку, характерную для архитектуры позднего классицизма. Их декор выполнен в кирпиче, штукатурке и белом камне (цоколь, подоконные плиты и венчающий карниз).

