

Приложение № 2 к Акту по результатам
Государственной историко-культурной экспертиз
выявленного объекта культурного наследия
«Больница», расположенного по адресу: Ленинградская
область, Выборгский район, г. Светогорск, ул.
Пушкинская, 1
(уточненный адрес: Ленинградская область, Выборгский
муниципальный район, Светогорское городское
поселение, г. Светогорск, ул. Пушкинская, д. 1)

ИСТОРИЧЕСКАЯ СПРАВКА

Город Светогорск расположен в Выборгском районе Ленинградской области, на самой границе с Финляндией, на Карельском перешейке.

Карельский перешеек имеет многовековую историю. Археологическими исследованиями здесь еще в 1914 г. недалеко от поселка Антреа был обнаружен комплекс предметов эпохи мезолита - костяные орудия, долота, мотыги, сети, что свидетельствует о том, что люди обитали здесь уже почти 10 тысяч лет назад. Население было немногочисленным, сосредотачивалось, в основном, на берегах водоёмов, в лесах, богатых дичью и ягодами. В эпоху неолита число обитавших на территории людей значительно выросло, на что указывает большое число обнаруженных стоянок этой эпохи. На основе местных неолитических племен на этой территории сложился особый этнос, корела, карелы, которые в 9 веке заселили Карельский перешеек.

Первые упоминания о погосте Яскы (Яские) содержатся в новгородских летописях еще XI века. Под 1270 годом карелы называются как одна из составных частей «волости» Новгорода. В конце XIII - начале XIV веков на эти земли совершают несколько военных походов шведы, основавшие в 1293 году крепость Выборг. Шведский поход 1293 года был началом 30-летней войны с Новгородом, закончившейся Ореховецким миром, по которому устанавливалась новая граница между Швецией и Новгородом. В 1403 году Выборг официально получил статус города. В XV веке Выборг был центром лена, управляющегося шведскими наместниками.

Попытки новгородцев овладеть Выборгом продолжались и в XV веке. В 1411 году им удалось сжечь часть города и захватить в плен множество жителей,

однако замок устоял. Следующая попытка завладеть Выборгом была предпринята московским войском в 1495 году.

В 1571 г. в волости Яски проживало 9 тысяч человек.

С заключением Столбовского мира между Швецией и Россией в 1617 году выборгские земли оказываются в глубоком тылу и теряют военное значение.

В 1655 г. шведская корона наделяет землей близ погоста Яски господина Сакса, который основал на берегу р. Вуокса усадьбу Пелкола.

13 июня 1710 года Выборг был взят войсками Петра I, и в истории Выборга и прилегающих земель наступил российский период. Выборг стал центром комендантского округа. В 1719 году Выборгский и Кексгольмский округа были объединены в Выборгскую провинцию Санкт-Петербургской губернии, официально вошедшую в состав Российской империи по Ништадтскому мирному договору в 1721 году. В 1744 году была создана отдельная Выборгская губерния, жителям которой позволили сохранить шведские законы. В частности, на жителей губернии не распространялось крепостное право, и им было позволено сохранить лютеранское вероисповедание.

Карельский перешеек был включен в состав Ингерманландской губернии, которую вскоре переименовали в Петербургскую губернию.

В русско-шведской войне 1808-1809 гг. Выборг уже не участвовал непосредственно, а использовался только как тыловая база. Эта война завершилась заключением Фридрихсгамского мирного договора, по условиям которого Финляндия вошла в состав Российской империи на правах Великого княжества. В конце 1811 года Выборгская губерния была включена в состав автономного Великого княжества Финляндского. В Выборгской губернии того времени (так называемой Старой Финляндии), преобладало финское население.

С 1784 г. по 1797 г. Выборгская губерния вновь была преобразована в Выборгское наместничество. В 1802 году Выборгская губерния стала Финляндской, а в 1811 году получила прежнее название, но уже в составе Великого княжества Финляндского.

В дальнейшем до самого двадцатого в истории Выборга почти не происходило значительных событий: в нём стоял русский гарнизон, развивались торговля и промышленность. Окружающие Выборг земли северной части Карельского перешейка были сравнительно мало заселены. Пороги реки Вуоксы высоко ценились жителями Санкт-Петербургской губернии как место отдыха, здесь появилось несколько усадеб.

В 1887 году барон Ади Штандершкольд приобрел у некоего Литцени на севере Карельского перешейка в излучине реки Вуокса усадьбу Пелкола площадью 16,5 Га для постройки завода древесной массы и развития бумагоделательного производства. Для выбора местности большое значение имело расположение рядом с большим водопадом Ряйккеля, высотой 9 м, не уступавшим по водосбросу знаменитому водопаду Иматра в Финляндии.

В том же году здесь по проекту шведского инженера Аксея Маурица Хедбека началось строительство завода древесной массы и поселка при нем. Завод был расширен до картонно-бумажной фабрики. Владелец дал заводу и поселку при нем название «Enso», что значит «первенец». Это действительно было первое большое бумажное производство в Финляндии. Первые заводские строения были поставлены на небольшом островке, образовавшемся благодаря прокопанному каналу водоотвода. На канале были установлены девять турбин, вырабатывавших электроэнергию для работы завода. Первую продукцию, которую на гужевом транспорте доставляли в Выборг, завод дал в 1889 году, а уже в 1892 г. открылось движение по железной дороге до Выборга.

С тех пор история города (Энсо, затем – Светогорска) неразрывно связана с историей целлюлозно-бумажного комбината. В 1906-1910 была построена регулирующая плотина на Вуоксе, обеспечивающая постоянный уровень воды и позволявшая заводу работать на полную мощность. В 1916 г. архитектором Биргером Брунила был разработан генеральный план города Энсо, по форме напоминавший крыло птицы. Улицы поселка получили наименования в честь героев финского эпоса – Калевалы. Главной улицей в поселке была Jaaskintie (современная улица Победы), на которой располагались торговые предприятия,

аптека, здания администрации и банка. Были спроектированы типовые дома для застройки поселка и жилье для рабочих и служащих фирмы.

После провозглашения независимости в январе 1918 года в Финляндии началась гражданская война, и Выборг стал одним из главных центров сопротивления красных финнов. 17 июля 1919 года в Финляндии было объявлено республиканское правление. Официальным языком местного самоуправления стал финский.

1920-1930-е гг. были годами успешного развития и расширения бумагоделательного производства в поселке Энсо. Население Энсо возрастает до 6000 человек, и поселок обретает статус города. После объединения в 1927 году фирм «Enso Aktie Bolaget» и «Aktie Bolaget Gutzeit» образовалась фирма «Enso Gutzeit». По мере накопления капитала и приобретения новых участков земли она выстроила в поселке новые производственные здания, здания администрации, Управление, пожарное депо и многие другие строения. Продолжалось строительство благоустроенного жилья для рабочих и служащих предприятия – домиков на одну семью, окруженных небольшими земельными участками.

Строительство социального жилья для рабочих и служащих – тема весьма популярная в архитектуре конце XIX и первой половины XX в. В России поиски в этом направлении велись в диапазоне от благоустроенных казарм для фабричных рабочих (характерный пример – Морозовские мануфактуры) до проектов городов-садов В.С. Семенова, И.А. Фомина и других, развивавших идеи английского социолога-утописта Эбенизера Говарда. В проекте города-сада Прозоровка под Москвой В.С. Семенов заложил идею поселка, состоящего из индивидуальных домов коттеджного типа, предназначенных для жилья квалифицированных служащих железной дороги. Подобные примеры появлялись не только на территории Российской империи, но и в градостроительной практике других стран Европы.

Идея разработки и строительства комфортного жилья для промышленных рабочих не утратила своей актуальности и в период господства функционализма в европейской архитектуре 1920-1930-х гг. Для небольших городов, каким в то

время был Энсо, закономерно было обращение к теме индивидуальных жилых домов с участками. Несколько кварталов жилых строений такого типа появились в нескольких местах в городе: в районе современной улицы Канторовича, улицы Буденного, в районе современной улицы Победы (тогда Jaaskintie) и центральной площади.

В результате «зимней войны» между Советским Союзом и Финляндией в 1939-1940 гг., северная часть Карельского перешейка и ряд других земель к северу от Ладоги отошли к территориям СССР. В результате подписания мирного договора 12 марта 1940 года граница между двумя государствами отодвинулась на линию Выборг-Сортавала бóльшая часть бывшей Выборгской губернии республики Финляндия, с главным городом Виипури (Выборг) вошла в состав Ленинградской области СССР. Проживавшее на Карельском перешейке и в Выборге финское население было полностью эвакуировано в оставшуюся часть Финляндии. В состав территории СССР был включен весь Карельский перешеек с г. Выборгом (Виипури) и Выборгским заливом с островами.

В годы второй мировой войны значительная часть застройки поселка Энсо была уничтожена.

В ноябре 1944 года Выборгский, Кексгольмский и Яскинский районы были переданы из Карело-Финской ССР в состав Ленинградской области РСФСР.

В октябре 1948 года было произведено полномасштабное переименование всех населённых пунктов Карельского перешейка - финские названия заменили русскими. Поселок Энсо стал называться Светогорском. В населенные пункты Выборгского района стали заселяться переселенцы, а прежнее финское население, в основном, выехало в основную часть Финляндии.

В 1960 году упраздняется Лесогорский район Ленинградской области, вся территория которого вместе с бывшим городом областного подчинения Светогорском (бывшим Энсо) включается в состав Выборгского района. В последующие годы, по мере износа и амортизации довоенной застройки, она активно заменялась современными типовыми домами. Вытеснение довоенной архитектуры типовой застройкой привело к нивелированию своеобразного облика

города, что еще раз свидетельствует о необходимости сохранения памятников архитектуры.

Здание больницы построено по проекту выдающегося финского архитектора Уно Ульберха.

В 1923 году в Энсо построили амбулаторию, а в 1927 г. начали строить больницу на 60 мест, в том числе 8 мест в родильном отделении. В проекте были предусмотрены два операционных зала, рентгеновский кабинет, кабинет для приема пациентов, лаборатория, столовая, хозблок.

В 1934 году больницу расширили, сделав к ней пристройку. Во время войны в здание попала бомба, но разрушения были относительно невелики.

До 1988 года здание использовалось по своему прямому назначению, позже для нужд больницы был выстроен новый современный комплекс, а историческое здание было передано Дому творчества молодежи. Тогда же, в 1988 году здание больницы наряду с другими ценными объектами истории и архитектуры были поставлены на государственную охрану и зарегистрированы в Списке вновь выявленных памятников архитектуры.

БИБЛИОГРАФИЯ

1. Jääsken kihlakunnun historia. Auliki Ylönen. Imatra, 1957
2. Villi Ikonen. Jääsken kirja. Imatra, 1957
3. Enso Gutzet Osakeyhtio, t.1. 1958
4. Административно-территориальное деление Ленинградской области. — СПб, 1997 г.
5. Выборгский район Ленинградской области. Краеведческий сборник. СПб 2009 г.
6. Министерство иностранных дел российской федерации Документы Внешней Политики 1940-22 июня 1941. Москва «международные отношения».1995 г. Том двадцать третий. Книга первая.
7. Материалы Всесоюзной переписи населения 1959-го, 1970-го, 1979-го, 1989-го гг.

ПЕРЕЧЕНЬ ИСПОЛЬЗОВАННЫХ ЭЛЕКТРОННЫХ РЕСУРСОВ

1. <https://instfin.ru/>
2. rodandrew.livejournal.com
3. wikimapia.org/#lang=ru&lat=61.098964&lon=28.882027&z=14&m=w&show=/574883/ru/Светогорск
4. https://fi.wikipedia.org/wiki/Enso-Gutzeit#Enson_tehtaiden_osto
5. <https://ru.wikipedia.org/wiki/%D0%A1%D0%B2%D0%B5%D1%82%D0%BE%D0%B3%D0%BE%D1%80%D1%81%D0%BA>
6. https://www.webcitation.org/6DDeApgPR?url=http://jaaski.ru/index.php?option=com_content
7. http://www.etomesto.ru/map-peterburg_vyborg_1805-guberniya/
8. http://www.etomesto.ru/map-peterburg_semitopograph/
9. http://www.etomesto.ru/map-atlas_1816_nord/
10. <http://www.etomesto.ru/map-shubert-10-verst/>
11. http://www.etomesto.ru/map-atlas_1837/
12. http://www.etomesto.ru/map-peterburg_1863-karelskiy-peresheek/

13. http://www.etomesto.ru/map-atlas_marksa/
14. http://www.etomesto.ru/map-atlas_pervaya-mirovaya/
15. http://www.etomesto.ru/map-peterburg_vyborg_1923-guberniya/
16. http://www.etomesto.ru/map-rkka_europe/
17. <http://beloostrov.ru/forum/viewtopic.php?p=29388#29388>
18. http://www.etomesto.ru/map-peterburg_1940lenobl/
19. http://www.etomesto.ru/map-peterburg_fin1000m/
20. http://www.etomesto.ru/map-peterburg_genshtab-1941/
21. http://www.etomesto.ru/map-peterburg_rkka-severozapad/
22. http://www.etomesto.ru/map-atlas_ussr-1946/
23. http://www.etomesto.ru/map-atlas_ssr-1947_sz/
24. http://www.etomesto.ru/map-peterburg_1950-morskoy-atl/
25. http://www.etomesto.ru/map-peterburg_administrativnaya-1956/
26. http://www.etomesto.ru/map-peterburg_1977-lenobl/
27. http://www.etomesto.ru/map-peterburg_genshtab-1km/
28. http://www.etomesto.ru/map-genshtab_p-35/
29. http://www.etomesto.ru/map-peterburg_karelskiy-peresheek/
30. https://terijoki.spb.ru/industry/ind_jaaski_valio.php
31. <http://winterwar.karelia.ru/site/toponimika/>
32. https://vk.com/wall-169342908_8759?thread=8762

Приложение № 2 к Акту по результатам
Государственной историко-культурной экспертизы
выявленного объекта культурного наследия
«Больница», расположенного по адресу: Ленинградская
область, Выборгский район, г. Светогорск, ул.
Пушкинская, 1
(уточненный адрес: Ленинградская область, Выборгский
муниципальный район, Светогорское городское
поселение, г. Светогорск, ул. Пушкинская, д. 1)

ИСТОРИЧЕСКАЯ ИКОНОГРАФИЯ

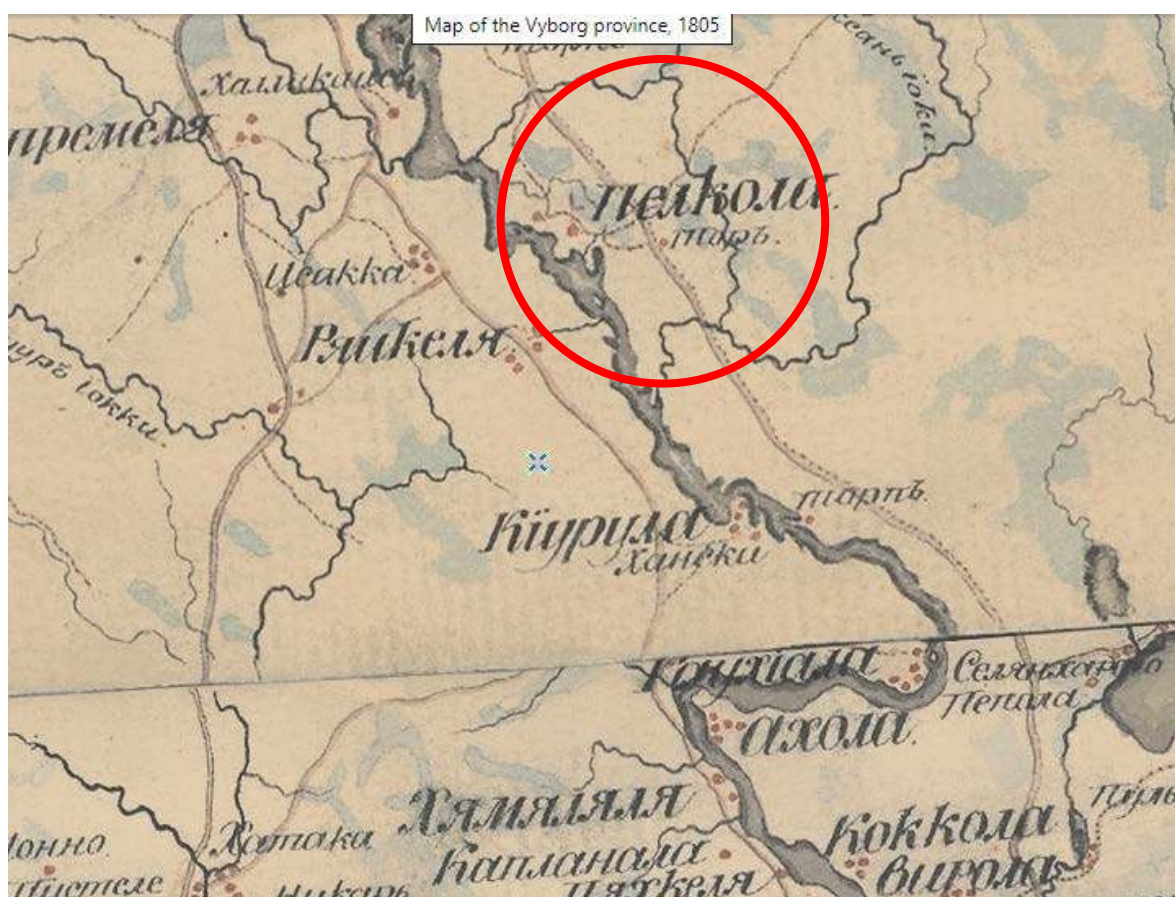
СПИСОК ИЛЛЮСТРАЦИЙ ИЗ АРХИВНЫХ И БИБЛИОГРАФИЧЕСКИХ ИСТОЧНИКОВ

1. 1629 г. Север Карельского перешейка. Фрагмент Карты шведских земель.
2. 1805 г. Карта Выборгской губернии. Источник: http://www.etomesto.ru/map-peterburg_vyborg_1805-guberniya/
3. 1816 г. Подробная карта Российской Империи и близлежащих заграничных владений. Северная часть. Источник: http://www.etomesto.ru/map-atlas_1816_nord/
4. Специальная карта Западной части России. Ф.Ф. Шуберт 1826-1840 гг. Источник: <http://www.etomesto.ru/map-shubert-10-verst/>
5. 1909 г. Т.н. Атлас Маркса. Карта Европейской России. Источник: http://www.etomesto.ru/map-atlas_marksa/
6. 1916 г. Карта запада России и других стран времён Первой Мировой войны. Источник: http://www.etomesto.ru/map-atlas_pervaya-mirovaya/
7. 1930-е гг. Город Энсо. Финская довоенная карта. Источник: <http://beloostrov.ru/forum/viewtopic.php?p=29388#29388>
8. 1937 г. Панорама Энсо с птичьего полета. Источник – www.pastvu.com
9. 1937 г. Панорама г. Энсо с птичьего полета. На первом плане – завод молочных продуктов «Валио».
10. 1940 г. Финская карта Карельского перешейка и Южной Карелии. Источник: http://www.etomesto.ru/map-peterburg_fin1000m/
11. 1941 г. Карта РККА Ленинградской области. Источник: http://www.etomesto.ru/map-peterburg_genshtab-1941/
12. 1942 г. Карта РККА части Ленинградской, Псковской и Новгородской областей. Источник: http://www.etomesto.ru/map-peterburg_rkka-severozapad/
13. 1942 г. Карта Святогорска. Источник: <http://www.etomesto.ru/map>
14. 1985 г. Карта СССР. Выборг, Зеленогорск, Сестрорецк, Кронштадт, Хельсинки. Источник: http://www.etomesto.ru/map-genshtab_p-35/
15. 1930-е гг. Больница в Энсо – <https://vk.com/wall-169342908>

16.1928-е г. Больница $\frac{30}{В}$ Энсо. Общий вид. Источник
<https://digi.kansalliskirjasto.fi/aikakausi/binding/>



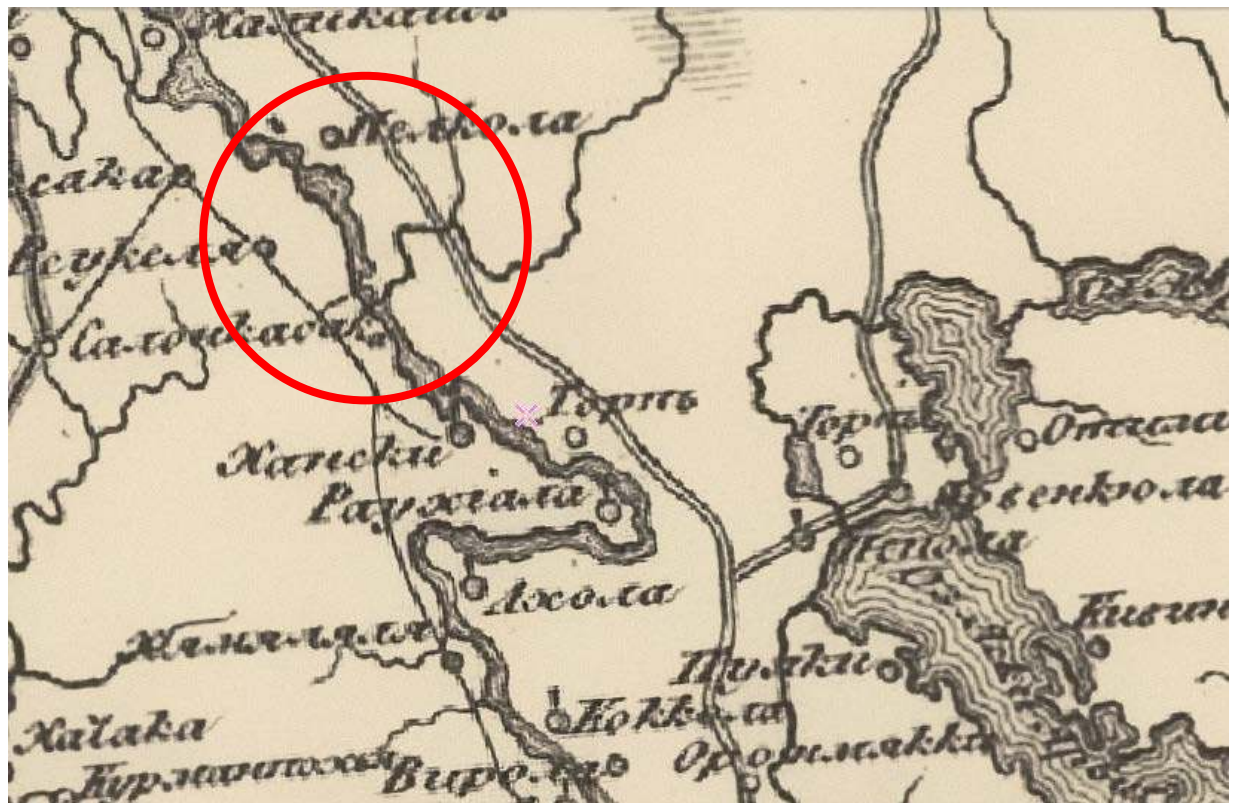
1. 1629 г. Север Карельского перешейка.
Фрагмент Карты шведских земель.



2. 1805 г. Карта Выборгской губернии. Источник:
http://www.etomesto.ru/map-peterburg_vyborg_1805-guberniya/



3. 1816 г. Подробная карта Российской Империи и близлежащих заграничных владений. Северная часть. Источник: http://www.etomesto.ru/map-atlas_1816_nord/



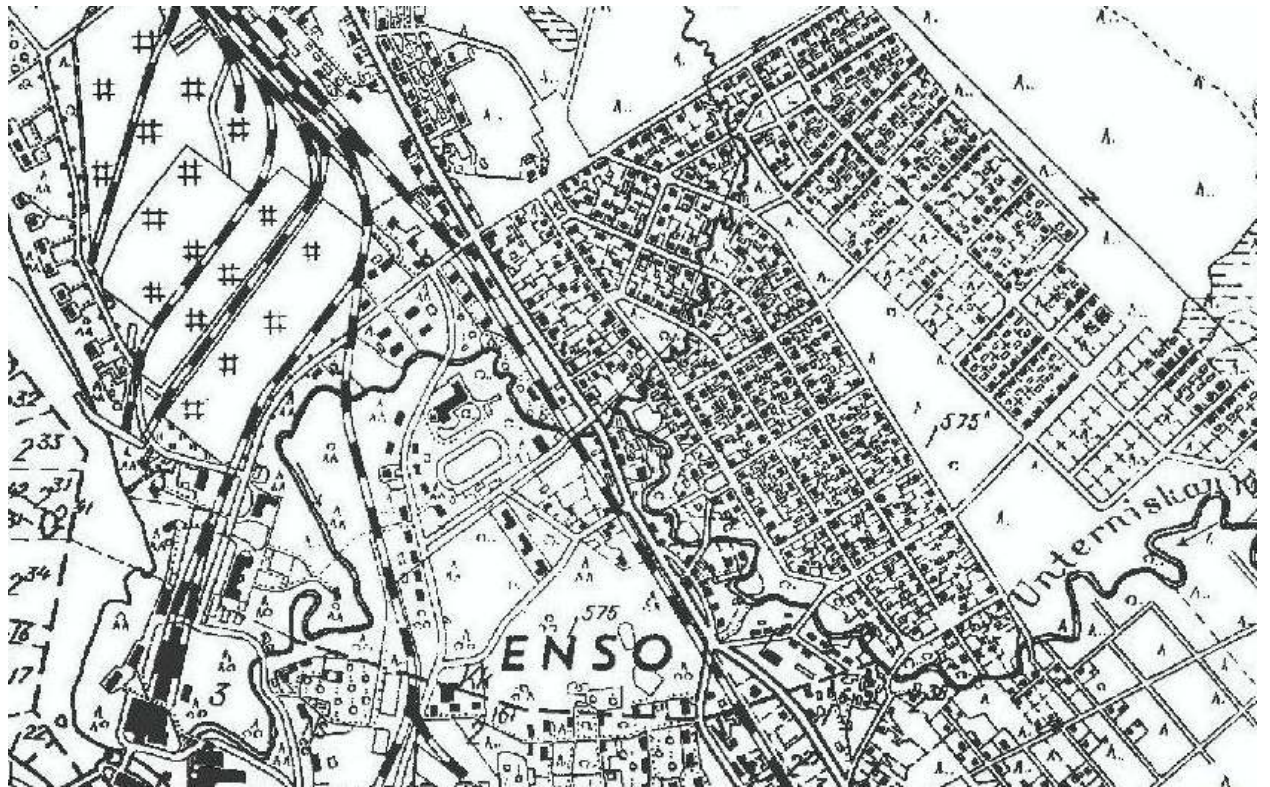
4. Специальная карта Западной части России. Ф.Ф. Шуберт 1826-1840 гг. Источник: <http://www.etomesto.ru/map-shubert-10-verst/>



5. 1909 г. Т.н. Атлас Маркса. Карта Европейской России. Источник: http://www.etomesto.ru/map-atlas_marksa/



6. 1916 г. Карта запада России и других стран времён Первой Мировой войны. Источник: http://www.etomesto.ru/map-atlas_pervaya-mirovaya/



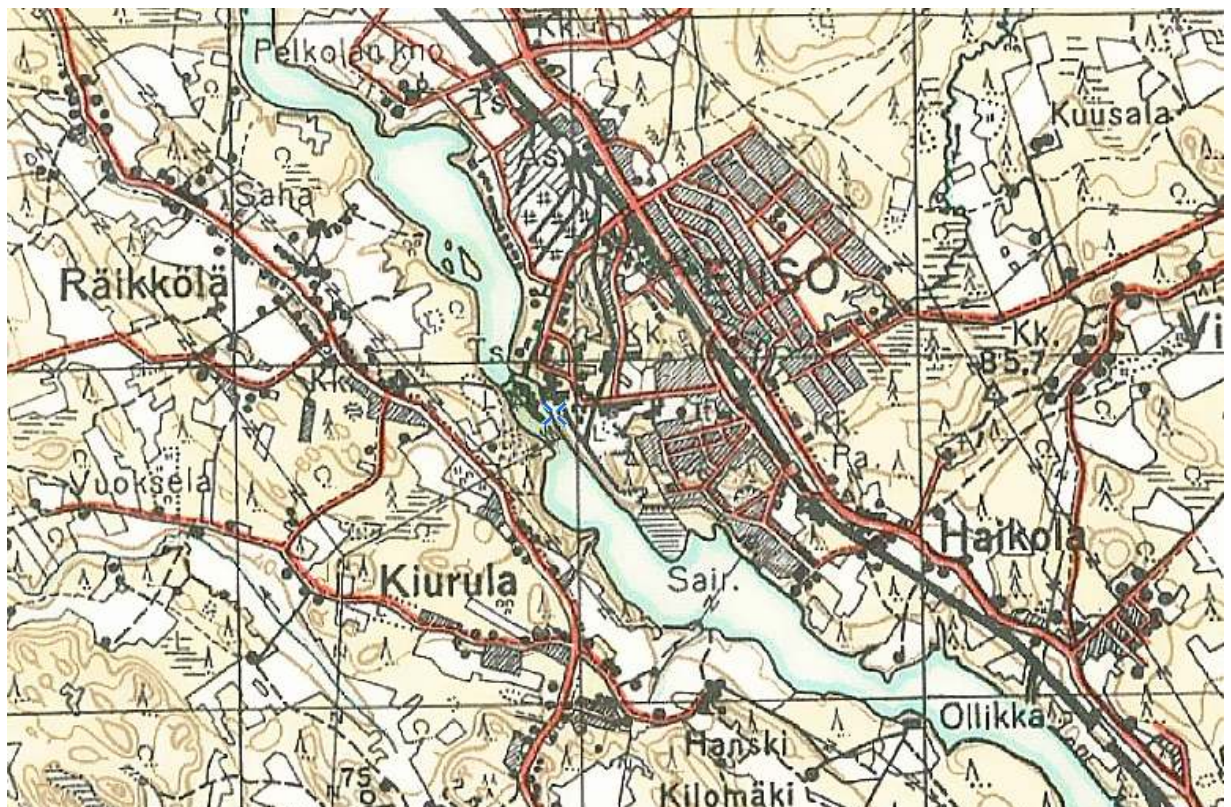
7. 1930-е гг. Город Энсо. Финская довоенная карта. Источник:
<http://beloostrov.ru/forum/viewtopic.php?p=29388#29388>



8. 1937 г. Панорама Энсо с птичьего полета. Источник – www.pastvu.com



9. 1937 г. Панорама г. Энсо с птичьего полета. На первом плане – завод молочных продуктов «Валио».



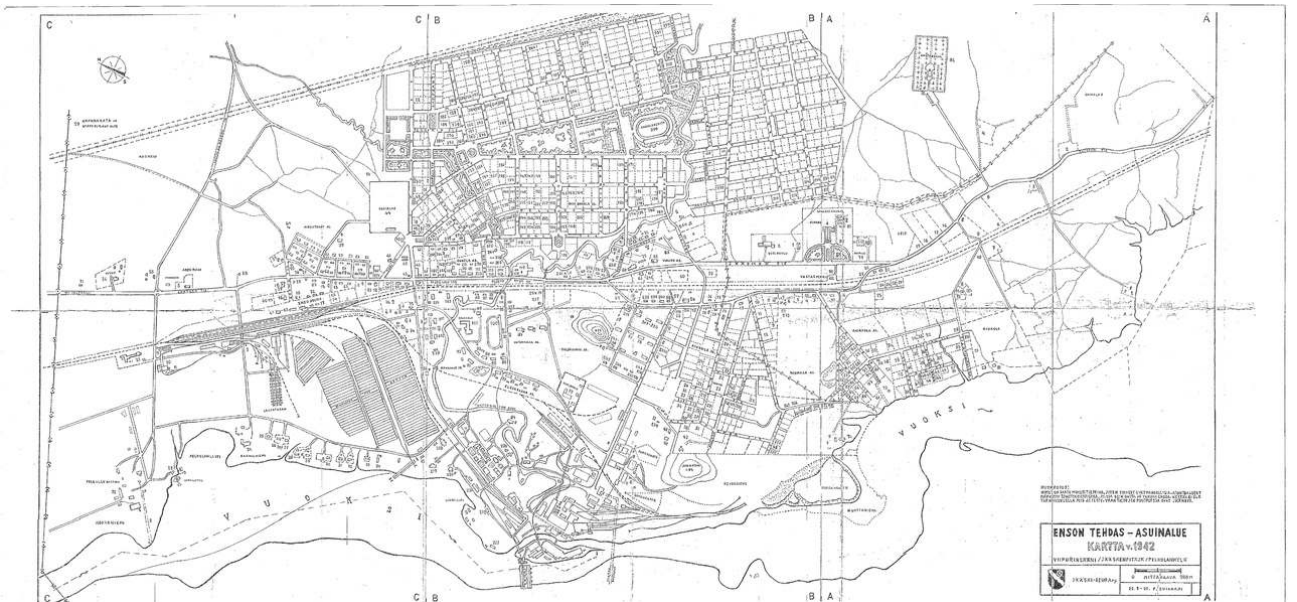
10. 1940 г. Финская карта Карельского перешейка и Южной Карелии.
Источник: http://www.etomesto.ru/map-peterburg_fin1000m/



11.1941 г. Карта РККА Ленинградской области.
 Источник: http://www.etomesto.ru/map-peterburg_genshtab-1941/



12.1942 г. Карта РККА части Ленинградской, Псковской и Новгородской областей. Источник: http://www.etomesto.ru/map-peterburg_rkka-severozapad/



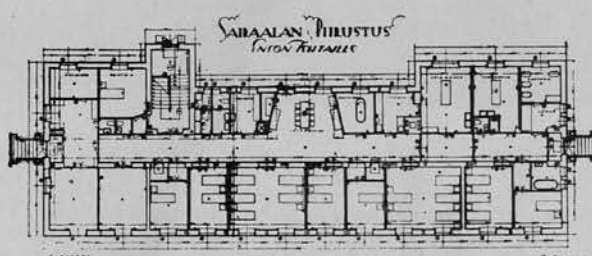
13. 1942 г. Карта Светогорска. Источник: <http://www.etomesto.ru/map>



14. 1985 г. Карта СССР. Выборг, Зеленогорск, Сестрорецк, Кронштадт, Хельсинки. Источник: http://www.etomesto.ru/map-genshtab_p-35/



15.1930-е гг. Больница в Энсо. Источник: <https://vk.com/wall-169342908>



Kaava 1:500.



ENSO-GÜTZEIT O. Y. Enso. Sairaalarakennus.

Rakennus valmistui keväällä 1928, se rakennettiin tehtaan rakennusinsinöörin A. Erikäisen johdolla. Rakennuksessa on 30 sairassijaa. Varsinaisen sairashuoneen lisäksi on ensimmäisessä kerroksessa poliklinikka, leikkausosasto ja synnytyslaitos, mikä viimeksimainittu siirretään pois niin pian kun sairashuone tarvitsee enemmän tilaa. Toisessa kerroksessa on lastenosasto ja huone hoitajattaria ja henkilökuntaa varten. Talousosasto on kellarikerroksessa. Arkkitehti:

Uno Ullberg.

16.1928 г. Больница в Энсо.

Источник: <https://digi.kansalliskirjasto.fi/aikakausi/binding>

Приложение № 3 к Акту по результатам
Государственной историко-культурной экспертиз
выявленного объекта культурного наследия
«Больница», расположенного по адресу: Ленинградская область,
Выборгский район, г. Светогорск, ул. Пушкинская, 1
(уточненный адрес: Ленинградская область, Выборгский
муниципальный район, Светогорское городское поселение, г.
Светогорск, ул. Пушкинская, д. 1)

СПИСОК ФОТОГРАФИЙ

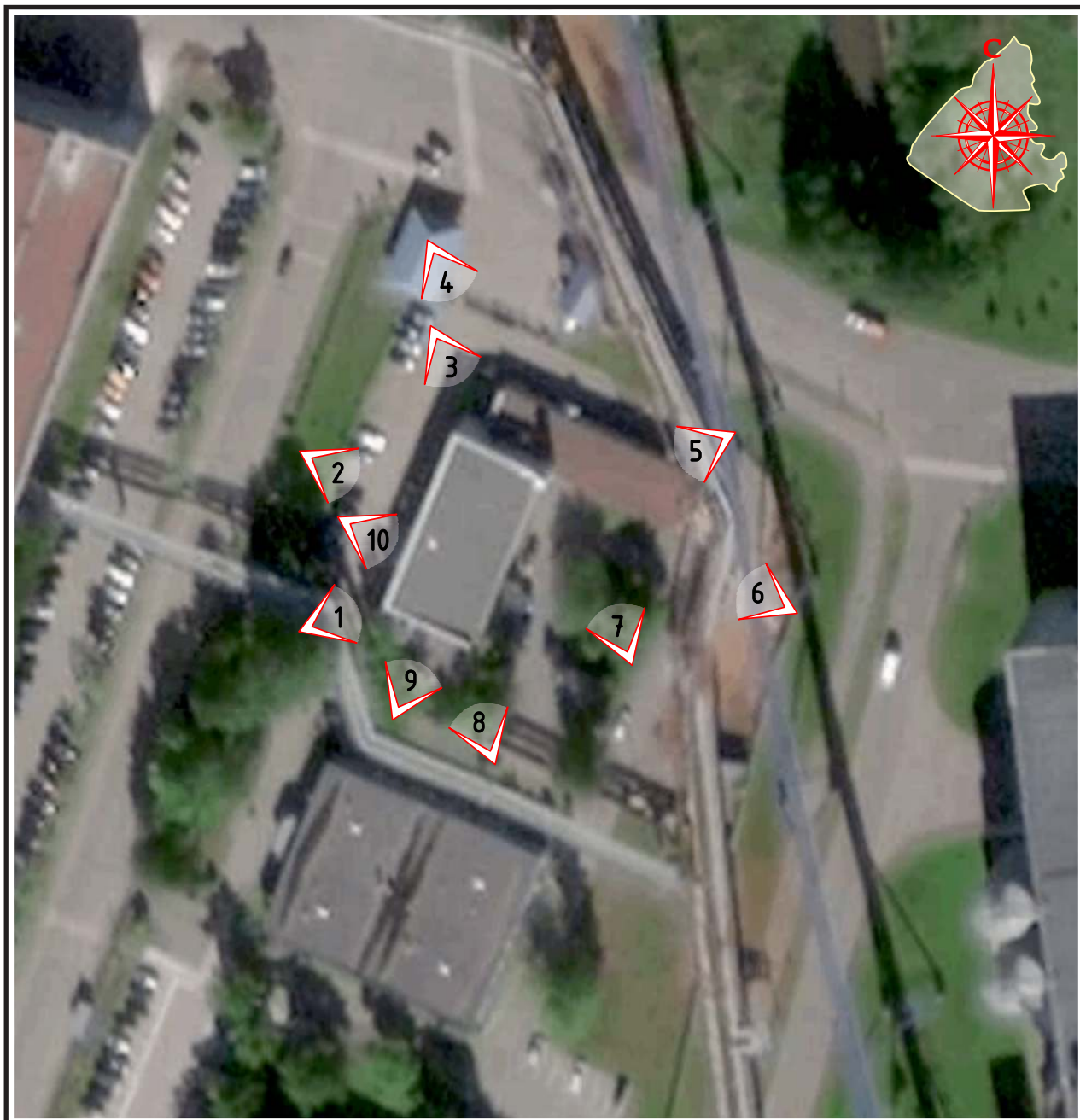
1. Вид здания с запада.
2. Северный фасад. Вид с северо-запада.
3. Юго-западный фасад одноэтажной части здания (восточной).
4. Одноэтажная часть здания (восточная). Вид с запада.
5. Вид здания с северо-востока.
6. Северный фасад одноэтажной части здания (восточной).
7. Восточный фасад. Вид с северо-востока.
8. Восточный фасад. Вид с юго-востока.
9. Южный фасад. Вид с востока.
10. Одноэтажная часть здания (западная). Вид с востока.
11. Южный фасад. Вид с юго-запада.
12. Одноэтажная часть здания (западная). Вид с юга.
13. Одноэтажная часть здания (западная). Вид с юго-запада.
14. Вид здания с запада.
15. Фрагмент северного фасада. Лестничный блок с входной группой.
16. Фрагмент северного фасада. Арочное окно с балконом над входом.
17. Гранитное крыльцо одноэтажной (восточной) части здания.
18. Фрагмент восточного фасада. Входная группа. Арочное окно с балконом над входом.
19. Фрагмент восточного фасада. Входная группа. Гранитное крыльцо с бетонными колоннами.
20. Гранитное крыльцо одноэтажной (западной) части здания.
21. Наливной пол вестибюля в центральной части здания. Бетонный с каменной крошкой.
22. Лестница на второй этаж в центральной части здания. Бетонные ступени с каменной крошкой.

23. Арочное окно на лестничной площадке в центральной части здания.
24. Коридор второго этажа в центральной части здания.
25. Интерьер коридора второго этажа.
26. Окно в коридоре второго этажа.
27. Эспаньолет 1930-х гг. окна второго этажа в центральной части здания.
28. Интерьер кабинета второго этажа в центральной части здания.
29. Площадка служебной лестницы в восточной части здания.
30. Служебная лестница. Бетонные ступени с каменной крошкой.
31. Служебная лестница. Бетонные ступени с каменной крошкой.
32. Бетонное ограждение служебной лестницы с деревянным поручнем.
33. Каменная лестница в подвал в центральной части здания.
34. Шахта вентиляции в помещении подвала.
35. Бетонная лестница в вестибюле одноэтажной (восточной) части здания.
36. Вестибюль западного входа одноэтажной (восточной) части здания.
Филенчатые двери.
37. Вестибюль восточного входа одноэтажной (восточной) части здания.
Филенчатые двери.
38. Интерьер помещения первого этажа одноэтажной (восточной) части здания.

ОБЪЕКТ КУЛЬТУРНОГО НАСЛЕДИЯ РЕГИОНАЛЬНОГО ЗНАЧЕНИЯ
«Больница, 1927 г., 1934 г., арх. Уно Ульберг»

, расположенный по адресу: Ленинградская область, Выборгский район,
г. Светогорск, Пушкинская, 1 (уточнённый адрес: Ленинградская область,
Выборгский район, г. Светогорск, ул. Пушкинская, д. 1)

СХЕМА ФОТОФИКСАЦИИ



УСЛОВНЫЕ ОБОЗНАЧЕНИЯ

5 >> - Точка фотофиксации

Ленинградская область, Выборгский муниципальный район,
Светогорское городское поселение, г. Светогорск, ул. Пушкинская, д.1
объект культурного наследия регионального значения.

«Больница, 1927 г., 1934 г., арх. Уно Ульберг»

Фотосъемка декабрь 2019 г.



1. Вид здания с запада.



2. Северный фасад. Вид с северо-запада.



3. Юго-западный фасад одноэтажной части здания (восточной).



4. Одноэтажная часть здания (восточная). Вид с запада.



5. Вид здания с северо-востока.



6. Северный фасад одноэтажной части здания (восточной).



7. Восточный фасад. Вид с северо-востока.



8. Восточный фасад. Вид с юго-востока.



9. Южный фасад. Вид с востока.



10. Одноэтажная часть здания (западная). Вид с востока.



11. Южный фасад. Вид с юго-запада.



12. Одноэтажная часть здания (западная). Вид с юга.



13. Одноэтажная часть здания (западная). Вид с юго-запада.



14. Вид здания с запада.



15. Фрагмент северного фасада. Лестничный блок с входной группой.



16. Фрагмент северного фасада. Арочное окно с балконом над входом.



17. Гранитное крыльцо одноэтажной (восточной) части здания.



18. Фрагмент восточного фасада. Входная группа. Арочное окно с балконом над входом.



19. Фрагмент восточного фасада. Входная группа. Гранитное крыльцо с бетонными колоннами.



20. Гранитное крыльцо одноэтажной (западной) части здания.



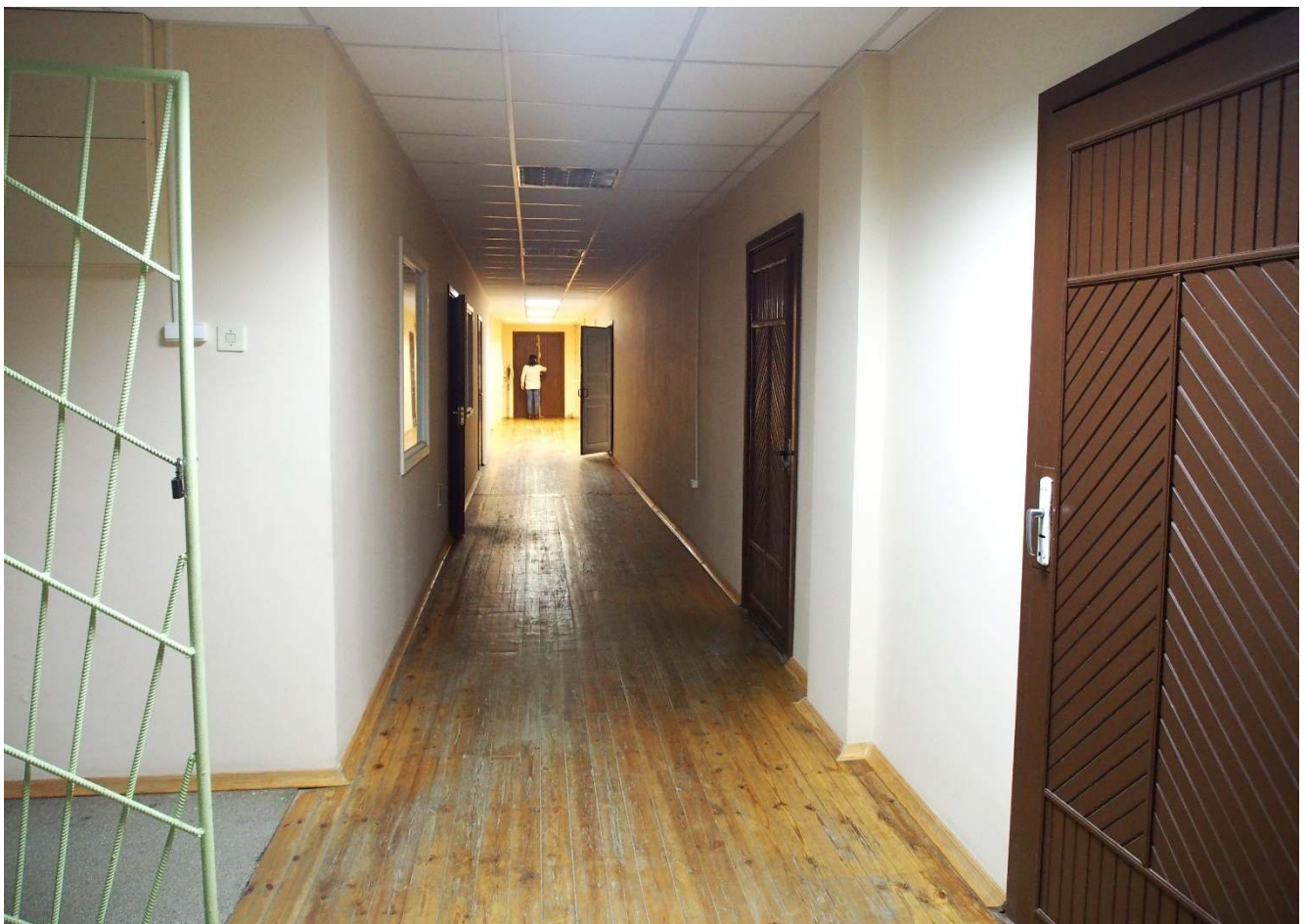
21. Наливной пол вестибюля в центральной части здания. Бетонный с каменной крошкой.



22. Лестница на второй этаж в центральной части здания. Бетонные ступени с каменной крошкой.



23. Арочное окно на лестничной площадке в центральной части здания.



24. Коридор второго этажа в центральной части здания.



25. Интерьер коридора второго этажа.



26. Окно в коридоре второго этажа.



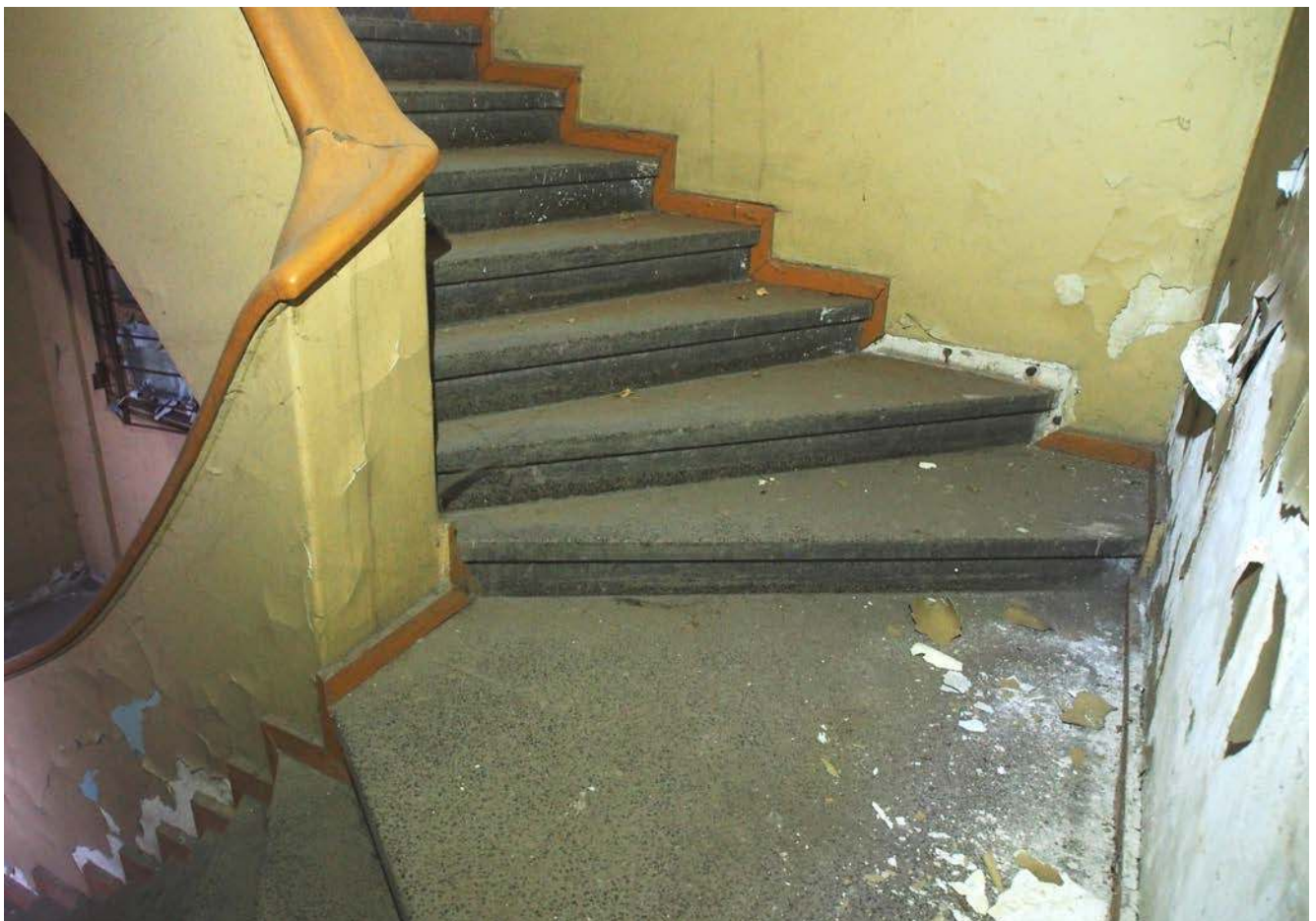
27. Эспаньолет 1930-х гг. окна второго этажа в центральной части здания.



28. Интерьер кабинета второго этажа в центральной части здания.



29. Площадка служебной лестницы в восточной части здания.



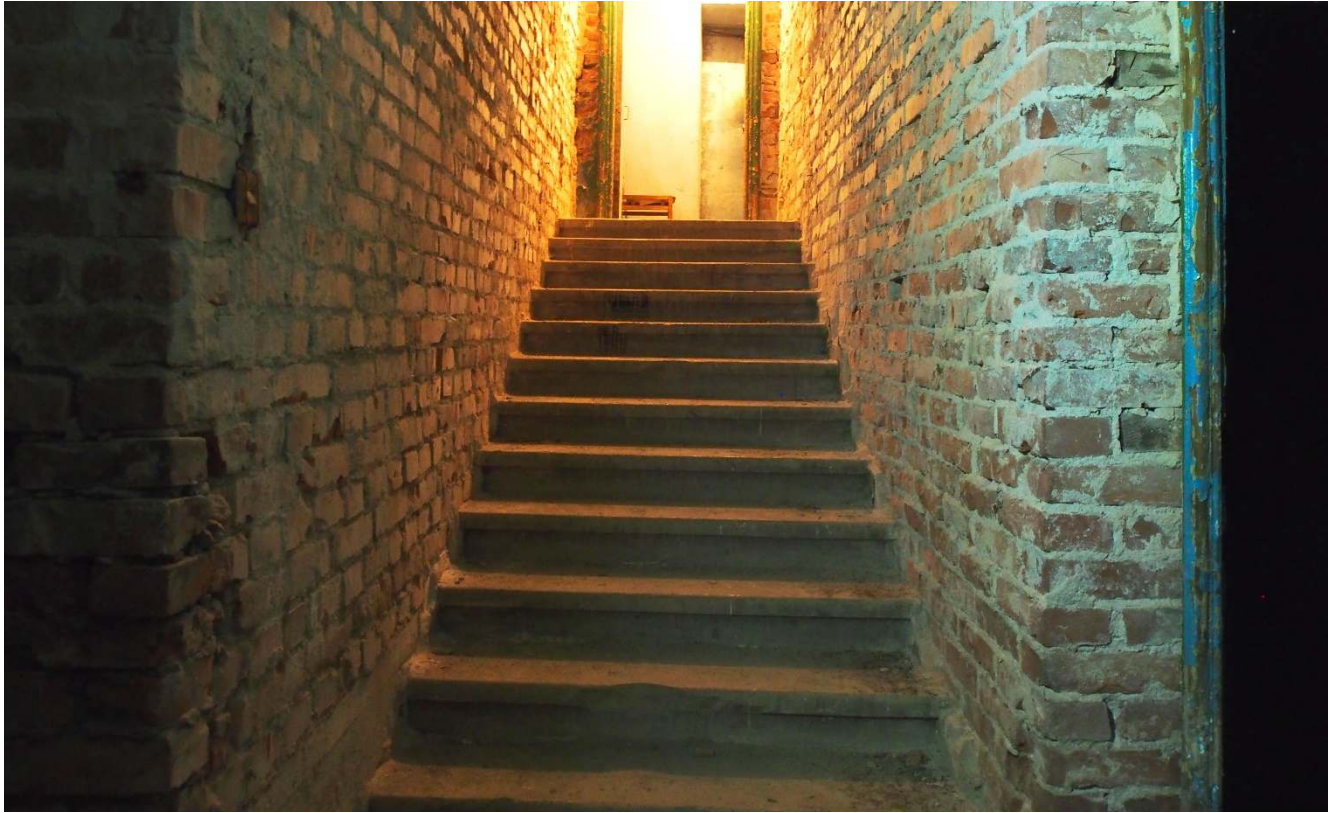
30. Служебная лестница. Бетонные ступени с каменной крошкой.



31. Служебная лестница. Бетонные ступени с каменной крошкой.



32. Бетонное ограждение служебной лестницы с деревянным поручнем.



33. Каменная лестница в подвал в центральной части здания.



34. Шахта вентиляции в помещении подвала.



35. Бетонная лестница в вестибюле одноэтажной (восточной) части здания.



36. Вестибюль западного входа одноэтажной (восточной) части здания.
Филенчатые двери.




37. Вестибюль восточного входа одноэтажной (восточной) части здания.
Филенчатые двери.



38. Интерьер помещения первого этажа одноэтажной (восточной) части здания.

Приложение № 4 к Акту по результатам Государственной историко-культурной экспертизы выявленного объекта культурного наследия «Больница», расположенного по адресу: Ленинградская область, Выборгский район, г. Светогорск, ул. Пушкинская, 1
(уточненный адрес: Ленинградская область, Выборгский муниципальный район, Светогорское городское поселение, г. Светогорск, ул. Пушкинская, д. 1)

**Проект предмета охраны
объекта культурного наследия регионального значения
«Больница, 1927 г., 1934 г., арх. Уно Ульберг»**

№ п.п.	Видовая принадлежность предмета охраны	Предмет охраны	Фотографии
1.	<p>«Больница, 1927 г., 1934 г., арх. Уно Ульберг»</p> <p>Объемно-пространственное решение</p> <p>Архитектурно-художественное решение фасадов</p>	<p>Местоположение здания, его роль в организации квартала и владения.</p> <p>Объемно-пространственная композиция, габариты и конфигурация одно-двухэтажного с полуподвалом разновысотного сложного в плане здания 1920-х 1930-х гг.,</p> <p>Форма, габариты, характер кровельного покрытия, высотные отметки по конькам двускатной и плоских крыш 1920-1930 х гг.;</p> <p>печные трубы, их высотные отметки, форма, материал.</p>	

		<p>Местоположение, материал ступеней и характер оформления наружных лестниц.</p> <p>Композиционное решение и архитектурное оформление фасадов 1920-30х гг., включая размер, форму местоположение и оформление дверных и оконных проемов, в том числе открытые балконы со сквозным металлическим ограждением;</p> <p>Материал и характер оформления входных порталов, в том числе колонны, штукатурный профилированный карниз</p> <p>Конфигурация, материал и характер заполнения (расстекловка) оконных проемов 1920-30-х гг., в том числе фурнитура;</p>	     
Объемно-планировочное решение			

	<p>Конструктивная система здания</p>	<p>Материал и характер отделки фасадных поверхностей (окраска по штукатурке);</p> <p>Колористическое решение фасадов 1920-30-х гг. (уточняется по данным натурных исследований)</p> <p>Объемно-планировочное решение в габаритах капитальных стен и перекрытий 1938 г.</p> <p>Капитальные стены и перекрытия 1930-х г., их конструкция и материал (стены – кирпич, перекрытия - железобетон)</p> <p>Лестницы 1920-30-х г., их местоположение, конструкция и материал (наливные с каменной крошкой лестничные площадки, и ступени),</p>	     
--	--------------------------------------	--	--

Элементы интерьера

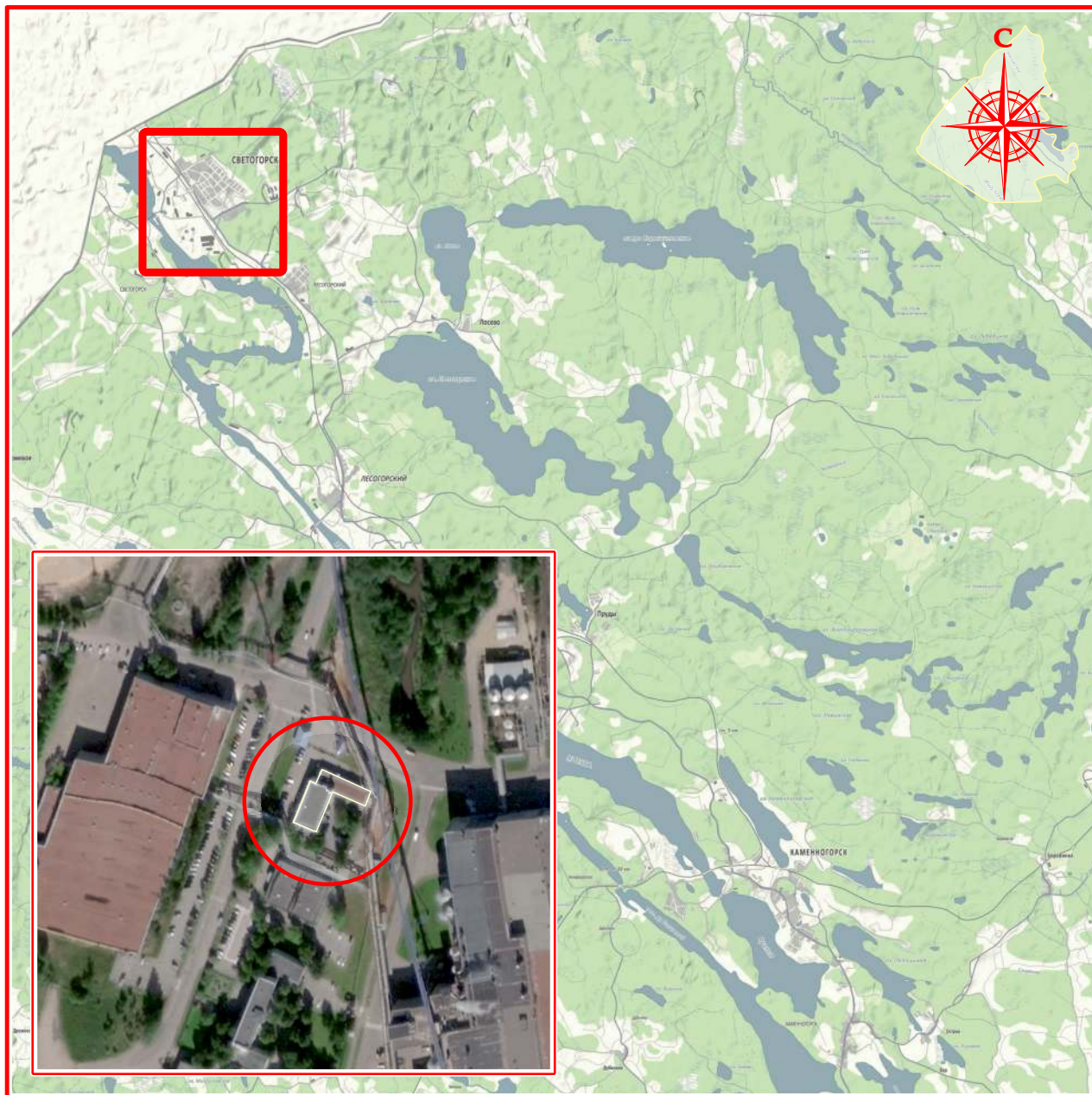
Внутренние филенчатые деревянные двери со скобяным прибором 1920-30-х гг..



СХЕМА МЕСТОПОЛОЖЕНИЯ
ОБЪЕКТА КУЛЬТУРНОГО НАСЛЕДИЯ РЕГИОНАЛЬНОГО
ЗНАЧЕНИЯ «Больница, 1927 г., 1934 г., арх. Уно Ульберг»,

расположенного по адресу:

Ленинградская область, Выборгский район, г. Светогорск, Пушкинская, 1
(уточнённый адрес: Ленинградская область,
Выборгский район, г. Светогорск, ул. Пушкинская, д. 1)



УСЛОВНЫЕ ОБОЗНАЧЕНИЯ



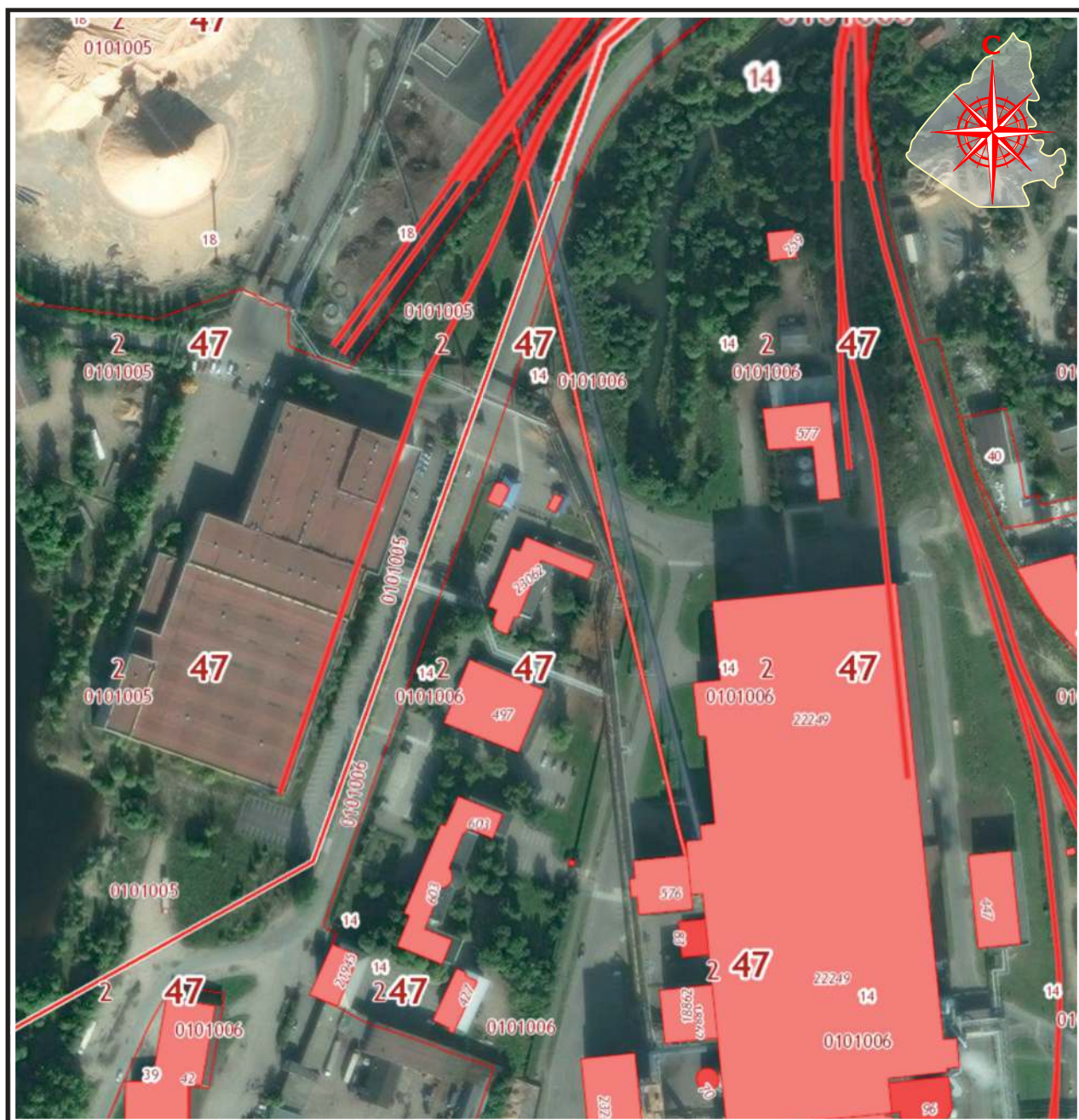
- район исследований



- местоположение объекта

ОБЪЕКТ КУЛЬТУРНОГО НАСЛЕДИЯ РЕГИОНАЛЬНОГО ЗНАЧЕНИЯ
«Больница, 1927 г., 1934 г., арх. Уно Ульберг»

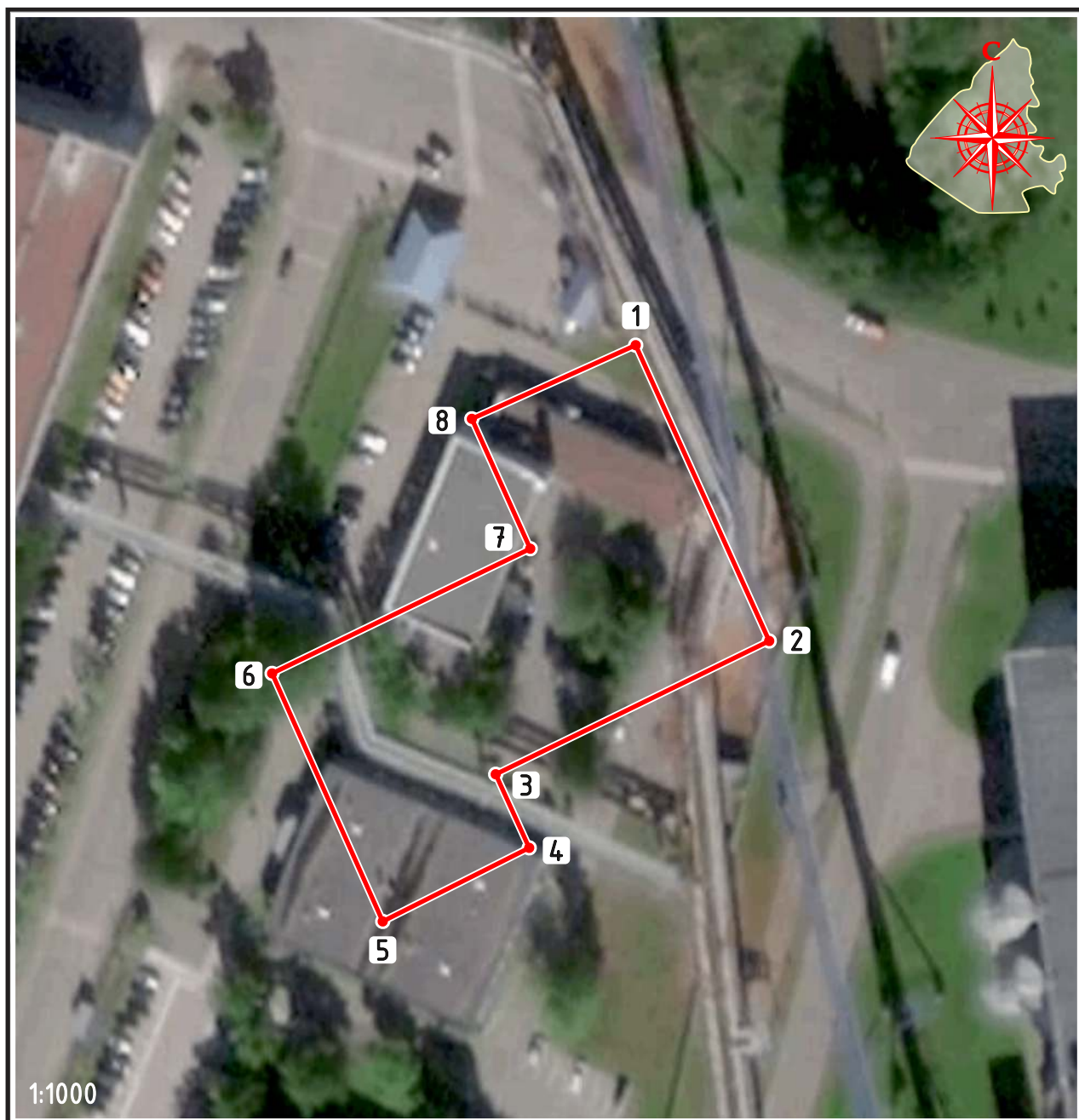
, расположенный по адресу: Ленинградская область, Выборгский район,
г. Светогорск, Пушкинская, 1 (уточнённый адрес: Ленинградская область,
Выборгский район, г. Светогорск, ул. Пушкинская, д. 1)
СХЕМА СЛОЖИВШЕГОСЯ ЗЕМЛЕПОЛЬЗОВАНИЯ




ОБЪЕКТ КУЛЬТУРНОГО НАСЛЕДИЯ РЕГИОНАЛЬНОГО ЗНАЧЕНИЯ
«Больница, 1927 г., 1934 г., арх. Уно Ульберг»

, расположенный по адресу: Ленинградская область, Выборгский район,
г. Светогорск, Пушкинская, 1 (уточнённый адрес: Ленинградская область,
Выборгский район, г. Светогорск, ул. Пушкинская, д. 1)

СХЕМА ГРАНИЦ ТЕРРИТОРИИ



УСЛОВНЫЕ ОБОЗНАЧЕНИЯ

 Границы территории объекта культурного наследия и поворотные (характерные) точки

ОПИСАНИЕ ГРАНИЦ ТЕРРИТОРИИ
ОБЪЕКТА КУЛЬТУРНОГО НАСЛЕДИЯ РЕГИОНАЛЬНОГО ЗНАЧЕНИЯ
«Больница, 1927 г., 1934 г., арх. Уно Ульберг»,
расположенного по адресу: Ленинградская область, Выборгский район,
г. Светогорск, Пушкинская, 1 (уточнённый адрес: Ленинградская область,
Выборгский муниципальный район, г.п. Светогорское,
г. Светогорск, ул. Пушкинская, д. 1)

Границы территории памятника проходят:

От т.1 до т.2 – в северо-восточном направлении вдоль дороги.

От т.2 до т.3 – в восточном направлении.

От т.3 до т.4 – в юго-восточном направлении.

От т.4 до т.5 – в северо-восточном направлении.

От т.5 до т.6 – в восточном направлении.

От т.6 до т.7 – в юго-восточном направлении.

От т.7 до т.8 – в юго-западном направлении.

От т.8 до т.1 – в южном направлении вдоль дорожки.

ПЕРЕЧЕНЬ КООРДИНАТ ХАРАКТЕРНЫХ (ПОВОРОТНЫХ) ТОЧЕК
ГРАНИЦ ТЕРРИТОРИИ
ОБЪЕКТА КУЛЬТУРНОГО НАСЛЕДИЯ РЕГИОНАЛЬНОГО ЗНАЧЕНИЯ
В МЕСТНОЙ СИСТЕМЕ КООРДИНАТ

««Больница, 1927 г., 1934 г., арх. Уно Ульберг»,

расположенного по адресу: Ленинградская область, Выборгский район,
г. Светогорск, Пушкинская, 1 (уточнённый адрес: Ленинградская область,
Выборгский муниципальный район, г.п. Светогорское,
г. Светогорск, ул. Пушкинская, д. 1)

Координаты характерных (поворотных) точек границ территории объекта культурного наследия регионального значения «Больница»		
Обозначение характерных точек границы	Координаты, м МСК-47	
	X	Y
1	2	3
1	367822,46	2190469,92
2	367917,39	2190513,13
3	367969,75	2190536,95
4	367966,16	2190556,35
5	367943,49	2190561,72
6	367927,20	2190578,53
7	367904,70	2190625,07
8	367869,32	2190685,48
1	367822,46	2190469,92