

ПАМЯТНИКИ ИСТОРИИ И КУЛЬТУРЫ РФ (НЕДВИЖИМЫЕ)

Отдел (инспекция) охраны недвижимых памятников истории и культуры
Министерства культуры РФ

наименование республиканского органа охраны памятников

П А С П О Р Т

I. НАИМЕНОВАНИЕ ПАМЯТНИКА Водонапорная башня.

II. ТИПОЛОГИЧЕСКАЯ
ПРИНАДЛЕЖНОСТЬ

искусства

памятник археологии	памятник истории	памятник архитектуры	памятник монумент.
		6	

III. ДАТИРОВКА ПАМЯТНИКА (или дата исторического события, с которым связано возникновение памятника - для памятников истории)

до 1910 г.

IV. АДРЕС (местонахождение) ПАМЯТНИКА г. Хабаровск, ул.Московская, 2а

край, область, район, автономная обл.

национальный округ, населенный пункт, пути водъезда

V. ХАРАКТЕР
СОВРЕМЕННОГО
ИСПОЛЬЗОВАНИЯ

по первонач. назначению	культурно-просветит.	туристско-экскурсион.	лечебно-оздоровительн.	жилые помещения	хозяйственное	не используется
	музей библ. клуб		больн. санит. д. отд.		учреждение торгов. + Промышл. склад	

ПРИЛОЖЕНИЯ:

Фото общего вида -	4	Вкладыши -	3
Фото фрагментов -	5	Схема фотофиксации -	1
Генплан -	1	Фото исторического вида -	1
Обмеры: план фасад - разрез -			
Схематический план			

VI. ИСТОРИЧЕСКИЕ СВЕДЕНИЯ

а)	для памятников археологии	- история возникновения, кем и когда производились разведки и раскопки, место хранения коллекции.
	для памятников истории	- история возникновения: краткая характеристика событий и лиц, в связи с которыми объект приобрел значение памятника
	для памятников архитектуры и монументального искусства	- автор, строитель, заказчик, история создания

Водонапорная башня была построена на улице Иркутской (ныне ул. Московская) недалеко от пересечения ее с улицей Муравьева-Амурского (ул. Карла Маркса) в период между 1907 и 1910 годом. Башня являлась составляющей городского водопровода и одновременно подпитывала железнодорожный узел в случае неисправности водораздаточной башни при вокзале.

В апреле 1912 года была смонтирована узкоколейная железная дорога протяженностью 23 версты, соединяющая центр города Хабаровска с селением Николо-Александровкой (ныне «Красная Речка»), дорога проходила по ул. Иркутской. Возле пересечения ее с ул. Муравьева-Амурского был устроен поворотный круг и водонапорная башня стала использоваться для заправки паровозных котлов.

В середине тридцатых годов узкоколейка была разобрана, а башня продолжала использоваться для нужд городского водопровода до середины семидесятых годов XX века.

В 1979 – 80 годах башня была переоборудована под предприятие общественного питания «Кафе «Старая башня». Водонапорное оборудование было демонтировано, проведена перепланировка. Башня используется как кафе до настоящего времени.

б) перестройки и утраты, изменявшие первоначальный облик памятника.

Первоначальный облик здания не менялся до реконструкции 1980 года. В процессе реконструкции было демонтировано оборудование, занимавшее все внутреннее пространство здания, для увеличения внутреннего пространства по всему контуру наружных стен на высоту 0,5 м. надстроены кирпичные стены с горизонтальными оконными проемами по центру каждой из граней здания. (См. вкладыш № 1)

в) реставрационные работы (общая характеристика, время, автор, место хранения документов)

В 2002 году выполнен проект реставрации здания. Автор проекта ЧП Чередник В.В. Документация хранится в ГУК «НПЦ по ОПИК Хабаровского края».

ОПИСАНИЕ ПАМЯТНИКА

	для памятников археологии	- характер культурного слоя, важнейшие находки.
	для памятников истории	- характеристика памятника, наличие, текст и время установления мемориальной доски.
а)	для памятников архитектуры	- основные особенности планировочной, композиционно-пространственной структуры и конструкций; характер декора фасадов и интерьеров; наличие живописи, скульптуры прикладного искусства; строительный материал, основные габариты.
	для памятников монументального искусства	- основные особенности композиционного и колористического решения; тексты, материал, техника, размер.

Здание расположено в центральной части города, на красной линии улицы Московской (бывшей Иркутской) в 50-ти метрах от пересечения ее с улицей Карла Маркса, на ровном участке. Стоит в ряду пятиэтажной застройки 1960-80-х годов, главным входом, расположенным на юго-западной грани обращено на ул. Московскую.

Представляет собой восьмигранный в плане объем, двухэтажный, с надстроенным аттиковым этажом, с подвалом, на невысоком цоколе. Шатровая крыша крыта кровельным железом. К юго-восточной грани пристроена массивная открытая железобетонная лестница на всю высоту здания, а к северо-восточной грани одноэтажный, бетонный тамбур. С восточной грани организован приямок с лестницей, ведущей в подвал. Приямок обрамлен невысокой подпорной стенкой из бетонных блоков. Стены здания сложены из красного кирпича лицевой «цепной» кладкой, за исключением аттикового этажа сложенного из «рядового» кирпича без расшивки швов, выступающий цоколь оштукатурен. Декоративное оформление фасадов выдержано в духе эклектики с применением элементов «кирпичного» стиля.

Восьмигранник башни разделен по вертикали двумя междуэтажными и венчающим карнизами. Карниз над первым этажом образован поясом слепых стрельчатых арок, поддержанных снизу рядом ступенчатых зубцов. Карниз над вторым этажом (первоначально венчающий) образован двумя ступенями: нижняя в виде ряда ступенчатых зубчиков городчатого силуэта по граням башни с короткими, П-образными, огибающими висячими лопатками по углам и верхняя, в виде двухступенного плоского непрерывного карнизного пояса. (См. вкладыш № 1)

б) общая оценка общественной, научно-исторической и художественной значимости памятника.

Одно из немногих в Хабаровске зданий промышленного назначения постройки начала XX века с мотивами «кирпичного» стиля в декоре фасадов, сохранившееся в среде современной застройки.

VIII. ОСНОВНАЯ БИБЛИОГРАФИЯ, АРХИВНЫЕ ИСТОЧНИКИ, ИКОНОГРАФИЧЕСКИЙ МАТЕРИАЛ

- 1) Справка Жукова Анатолия Михайловича, краеведа, 1949 г.р., г. Хабаровск, пер. Ростовский, 5 кв. 73. Хранится в ГУК «НПЦ по ОПИК Хабаровского края».

IX. ТЕХНИЧЕСКОЕ СОСТОЯНИЕ

характеристика общего состояния		хорошее	среднее	плохое	аварийное
для памятников археологии	культурного слоя важнейших находок				
для памятников архитектуры и истории	конструкций стен покрытий потолков пола декора фасадов интерьеров	+	+		
в интерьере:	живописи скульптуры приклад. искусства				
для памятников монументального искусства	цоколя постаменты скульптуры грунта красочного слоя				

X. СИСТЕМА ОХРАНЫ

союзная	республика	местная	не состоит
		+	

а) категория охраны

б) дата и № документа о принятии под охрану Решение Крайисполкома 171 от 18.07.1991 г.

в) границы охранной зоны и зоны регулирования застройки (краткое описание со ссылкой на утверждающий документ)

Границы охранной зоны и территория памятника определены проектом зон охраны памятников истории и культуры центральной части г. Хабаровска, согласованным Министерством культуры РФ. 09. 04. 1997г. № 41

г) балансовая принадлежность и конкретное использование ГУК «НПЦ по ОПИК». Арендатор ООО «Старая башня»

д) дата и № охранного документа Охранно-арендный договор № 90/5451 от 24. 12. 2001 г.,

Дата составления паспорта

Составитель Дыминская А.В., архитектор,

"16" августа 2002 г.

ф.и.о., должность или профессия

подпись

Инспектор по охране памятников Янкевич М.К.

подпись

М.П.



г. Хабаровск, ул. Московская, 2 а.
«Водонапорная башня», до 1910 г.

Вкладыш № 1

VI б)

Вместо первоначальной шатровой крыши по деревянным стропилам выполнено железобетонное, монолитное перекрытие по металлическим балкам, над ним чердачная шатровая крыша по деревянным стропилам с предельно малым уклоном, с кровлей из черного металла.

К юго-восточной грани пристроена открытая массивная железобетонная пожарная лестница, не соответствующая стилю здания и существенно изменившая первоначальный облик памятника.

Оконные переплеты и дверь главного входа заменены на новые, не соответствующие первоначальному виду. Над входом устроен не пропорционально массивный, полуциркулярный, металлический козырек.

К северной грани пристроен железобетонный тамбур для загрузки продуктов, к северо-восточной приямок входа в подвал.

В уровне первого этажа башни заложены два оконных первоначальных проема на северо-западной и юго-восточной гранях. На юго-восточной грани в кладку фасада заведены четыре бетонные лестничные площадки; две в уровне первого этажа и две в уровне второго этажа. В результате на втором этаже утрачена подоконная полочка, разбита часть перемычки над окном, оконный проем используется для аварийного выхода на площадку открытой лестницы, для этой же цели над оконным пробит дверной проем, утрачена часть венчающего карниза.

Лицевая кладка фасадов грубо обработана пескоструйным аппаратом.

В интерьере здания устроены три монолитных, железобетонных перекрытия контурного опирания, которые делят внутреннее пространство здания на четыре этажа. Вырыт подвал. В средней части устроена кирпичная лифтовая шахта на всю высоту здания, кирпичными перегородками в средней части выгорожены подсобные помещения, под них подведены свайные фундаменты. По внутреннему контуру наружных стен выполнена полукруглая лестница из сборных железобетонных ступеней по металлическим косоурам. Все внутренние стены покрыты камневидной штукатуркой.

VII а)

Венчающий карниз представляет собой прямоугольную плиту большого выноса, установленную над надстроенным этажом в 1980 году.

Первый этаж башни оформлен глубокими арочными нишами по граням. Прорезан по центру противоположных граней двумя дверными проемами (юго-западная и северо-восточная грани) и двумя оконными проемами (юго-восточная и северо-западная грани) в настоящее время заложеными.

Второй этаж декорирован плоскими огибающими лопатками по углам здания. Прорезан четырьмя высокими оконными проемами в противоположных гранях (юго-западная, юго-восточная, северо-западная, северо-восточная).

(См. вкладыш № 2).

г. Хабаровск, ул. Московская, 2 а.
 «Водонапорная башня», до 1910 г.
 Вкладыш № 2

Глухие грани второго этажа украшены прямоугольными накладками, по размеру слегка превышающие габариты оконных проемов.

Невысокий аттиковый этаж, надстроенный в 1980-м году, прорезан горизонтальными оконными проемами в каждой грани, без декоративных элементов.

Главный вход в здание расположен по центру юго-западной грани, обращенной на улицу Московскую. Проем входа обрамлен слабо выступающим порталом, оштукатуренным до низа клинчатой перемычки с выделенным замковым камнем. Над проемом главного входа, по контуру арочной ниши, расположен непропорционально массивный металлический козырек не соответствующий стилю здания, установленный в 1980-е годы.

На втором этаже, над проемом главного входа высокий оконный проем завершен клинчатой перемычкой с выделенным замковым камнем, в нижней части украшен двуступенной подоконной полочкой с рядом простых зубчиков в основании.

К юго-восточной грани примыкает массивная железобетонная открытая лестница по высоте доходящая до верха второго этажа. Лестница расположена под прямым углом к зданию, представляет собой монолитные железобетонные марши и площадки с металлическим ажурным ограждением, подвешенные на центральный пилон, скошенный в верхней части под острым углом к зданию. Пилон оштукатурен камневидной штукатуркой серого цвета. На первом этаже неглубокая ниша по контуру первоначального оконного проема завершена клинчатой перемычкой с выделенным замком. В нижней части ниши и над клинчатой перемычкой врезаны площадки наружной лестницы. На втором этаже расположен оконный проем, аналогичный оконному проему на юго-западной грани. В нижней части и в уровне верха клинчатой перемычки оконного проема врезаны лестничные площадки. На стыке аттикового этажа и в верхней части второго этажа, в центре грани расположен дверной проем выхода на пожарную лестницу устроенный одновременно с лестницей.

Восточная грань башни декорирована аналогично южной, северной и западной граням арочной нишей по первому этажу и прямоугольной накладкой по второму. Кроме того, к грани устроен глубокий приямок с лестницей, ведущей в подвал, ограниченный подпорной стенкой. Лестница и подпорная стенка устроены в 1980 году, архитектурной ценности не представляют.

К северо-восточной грани в уровне первого этажа пристроен массивный железобетонный тамбур прямоугольного очертания, который занимает почти все пространство арочной ниши, с заглубленной дверью запасного входа по середине. (См. вкладыш № 3).

г. Хабаровск, ул. Московская, 2 а.
«Водонапорная башня», до 1910 г.
Вкладыш № 3

Декоративное оформление плоскости фасада второго этажа повторяет северо-восточную грань.

Северная грань башни полностью повторяет южную и западную грани.

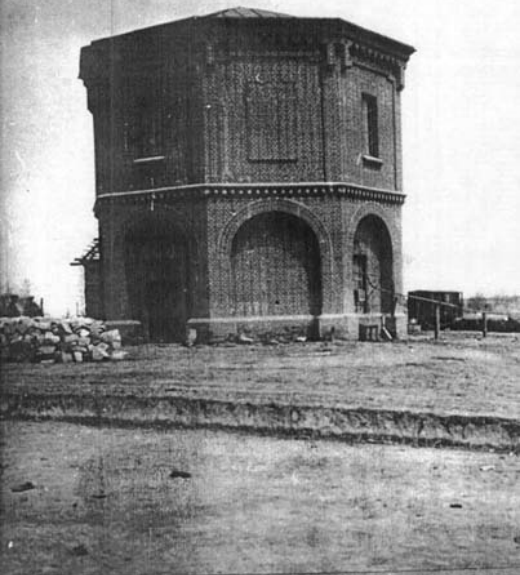
Интерьер здания первоначально представлял собой единый, двухсветный объем с установленным в нем баком и водонапорным оборудованием. Существующий интерьер сформирован в 1980-м году при реконструкции здания. Объем здания разделен тремя железобетонными, монолитными перекрытиями на четыре этажа, связанные криволинейной лестницей, расположенной по внутреннему контуру наружных стен. В средней части выгорожены подсобные помещения и устроена шахта грузового лифта. Пространство между подсобными помещениями и наружными стенами на втором, третьем и четвертом этажах используется как залы, первый этаж и подвал используются для административных и хозяйственных нужд. Отделка помещений выполнена из долговечных материалов; стены покрыты камневидной штукатуркой и окрашены, полы и ступени лестницы выполнены из мозаичного бетона. Оконные проемы закрыты цветными витражами. Исторических элементов отделки помещений не сохранилось.

VIII.

2. ГАХК, фонд 1736, опись 1, дело 139, стр. 7.
3. «Приамурье»// г. Хабаровск, 26.04.1912 г., хроника.
4. «Приамурские ведомости»// г. Хабаровск, 10.07.1912 г., объявления.
5. «Железнодорожник. Жизнь на Дальнем Востоке.»// г. Харбин, 05.05.1912 г., объявления.

г. Хабаровск, ул. Московская, 2 А
Водонапорная башня, до 1910 г.
Вид с юго-востока.

Фото 1920-х годов.



Водонапорная башня
ул. Московская, 2 А

Ильин





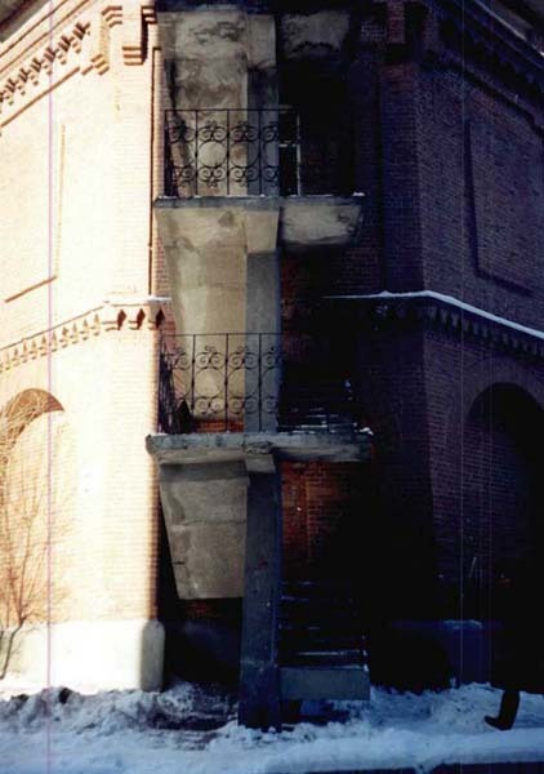






ΚΑΦΕ

ΚΑΦΕ
ΠΑΝΟΣ
Α. Μ. Π. Ο. Ο.
Τ. ΚΑΡΑΥΑΝΟΥ









08
1 26

СОЮЗНАЯ РЕСПУБЛИКА МК РФ Отдел (инспекция) охраны недвижимых памятников

Наименование республиканского органа охраны

Адрес г. Хабаровск, ул. Московская, 2 А

Край, область; район, автономная область; национальный округ; населенный пункт

УЧЕТНАЯ КАРТОЧКА

I. НАИМЕНОВАНИЕ ПАМЯТНИКА

Водонапорная башня.

II. ТИПОЛОГИЧЕСКАЯ
ПРИНАДЛЕЖНОСТЬ

Памятник археологии	Памятник истории	Памятник архитектуры	Памятник монумент. ис-ва
		6	

III. ДАТИРОВКА ПАМЯТНИКА

до 1910 г.

IV. ХАРАКТЕР
СОВРЕМЕННОГО
ИСПОЛЬЗОВАНИЯ

По первоначальному назначению	Культурно-просветительное	Туристско-экскурсионное	Лечебно-оздоровительное	Жилые помещения	Хозяйственное	Не используется
					+	

V. ХАРАКТЕРИСТИКА
ТЕХНИЧЕСКОГО СОСТОЯНИЯ

VI. КАТЕГОРИЯ ОХРАНЫ

Хорошее	Среднее	Плохое	аварийное
	+		
Союзная	Респуба.	Местная	Не состоит
		+	
	Да	Нет	
	+		

Наличие утвержденной охранной зоны

VII. НАЛИЧИЕ ДОКУМЕНТАЦИИ

Паспорт	Фотографии	Обмеры	Реставрационные материалы	
+	+			
Органы охраны		Реставрационные мастерские		Музей, архив, НИИ
Союзный	Республикан.	Местный	Республикан.	
		+		

Место хранения документов

Дата составления карточки

"16" августа 2002 г.

М.П.

Составитель Дыминская А.В.

Инспектор по охране памятников Янкевич М.К.

Ф. И. О., должность или профессия, подпись

Ф. И. О., подпись

УЧЕТНАЯ КАРТОЧКА (оборотная сторона)

Фото или схематический план

Краткое описание



Здание водонапорной башни построено в начале XX века в «кирпичном» стиле. Расположено в центральной части города, на красной линии ул. Московской, на ровном участке, в ряду более поздней застройки. Восьмигранный в плане объем, двухэтажный, с надстроенным аттиковым этажом, с подвалом, на невысоком цоколе, под шатровой крышей крытой кровельным железом. К юго-восточной грани пристроена массивная железобетонная наружная лестница, а к северо-восточной грани массивный железобетонный тамбур. Стены здания сложены из лицевого красного кирпича «цепной» кладкой. Восьмигранник башни

декорирован карнизами над первым и вторым этажами, первый этаж оформлен глубокими арочными нишами в каждой грани, второй этаж огибающими каждую грань лопатками, завершенными в уровне венчающего карниза П-образными висячими лопатками. Аттиковый этаж надстроен в 1980 г. без декоративных элементов. По юго-западной, северо-восточной, северо-западной и юго-восточной граням поле фасада прорезано по второму этажу высокими оконными, а по первому этажу дверными проемами. Исторических элементов в интерьере здания не сохранилось.