

МИНИСТЕРСТВО КУЛЬТУРЫ СССР

ПАМЯТНИКИ ИСТОРИИ И КУЛЬТУРЫ СССР

(недвижимые)

СОЮЗНАЯ РЕСПУБЛИКА РСФСР

Гос.инспекция по охране памятников истории и культуры Министерства
(наименование республиканского органа охраны памятников)
 культуры РСФСР

П А С П О Р Т

I. НАИМЕНОВАНИЕ ПАМЯТНИКА Могила А.Г.Мамуровского, доктора медицины.II. ТИПОЛОГИЧЕСКАЯ
ПРИНАДЛЕЖНОСТЬ

памятник археологии	памятник истории	памятник архитектуры	памятник монумент. иск-ва
	5		

III. ДАТИРОВКА ПАМЯТНИКА (или дата исторического события, с которым связано возникновение памятника—для памятников истории)

1920 г.IV. АДРЕС (местонахождение) ПАМЯТНИКА Московская обл., г. Москва, Октябрь-
(АССР, край, область, район, автономная обл.,
ский район, старое кладбище б.Донского монастыря, Донская площадь, I,участок XXXIнациональный округ; населенный пункт; пути подъезда)V. ХАРАКТЕР
СОВРЕМЕННОГО
ИСПОЛЬЗОВАНИЯ

по первонач. назначению	культурно-просветит.	туристско-экскурсион.	лечебно-оздоровительн.	жилые помещения	хозяйственное	не используется
X	музей библ. клуб		больн. санат. д/отд.		учреждение торгов. промышл. склад	

ПРИЛОЖЕНИЯ:

Фото общего вида — **1**
 Фото фрагментов —
 Генплан —
 Обмеры: план —
 фасад —
 разрез —
 Схематический план
 охранной зоны —

VI. ИСТОРИЧЕСКИЕ СВЕДЕНИЯ

- а) { для памятников археологии — история возникновения, кем и когда производились разведки и раскопки, место хранения коллекций.
- для памятников истории — история возникновения: краткая характеристика событий и лиц, в связи с которыми объект приобрел значение памятника.
- для памятников архитектуры и монументального иск-ва — автор, стронтель, заказчик, история создания.

МАМУРОВСКИЙ Антон Григорьевич (1857-1920 гг.)

Доктор медицины. Профессор Московского университета и Высших женских курсов. Виднейший специалист в области патологической анатомии и бактериологии.

Образование получил в Московском университете и в Военно-медицинской академии в Петербурге.

По защите докторской диссертации в Московском университете читал в течении 25 лет курс патолого-анатомической диагностики. В 1916г. был избран профессором патологической анатомии медицинского факультета Высших женских курсов. Работал в 1-й и 2-й Городских больницах в должности прозектора.

Автор многих печатных работ. Умер на посту врача-общественника: ввиду мобилизации врачебного персонала он принял на себя заведывание сыпно-тифозной палатой, где заразился тифом и погиб.

б) перестройки и утраты, изменившие первоначальный облик памятника.

Колонна сильно загрязнена, в 4-х местах имеет выщерблены.

в) реставрационные работы (общая характеристика, время, автор, место хранения документации)

не проводились.

VII. ОПИСАНИЕ ПАМЯТНИКА

а)	для памятников археологии	— характер культурного слоя, важнейшие находки.
	для памятников истории	— характеристика памятника, наличие, текст и время установления мемориальной доски
	для памятников архитектуры	— основные особенности планировочной, композиционно-пространственной структуры и конструкций; характер декора фасадов и интерьеров; наличие живописи, скульптуры, прикладного искусства; строительный материал, основные габариты.
	для памятников монумент. искусства	— основные особенности композиционного и колористического решения; тексты, материал, техника, размер.

Колонна белого мрамора, увенчанная урной с покрывалом белого мрамора. Железная решетка.

Надпись:

Профессор
Антон Григорьевич
МАМУРОВСКИЙ
1857 - 1920

Размер: Основание — 54x54 см.
Общая высота — 236 см (ваза — 51 см)
Ø — 30 см.

На участке похоронен Александр Антонович Мамуровский, член-кор. АС и АС ССР, 1857—1921 гг. (сын А. Г. Мамуровского)

Размер участка 241 x 259 см. Участок обнесен металлической оградой, высота которой 110 см.

б) общая оценка общественной, научно-исторической и художественной значимости памятника.

Историческое значение

Связан с именем видного специалиста в области патологической анатомии и бактериологии.

VIII. ОСНОВНАЯ БИБЛИОГРАФИЯ, АРХИВНЫЕ ИСТОЧНИКИ, ИКОНОГРАФИЧЕСКИЙ МАТЕРИАЛ.

Документальные материалы из архива Московского университета и рукописная справка, полученная от семьи учёного.

IX. ТЕХНИЧЕСКОЕ СОСТОЯНИЕ

		хорошее	среднее	плохое	аварийное
характеристика общего состояния: для памятников археологии	культурного слоя важнейших находок				
для памятников архитек- туры и истории	конструкций стен покрытий потолков пола декора фасадов интерьеров	X			
в интерьере:	живописи скульптуры прикл. иск-ва				
для памятников монументального искусства	цоколя постаментов скульптуры грунта красочного слоя				

X. СИСТЕМА ОХРАНЫ

а) категория охраны

союзная	республ.	местная	не состоит
	X		

б) дата и № документа о принятии под охрану Постановление Совета Министров РСФСР № 1327 от 30.УШ.1960 г.

в) границы охранной зоны и зоны регулирования застройки (краткое описание со ссылкой на утверждающий документ)

охранная зона не утверждена, на захоронение, а на памятник архитектуры "Ансамбль Донского монастыря XV1-X1Xвв." утверждена 18.10.1967 г.
Зам. главного архитектора г. Москвы Д. Бурдиным.

г) балансовая принадлежность и конкретное использование экспозиция филиала Гос. научно-исследовательского музея архитектуры им. А. В. Щусева в б. Донском монастыре

д) дата и № охранного документа

Дата составления паспорта

Составитель Главный хранитель музея

(ф. и. о., должность или профессия)

А. Н. Луппол (подпись)

5 июля 1974 г.

Инспектор по охране памятников

(подпись)



МИНИСТЕРСТВО КУЛЬТУРЫ СССР ПАМЯТНИКИ ИСТОРИИ И КУЛЬТУРЫ СССР (недвижимые)
СОЮЗНАЯ РЕСПУБЛИКА РСФСР Гос.инсп.по охране памятников МК СССР
Адрес Мос.обл., г.Москва, б.Донской монастырь, Донская площадь, I.
(АССР, край, область; район, автономная обл.; национальный округ; населенный пункт)

УЧЕТНАЯ КАРТОЧКА

I. НАИМЕНОВАНИЕ ПАМЯТНИКА Мотина А.Г.Мамуровского

II. ТИПОЛОГИЧЕСКАЯ ПРИНАДЛЕЖНОСТЬ

памятник археологии	памятник истории	памятник архитектуры	иные памятники монумент. ис-ва
	5		

III. ДАТИРОВКА ПАМЯТНИКА после 1920 г.

IV. ХАРАКТЕР СОВРЕМЕННОГО ИСПОЛЬЗОВАНИЯ

по первоначальному назначению	культурно-просветительное	туристско-экскурсионное	лечебно-оздоровительн.	жилищно-помещенная	хозяйственно-ное	не используется
X						

предлож. по использ. _____

V. ХАРАКТЕРИСТИКА ТЕХНИЧЕСКОГО СОСТОЯНИЯ

хорошее	среднее	плохое	аварийное
X			

VI. КАТЕГОРИЯ ОХРАНЫ

союзная	республ.	местная	не состоит
	X		

наличие утвержденной охранной зоны

да	нет
X	

VII. НАЛИЧИЕ ДОКУМЕНТАЦИИ

паспорт	фотографии	обмеры	реставрационные материалы
X	X	X	

место хранения документов

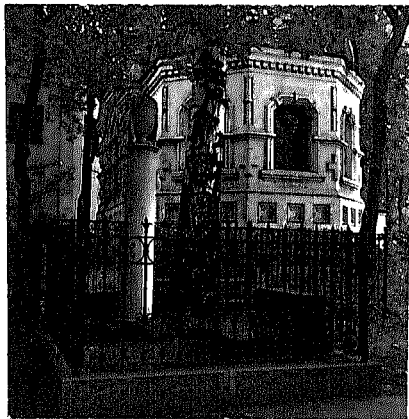
органы охраны			реставрационные мастерские	музей, архив, НИИ	
союзный	республикан.	местный	республикан.	местные	X

Дата составления карточки _____ 197 _____

М. П. Р.Ф.Кожевников-зав.отделом реставрации фондов
Составитель _____ Инспектор по охране памятников _____
(ф. и. м., должность или принадлежность, подпись) (ф., и., о. подпись)

УЧЕТНАЯ КАРТОЧКА (оборотная сторона)

Фото или схематический план



Мог. Чуракова, около 1977.

Краткое описание

Колонна белого мрамора, увенчанная урной с покрывалом белого мрамора.

Надпись: "Профессор

Антон Григорьевич

Мамуровский

1857 - 1920."

Размеры: основание - 54 x 54 см

общая высота - 236 см

(ваза - 51 см.)

∅ - 30 см.

размер участка 241 x 253 см, ограда
металлическая, высота 110 см.

На участке могила А.А.Мамуровского-
сына А.Г.Мамуровского.