

4410491000

МИНИСТЕРСТВО КУЛЬТУРЫ И МАССОВЫХ КОММУНИКАЦИЙ РОССИЙСКОЙ ФЕДЕРАЦИИ

**ОБЪЕКТ КУЛЬТУРНОГО НАСЛЕДИЯ
(ПАМЯТНИК ИСТОРИИ И КУЛЬТУРЫ) НАРОДОВ РОССИЙСКОЙ
ФЕДЕРАЦИИ**

СУБЪЕКТ РОССИЙСКОЙ ФЕДЕРАЦИИ город Москва.

П А С П О Р Т
(ДОКУМЕНТ ГОСУДАРСТВЕННОГО УЧЕТА)

I. НАИМЕНОВАНИЕ объекта культурного наследия: Храм Феодора Студита у Никитских ворот. Ансамбль.

II. ВИД объекта культурного наследия

памятник	ансамбль	достопримечательное место
	+	

III. ДАТИРОВКА объекта культурного наследия
1626 г., 1820-е гг., 1864-1873 гг.

IV. АДРЕС (местоположение) объекта культурного наследия

г. Москва, ЦАО, улица Большая Никитская, 29; переулок Мерзляковский, 22.

V. ХАРАКТЕР СОВРЕМЕННОГО ИСПОЛЬЗОВАНИЯ

объекта культурного наследия

по первоначальному назначению	культурно-просветительские	туристско-экскурсионные	лечебно-оздоровительные	жилые помещения	хозяйственные помещения	административное	не используются
+	музей, библиотечный клуб		больничные санатории/отделения			учреждение организации	

ПРИЛОЖЕНИЕ:

Фото общего вида — 8

Фото фрагментов —

Иконографические и архивные материалы - 7

Генплан - 1

Обмеры :

план —

разрез —

фасад —

Схема фотофиксации - 4

Другие материалы -

Вкладыши — 12 стр.

Эволюция планировочной

структуры владения - 3

VI. ИСТОРИЧЕСКИЕ СВЕДЕНИЯ

- | | | |
|----|--|---|
| а) | для объектов археологического наследия | - история возникновения, кем и когда производились раскопки и раскопки, место хранения коллекций. |
| | для объектов исторического наследия | - история возникновения: краткая характеристика событий и лиц, в связи с которыми объект приобрел значение памятника. |
| | для объектов архитектурного и художественного наследия | - автор, строитель, заказчик, история создания. |

В конце XV в., в местности, прилегающей к Занеглименью, в верховье ручья Черторья, при Волоцкой дороге была построена часовня во имя преподобного Феодора Студита. В день памяти этого святого – 11 ноября - в 1480 г. произошло значимое для становления Московского государства историческое событие – бегство татар от реки Угры. Еще в XV столетии при часовне был основан женский монастырь в честь Смоленской иконы Божией Матери. После постройки стены Белого города монастырь оказался за его пределами, у ворот, названных первоначально Смоленскими, а позднее Никитскими.

В 1619 г. у Федоровской часовни царь Михаил Феодорович встречал возвратившего из польского плена отца, Патриарха Филарета. В 1624 г. по распоряжению патриарха на месте часовни началось строительство каменного храма, законченное в 1626 г. Церковь была освящена в 1627 г. в честь Смоленской иконы Богородицы с приделами святых Феодора Студита и Аверкия Иеропольского в трапезной.

(См. вкладыш № 1)

б) перестройки и утраты, изменившие первоначальный облик объекта культурного наследия.

В 1937 г. были разобраны шатер и ярус звона колокольни, снят крест с храма. Впоследствии была сбита штукатурка здания. Разрушена ограда, снесены все церковные дома. В 1930-х гг. на линии Никитского бульвара было возведено протяженное жилое пятиэтажное здание, захватившее часть церковной территории и

(См. вкладыш № 7)

в) реставрационные работы (общая характеристика, время, автор, место хранения документации)

Реставрационные работы по зданиям церкви и колокольне начались в 1974 г. и продолжаются в настоящее время (в интерьере). Проектные работы выполнены в НИПМ В.о. «Союзреставрация», архитекторы Л.А. Давид, Б.Г. Могинов, документация хранится в архиве ЦНРПМ, ш. . Воссоздан первоначальный облик колокольни.

(См. вкладыш № 8)

VII. ОПИСАНИЕ объекта культурного наследия:

а) для объектов археологического наследия	- характер культурного слоя, важнейшие находки.
для объектов исторического наследия	- характеристика памятника, наличие, текст и время установления мемориальной доски.
для объектов архитектурного наследия	- основные особенности планировочной, композиционно-пространственной структуры и конструкций; характер декора фасадов и интерьеров; наличие живописи, скульптуры, прикладного искусства; строительный материал, основные габариты.
для объектов художественного наследия	- основные особенности композиционного и колористического решения; тексты, материал, техника, размер.

Храм Преподобного Феодора Студита расположен на площади Никитских ворот, в квартале № 205, на участке, окруженном севера Большой Никитской ул., с востока – проездом Никитского бульвара, с запада – Мерзляковским переулком. Сюда примыкают соседние домовладения с исторической и новой застройкой. С восточной стороны храм с колокольной прикрыт протяженным пятиэтажным домом и виден только вблизи, с остальных сторон памятники неплохо обозреваются, как вблизи, так и с отдаленных точек, хотя и несколько заслонены с запада двухэтажным зданием бывшего детского сада. Вместе с расположенным поблизости зданием церкви «Большое Вознесение» они составляют высокохудожественный храмовый ансамбль, являющийся градостроительным центром одной из центральных площадей Москвы. Лучший вид на храм Феодора Студита и колокольню, стоящую с севера от него, открывается со стороны Большой Никитской ул. Северная часть исторической территории памятника сохранилась без изменений и не застроена.

(См. вкладыш № 8)

б) общая оценка общественной, научно-исторической и художественной значимости объекта культурного наследия

Храм Феодора Студита с отдельно стоящей шатровой колокольной – редкий для Москвы образец церковного зодчества первой трети XVII в. Памятники составляют выразительный архитектурный ансамбль, являющийся важным градообразующим элементом площади Никитских ворот. Образец превосходно выполненного

(См. вкладыш № 10)

У111. ОСНОВНАЯ БИБЛИОГРАФИЯ, АРХИВНЫЕ ИСТОЧНИКИ

ИКОНОГРАФИЧЕСКИЙ МАТЕРИАЛ.

1. План г. Москвы 1661-1662 гг. из книги А. Мейерберга «Путешествие в Московию. Воспроизведен в кн. «Памятники архитектуры Москвы М., 1982. С. 78.

(См. вкладыш № 10)

IX. ТЕХНИЧЕСКОЕ СОСТОЯНИЕ

характеристика общего состояния:
 для объектов археологического наследия культурного слоя важнейших находок

для объектов архитектурного и исторического наследия конструкций стен покрытий потолков пола декора фасадов интерьеров

в интерьере: общее состояние живописи скульптуры прикл. иск-ва

для объектов художественного наследия цоколя постамента скульптуры грунта красочного слоя

хорошее	среднее	плохое	аварийное
+			
			

X. СИСТЕМА ОХРАНЫ

а) категория историко-культурного значения

федеральная	региональная	местная	Выявленный объект культурного наследия
+			

б) реквизиты документа о принятии под охрану (или включении вновь выявленного объекта культурного наследия в учетный список)

Постановление Совета Министров от 30. 08. 1960 г., № 1327.

в) сведения о зонах охраны и реквизиты утверждающего документа

Проект охранных зон утвержден Постановлением Правительства Москвы от 16. 12. 1997 г., № 1881. ть, право распоряжения, право пользования объектом культурного наследия

г) собственность

Используется общиной верующих.

д) реквизиты охранного документа (охранно-арендный договор, охранный договор, охранный и др.)

Составитель: Карпова М.Г., вед.

искусствовед ООО НПП «Симаргл»

(подпись)



Дата составления паспорта

« февраль 2007 г.

Федеральное агентство по культуре и кинематографии
 Управление культурного наследия, художественного образования и М.П. науки
 ПОЛУЧЕНО
 «26» 2 2007 г.

Ответственный представитель госоргана охраны памятников:

(подпись)



Москва, ЦАО.
улица Большая Никитская, 29; переулоч Мерзляковский, 22.
Храм Феодора Студита у Никитских ворот. Ансамбль.
1626 г., 1820-е гг., 1864-1873 гг.
Вкладыш № 1

К разделу VI а

Тогда же с севера от храма построили отдельно стоящую колокольню. Церковь расписывал выдающийся изограф Оружейной палаты Назарий Истомина. Это был один из наиболее древних храмов в Москве, воздвигнутых после Смутного времени, а его шатровая колокольня – второе по древности сооружение подобного рода после колокольни церкви Гребневской иконы Богородицы. При храме патриарх Филарет основал для слуг своего двора Федоровский домовый патриарший больничный монастырь – первое благотворительное заведение в Москве. По царскому указу под монастырь отвели «порозжее место» Петра Гурьева, то есть увеличили уже имевшуюся территорию.

В 1693 г. На плане Москвы 1661-1662 гг. из книги Мейерберга Федоровский монастырь показан непосредственно за Никитскими воротами, расположенными на переломе стены Белого города. На плане изображена пятиглавая каменная церковь, окруженная деревянной оградой. Храм обращен алтарями к крепостной стене, с севера проходит широкая улица (Большая Никитская), с юга и с запада – переулочки (южный был впоследствии закрыт, а западный получил название Мерзляковского). В 1693 г. монастырь пострадал от пожара и пришел в упадок, а в 1709 г. был упразднен. Монастырский собор превратили в приходской храм, а больницу преобразовали в богадельню.

Обветшавшее здание Федоровской церкви еще раз горело в 1737 г., после чего в середине XVIII в. было «вновь построено», как записано в клировой ведомости. Эти слова, несомненно, означают капитальную перестройку здания, а не новое строительство, так как храм и колокольня сохранили объемно-пространственную структуру начала XVII в. и следы

Москва, ЦАО.
улица Большая Никитская, 29; переулок Мерзляковский, 22.
Храм Феодора Студита у Никитских ворот. Ансамбль.
1626 г., 1820-е гг., 1864-1873 гг.
Вкладыш № 2

К разделу VI а

первоначальных деталей декоративного убранства.

На плане г. Москвы 1739 г. территория бывшего монастыря, а ныне приходского храма, обозначена нечетко. Три ее границы, как и в XVII в., проходят по проезду вдоль Белого города с востока, по Большой Никитской улице с севера и по переулку с запада. Переулок с юга от церковной территории был к этому времени уже не существовал. На план нанесена церковь, колокольня и некое церковное строение с юга от храма.

Первый обнаруженный план владения церкви Феодора Студита датирован 1757 г. Он выдан из канцелярии Московского Полицмейстера в связи с постройкой небольшого одноэтажного каменного здания церковной богадельни вместо деревянного. На плане представлена северная часть церковной территории. Богадельня изображена с севера от колокольни, на углу проезда подле Белого города и Никитской улицы.

Частично владение церкви Феодора Студита представлено на плане соседнего двора капрала Ильи Григорьева Болотова 1764 г. Схематично изображены храм с трехчастным алтарем и двухпридельной трапезной, колокольня с севера от алтаря придела и линия деревянных построек с юга от церкви. Западная часть церковного владения представлена на плане 1770 г. Здесь на углу Большой Никитской улицы и переулка изображены дворы диакона и дьячка с деревянными постройками, а также два соседних приходских двора. В экспликации к планам отмечено приходское кладбище при церкви, которое, видимо, было закрыто, как и по всей Москве, в начале 1770-х гг. в связи с эпидемией чумы. В приходе храма жила семья генералиссимуса А.В. Суворова. На приходском кладбище похоронены в 17 г. похоронена мать полководца - Суворова.

Москва, ЦАО.
улица Большая Никитская, 29; переулок Мерзляковский, 22.
Храм Феодора Студита у Никитских ворот. Ансамбль.
1626 г., 1820-е гг., 1864-1873 гг.
Вкладыш № 3

К разделу VI а

На планах Москвы 1767 и 1768 гг. территория храма Феодора Студита представлена достаточно точно и соответствует церковному участку, изображенному на более поздних планах. Церковное владение расположено напротив Никитских ворот Белого города. Храм обращен алтарями к Белгородской стене, перед апсидой показаны три церковных дома, а вдоль северной границы (Большая Никитская улица) - два. Западная граница проходит по Мерзляковскому переулку, затем поворачивает на восток, огибая два частных двора. В западной части территории также обозначен церковный дом с садом.

Первый по времени обнаруженный план, на котором церковное владение изображено целиком, датирован 1801 г. План выполнен в связи со спрямлением Мерзляковского переулку. Церковная территория имеет такую же конфигурацию, как и в XVIII веке. Владение ограничено с востока проездом вдоль Никитского бульвара, устроенного на месте стены Белого города, с запада – Мерзляковским переулком, с севера – Большой Никитской улицей, а с юга к нему примыкают обывательские двора. Храм на плане изображен в центре владения и окружен обширными и маленькими дворами причта с небольшими деревянными домиками, садами и хозяйственными постройками.

Во время московского пожара 1812 г. храм Феодора Студита сильно пострадал. Надо полагать, что сгорели и дома причта. В начале 1820-х гг. церковь была отремонтирована, а престолы освящены вновь. В это время пятиглавие было заменено одной главой (основания других глав скрыты под куполом), а трехчастная апсида заменена полукруглой в плане.

Москва, ЦАО.
улица Большая Никитская, 29; переулок Мерзляковский, 22.
Храм Феодора Студита у Никитских ворот. Ансамбль.
1626 г., 1820-е гг., 1864-1873 гг.
Вкладыш № 4

К разделу VI а

После пожара церковное владение вошло в состав Арбатской части г. Москвы и было разделено на несколько участков, получивших отдельные номера: без № - погост с храмом, колокольней и небольшой территорией, а вокруг них; №№ 304-308 - двор священника, двор диакона, двор дьячка, двор пономаря, «отдаточный дом» (т. е. сдаваемый в аренду), а также земля, выделенная под двор просвирни. Позднее номера изменились на 318, 321, 322, 323, 324, 325, 326.

Все эти дворы нанесены на сводный план церковного владения 1822 г. Размер и конфигурация церковной территории, а также ее границы по сравнению с планом 1802 г. не изменились. Но изменилась линия Большой Никитской улицы, так что на углу улицы и бульвара появилось небольшое домовладение, принадлежавшее частному лицу (№ 320). Дворы причта располагались по границам владения. Из экспликации к планам ясно, где находился двор того или иного священно или церковнослужителя. Богадельня не отмечена, но «отдаточный дом» - единственный каменный среди всей этой деревянной застройки – расположен на том самом месте, где в 1757 г. было построено новое здание богадельни. Сохранились чертежи фасадов небольших деревянных и возведенных позднее каменных или смешанных зданий в стиле позднего классицизма. Вплоть до конца XIX в. церковная территория была разбита на несколько усадеб причта. В каждой из них, кроме небольшого дома, был сад и сарай.

На чертежах 1842 г. храм Феодора Студита запечатлен с фасадами в стиле позднего классицизм, которые он получил в 1820-х гг. К плану церковного владения 1850 г. приложен фасад каменного одноэтажного жилого здания, стоявшего на месте прежней богадельни. Небольшая постройка в 5 окон

Москва, ЦАО.
улица Большая Никитская, 29; переулок Мерзляковский, 22.
Храм Феодора Студита у Никитских ворот. Ансамбль.
1626 г., 1820-е гг., 1864-1873 гг.
Вкладыш № 5

К разделу VI а

имела облик в стиле классицизма. Вскоре это здание надстроили вторым деревянным этажом.

В 1864-1873 гг. по проекту архитектора П.П. Зыкова были расширены тесные алтари приделов – их выдвинули вперед вровень с центральной апсидой. В это же время фасады храма получили декоративную отделку в формах эклектики.

Облик храма, сложившийся в результате всех переделок, зафиксирован на фотографии нач. 1880-х гг. из альбома Найденова. «Москва. Соборы. Монастыри. Церкви». Снимок сделан с востока. Запечатлена построенная к этому времени ограда – ее восточное прясло, проходившее по линии проезда вдоль Никитского бульвара, с широкими воротами без навершия и калиткой, расположенной напротив апсиды храма. На кирпичном цоколе и квадратных в плане столбах, завершенных шарами, крепились металлические решетки простого рисунка. На снимке зафиксирована также часть одноэтажного деревянного дома, стоявшего с севера от колокольни. Двор с этим домом отделен от церковного двора деревянным забором.

В конце XIX в. деревянные церковные дома заменялись каменными. В 1886-1889 гг. на линии Большой Никитской улицы, с севера от храма по проекту архитектора П. Евланова был построен двухэтажный каменный дом «Г»-образной конфигурации с проездом на церковный двор. В убранстве эклектичного уличного фасада были использованы готические мотивы. Новое здание примкнуло к деревянной постройке, стоявшей на линии Мерзляковского переулка, и получило форму «Покоя».

На сводном плане церковного владения 1892 г. представлены все стоявшие на церковной земле постройки. Новое каменное здание на Большой

Москва, ЦАО.
улица Большая Никитская, 29; переулок Мерзляковский, 22.
Храм Феодора Студита у Никитских ворот. Ансамбль.
1626 г., 1820-е гг., 1864-1873 гг.
Вкладыш № 6

К разделу VI а

Никитской соединялось оградой с воротами со смешанным домом, а к последнему в 1892 г. примкнул двухэтажный каменный объем., а затем и дом соседнего владения.

Все церковные дома перечислены в Деле Московской Городской Управы об оценке объединенного владения Федоростудийского храма, имевшего тогда полицейские номера 33, 35, 37, 39/28, 30, 32 по улице Большой Никитской, Мерзляковскому переулку «и по погосту церкви Феодора Студита». 1900-1912 г. По Мерзляковскому переулку числились два деревянных дома – они сдавались в наймы. Каменный двухэтажный дом с проездом, стоявший на углу Большой Никитской ул. и переулка, сдавался под торговые лавки, заведения мелких ремесленников и квартиры. Здесь же была квартира приходского священника. В деревянном одноэтажном доме по проезду вдоль бульвара располагались квартиры диакона и псаломщика. Во дворах стояли деревянные сараи «для принадлежностей».

Конфигурация и границы владения храма Феодора Студита не менялась вплоть до 1917 г., но в первые годы советской власти дома у церкви постепенно были отобраны.

Храм Феодора Студита был закрыт в 1929 г. Церковное здание использовалось различными организациями. В начале 1990-х гг. Здесь размещалась лаборатория Научно-исследовательского института жиров Министерства пищевой промышленности СССР. В научной фототеке ГНИМА им. А.В. Щусева сохранилось много фотографий, сделанных в период закрытия церкви и запечатлевших различные детали ее позднего облика. В 1995 г. храм и колокольня были переданы Русской Православной церкви. Тогда же храм получил часть прежней церковной территории в

Москва, ЦАО.
улица Большая Никитская, 29; переулок Мерзляковский, 22.
Храм Феодора Студита у Никитских ворот. Ансамбль.
1626 г., 1820-е гг., 1864-1873 гг.
Вкладыш № 7

К разделу VI а

размере 0, 3131 га.

В состав ансамбля входит:

1. Храм преподобного Феодора Студита у Никитских ворот, 1626 г., 1820-е гг., 1864-1873 гг.
2. Колокольня, 1626 г.
3. Историческая территория церковного владения в границах 1917 г., сложившаяся к середине XVIII в. и сохранявшаяся неизменной до начала XX в.

К разделу VI б

заслонившее храм и колокольню с востока (Никитский бульвар, д. 25). С запада от храма, частично на церковной земле построили типовое двухэтажное здание детского сада Территория детского учреждения также заняла часть церковной земли. Организации, арендовавшие это здание после ликвидации детского сада в 1992 г., пользовались этой территорией, и когда община верующих оформляла в бессрочное безвозмездное пользование земельный участок, перед западным входом в храм уже стояла кирпичная ограда. В настоящее время здание бывшего детского сада со значительной территорией при нем в арендует ООО «Компания Ф-10», претендующая на сохранение доставшейся ей территории. Эта фирма построила небольшое здание для охраны на южной границе исторической территории храма.

Таким образом, современная восточная граница церковной территории прошла вдоль западного фасада нового жилого дома. Северная граница церковного владения, проходящая по ул. Большой Никитской, сохранилась без изменений. Северная часть западной границы, как и прежде, прошла по линии Мерзляковского переулка. Средняя часть западной границы поднята

Москва, ЦАО.
улица Большая Никитская, 29; переулок Мерзляковский, 22.
Храм Феодора Студита у Никитских ворот. Ансамбль.
1626 г., 1820-е гг., 1864-1873 гг.
Вкладыш № 8

К разделу VI б

на восток до входа в храм. Здесь, вплотную к стене церкви стоит кирпичная ограда, из-за чего церковь нельзя обойти вокруг. Южная часть западной границы проходит по прежней линии. Южная граница резко отодвинута к северу. Современная территория храма обнесена новой оградой.

К разделу VI в

Снят культурный слой до отметки XIX в, вокруг памятников сделана отмостка. Восстановлено пятиглавие храма, фриз кокошников под четырехскатной кровлей, очелья верхних окон четверика. Установлены восьмиконечные кресты. Декорация центральной апсиды и первоначальной трапезной восстановлена на период 1820- гг., а фасады приделов – на 1860-е гг.

К разделу VII а

С востока, запада и особенно значительно с юга церковный земельный участок значительно сокращен, в результате чего получил «Г»-образную конфигурацию. Если прежде храм и колокольня находились в центре владения, то теперь восточная линия ограды проходит непосредственно перед алтарями, а перед западным входом в храм стоит каменная ограда. Металлическая решетка новой церковной ограды поставлена на кирпичный цоколь.

Храм Феодора Студита принадлежит к немногочисленной группе московских церквей первой трети XVII в. В его архитектуре отражены все конструктивные, композиционные и декоративные элементы, определившие развитие русского церковного зодчества на протяжении XVII в. Кирпичный с белокаменным цоколем, немного вытянутый по поперечной оси, бесстолпный двусветный четверик, завершенный четырехскатной кровлей,

Москва, ЦАО.

улица Большая Никитская, 29; переулок Мерзляковский, 22.

Храм Феодора Студита у Никитских ворот. Ансамбль.

1626 г., 1820-е гг., 1864-1873 гг.

Вкладыш № 9

К разделу VII а

увенчан традиционным декоративным компактным аятиглавием, воссозданным при реставрации. Главы имеют луковичную форму. Фасады четверика завершены фризом декоративных кокошников, сохранившихся в закладке от первоначальной горки кокошников, срубленной еще в XVIII в. Восстановлены типичные для XVII в. килевидные сандрики окон второго света четверика. Полукруглая в плане апсида 1-й четверти XIX в. рустована, а ее окна украшены характерными для московского ампира лепными сандриками из пяти полочек. Также оформлены фасады широкой прямоугольной первоначальной трапезной, примыкающей к храму с запада. Поздние алтари приделов со скругленными восточными стенками закрывают нижнюю часть четверика. Объемы 2-й половины XIX в. имеют обработку в сдержанных формах эклектики. Окна с лучковыми перемычками обрамлены штукатурными наличниками с килевидными навершиями. Фасады завершены городчатым поясом.

Двухъярусная шатровая колокольня расположена вблизи алтаря северного придела. От нее уцелела лишь нижняя часть первого яруса, остальное воссоздано при реставрации. Приземистый нижний ярус обработан угловым лопатками и завершен профилированным карнизом. Легкий восьмигранный в плане ярус звона с арочными проемами увенчан, кирпичным шатром, прорезанным одним ярусом слухов с наличниками в виде «домиков». Глава луковичной формы на тонкой шее увенчана крестом. Верх четверика и колокольня побелены, апсида и первоначальная трапезной окрашены охрой холодного тона, алтари приделов тонированы нежно розовым цветом. Центральная, покрытая «чешуей» из меди глава храма, главка колокольни и кресты вызолочены. Боковые главы окрашены в синий

Москва, ЦАО.
улица Большая Никитская, 29; переулок Мерзляковский, 22.
Храм Феодора Студита у Никитских ворот. Ансамбль.
1626 г., 1820-е гг., 1864-1873 гг.
Вкладыш № 10

К разделу VII а

цвет.

К разделу VII б

воссоздания утраченных частей в соответствии с методикой реставрации памятников архитектуры.

Предметом охраны ансамбля является:

1. Объемно-пространственная структура храма Феодора Студита в стенах 1-ой трети XVII в. с воссозданными элементами, с перестроенной в 1820-х гг. апсидой и алтарями приделов 1864-1873 гг.
2. Композиционное решение и декоративная обработка его фасадов, сочетающих в своем облике первоначальные детали, характерные для «узорочья» XVII в. с ампириными и эклектичными элементами поздних частей, что типично для московских храмов.
3. Историческая территория земельного владения храма в границах 1917 г., как образец церковного участка в центре Москвы, формировавшегося с конца XIV до середины XVIII в.

К разделу VIII

2. РГАДА, ф. 192, оп. 1, Московская губерния, д. 4. Геодезический план г. Москвы 1739 г.
3. РГВИА, ф. ВУА, оп. 1, д. 22169. План г. Москвы (С.М. Горихвостов). 1767 г., копия 1768 г.
4. ЦИАМ, ф. 2134, оп. 1, д. 13. Л. 89, 93; д. 17. Л. 8. Планы церковного владения 1757, 1764, 1770 гг.
5. ЦИАМ, ф. 203, оп. 206, д. 159. Рапорт о ремонте. 1821 г.
6. ЦИАМ, ф. 203, оп. 207, д. 162. Об освящении придела. 1821 г.
7. ЦИАМ, ф. 203, оп. 211, д. 17. О перестройках. 1820 г.

Москва, ЦАО.
улица Большая Никитская, 29; переулок Мерзляковский, 22.
Храм Феодора Студита у Никитских ворот. Ансамбль.
1626 г., 1820-е гг., 1864-1873 гг.
Вкладыш № 11

К разделу VIII

8. ЦИАМ, ф. 204, оп. 759, д. 184. О распространении приделов. 1864 г
9. ЦИАМ, ф. 179, оп. 63, д. 92. Об оценке владения церкви Федора Студита. 1900-1912 гг.
10. РГИА, ф. 218, оп. 3, д. 1945. О распространении приделов. 1864 г.
11. РГИА, ф. 799, оп. 33, д. 929. Страховая оценка. 1910 г.
12. МГА, ф. 1215, оп. 3, дела. 93, 109, О закрытии церкви. 1929 г.
13. ЦАНТД г. Москвы, ф. 1, Арбатская часть, №№ 318, 321, 322, 323, 324, 325, 326.
14. ЦАНТД г. Москвы. План г. Москвы 1850-1851 гг. (Белоусова).
15. ГИМ ОАГ, ф. Александровского, тетрадь № 1. 1919 г.
16. Архив Москомнаследия. Паспорт № 266.
17. Архив Москомнаследия. Выписки и репродукции из архивных материалов по истории формирования домовладений, принадлежавших церкви Федора Студита (выполнено в ЦАГИ).
18. ПСРЛ. М., 1963. Т. 28. С.348.
19. Мартынов А.А., Снегирев И.М. Русская старина в памятниках церковного и гражданского зодчества. М., 2851. Тетрадь 18. С. 1882-186. Табл. 50.
20. Ратшин А. Полное собрание исторических сведений о всех бывших в древности и ныне существующих монастырях и примечательных церквах в России. М., 1852. С. 272.
21. Хавский П. Древность Москвы или указатель источников ее топографии и истории. М., 1854. С. 249.
22. Строев П. Списки иерархов и настоятелей монастырей Российской империи. СПб., 1877. С. 243.

Москва, ЦАО.
улица Большая Никитская, 29; переулок Мерзляковский, 22.
Храм Феодора Студита у Никитских ворот. Ансамбль.
1626 г., 1820-е гг., 1864-1873 гг.
Вкладыш № 12

К разделу VIII

23. Москва. Соборы. Монастыри. Церкви. Фотоальбом, составленный Найденовым. М. 1881. Ч. 3, №. 34.
24. Холмогоровы. В.И., Г.И. Материалы по истории, археологии и статистики московских церквей. М., 1884. С.654-671.
25. Скворцов Н.А. Материалы по Москве и Московской епархии за 18 в. М., 1911. В. 1. С. 511-514.
26. Памятники архитектуры Москвы. Земляной город. М., 1989. С.123, 134.
27. Меерович Г.И. Суворов, М. 1986, С. 5.

г. Москва.

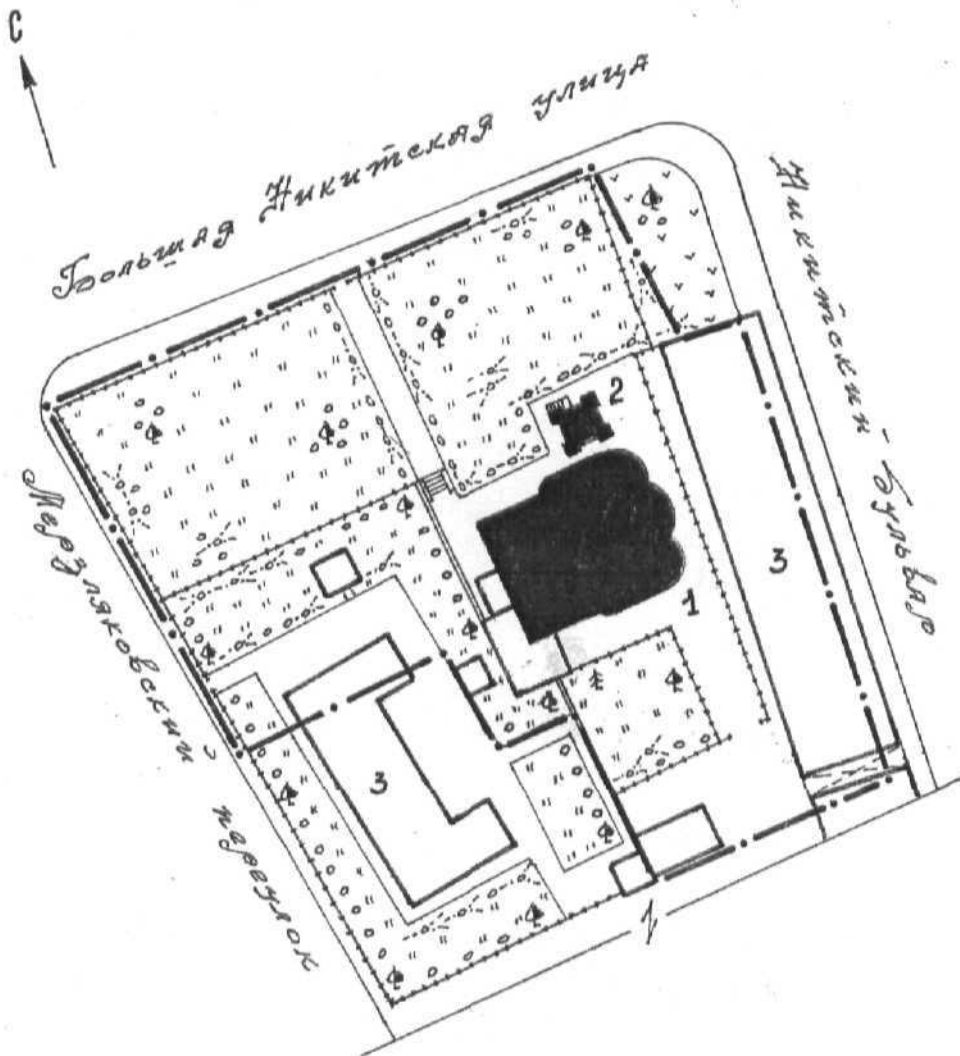
ЦАО,

Большая Никитская ул., д. 29, Мерзляковский переул., д. 22.

Храм Феодора Студита у Никитских ворот.

1626 г., 1820 г. г., 1864-1873 г. г.

АНСАМБЛЬ



ЭКСПЛИКАЦИЯ:

1. ХРАМ ФЕОДОРА СТУДИТА У НИКИТСКИХ ВОРОТ. 1626 г., 1820 г. г., 1864-73 г. г.
2. Колокольня - 1626 г.
3. Здания, построенные в 1930^х г. г.

УСЛОВНЫЕ ОБОЗНАЧЕНИЯ:

— — — — — ИСТОРИЧЕСКАЯ ГРАНИЦА ЦЕРКОВНОГО ВЛАДЕНИЯ, СЛОЖИВШАЯСЯ К СЕРЕДИНЕ XVIII В.

ООО ИПРК "СИМАРГЛ"

ВЫПОЛНИЛ: КУЗНЕЦОВ А. В.

2007 г.

г. Москва.

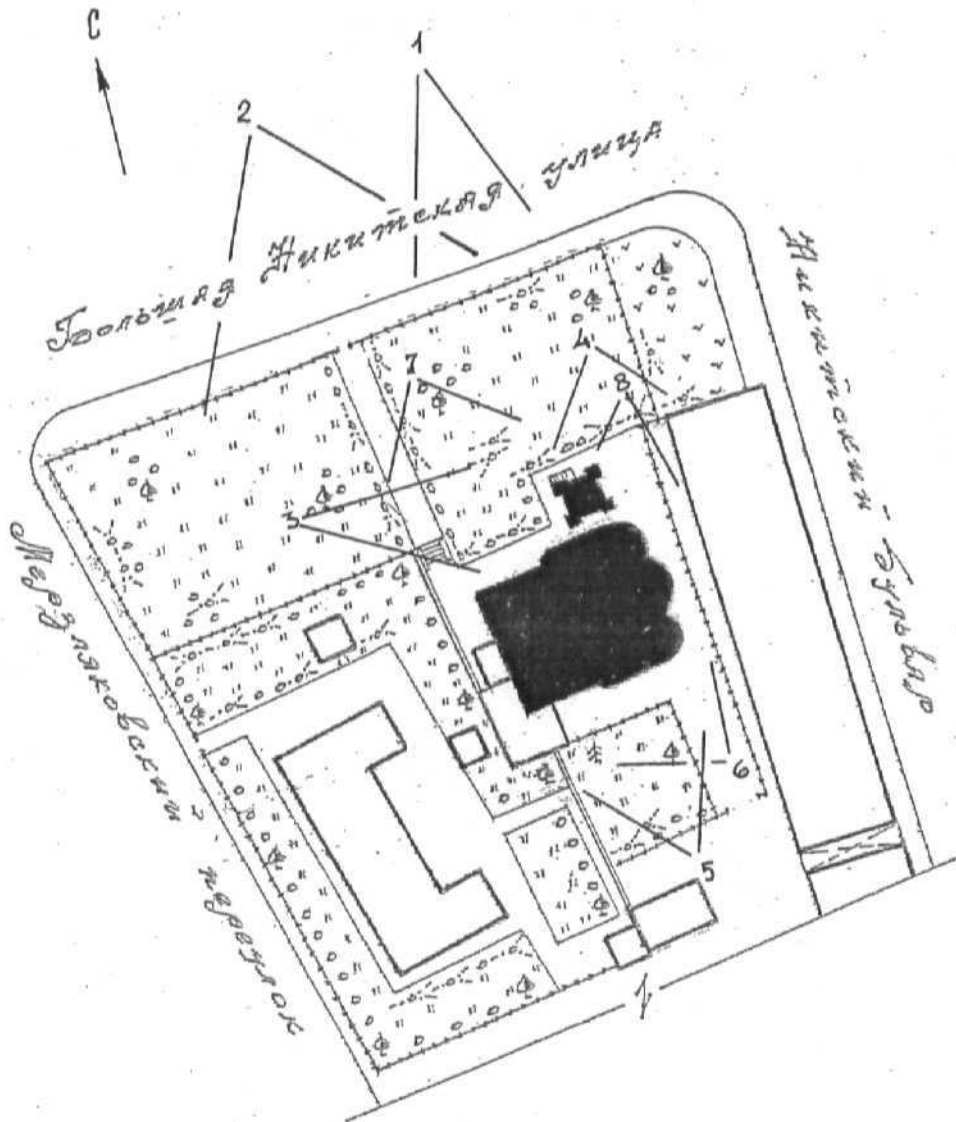
ЦАО,

Большая Никитская ул., д. 29, Мерзляковский переулок, д. 22.

Храм Феодора Студита у Никитских ворот.

1626 г., 1820 г.г., 1864-1873 г.г.

СХЕМА ФОТОФИКСАЦИИ.



ООО НПТ "Симарга".

выполнил: Кузнецов А.В.

2007 г.

г. Москва.

ЦАО.

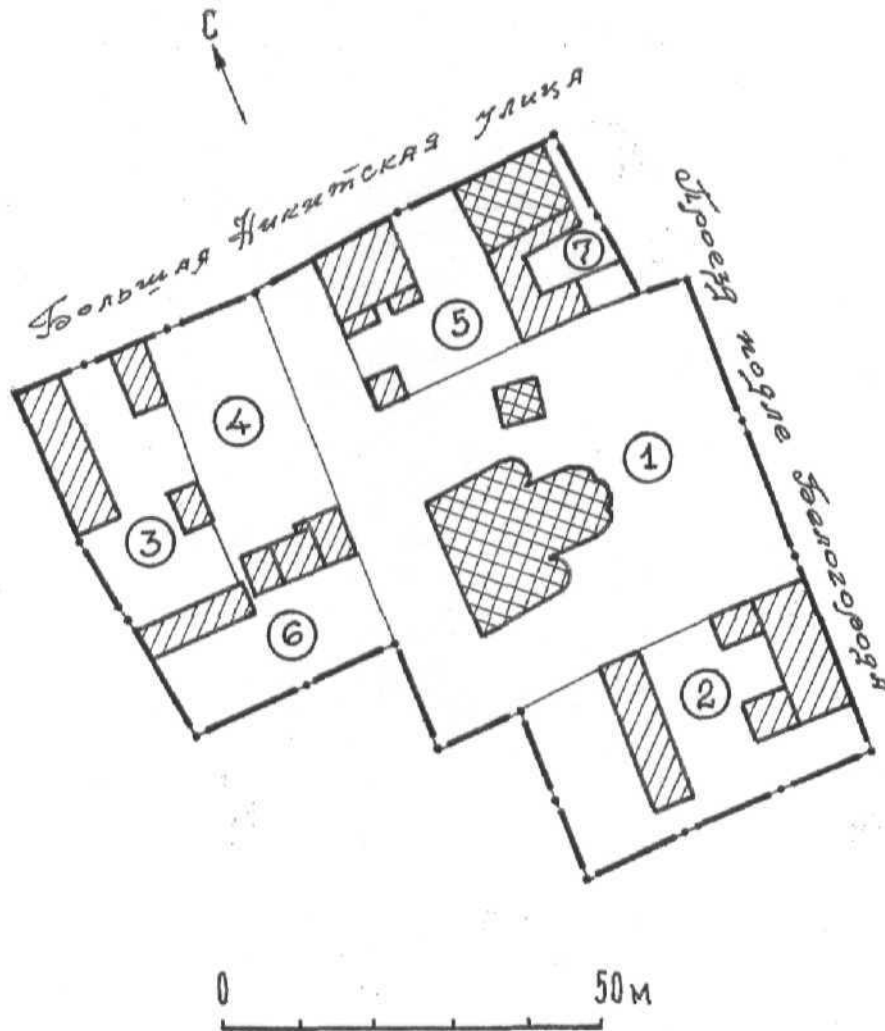
Большая Никитская ул. д. 29., Мерзляковский пер. д. 22.

Храм Феодора Студита у Никитских ворот.

1626 г., 1820 г. г., 1864-1873 г. г.

Ансамбль.


Эволюционная схема. 1822 г.





ЭКСПЛИКАЦИЯ:

1. ЦЕРКОВНЫЙ ДВОР С ЦЕРКОВЬЮ И КОЛОКОЛЬНЕЙ.
2. ДВОР СВЯЩЕННИКА.
3. ДВОР ДИАКОНА.
4. ДВОР ДЬЯЧКА.
5. ДВОР ПОМОЩНИКА.
6. ДВОР ПРОСВИРНИ.
7. ЦЕРКОВНОЕ ВЛАДЕНИЕ.

УСЛОВНЫЕ ОБОЗНАЧЕНИЯ:

 - КАМЕННЫЕ ЗДАНИЯ.

 - ДЕРЕВЯННЫЕ ЗДАНИЯ.

 - ИСТОРИЧЕСКАЯ ГРАНИЦА ЦЕРКОВНОГО ВЛАДЕНИЯ.

ООО ИПРП „Симарх“
выполнил: Кузнецов А.

2007 г.

г. Москва.

ЦАО.

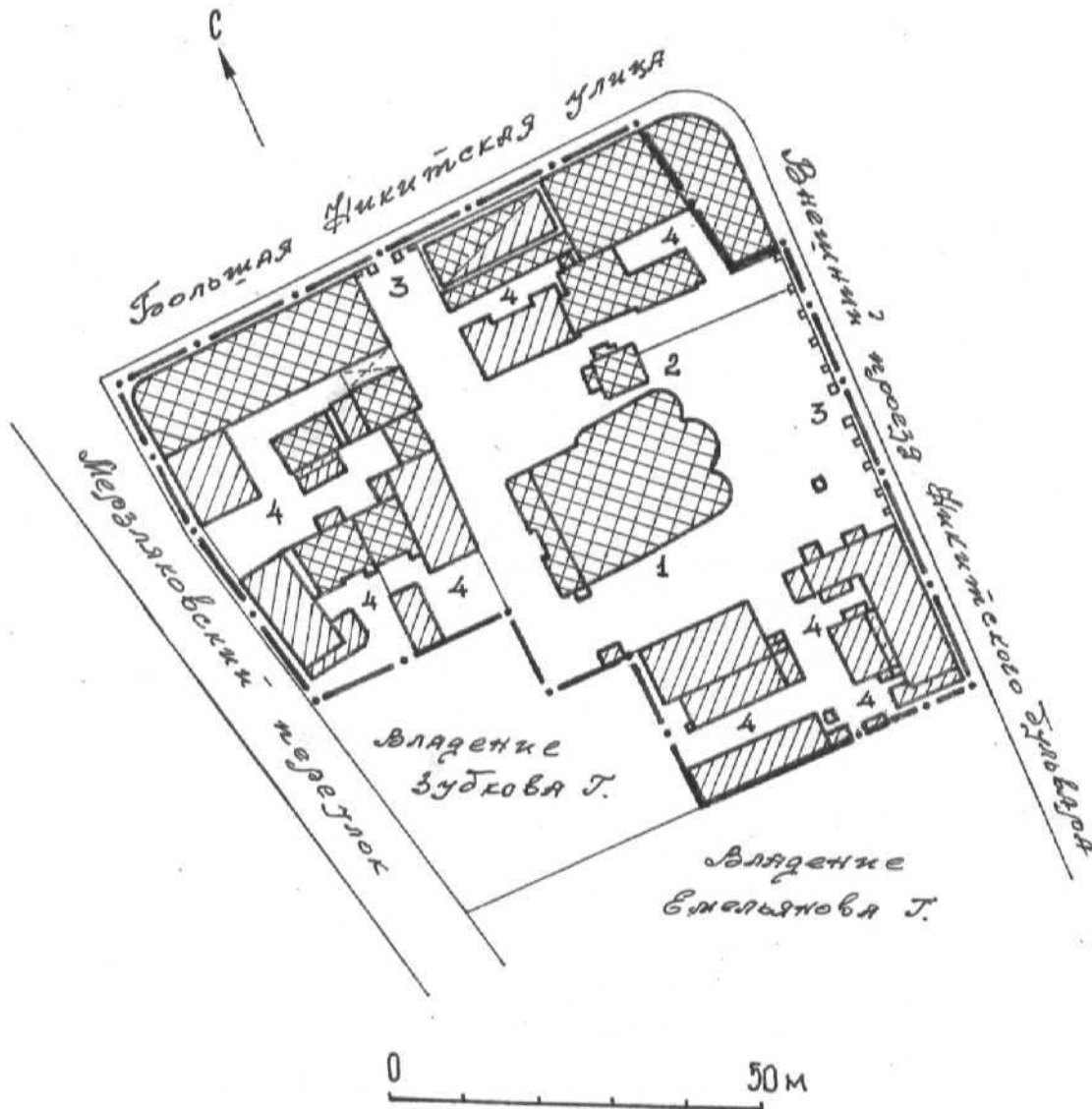
Большая Никитская ул. д. 29, Мерзляковский пер. д. 22.

Храм Феодора Студита у Никитских ворот.

1626 г., 1820^{е.г.г.}, 1864-1873^{е.г.г.}

АНСАМБЛЬ.


Эволюционная схема. 1892 г.




ЭКСПЛИКАЦИЯ:

1. ХРАМ ФЕОДОРА СТУДИТА у НИКИТСКИХ ВОРОТ. 1626 г., 1820^{е.г.г.}, 1864-73^{е.г.г.}
2. Колокольня - 1626 г.
3. Каменная ограда с воротами. сер. XIX в.
4. Церковные дома.

УСЛОВНЫЕ ОБОЗНАЧЕНИЯ:

 - КАМЕННЫЕ ЗДАНИЯ.

 - ДЕРЕВЯННЫЕ ЗДАНИЯ.

г. Москва.

ЦАО.

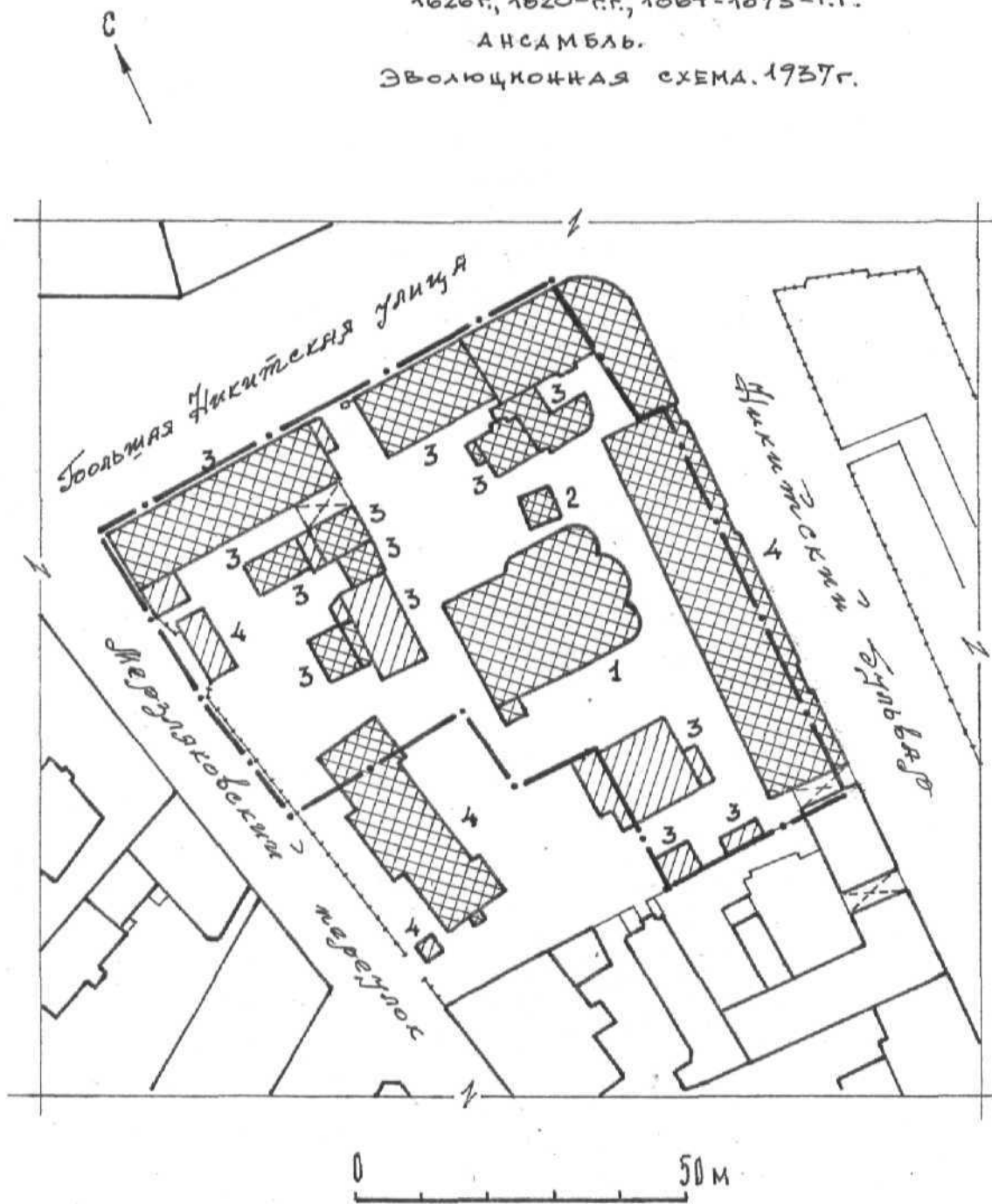
Большая Никитская ул. д. 29, Мерзляковский пер. д. 22.

Храм Феодора Студита у Никитских ворот.

1626 г., 1820^е г. г., 1864-1873^е г. г.

ансамбль.

Эволюционная схема. 1937 г.



1. Храм Феодора Студита у Никитских ворот. 1626 г., 1820^е г. г., 1864-73^е г. г.
2. Колокольня. 1626 г.
3. Сохранившиеся церковные постройки.
4. Здания, построенные в 1930^е г. г.

условные обозначения:

 - каменные здания.

 - деревянные здания.

 - историческая граница церковного

ООО НПРК "Симарга"
выполнил: Кузнецов А. В.



1881 г. Ч. III. № 34.

Иван Федоров Никитский № 6, 1881

ЦЕРКОВЬ ФЕОДОРА СТУДИТА

у Никитских ворот

г. Москва ЦАО

Бол. Никитская ул., 29 / Мерзляковский пер., 22

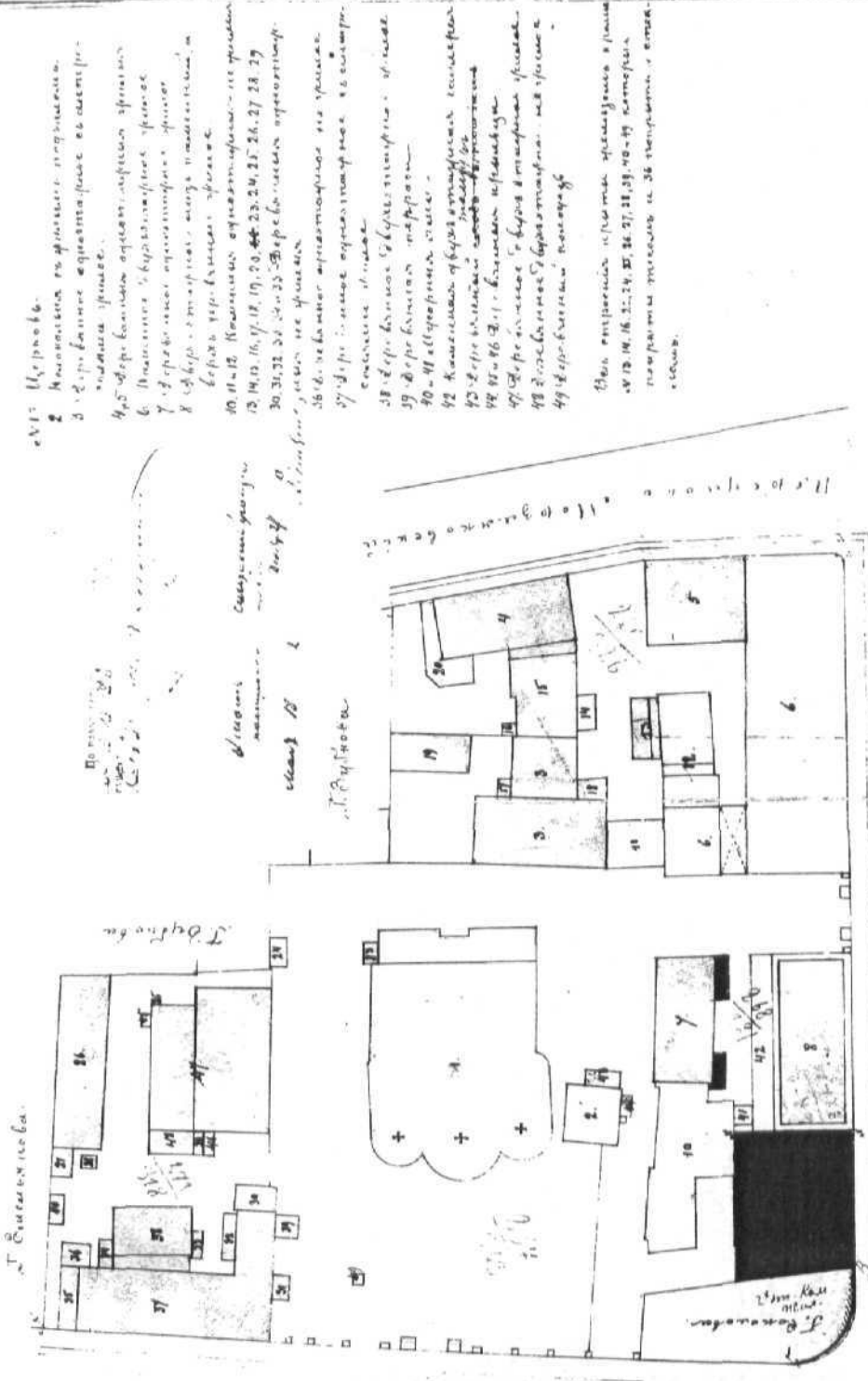
Храм Феодора Студита у Никитских ворот. Ансамбль.

Н. А. Найденов. "Москва. Соборы. Монастыри. Церкви."

М. Ч. III. № 34. 1881 г.

План сего владения принадлежит церкви Федора Студита ... 1892 г.

План владения церкви Федора Студита ... 1892 г.
 Проект жилого дома. Архитектор П. Евланов.
 ЦАНТД г. Москвы, Арбатская ч., № 321, д. 14, л. 6.



- 2115 Церковь.
- 2 Кладовая в фойе: паркетная.
 - 3 2-й этаж: квадратная в центре: паркетная.
 - 4 5-й этаж: квадратная в центре: паркетная.
 - 5 Кладовая в фойе: паркетная.
 - 6 Фойе: паркетная.
 - 7 Фойе: паркетная.
 - 8 Фойе: паркетная.
 - 9 Фойе: паркетная.
 - 10, 11, 12 Кладовая: паркетная.
 - 13, 14, 15, 16, 17, 18, 19, 20, 21, 22, 23, 24, 25, 26, 27, 28, 29
 - 30, 31, 32, 33, 34, 35, 36, 37, 38, 39, 40, 41, 42, 43, 44, 45, 46, 47, 48, 49

С. 11. 5. 1892 г.

План владения (на плане)

План владения (на плане) ... 1892 г.



Handwritten signature or initials.

г. Москва ЦАО

Бол. Никитская ул., 29 / Мерзляковский пер., 22

Храм Феодора Студита у Никитских ворот

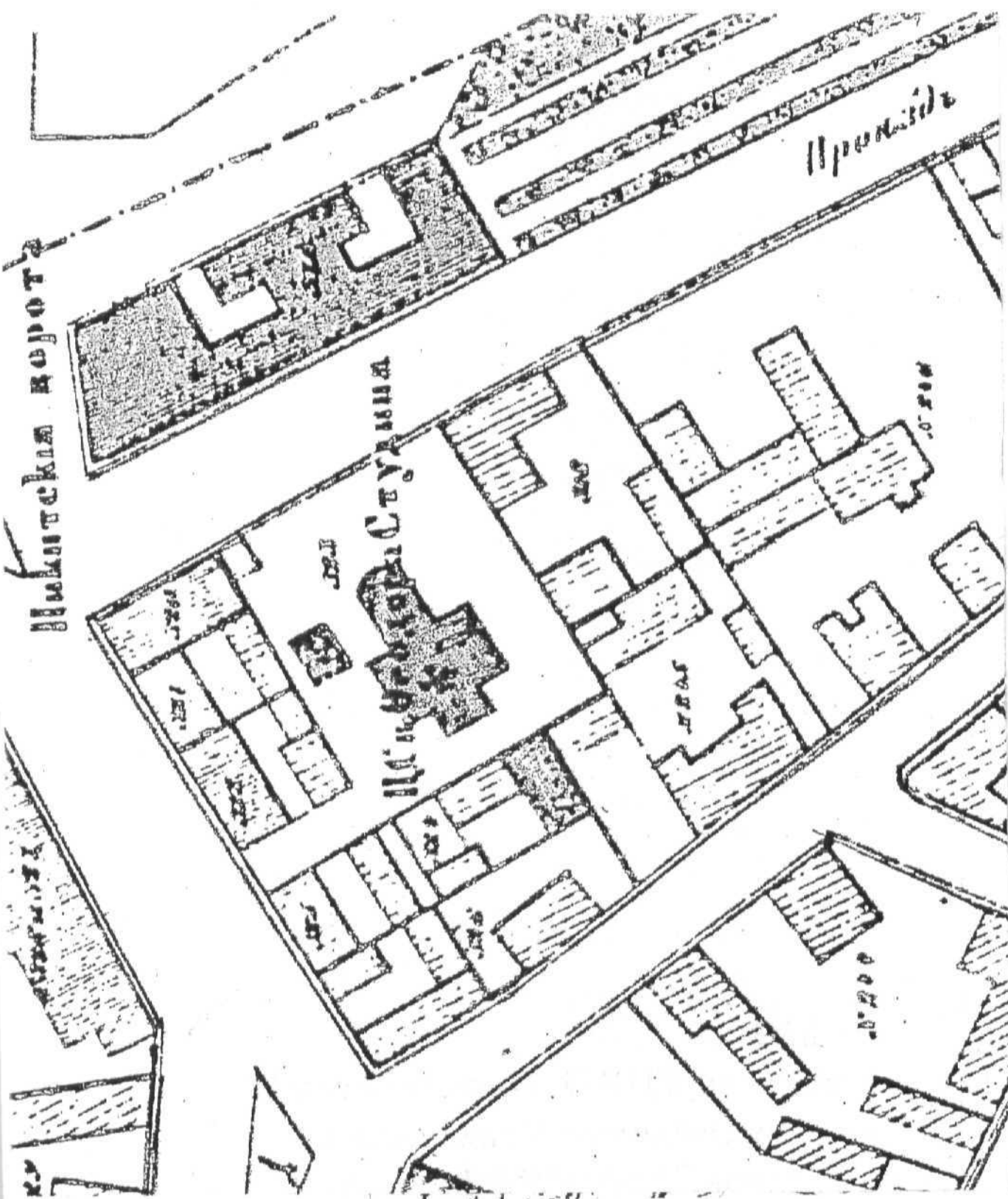
АНСАМБЛЬ

План владения 1892 г.

Ильичевский мост

Ильичевский мост

Ильичевский мост



г. Москва ЦАО

Бол. Никитская ул., 29 / Мерзляковский пер., 22

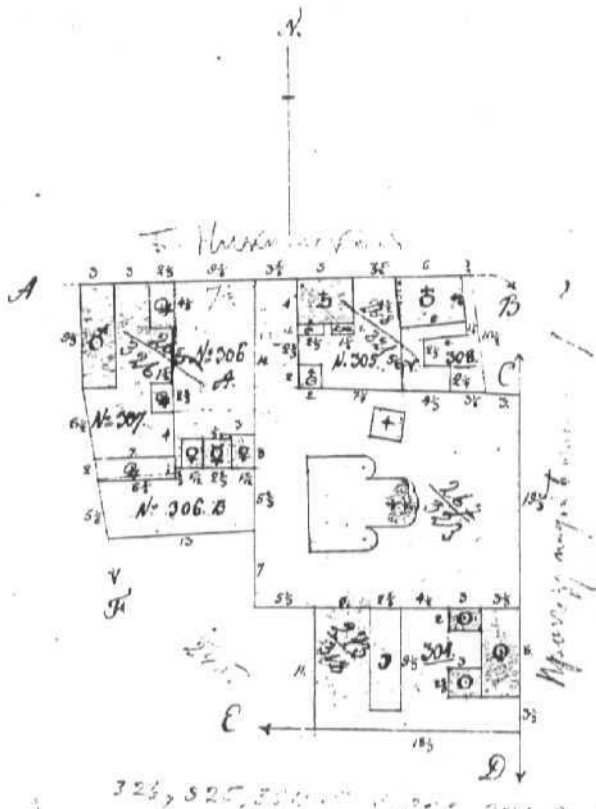
Храм Феодора Студита у Никитских ворот. Ансамбль.

Фрагмент плана Москвы 1850-1851 гг. / Белоусова /

Описание смежных земель:

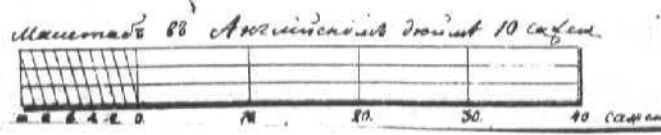
Отъ А до В земля Бибиса и Медвонина,
 Отъ В до С земля Куркина Уманова,
 Отъ С до Д проездъ подитъ Бибиса Уманова,
 Отъ Д до Е Господина Павлова,
 Отъ Е до Ж Иностранца Шкелера,
 Отъ Ж до А проездъ Шкелера и Павлова.

Въ каторгу изданы были свидетельства
 и измерения свидетелемъ
 Землемѣръ Обитинъ



№	Экспликация	содк. в саженях	на отращивание
	Весь № Подъ Церковью и погостомъ	500½	—
○	№ 304 Священника Ефима Васильева:		
	Деревянное одностаянное жилище	40½	40½
	Кухня	26½	26½
	Итого застроенной	67½	67½
	Квасостроенной	137	—
	Всего	204½	—
♂	№ 307 Дьякона Мисюры Филиппова:		
	Деревянное одностаянное жилище	28	28
	Кухня	28½	28½
	Итого застроенной	56½	56½
	Квасостроенной	80	—
	Всего	136½	—
♀	№ 306 Дьякона Матвея Солодова:		
	Деревянное одностаянное жилище	7	14
	Кухня	11	11
	Итого застроенной	18	25
	Квасостроенной	101	—
	Всего	119	—
♂	№ 305 Пономаря Якова Матвеева:		
	Деревянное одностаянное жилище	20	20
	Кухня	6½	6½
	Итого застроенной	26½	26½
	Квасостроенной	65	—
	Всего	91½	—
	№ 306 В. Подъ Пресвиритскимъ икономъ	73½	—
♂	№ 308 Отдѣлскаго Церковнаго Дома:		
	Квасостроенная	26	26
	Деревянная	21½	21½
	Итого застроенной	47½	47½
	Квасостроенной	24	—
	Всего	71½	—

Итого ввѣдены въ Планъ сгорѣвшихъ
 строений по плану



План владения церкви Федора Студита с погостом и дворами священно и церковнослужителей ... 1822 г.

г. Москва ЦАО

Бол. Никитская ул., 29/Мерзляковский пер., 22

Храм Феодора Студита у Никитских ворот. Ансамбль.

План владения церкви... 1822 г.

ЦАНТД г. Москвы, Арбатская ч., № 321



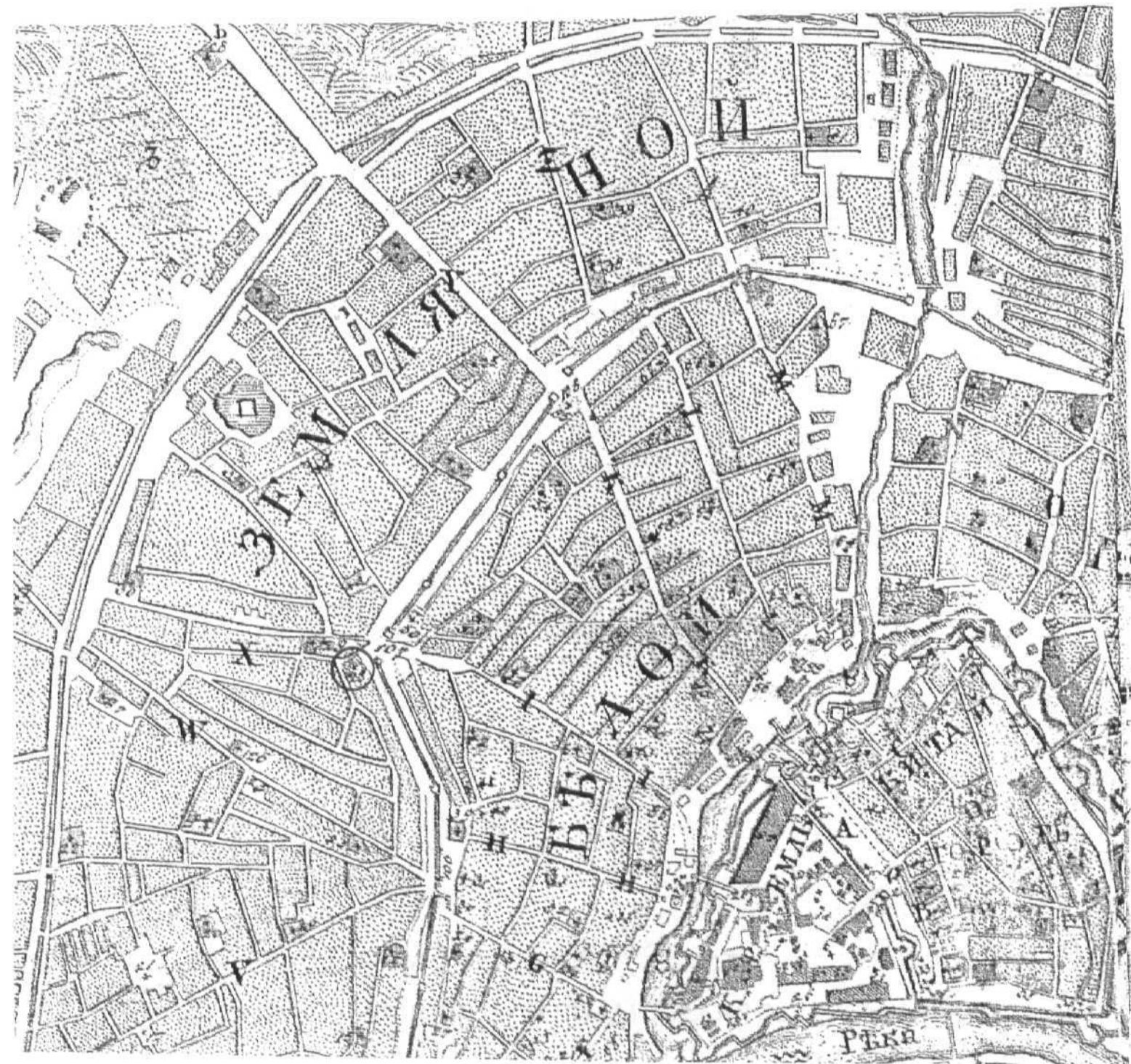
г. Москва ЦАО

Бол. Никитская ул., 29 / Мерзляковский пер., 22

Храм Феодора Студита у Никитских ворот. Ансамбль.

Фрагмент плана Москвы 1768 г. Горихвостова С.М.

ЦГВИА ф. ВУА, д. 22169.



Москва ЦАО

Бол. Никитская ул., 29 / Мерзляковский пер., 22

Храм Феодора Студита у Никитских ворот

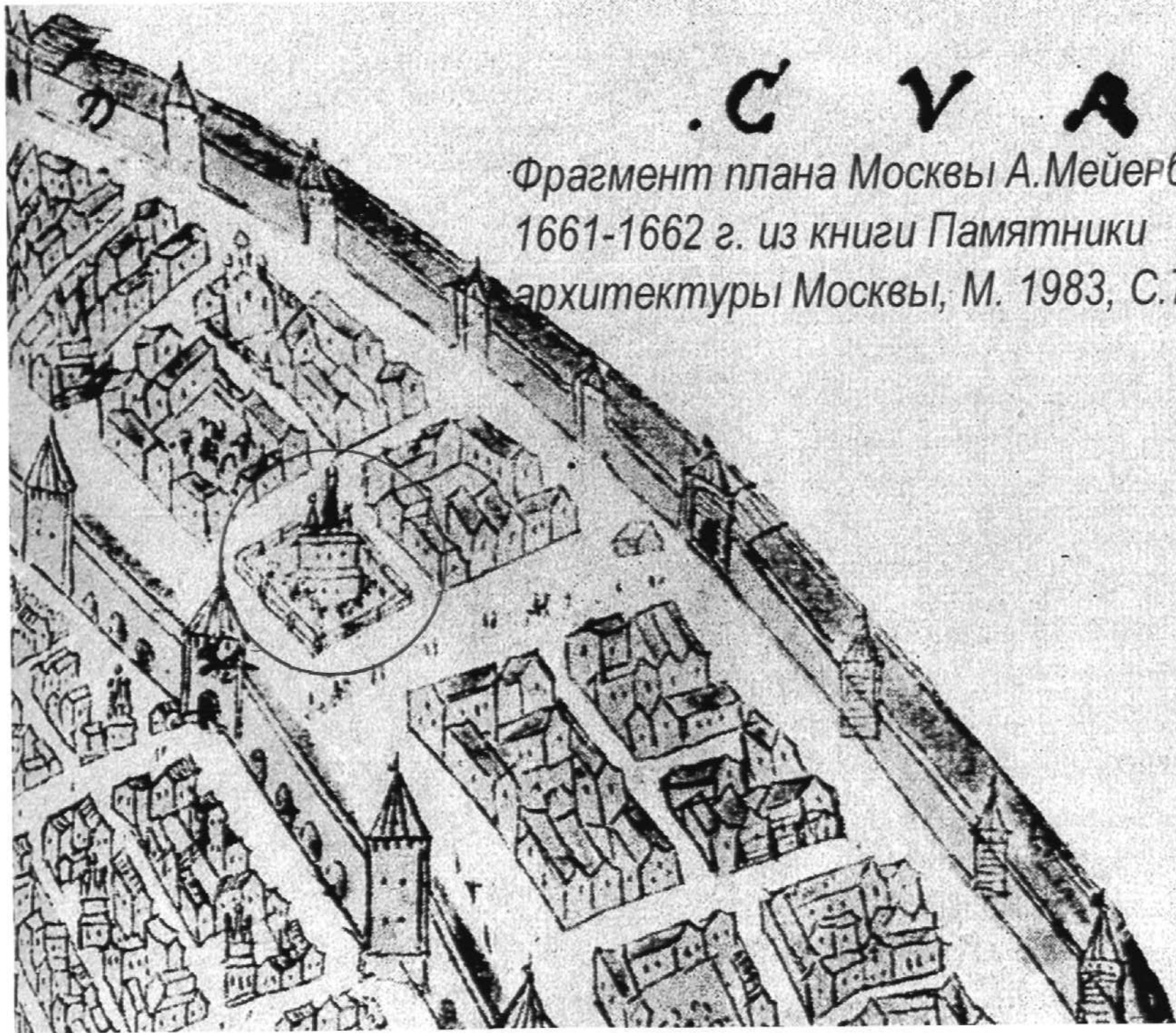
Ансамбль

Фрагмент плана г. Москвы 1739 г. / И. Ф. Мичурина /

РГАДА, ф. 192, оп. 1, д. 4

.С V А

Фрагмент плана Москвы А.Мейерберга
1661-1662 г. из книги Памятники
архитектуры Москвы, М. 1983, С.78-79.



г. Москва ЦАО

Бол. Никитская ул., 29 / Мерзляковский пер. 22

Храм Феодора Студита у Никитских ворот

Ансамбль



OREAL

1. г. Москва, ЦАО, Большая Никитская, д. 29,
Мерзляковский пер., 22
Храм Феодора Студита у Никитских ворот,
1626 год.
Вид на комплекс с севера (со стороны ул. Б.
Никитская).
Фото Волкова В.В. 2006 г.



2. г. Москва, ЦАО, Большая Никитская, д. 29,
Мерзляковский пер., 22
Храм Феодора Студита у Никитских ворот,
1626 год.
Общий вид на комплекс с северо-запада.
Фото Волкова В.В. 2006 г.



3. г. Москва, ЦАО, Большая Никитская, д. 29,
Мерзляковский пер., 22
Храм Феодора Студита у Никитских ворот,
1626 год.
Вид на храм и колокольню с северо-запада.
Фото Волкова В.В. 2006 г.



4. г. Москва, ЦАО, Большая Никитская, д. 29,
Мерзляковский пер., 22
Храм Феодора Студита у Никитских ворот,
1626 год.
Вид на храм и колокольню с севера.
Фото Волкова В.В. 2006 г.



- 5. г. Москва, ЦАО, Большая Никитская, д. 29,
Мерзляковский пер., 22
Храм Феодора Студита у Никитских ворот,
1626 год.
Вид на храм с юга.
Фото Волкова В.В. 2006 г.**



6. г. Москва, ЦАО, Большая Никитская, д. 29,
Мерзляковский пер., 22
Храм Феодора Студита у Никитских ворот,
1626 год.
Вид на храм с юга.
Фото Волкова В.В. 2006 г.



7. г. Москва, ЦАО, Большая Никитская, д. 29,
Мерзляковский пер., 22
Храм Феодора Студита у Никитских ворот,
1626 год.
Вид на храм и колокольню с севера.
Фото Волкова В.В. 2006 г.



-
8. г. Москва, ЦАО, Большая Никитская, д. 29,
Мерзляковский пер., 22
Храм Феодора Студита у Никитских ворот
Общий вид колокольни и фрагмент храма.
Фото Волкова В.В. 2006 г.
-

МИНИСТЕРСТВО КУЛЬТУРЫ И МАССОВЫХ КОММУНИКАЦИЙ РОССИЙСКОЙ ФЕДЕРАЦИИ
 ОБЪЕКТ КУЛЬТУРНОГО НАСЛЕДИЯ (ПАМЯТНИК ИСТОРИИ И КУЛЬТУРЫ) НАРОДОВ РОССИЙСКОЙ ФЕДЕРАЦИИ
 СУБЪЕКТ РОССИЙСКОЙ ФЕДЕРАЦИИ город Москва

(наименование государственного органа охраны объектов культурного наследия)

АДРЕС (местонахождение) объекта культурного наследия Москва, ЦАО, Большая Никитская, д. 29, Мерзляковский пер., 22.
У Ч Е Т Н А Я К А Р Т О Ч К А (документ государственного учета)

I. НАИМЕНОВАНИЕ объекта культурного наследия

Храм Феодора Студита у Никитских ворот. Ансамбль.

II. ВИД объекта культурного наследия

памятник

ансамбль

достопримечательное место

+

III. ДАТИРОВКА объекта культурного

1626 год, 1820-е гг., 1864-1873 гг.

IV. ХАРАКТЕР СОВРЕМЕННОГО ИСПОЛЬЗОВАНИЯ объекта культурного наследия

по первонач. назначению	культурно-просветит.	туристско-экскурсион.	лечебно-оздоровительн.	жилые помещения	административнос	хозяйственное	не используется
+	Музей, библи., клуб		больн., санат. д/отд		учреждение организация		

V. ТЕХНИЧЕСКОЕ СОСТОЯНИЕ

хорошее

среднее

плохое

аварийное

VI. КАТЕГОРИЯ ИСТОРИКО-КУЛЬТУРНОГО ЗНАЧЕНИЯ

федеральная

региональная

местная

выявленный объект культурного наследия

+

наличие утвержденных зон охраны

Да +

нет

VII. НАЛИЧИЕ ДОКУМЕНТАЦИИ

паспорт

фотографии

обмеры

реставрационные материалы

иная

+

+

+

+

Место хранения документов

государственные органы охраны объектов культурного наследия

реставрационные мастерские

музей, архив, НИИ

федеральный

региональный

федерального подчинения

регионального подчинения

иные

ГИИ

+

+

+

Дата составления карточки: / Составитель: Карпова М.Г., вед. искусствовед ООО НПП «Симаргл»

« 26 » февраль 2007 г.

(ф., и., о., должность или профессия, название организации, подпись)

Ответственный представитель гос. органа охраны памятников:

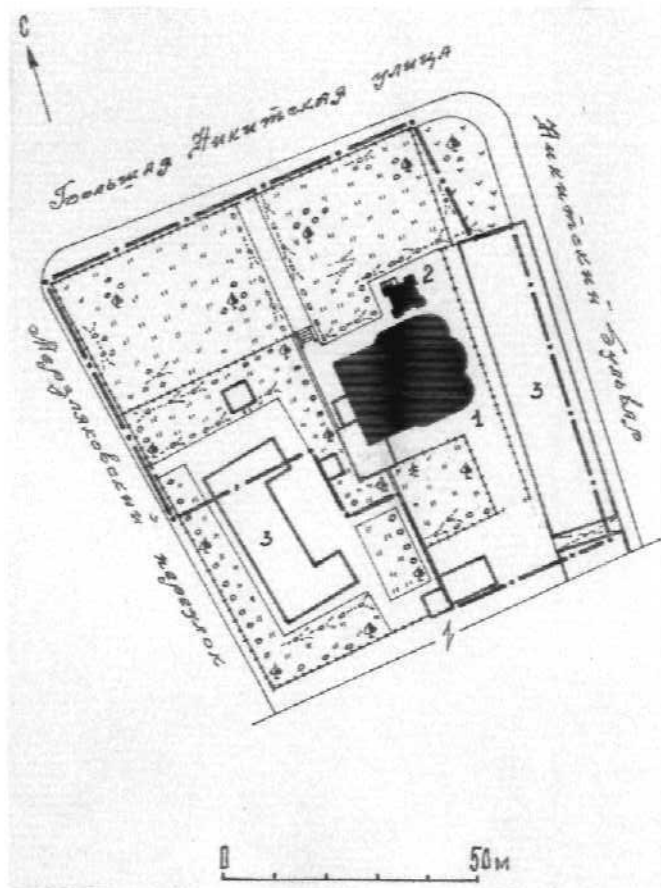
М.П.

« 26 » 02. 2007 г.

2007 г.

(ф., и., о., должность, подпись)

УЧЕТНАЯ КАРТОЧКА
(документ государственного учета)
(оборотная сторона)



Храм во имя Смоленской иконы Богоматери с приделами Феодора Студита и Аверкия Иеропольского и колокольной, возведенный в 1626 г., перестраивался. Отреставрирован с воссозданием утраченных частей. Размеры и конфигурация церковного земельного участка, сформировавшегося к сер. XVIII в, не менялись до 1917 г., но в настоящее время территория существенно урезана и частично застроена.

Пятиглавый храм с поздними апсидой и приделами и отдельно стоящей с севера двухъярусной шатровой колокольной расположен на площади Никитских ворот. Границы исторической церковной территории проходили по Большой Никитской ул., проезду Никитского бульвара и Мерзляковскому пер.

Редкий для Москвы образец церкви и особенно колокольни 1-й четверти 17 в. Важный градообразующий элемент одной из центральных площадей города.