

4710484004

МИНИСТЕРСТВО КУЛЬТУРЫ СССР

3.2.65/4-1.32.1  
..индекс

# ПАМЯТНИКИ ИСТОРИИ И КУЛЬТУРЫ СССР (недвижимые)

СОЮЗНАЯ РЕСПУБЛИКА РСФСР

Гос. инспекция по охране памятников архитектуры и градостроительства  
(наименование республиканского органа охраны памятников)

Г. МОСКВЫ

## ПАСПОРТ

I. НАИМЕНОВАНИЕ ПАМЯТНИКА Опекунский совет. Корпус служебный северный.

II. ТИПОЛОГИЧЕСКАЯ ПРИНАДЛЕЖНОСТЬ

памятник археологии	памятник истории	памятник архитектуры	памятник монумент. иск-ва
		2	

III. ДАТИРОВКА ПАМЯТНИКА (или дата исторического события, с которым связано возникновение памятника — для памятников истории)

1823-1826 гг.; 1840-е гг.

IV. АДРЕС (местонахождение) ПАМЯТНИКА

Москва, Ждановский р-н, ул. Солянка, 14

(АССР, край, область, район, автономная обл.,

национальный округ, населенный пункт, пути подъезда)

V. ХАРАКТЕР СОВРЕМЕННОГО ИСПОЛЬЗОВАНИЯ

по первонач. назначению	культурно-просветит.	туристско-экскурсион.	лечебно-оздоровительн.	жилые помещения	хозяйст-венное	не используется
	музей библ. клуб		больн. санат. д/отд.		учреждение торгов. промышл. склад	

ПРИЛОЖЕНИЯ:

Фото общего вида —

2

Фото фрагментов —

Генплан —

1

Обмеры: план —

фасад —

разрез —

Схематический план

охранной зоны —

## VI. ИСТОРИЧЕСКИЕ СВЕДЕНИЯ

а)	для памятников археологии	— история возникновения, кем и когда производились разведки и раскопки, место хранения коллекций.
	для памятников истории	— история возникновения: краткая характеристика событий и лиц, в связи с которыми объект приобрел значение памятника.
	для памятников архитектуры и монументального иск-ва	— автор, строитель, заказчик, история создания.

Один из двух идентичных служебных корпусов Опекунского совета, фланкировавших парадный двор с севера и юга. Построен в 1823-1826 гг. по общему проекту ансамбля, разработанному Д.И. Жиллярди, при участии А.Г. Григорьева в 1821 г. Предназначался для кладовых и погребов. Первоначально северный корпус служб представлял собой одноэтажное кирпичное прямоугольное в плане строение. Фасады его имели общие для всех зданий ансамбля горизонтальные членения: высокий белокаменный цоколь, рустованную среднюю часть стены и отделенную от нее уступом гладкоштукатуренную верхнюю часть, соответствующую чердаку. Дополнительную горизонталь образовывал сильно выступающий венчающий карниз и ступенчатый аттик над ним. Флигель был покрыт двускатной вальмовой крышей. Проект предусматривал членения интерьера на три равных по величине помещений с двумя кладовыми и люком погреба в каждом, три входных проема на фасаде со стороны хозяйственного двора с общим для всех трех пандусом. Обращенная к парадному двору стена, показанная на проекте Д. Жиллярди глухой, могла иметь небольшие оконные проемы, расположенные в верхней ее части. Исследования показали значительные отступления от проекта, которые могли относиться ко времени реализации, либо при кардинальной реконструкции комплекса в сер. 1840-х гг. В связи с изменением функций корпуса и приспособлением его под жилье для служащих Опекунского совета, была изменена внутренняя планировка, а на фасаде, обращенном к парадному двору, появилось пять проемов: входной — в центре, и по два оконных — по сторонам от него. Вход был выделен каменным, увенчанным фронтоном тамбуром. После 1917 г. флигель использовался под коммунальные квартиры. В середине 1940-х гг. вместе с другими зданиями ансамбля передан АМН СССР. В настоящее время в нем размещается вычислительный центр АМН СССР.

б) перестройки и утраты, изменившие первоначальный облик памятника. Фасады утратили элементы архитектурной обработки перв. четв. XIX в: белокаменный цоколь, руст, белокаменный карниз, замененный деревянным. Заложены окошки на боковых фасадах тамбура. Изменена внутренняя планировка, в связи с приспособлением под вычислительный центр. Растесана большая часть окон, все окна забраны металлическими решетками. Западный фасад заслонен сараем.

в) реставрационные работы (общая характеристика, время, автор, место хранения документации)

Реставрация не проводилась. В 1953-1974 гг. разработан эскизный проект реставрации. Арх. Г.И. Солодкая, Н.Ф. Шагова (мастерская № 7, Моспроект-3). Материалы хранятся в архивах мастерской № 13 Управления "Моспроект-2" и ГИОП г. Москвы

## VII. ОПИСАНИЕ ПАМЯТНИКА

а)	для памятников археологии	— характер культурного слоя, важнейшие находки,
	для памятников истории	— характеристика памятника, наличие, текст и время установления мемориальной доски,
	для памятников архитектуры	— основные особенности планировочной, композиционно-пространственной структуры и конструкций; характер декора фасадов и интерьеров; наличие живописи, скульптуры, прикладного искусства; строительный материал, основные габариты,
	для памятников монумент. иск-ва	— основные особенности композиционного и колористического решения; тексты, материал, техника, размер.

Северный корпус служб поставлен по границе парадного двора и вместе с южным и центральным служебными корпусами формирует его пространство. Он представляет собой каменное одноэтажное здание. План его вытянут по продольной оси с востока на запад, имеет форму прямоугольника длиной 17,6 м, шириной 8 м. По центру южной стороны к нему примыкает небольшой прямоугольник тамбура парадного входа. Самостоятельный, вытянутый по горизонтали объем корпуса покрыт пологой вальмовой крышей. Перекрытия плоские, покрытия — стропильные, стены сложены из кирпича 24х16х6 на известковом растворе и оштукатурены с обеих сторон раствором с добавлением цемента. Кровля железная, по деревянным стропилам. Венчающий карниз — деревянный. Заполнения дверных и оконных проемов из дерева. Полы — паркетные и линолеум. Ступени наружного крыльца облицованы метлахской плиткой. Гладкоштукатуренные фасады сохранили проходящий по всему периметру здания уступ, отделявший изначально рустованную основную часть стены от гладкоштукатуренной верхней ее части. Восточный, южный и западный фасады завершает профилированный карниз. Выступающий над ним аттик продолжает гладкую плоскость стен и придает этому небольшому зданию определенную значительность. Внутреннее пространство здания разделено перегородками на служебное помещение вычислительного центра. Оформление помещения выполнено в 1970-х годах.

с) общая оценка общественной, научно-исторической и художественной значимости памятника.

Хозяйственный корпус ансамбля Опекунского совета, сохранивший первоначальный объем и членение фасадов, характерные для приемов позднего классицизма.

## VIII. ОСНОВНАЯ БИБЛИОГРАФИЯ, АРХИВНЫЕ ИСТОЧНИКИ, ИКОНОГРАФИЧЕСКИЙ МАТЕРИАЛ.

См. паспорт "Ансамбль"

# IX. ТЕХНИЧЕСКОЕ СОСТОЯНИЕ

характеристика общего состояния:  
для памятников археологии

культурного слоя  
важнейших находок

для памятников архитек-  
туры и истории

конструкций  
стен  
покрытий  
потолков  
пола  
декора фасадов  
интерьеров

в интерьере:

живописи  
скульптуры  
прикл. иск-ва

для памятников мону-  
ментального искусства

цоколя  
постаменты  
скульптуры  
грунта  
красочного слоя

хорошее	среднее	плохое	аварийное
+	+		
+		+	

# X. СИСТЕМА ОХРАНЫ

а) категория охраны

союзная	республ.	местная	не состоит
	+		

б) дата и № документа о принятии под охрану

Постановление Совета Министров РСФСР  
№ 1327 от 30.УШ.60г.

в) границы охранной зоны и зоны регулирования застройки (краткое описание со ссылкой на утверждающий документ)

Охранная зона не разработана

г) балансовая принадлежность и конкретное использование

На балансе АМН СССР  
контторские помещения

д) дата и № охранного документа

охранное обязательство от 18.07.80г.

Дата составления паспорта

1982г.

Составитель

ст. арх. А.А. Клименко  
(ф. и. о., должность или профессия)

(подпись)

Инспектор по охране памятников

Болотников

(подпись)



*А.А. Клименко*  
*Болотников*

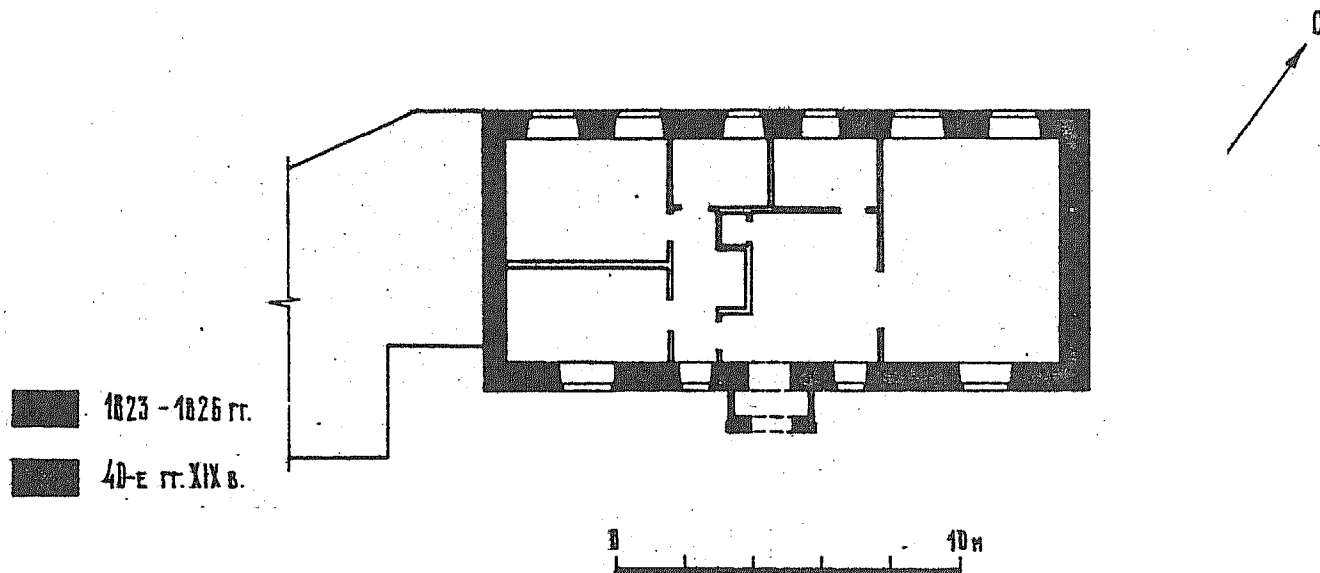




г. Москва

Ждановский р-н

ОПЕКУНСКИЙ СОВЕТ  
Корпус службы Северный  
1823 - 1826 гг. Арх. А. И. Жуяради  
Ул. Славянка, 14



3

Моспроект-2  
Мастерская №13  
Тучков А.Г.  
1982 г.

МИНИСТЕРСТВО КУЛЬТУРЫ СССР ● ПАМЯТНИКИ ИСТОРИИ И КУЛЬТУРЫ СССР (недвижимые) З.2.65/3-1.32.1  
 СОЮЗНАЯ РЕСПУБЛИКА РСФСР Гос. инспекц. по охране памятн. архит. и гра-  
 доустр-ва (Москва)

Адрес Москва, Ждановский р-н, ул. Солянка, 14  
 (АССР, край, область; район, автономная обл.; национальный округ; населенный пункт)

**УЧЕТНАЯ КАРТОЧКА**

I. НАИМЕНОВАНИЕ ПАМЯТНИКА

Опекунский совет. Корпус служб - северный

II. ТИПОЛОГИЧЕСКАЯ ПРИНАДЛЕЖНОСТЬ

памятник археологии	памятник истории	памятник архитектуры	памятник монумент. ис-ва
		2	

III. ДАТИРОВКА ПАМЯТНИКА

1823-1826 гг.

IV. ХАРАКТЕР СОВРЕМЕННОГО ИСПОЛЬЗОВАНИЯ

по первоначальному назначению	культурно-просветительное	туристско-экскурсионное	лечебно-оздоровительн.	жилые помещения	хозяйственное	не используется
					+	

предлож. по использ.

V. ХАРАКТЕРИСТИКА ТЕХНИЧЕСКОГО СОСТОЯНИЯ

хорошее	среднее	плохое	аварийное
	+		
союзная	республ.	местная	не состоит
	+		

VI. КАТЕГОРИЯ ОХРАНЫ

да	нет
	+

наличие утвержденной охранной зоны

VII. НАЛИЧИЕ ДОКУМЕНТАЦИИ

паспорт	фотографии	обмеры	реставрационные материалы
+	+	+	+

органы охраны			реставрационные мастерские		музей, архив, ВНИИ искусствоведения
союзный	республикан.	местный	республикан.	местные	
+	+	+	+	+	



место хранения документов  
 Дата составления карточки  
 «...» июнь 1982г.  
 М. П.

Составитель Клименко А.А. ст. арх.  
 (Ф., и., о., должность или профессия, подпись)

Инспектор по охране памятников Беленко А.А.  
 (Ф., и., о. подпись)



## УЧЕТНАЯ КАРТОЧКА (оборотная сторона)

Фото или схематический план



Краткое описание

Построен по общему проекту ансамбля, разработанному Д.И. Жильярди и А.Г. Григорьевым в 1821 г. Один из двух идентичных корпусов, поставленных симметрично по боковым - северной и южной - границам парадного двора. Первоначально предназначался для кладовых, в конце 1840-х гг. приспособлен под жилье. Представляет собой кирпичное, одноэтажное, прямоугольное в плане, вытянутое по продольной оси с запада на восток здание, с тамбуром входа на южном фасаде. Сохранил первоначальный план, объем и основные членения фасадов, характерные для архитектуры позднего классицизма. Интерьеры, приспособленные под вычислительный центр АМН СССР утратили планировку и оформление XIX в.