

ПАМЯТНИКИ ИСТОРИИ И КУЛЬТУРЫ СССР  
(недвижимые)СОЮЗНАЯ РЕСПУБЛИКА РСФСРМинистерство культуры. Гос. инспекция по охране памятников истории и культуры.  
(наименование республиканского органа охраны памятников)

## ПАСПОРТ

## I. НАИМЕНОВАНИЕ ПАМЯТНИКА

Церковь Дмитрия СолунскогоII. ТИПОЛОГИЧЕСКАЯ  
ПРИНАДЛЕЖНОСТЬ

памятник археологии	памятник истории	памятник архитектуры	памятник монумент. иск-ва
		4	

## III. ДАТИРОВКА ПАМЯТНИКА (или дата исторического события, с которым связано возникновение памятника—для памятников истории)

1867, 1900 гг.

## IV. АДРЕС (местонахождение) ПАМЯТНИКА

Мордовская АССР, Чамзинский район,  
(АССР, край, область, район, автономная обл.)с. Шичурино

национальный округ; населенный пункт; пути подъезда)

V. ХАРАКТЕР  
СОВРЕМЕННОГО  
ИСПОЛЬЗОВАНИЯ

по первонач. назначению	культурно-просветит.	туристско-экскурсион.	лечебно-оздоровительн.	жилищно-позешения	хозяйств. значение	не используется
	музей библ. клуб		больн спат. д/отд.		учреждение торгов. промышл. склад	+

## ПРИЛОЖЕНИЯ:

Фото общего вида— 3  
 Фото фрагментов— 4  
 Генплан— I  
 Обмеры: план— I  
           фасад—  
           разрез—  
 Схематический план  
 охранной зоны—

## VI. ИСТОРИЧЕСКИЕ СВЕДЕНИЯ

для памятников археологии

— история возникновения, кем и когда производились раскопки и раскопки место хранения коллекций.

а) для памятников истории

— история возникновения; краткая характеристика событий и лиц, в связи с которыми объект приобрел значение памятника.

для памятников архитектуры  
и монументального искусства

— автор, строитель, заказчик, история создания.

**Деревянная церковь Дмитрия Солунского в селе Собаченки /име Шичурино/ построена прихожанами в 1867 году. В 1900 году она была "возобновлена", в трапезной устроен теплый придел во имя Живоначальной Троицы.**



б) перестройки и утраты, изменившие первоначальный облик памятника.

**Металлические кровли имеют существенные утраты. Сломаны крыльца, в некоторых местах разобрана тесовая обшивка фасадов. Декоративная отделка интерьеров почти полностью утрачена.**

в) реставрационные работы (общая характеристика, время, автор, место хранения документации).

**Реставрационные работы не проводились.**

## VII. ОПИСАНИЕ ПАМЯТНИКА

для памятников археологии

—характер культурного слоя, важнейшие находки.

для памятников истории

—характеристика памятника, наличие, текст и время установления мемориальной доски.

а) для памятников архитектуры

—основные особенности планировочной, композиционно-пространственной структуры и конструкции; характер декора фасадов и интерьеров; наличие живописи, скульптуры, прикладного искусства; строительный материал, основные габариты.

для памятников монумент

—основные особенности композиционного и колористического решения; текста, материала, техника размер.

**Деревянная кирпичная одноглавая церковь с четырехъярусной колокольной рас-**

положена в центре села и южным фасадом обращена к дороге Чамзинка-Наченали. План церкви симметричен относительно центральной оси и состоит из квадрата храма, к которому с востока примыкает квадратная апсида, а с запада вытянутый по оси север-юг прямоугольник трапеzieй с квадратом колокольни.

В объемной композиции церкви доминирует мощный объем четверика храма с огромной дуковечной главой на восьмигранном барабане. Апсида и трапеzieя несколько понижены по отношению к четверику храма и завершены соответственно трехскатной и двускатными кровлями. Высокая колокольня уравнивает объем храма, два нижних ее яруса представляют собой четверики, а верхние восьмерик. Завершается она низким шатром, несущим маленькую главку на восьмигранном барабанчике.

Стены срублены "в обло" с остатком, по фасадам обшиты тесом и положены на кирпичный фундамент.

В интерьере храма части, примыкающие к северному и южному фасадам, имеют плоское перекрытие, а центральная часть завершена восьмериком, переход к которому осуществлен при помощи "троепов". Широкий лучковый проем открывает пространство апсиды, перекрытую плоским потолком, в храм. В центре западной стены четверика расположен проем с лучковой перемычкой ведущий в двустолпную трапеzieю, средняя часть которой перекрыта плоским прямым подшивным потолком, а боковые части имеют односкатные покрытия в сторону фасадов. В интерьере бревна или имеют подлес.

Сухой декор фасадов выполнен из накладных деталей и использует псевдорусские и псевдоизантийские мотивы. На фасадах обигрывается эффект, получаемый См. вкладыш.

б) общая оценка общественной, научно-технической и художественной

значимости памятника

Церковь представляет собой характерный пример псевдорусской архитектуры кон. XIX века, которая определила объемную композицию памятника. В декоре фасадов использованы псевдорусские мотивы и /килевидные наличники, ярус кокошников и т.д./ Памятник среди однотипной жилой деревянной застройки села обращает на себя внимание выразительностью силуэта и монументальностью форм. В окружающем ландшафте памятник является архитектурным ориентиром села.

VIII. ОСНОВНАЯ БИБЛИОГРАФИЯ. АРХИВНЫЕ ИСТОЧНИКИ, ИКОНОГРАФИЧЕСКИЙ МАТЕРИАЛ.

Баженев Н. Статистическое описание соборов, монастырей, приходских и домовых церквей Сибирской епархии по данным 1900г. Сибирск, 1903. стр. 252.

## IX. ТЕХНИЧЕСКОЕ СОСТОЯНИЕ

характеристика общего состояния:

Для памятников археологии

культурного слоя  
важнейших находок

хорошее

среднее

плохое

аварийное

Для памятников архитектуры и истории

конструкция  
стен  
покрытий  
постолков  
пела  
декора фасадов  
интерьеров

+

+

+

+

+

+

в интерьере:

живопись  
скульптуры  
прикл. иск-ва

Для памятников монументального искусства

цоколя  
постаменты  
скульптуры  
грунта  
красочного слоя

## X. СИСТЕМА ОХРАНЫ

а) категория охраны

союзная

республ.

местная

не состоит

отсутствует

+

б) дата и № документа о принятии под охрану

в) границы охранной зоны и зоны регулирования застройки (краткое описание со ссылкой на утверждающий документ)

**Границы охранной зоны не устанавливались.**

г) балансовая принадлежность и конкретное использование не используется

д) дата и № охранного документа

Дата составления паспорта

Составитель Троскина Н. И. **искусствовед**  
(ф. и. о., должность и профессия)

« I »

X

197 7г.

Итого



0000005683



(подпись)

## Выкладки № I

к паспорту "Церковь Дмитрия Солунского"  
с. Мишурино, Чамзинского р-на, Мордовской АССР

к пункту  
УП а/

цийся от теса, забранного горизонтально, вертикально и под углом. Все оконные проемы имеют арочную перемычку, украшенную вертикальными плоскими тягами и килевидным завершением, расположенным в одном уровне на всех объемах и объединенным общей горизонтальной тягой, выходящей докольную часть памятника. В усколе тес забран вертикально. Углы апсиды, четверика храма, а трапезной и первого яруса колокольни отмечены плоскими пилястрами, по краям оформленными тонкими вертикальными филонками, а в средней части украшены тесом, набранным под углом /окна трапезной на фасадах разделены аналогичными пилястрами/. В алтаре оконные проемы помещены в центре северной и южной граней. Под кровлей проходит карниз, фриз которого украшен косыми накладными крестами.

Восьмерик храма украшен аналогичным карнизом, углы его граней отмечены плоскими лопатками. Угрях, ориентированных по сторонам света, расположены арочные окна, а в скошенных гранях аналогичные по форме филонки. Северный и южный фасады четверика имеют по три оси, на центральной находится прямоугольный дверной проем, а на боковых окна. Входы первоначально оформились двускатными зонтиками, утраченными в настоящее время, но следы примыкания которых отчетливо видны на фасадах. Под кровлей проходит трехчастный карниз, фризовой часть которого представляет собой вертикально забранный тес, с концами в виде "пик".

Северный и южный фасады трапезной имеют по четыре оси, на которых расположены оконные проемы. Карниз аналогичен карнизу апсиды.

На колокольне восьмеричек главки украшен плоскими вертикальными тягами отмечающими углы. Верхний ярус в гранях ориентирован по сторонам света имеет проемы звона со скошенными верхними углами. Глухие грани декорированы восьмиконечными крестами. Восьмерик третьего яруса имеет аналогичные проемы звона, развитый карниз включает в себя фриз с "косыми" крестами и ярус кокошников-щипцов. Второй ярус отмечен лишь лопатками на углах. Грани первого яруса завершаются килевидными кокошниками. В центре западной грани в нижнем ярусе находится главный вход, оформившийся первоначально зонтиком. На северной и южной гранях помещены по одному окну.

В интерьере бревна стен имеют подтес. У восточной стены храма сохранились остатки иконостаса, сооруженного в псевдорусских формах. Клейма для икон в первом ярусе имели арочные перемычки и килевидные обрамления, во втором ярусе и перемычка и обрамления имеют многолопастные завершения. Стены трапезной оштукатурены по-су-

Вкладыш № 2

к паспорту "Церковь Дмитрия Солунского"  
с. Мичурино, Чамзинского р-на, Мордовской АССР

к пункту

УП а/

хому. Частично сохранились дощатые полы. В некоторых окнах имеются решетки.

Габариты плана: 30 x 14 м  
Диаметр бревна: 25 ÷ 30 см



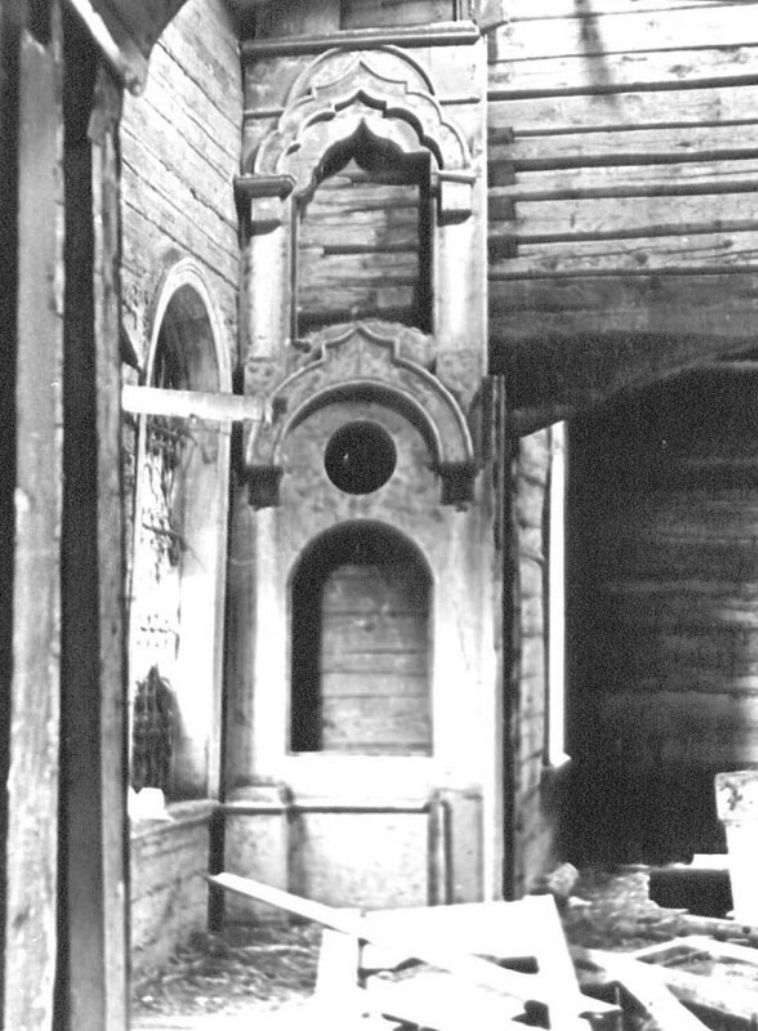
















СОЮЗНАЯ РЕСПУБЛИКА РСФСР Гос. инспекция по охране памятников истории и культуры.  
(наименование республиканского органа охраны)

Адрес Мордовская АССР, Чамзинский р-н, с. Мичурино.  
(АССР, край, область, район, автономная обл.; лацональный округ; населенный пункт)

### УЧЕТНАЯ КАРТОЧКА

I. НАИМЕНОВАНИЕ ПАМЯТНИКА Церковь Дмитрия Солунского

II. ТИПОЛОГИЧЕСКАЯ ПРИНАДЛЕЖНОСТЬ

памятник археологии	памятник истории	памятник архитектуры	памятник монумент. ис-ва
		4	

III. ДАТИРОВКА ПАМЯТНИКА 1867, 1900 гг.

IV. ХАРАКТЕР СОВРЕМЕННОГО ИСПОЛЬЗОВАНИЯ

по первоначальному назначению	культурно-просветительное	туристско-экскурсионное	лечебно-оздоровительн.	жилые помещения	хозяйств-венное	не используется
						+

предлож. по исполз. \_\_\_\_\_

V. ХАРАКТЕРИСТИКА ТЕХНИЧЕСКОГО СОСТОЯНИЯ

хорошее	среднее	плохое	аварийное
	+		

VI. КАТЕГОРИЯ ОХРАНЫ

союзная	республ.	местная	не состоит
			+

VII. НАЛИЧИЕ ДОКУМЕНТАЦИИ

паспорт	фотографии	обмеры	реставрационные материалы
+	+	+	

наличие утвержд. охранной зоны \_\_\_\_\_ да \_\_\_\_\_ нет \_\_\_\_\_ + \_\_\_\_\_

\* место хранения документов \_\_\_\_\_

органы охраны			реставрационные мастерские		музей, архив,
союзный	республикан.	местный	республикан.	местные	НИИ
	+	+			+

Составитель Гроскина Н. Д. искусствовед  
(Ф., и., о., должность или профессия, подпись)

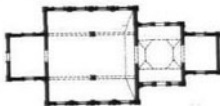
Инспектор по охране памятников \_\_\_\_\_  
(Ф., и., о., подпись)



*Handwritten signature: H. Groskina*

Фото или схематический план

С. Мещеряков  
 Ученый секретарь кафедры, Мещеряковский АСЭП  
 Церковь Дмитрия Солунского /1867, 1900/



Базис 1:1000



Краткое описание

Деревянная церковь Дмитрия Солунского была построена прихожанами в 1867 году. В 1900 она была "возоблена" - в трапезной устроен теплый придел.

Деревянная одноглавая церковь с четырехъярусной колокольной расположена в центре села. План церкви симметричен относительно центральной оси. К квадрату храма с востока примыкает квадратная апсида, а с запада прямоугольник трапезной с квадратом колокольни. Стены церкви рублены "в обло" с остатком и по фасадам обшиты тесом.

В объемной композиции памятника доминирует объем четверика храма с огромной луковичной главой на восьмигранном барабане, переход к которому в интерьере осуществлен при помощи тропов. Объемную композицию памятника определила архитектура псевдорусская, как традиция архитектуры кон. XIX века. В декоре фасадов использованы псевдорусские мотивы /клевидные наличники, ярус кокошников/. Церковь является архитектурным ориентиром села.