

**ПАМЯТНИКИ ИСТОРИИ И КУЛЬТУРЫ СССР**

(недвижимые)

20000 000 61

СОЮЗНАЯ РЕСПУБЛИКА РСФСР

МИНИСТЕРСТВО КУЛЬТУРЫ, ГЛАВНОЕ УПРАВЛЕНИЕ ОУРАНИ, РЕСТАВРАЦИИ И  
ИСПОЛЬЗОВАНИЯ ПАМЯТНИКОВ ИСТОРИИ И КУЛЬТУРЫ

**П А С П О Р Т**

I. НАИМЕНОВАНИЕ ПАМЯТНИКА Баня жилая № 4

II. ТИПОЛОГИЧЕСКАЯ ПРИНАДЛЕЖНОСТЬ

памятник археологии	памятник истории	памятник архитектуры	памятник монумент иск-ва
		2	

III. ДАТИРОВКА ПАМЯТНИКА (или дата исторического события, с которым связано возникновение памятника — для памятников истории)

XVIII век

IV. АДРЕС (местонахождение) ПАМЯТНИКА ЧИАССР, Советский р-н, с. Шарой.  
АССР, край, область, район, автономная обл.

Из с. Советское по горной дороге до с. Шарой.  
национальный округ; населенный пункт; пути подъезда

V. ХАРАКТЕР СОВРЕМЕННОГО ИСПОЛЬЗОВАНИЯ

по первонач. назначению	культурно-просветит.	туристско-экскурсион.	лечебно-оздоровительн.	жилые помещения	хозяйственное	не используется
	музей библ. клуб		болн. санат. д'отд.		учреждение торгов. промышл. склад	+

ПРИЛОЖЕНИЯ:

- Фото общего вида — 2
- Фото фрагментов — 2
- Генплан — 1
- Обмеры: план —
- фасад —
- разрез —
- Схематический план охранной зоны —

ПРИЛОЖЕНИЕ:

1 стр. к п. VII а  
схема фото фиксации

- а) {
- |  |   |
|--|---|
| для памятников археологии                              | — история возникновения, кем и когда производились разведки и раскопки, место хранения коллекций.                     |
| для памятников истории                                 | — история возникновения; краткая характеристика событий и лиц, в связи с которыми объект приобрел значение памятника. |
| для памятников архитектуры и монументального искусства | — автор, строитель, заказчик, история создания.   |

Автора, строителя, заказчика, истории создания установить не удалось. Сведений о строительстве башни в литературных источниках установить не удалось, на башне нет надписей, преданий местные жители не знают.

По мнению исследователей, точная датировка вайнахских башен является одной из нерешенных проблем современной науки.

Археолог М. Б. Мумухоев считает, что жилые башни на территории Чечено-Ингушетии появляются в XII-XIII вв. Верхний предел их сооружения он датирует XIV в., основываясь на преданиях. Расцвет их строительства он относит к XV-XVI в.

Этнограф В. П. Кобышев относит начало строительства жилых башен к XII-XIV вв., связывая его с феодализацией местного общества.

Архитектор А. Л. Гольдштейн считает, что после XV в. необходимость в строительстве башен отпадает в связи с изменением социально-экономических условий жизни вайнахов. Он отмечает, что сооружений XIX века почти не сохранились.

По мнению археолога В. И. Марковина, расцвет башенной культуры в этом регионе относится к XV-XVI вв.

б) перестройки и утраты, изменившие первоначальный облик памятника.

**Утрачено:** покрытие башни, часть стены второго яруса южного фасада и западного фасада, междуэтажное перекрытие, заполнения оконных и дверных проемов. Конструкция дверного проема укреплена деревянной стойкой. Частично разрушены три опорных столба.

в) реставрационные работы (общая характеристика, время, автор, место хранения документации)

не проводились

## VII. ОПИСАНИЕ ПАМЯТНИКА

а) для памятников археологии	— характер культурного слоя, важнейшие находки.
для памятников истории	— характеристика памятника, наличие, текст и время установления мемориальной доски.
для памятников архитектуры	— основные особенности планировочной, композиционно-пространственной структуры и конструкций; характер декора фасадов и интерьеров; наличие живописи, скульптуры, прикладного искусства; строительный материал, основные габариты.
для памятников монумент. иск-ва	— основные особенности композиционного и колористического решения; тексты, материал, техника, размер.

Башня жилая № 4 расположена на западной окраине селения Шарой, у дороги, которая идет вверх на перевал. Стоит на рельефе с понижением с севера на юг, на скальном основании. По сторонам света башня ориентирована своими стенами. Башня двухъярусная, ее высота по стене южного фасада около 6 м. Кладка стен из некрупных камней на известковом растворе. Стены имеют небольшой уклон кверху.

Башня прямоугольная в плане. Размеры: 8,9 x 8,97 м. Толщина стен 0,5 м.

Главный фасад южный. Вход на первый ярус в стене южного фасада. Проем прямоугольной формы, размером 0,95 x 1,35 м. Перемичкой служит деревянная балка размером 0,11 x 0,11 x 1,15 м. В этой же стене, справа от входа, сделано небольшое окно прямоугольной формы размером 0,42 x 0,31 м с перемичкой из плоского камня. В стенах восточного и северного фасадов проемов нет.

В интерьере четыре опорных столба: два центральных, рядом стоящих и два у северной стены. Расстояние между центральными опорными столбами 1,55 м. Между столбами стенка шириной 0,67 м, на которую опирается балка перекрытия. Центральный опорный столб, сохранившийся на всю высоту, имеет сечение у основания 0,55 x 0,56 м. Столб выложен из крупных каменных блоков на известковом растворе. Сохранилась балка перекрытия первого яруса. Она деревянная прямоугольного сечения 0,20 x 0,28 м.

См. вкладыш

б) общая оценка общественной, научно-исторической и художественной значимости памятника.

Башня имеет четыре опорных столба в интерьере, что является нетрадиционным конструктивным решением. Поэтому башня может представлять научный интерес.

VIII. ОСНОВНАЯ БИБЛИОГРАФИЯ, АРХИВНЫЕ ИСТОЧНИКИ, ИКОНОГРАФИЧЕСКИЙ МАТЕРИАЛ

См. вкладыш

# XI. ТЕХНИЧЕСКОЕ СОСТОЯНИЕ

характеристика общего состояния:

для памятников археологии	культурного слоя важнейших находок				
для памятников архитектуры и истории	конструкций стен покрытий потолков пола декора фасадов интерьеров	+	+	+	+
в интерьере:	живописи скульптуры прикл. иск-ва				
для памятников монументального искусства	цоколя постаменты скульптуры грунта красочного слоя				

хорошее	среднее	плохое	аварийное

## X. СИСТЕМА ОХРАНЫ

союзная	республ.	местная	не состоит

а) категория охраны

б) дата и № документа о принятии под охрану ..... **НЕ ИМЕЕТСЯ**

в) границы охранной зоны и зоны регулирования застройки (краткое описание со ссылкой на утверждающий документ) **не установлен**



г) балансовая принадлежность и конкретное использование ..... **не используется**

д) дата и № охранного документа ..... **НЕ ИМЕЕТСЯ**

Дата составления паспорта ..... Составитель **Кузьмин В.А. - архитектор**  
ф., и., о., должность или профессия

« **13** » **сентября** 198 **8** ..... **Кузьмин**  
подпись



Инспектор по охране памятников .....

М. П.

подпись

ЧИ АССР, Советский р-н, с. Шарой

башня жилая № 4

Вкладыш № I

к п. УП-а

Балка одним концом положена в паз восточной стены и другим опирается на стенку между двумя центральными опорными столбами. Сохранился остаток другой балки - ее конец заделан в паз центрального порного столба. Эта балка меньшего сечения 0,12 x 0,15 м.

Два других опорных столба стоят у северной стены. Их размеры 0,45 x 0,50 м и 0,36 x 0,38 м/левый/. Северной стеной служит скала, это и предопределило необходимость этих столбов. В западной стене видны две ниши - бойницы в углах. На стенах сохранились следы штукатурки.

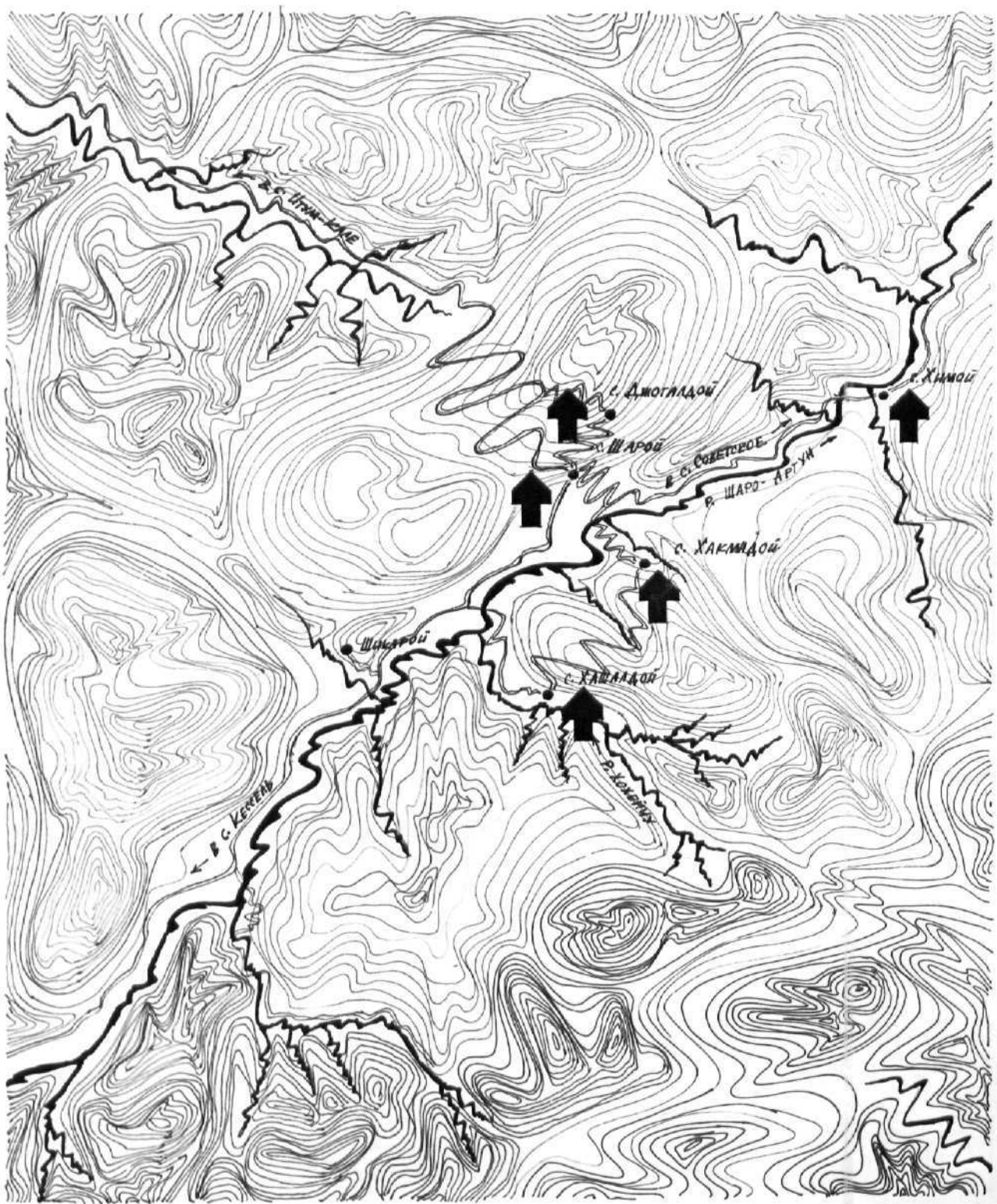
Рядом с башней, у стены западного фасада, обнаружен камень из кладки разрушенной стены. На нем петроглиф в виде квадрата с петлями в углах.

Продолжение п. УШ.

1. Гольдштейн А.Ф. Средневековое зодчество Чечено-Ингушетии и Северной Осетии. М., 1975, с. 8, 20.
2. Кобычев В.П. Поселения и жилища народов Северного Кавказа в XIX-XX вв. М., 1982, с. 20.
3. Марковин В.И. В стране вайнахов, М, 1969, с. 106.

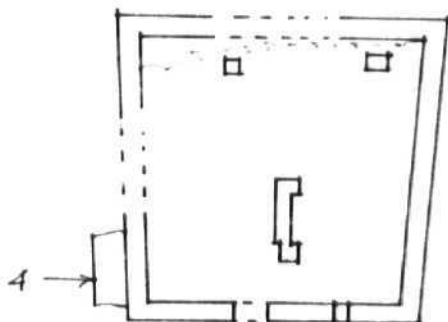


КАРТА - СХЕМА  
МАРШРУТА ОБСЛЕДОВАНИЯ ПАМЯТНИКОВ АРХИТЕКТУРЫ  
СОВЕТСКОГО РАЙОНА ЧЕЧЕНО-ИНГУШСКОЙ АССР  
(ДОЛИНА РЕКИ ШАР-АРГУН)  
ГРУППА РУЗЬМИНА В. А.  
СЕНТ. 1988 г.



ЧЕЧЕНО-ИНГУШСКАЯ АССР  
СОВЕТСКИЙ РАЙОН  
С. ШАРОУ  
БАШНЯ ЖИЛАЯ № 4  
СХЕМА ФОТОФИКСАЦИИ

2 ↙

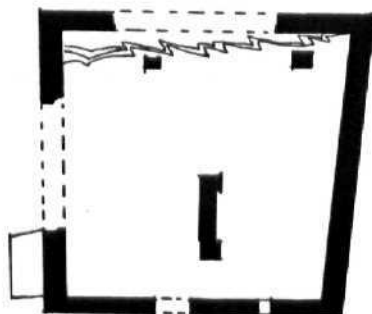


↙  
3

↙  
1

ФОТО В. КУЗЬМИНА  
СЕНТ. 1988 Г.

ЧЕЧЕНО - ИНГУШСКАЯ АССР  
СОВЕТСКИЙ РАЙОН  
С. ШАРΟΥ  
БАШНЯ ЖИЛАЯ № 4  
ПЛАН НА УРОВНЕ 1-ГО ЯРУСА



ОБМЕРЫ: СЕНТ. 1988 г.  
ГРУППА КУЗЬМИНА В. А.  
г. МОСКВА





III для  
Современный р-т

с. Успенское  
Башир Ханов N 4

1. Южная Физия

Физия В. Кузнецова  
с.п. 1988 г.



М. асф

Советский р-н

с. Уларот

Башинь шоссейная № 4,

2. индустриальный, вид с запада

Ромо В. Кузнецова

сент. 1988



М аср

Советский р-н

с. Шарай

3. Вход в багнюку между 4

Фото В. Кузьмина  
сент. 1988



И асср

Советский р-н

с. Уларей

4. Петровский село Башки  
школа № 4

Ромо В. Кузьмина  
сентябрь 1988



МИНИСТЕРСТВО КУЛЬТУРЫ СССР ● ПАМЯТНИКИ ИСТОРИИ И КУЛЬТУРЫ СССР (недвижимые) 3.2-1.69.10  
 РСФСР Министерство культуры, Главк охраны, реставрации (институт)  
 СОЮЗНАЯ РЕСПУБЛИКА ..... И. ИСПОЛЬЗОВАНИЕ ПАМЯТНИКА (наименование республиканского органа охраны) культуры  
 Адрес ЧИ АССР, Советский р-н, с. Шарой  
 (АССР, край, области, район, автономная обл., национальный округ, населенный пункт)

## УЧЕТНАЯ КАРТОЧКА

Башня жилая № 4

I. НАИМЕНОВАНИЕ ПАМЯТНИКА

II. ТИПОЛОГИЧЕСКАЯ ПРИНАДЛЕЖНОСТЬ

памятник археологии	памятник истории	памятник архитектуры	памятник монумент. иск-ва
		2	

III. ДАТИРОВКА ПАМЯТНИКА

XVII век

IV. ХАРАКТЕР СОВРЕМЕННОГО ИСПОЛЬЗОВАНИЯ

по первоначальному назначению	культурно-просветительное	туристско-экскурсионное	лечебно-оздоровительн.	жилые помещения	хозяйственное	не используется
						+

предлож. по использ.:

V. ХАРАКТЕРИСТИКА ТЕХНИЧЕСКОГО СОСТОЯНИЯ

хорошее	среднее	плохое	аварийное
	+		
союзная	республ.	местная	не состоит
			+

VI. КАТЕГОРИЯ ОХРАНЫ

наличие утвержденной охраной зоны

да	нет
	+

VII. НАЛИЧИЕ ДОКУМЕНТАЦИИ

паспорт	фотографии	обмеры	реставрационные мастерские
1	4	1	

место хранения документов

Дата составления карточки

13 сентября 1987 г.

М. П.

Составитель

Кувшинин В.А. - архитектор

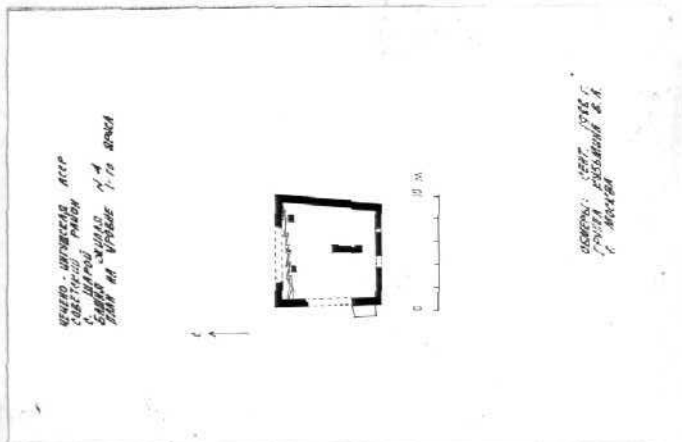
(Ф., и., о., должность или профессия, подпись)

Инспектор по охране памятников

(Ф., и., о., подпись)

музей, архив, ВНИИ  
 искусство-знания

## Фото или схематический план



## Краткое описание

Баня жилая № 4 расположена на западной окраине селения Шарой. Стоит на рельефе, на скальном основании, по сторонам света ориентирована своими стенами. Баня двухъярусная. Кладка на растворе, стены имеют уклон кверху. Баня прямоугольная в плане. Главный фасад южный. Здесь вход в баню и небольшое окно прямоугольной формы. В стенах восточного и северного фасадов проемов нет. В интерьере четыре опорных столба: два центральных стоящих рядом и два у северной стены. Между столбами стенка, на которую опирается балка перекрытия. Сохранилась балка перекрытия первого яруса. Два других опорных столба стоят у северной стены. На стенах следы штукатурки.