

Объекты культурного наследия
ПАМЯТНИКИ ИСТОРИИ И КУЛЬТУРЫ РФ
 (НЕДВИЖИМЫЕ)

Министерство культуры и массовых коммуникаций Российской Федерации
 Федеральное агентство по культуре и кинематографии

наименование органа охраны памятников

П А С П О Р Т

I НАИМЕНОВАНИЕ ПАМЯТНИКА

Комплекс памятника графу
 Н.Н. Муравьеву-Амурскому. Дом караула.

II. ТИПОЛОГИЧЕСКАЯ
 ПРИНАДЛЕЖНОСТЬ

Памятник Археологии	Памятник истории	Памятник архитектуры	Памятник монумент. искусства
		3	

III. ДАТИРОВКА ПАМЯТНИКА

(или дата исторического события, с которым связано
 возникновение памятника - для памятников истории)

1893 г., реставрирован в 2005 г.

IV АДРЕС (местонахождение) ПАМЯТНИКА г. Хабаровск, Центральный парк культуры
 и отдыха им. Н.Н. Муравьева-Амурского, ул. Шевченко, 15 а

Край, область, район, автономия обл., национальная округ, выселенный пункт, пути подъезда

V. ХАРАКТЕР
 СОВРЕМЕННОГО
 ИСПОЛЬЗОВАНИЯ

По перво- нач. назна- чению	Культурно- просветит.	Туристско- экскурсион	Лечебно- оздорови- тельные	Жилые помещения	Хозяй- ственное	Не исполь- зуется
	Музей Библио- Клуб	+	Бани Сауна Д. Озд.		Учреждение + торгов проектир склад	

ПРИЛОЖЕНИЯ:

Фото объекта вида - 7
 Фото фрагментов - 6
 Генплан - 1
 Обмеры: план - 2
 фасад -
 разрез -

Возвратки - 5
 Схема фотофиксации - 1
 Фото исторического вида - 1

VI. ИСТОРИЧЕСКИЕ СВЕДЕНИЯ

а)	для памятников археологии	- история возникновения, кем и когда производились раскопки и раскопки, место хранения коллекции.
	для памятников истории	- история возникновения: краткая характеристика событий и лиц, в связи с которыми объект приобрел значение памятника
	для памятников архитектуры и монументального искусства	- автор, строитель, заказчик, история создания

Сразу же после смерти в Париже 18 (30) ноября 1881 года графа Н.Н. Муравьева-Амурского, генерал-губернатора Восточной Сибири (1847-1861), общественностью был поднят вопрос об увековечении его памяти. Сбор пожертвований на сооружение памятника Муравьеву-Амурскому и открытие благотворительного заведения имени Муравьева-Амурского проводился повсеместно по высочайшему разрешению императора Александра II. Необходимая сумма для сооружения памятника, около 52-х тысяч рублей, была собрана к концу 1886 года. Созданным в 1886 году комитетом для решения вопросов строительства памятника, в состав которого вошли соратники Муравьева-Амурского и Приамурский генерал-губернатор А.Н. Корф, было решено памятник установить в городе Хабаровке, как административном и географическом центре Приамурского края, в городском саду на высоком берегу Амура, а также «...за покрытием расходов по сооружению памятника, на предвидимый в соответственном размере остаток построить у памятника дом для помещения 2-3 инвалидов из местных казаков, для окарауливания памятника»².

Строительство памятника со скульптурой графа Муравьева-Амурского, выполненной академиком А.М. Опекушиным началось в начале лета 1888 года и было закончено в 1891 году. Небольшой одноэтажный кирпичный дом для инвалидов войны был построен в 1891 году, одновременно с памятником графу Н.Н. Муравьеву-Амурскому. Он размещался по ул. Шевченко, по рельефу ниже здания Военного собрания, приблизительно в 100 м от памятника. Представлял собой прямоугольный в плане объем, с выступающей в виде ризалита по оси главного фасада средней частью, с мезонином в щипцовом завершении.

(См. вкладыш № 1)

б) перестройки и утраты, изменившие первоначальный облик памятника.

После расчистки стен здания 1893 года от поздних пристроек, мусора, был полностью раскрыт его объем, выявлены утраты и разрушения первоначальных элементов декоративного оформления памятника из лицевого красного кирпича.

(См. вкладыш № 1)

в) реставрационные работы (общая характеристика, время, автор, место хранения документов)

Комплексная реставрация здания была начата в 2002 году, включала в себя реставрацию кирпичной кладки фасадов с воссозданием утраченных деталей и фрагментов архитектурного декора, восстановление крыши и кровельного покрытия, деревянных фигурных кронштейнов, оконных и дверных заполнений по историческим образцам.

(См. вкладыш № 2)

VII. ОПИСАНИЕ ПАМЯТНИКА

для памятников археологии	- характер культурного слоя, важнейшие находки.
для памятников истории	- характеристика памятника, наличие, текст и время установления мемориальной доски.
а) для памятников архитектуры	- основные особенности планировочной, композиционно-пространственной структуры и конструкций; характер декора фасадов и интерьеров; наличие живописи, скульптуры прикладного искусства; строительный материал, основные габариты.
для памятников монументального искусства	- основные особенности композиционного и колористического решения; тексты, материал, техника, размер.

Небольшое одноэтажное, здание расположено в восьми метрах к северу от подошвы земляного одернованного холма, на верхней площадке которого установлен постамент со скульптурой графа Муравьева-Амурского. Построено в *европейском стиле* с элементами, свойственными классицизму в декоре *фасадов* из красного кирпича. Поставлено по оси памятника и составляет с ним единый архитектурно-градостроительный комплекс. Памятник Муравьеву-Амурскому с домом караула расположен на площадке перед Амурским утесом, замыкает главную аллею парка, ориентирован на юг, в сторону Амура.

Здание стоит на пологом рельефе, ниже подошвы холма, его объемно-пространственное решение рассчитано на круговой обзор. Фасады имеют равноценную архитектурную проработку. Прямоугольное в плане, с размерами 5,85 x 7,96 м, здание ориентировано к памятнику южным торцовым фасадом, главный вход устроен с противоположной стороны. Южный и северный торцовые фасады имеют пиццовое завершение. Высокий цоколь сложен из блоков песчаника, обработанных бучардой, за счет перепада рельефа на западном и восточном фасадах имеет переменную высоту. Крыша здания двускатная, с большим выносом, поддерживается декоративными деревянными консолями, крыта кровельным железом. Отмостка у стен памятника вымощена бетонной брусчаткой, здание отделено от дорожки у подножия северного склона холма газоном. Перед северным фасадом здания прямоугольная площадка с декоративным покрытием из плит мозаичного бетона трех цветов – белого, серого и красного, составляющих рисунок.

(См. Вкладыш № 2)

б) *област описания общественной, научно-исторической и художественной значимости памятника.*

Небольшое парковое здание, обладает архитектурно-художественными достоинствами, построено в строгих формах в *европейском стиле* с мотивами классицизма в декоре *фасадов*.

(См. Вкладыш № 5)

VIII. ОСНОВНАЯ БИБЛИОГРАФИЯ, АРХИВНЫЕ ИСТОЧНИКИ, ИКОНОГРАФИЧЕСКИЙ МАТЕРИАЛ

1. Справка Анатолия Михайловича Жукова, краеведа, 1949 г. р., г. Хабаровск, пер. Ростовский, 5 кв. 73. Хранится в ГУК «НПЦ по ОПИК Хабаровского края», г. Хабаровск, ул. Калинина, 69 а.

(См. вкладыш № 5)

г. Хабаровск, Центральный парк культуры и отдыха
им. Н.Н. Муравьева-Амурского, ул. Шевченко, 15 а
Комплекс памятника графу Н.Н. Муравьеву-Амурскому,
Дом караула, 1893 г.
Вкладыш №1

К пункту VI а

Был декорирован в краснокирпичном стиле, в лицевой декоративной кладке из красного и серого кирпича, с деревянным оформлением щипцового завершения мезонина. На постройку дома из строительных сумм было израсходовано 4.000 рублей. В здании поселились четыре инвалида – ветераны первых Амурских сплавов, в чью обязанность входило охранять памятник и присматривать за садом. Однако, идея охраны памятника инвалидами, по-видимому, себя не оправдала. К 1894 году ветераны были переселены во вновь открывшуюся богадельню. А здание было приспособлено под библиотеку Приамурского (Хабаровского) отдела Русского географического общества, переведенную из здания бывшего аптечного склада. В 1896 году к зданию библиотеки ниже по рельефу будет пристроено крыло двухсветного читального зала с мансардой.

В 1893 году для караула памятника и сада строится дом-сторожка непосредственно у подножия холма с памятником, по его оси, объединяясь с ним в единый архитектурный комплекс. С начала 1920-х годов здание используется под жилье. С конца 1924 года с восточной и северной сторон к зданию были сделаны две деревянные пристройки, частично изменена планировка помещений и открыт «Дом для выдающихся ветеранов Гражданской войны». По решению Дальревкома от 26 января 1925 года бронзовая скульптура Муравьева-Амурского была снята с постамента и затем переплавлена. На постаменте установлена 2-х метровая бетонная скульптура Ленина, по масштабу не соответствующая столь значительным размерам холма и постамента. В Путеводителе по г. Хабаровску за 1933 год здание значится как «Дом красных партизан». В 1954 году здание реконструировано под Зимний танцевальный павильон – деревянные пристройки заменены каменными, расширены площади помещений. Здание было оштукатурено, в архитектурном решении имело мотивы классицизма. С 1980-х годов в здании размещались: офисное помещение, склад инвентаря, летнее кафе, казино «Амур». Здание постройки 1894 года было полностью скрыто конструкциями пристроек, о его существовании в к 1990-м годам сведений уже не имелось.

В 1999 году в здании казино произошел разрушительный пожар, после которого оно больше уже не ремонтировалось, стояло бесхозным, разрушалось. В процессе разрушения поздних пристроек проступали фрагменты сохранившегося здания с лицевой кирпичной кладкой из красного кирпича под первоначальной крышей, свесы которой поддерживались декоративными деревянными консолями. Форма консолей, общее декоративное решение фасадов напоминало архитектуру бывшего здания библиотеки Приамурского отдела Русского географического общества после реконструкции 1896 года (в дальнейшем неоднократно реконструированном), известного по архивным фотографиям.

г. Хабаровск, Центральный парк культуры и отдыха
им. Н.Н. Муравьева-Амурского, ул. Шевченко, 15 а
Комплекс памятника графу Н.Н. Муравьеву-Амурскому,
Дом караула, 1893 г.
Вкладыш №2

Администрацией города рассматривался вариант сноса всего здания, в том числе и раскрывшееся здание дореволюционной постройки. В 2002 году ГУК «НПЦ по ОПИК Хабаровского края» было проведено дополнительное обследование и изучение раскрывшегося здания, в результате чего оно было включено в список выявленных объектов, представляющих историко-культурную ценность. Министерством имущественных отношений края здание передано НПЦ по ОПИК для выполнения ремонтно-реставрационных работ.

К пункту VI б

Было выявлено, что в процессе реконструкции здания под пристройки, отдельные оконные и дверные проемы были заложены, пробиты новые, утрачены фрагменты крыши. Утрачены все первоначальные дверные и оконные блоки, отдельные деревянные декоративные консоли, поддерживающие свесы крыши. Разрушены фрагменты декоративного плоского карниза в завершении фасадов памятника, отдельные декоративные элементы кладки из декального кирпича. Выветрены швы кладки, поздней штукатуркой поврежден лицевой слой кирпича.

К пункту VI в

Была выполнена шлифовка лицевой кладки с последующей гидрофобизацией. По внутренним работам были проведены очистка подвала от мусора и земли до отметки пола, восстановление перекрытий 1-го этажа и чердачного, благоустройство и вертикальная планировка территории. Со стороны южного фасада восстановлен вход в подвальную часть здания.

Ремонтно-реставрационные работы проводились производственной организацией «Рестар» с 2002 по 2005 год по проектной документации, выполненной ООО «Архипелаг», автор проекта архитектор А.Л. Алтухов. Проектная документация хранится в ГУК «НПЦ по ОПИК Хабаровского края», 680000, г. Хабаровск, ул. Калинина, 69-а

К пункту VII а

из круга по оси площадки и концентрических окружностей, пересеченных радиальными участками. Эта площадка с декоративным покрытием являлась полом пристроенного к зданию в 1954 году объема Зимнего танцевального павильона.

Южный и северный фасады сформированы композиционными средствами, отличие в их композиционной проработке вызвано тем, что со стороны южного фасада устроен приямок входа в подвальное помещение, а со стороны северного фасада - вход в здание. Фасады имеют пропорции, близкие к квадрату, со щипцовым завершением по оси.

г. Хабаровск, Центральный парк культуры и отдыха
им. Н.Н. Муравьева-Амурского, ул. Шевченко, 15 а
Комплекс памятника графу Н.Н. Муравьеву-Амурскому,
Дом караула, 1893 г.
Вкладыш №3

Симметрию южного фасада, подчеркнутую двумя прямоугольными, вертикально вытянутыми окнами расположенными близко друг к другу, нарушает невысокая подпорная стенка в правой части здания, облицованная гранитными блоками, в которой устроена лестница в подвальную часть здания. Вход в подвальное помещение устроен в створе с оконным проемом, расположенным справа. На подпорной стенке установлено металлическое ограждение из вертикальных и горизонтальных стоек, пересеченных тремя горизонтальными полосами, из которых одна расположена снизу, а две другие в верхней части решетки. Участки, образованные вертикальными стойками, между нижней и второй сверху горизонтальными полосами разделены дополнительным рядом вертикальных стоек. В нижней части стойки объединяются орнаментальными полосами, закрученными в завитки. Окна объединяются единым подоконным двухступенчатым карнизом, накрытым сливом из металла, окрашенным суриком, верхняя ступень карниза имеет крутой наклон. Щипцовая часть фасада под свесом крыши на южном фасаде по оси прорезана маленькими прямоугольными вертикальными чердачными оконцами, имеющими наклонные нижние стенки проемов.

Окна закрыты деревянными жалюзи.

На северном фасаде в тимпане щипцового завершения стены по оси прорезано круглое оконце с круглым обрамлением. Все прямоугольные оконные проемы здания, включая чердачные оконца на южном фасаде, имеют клинчатые перемычки. Углы здания выделены огибающими лопатками, поставленными на слегка выступающий цоколь. На южном и северном фасадах выше линии оконных перемычек лопатки переходят в плоскость слегка нависающей стены тимпана, образуя вместе с цоколем западающую в виде линии основную плоскость фасада. Выступающий край стены тимпана на южном фасаде оформлен узкой полочкой, имеет уступы в створе с оконными проемами, на северном фасаде оформлен широкими зубцами. Нависающая двускатная крыша на обоих фасадах поддерживается тремя декоративными деревянными консолями с фигурным профилем – одной осевой и двумя боковыми, расположенными по оси боковых лопаток, акцентирующих углы здания. Осевая консоль представляет собой горизонтальный выпуск доски с профилированным краем, составленным прямоугольными участками вертикальных срезов доски, из которых нижняя часть короче и полукругом в нижней части. Боковые консоли состоят из двух соединенных в единую конструкцию элементов - горизонтальной доски с профилированным краем, как и на осевой консоли, и поставленной к ней под углом более узкой доски с профилированным краем.

Северный фасад справа прорезан прямоугольным дверным проемом с клинчатой перемычкой. Дверное полотно деревянное, выполнено по историческим

г. Хабаровск, Центральный парк культуры и отдыха
им. Н.Н. Муравьева-Амурского, ул. Шевченко, 15 а
Комплексе памятника графу Н.Н. Муравьеву-Амурскому,
Дом караула, 1893 г.
Вкладыш №4

аналогам, филленчатое. Слева от проема – две плоские прямоугольные ниши, одной высоты с дверным проемом, из которых боковая, расположена симметрично дверному проему, в верхней части оформлена клинчатой перемычкой. Ниша, расположенная по оси фасада – короткая, с ~~зубчатым~~ ~~выпуклым~~ ~~верхним~~ ~~краем~~.

Нижний край ниши по бокам имеет шевронные продолжения вдоль боковых стенок. По оси щипцового завершения стены, под свесами кровли находится небольшое чердачное оконце, закрытое деревянными жалюзи. К дверному проему ведет деревянная лестница в пять ступеней с деревянным ограждением из вертикальных и наклонных, расположенных накрест стоек с декоративным оформлением в виде слегка срезанных в средней части граней. Ступени уложены на косоуры. Детали косуры, поддерживающие ступени имеют профилированный контур из гуська с полочкой. Цокольная часть северного фасада более высокая, чем на южном фасаде за счет понижения рельефа.

Западный и восточный фасады почти идентичны, поставлены на слабом рельефе. Восточный фасад имеет симметричную композицию. Симметрию западного фасада нарушает устроенный справа ~~привес~~ с лестницей в подвальную часть здания. Фасад членится лопатками на три части, в верхней части фасада лопатки, как и на торцовых фасадах переходят в плоскость слегка выступающего фриза, тем самым образуя западающие плоскости фасада. В средней части по оси устроена ниша с арочным завершением, оформленная архивольтом с замковым камнем по оси. Пяты архивольта находятся на одной высоте с верхней линией оконных проемов, архивольт поддерживается пиластрами с тосканскими капителями. В нижней части под нишей слегка выступает стенка с основанием в виде полки и двухступенчатый карнизом. В боковых западающих частях фасада прорезаны прямоугольные вертикально вытянутые окна с клинчатыми перемычками, аналогичные окнам южного фасада. Каждое окно имеет подоконный металлический слив с профилем, аналогичным ~~профилю боковых сливов~~ ~~на~~. Свес крыши поддерживается семью фигурными декоративными консолями. Консоли размещены по осям лопаток, оконных проемов и ниши с арочным завершением. В линии выпуска консолей фризовая часть фасада оформлена нишками, обрамленными фасонным кирпичом в виде скоции. Под консолями поясok из двух рядов фасонного кирпича, верхний ряд имеет профиль валика, нижний – выкружки. Консоли поддерживают выпуски стропильных ног с профилированным краем в виде плоской выкружки и маленького полукруга, выпущенного снизу. Консоль треугольной формы с сложным профилем – сверху в виде гуська, двухступенчатой полочки трехчетвертной окружности, западающей полки и маленькой окружности, поставленной диагонально.

г. Хабаровск, Центральный парк культуры и отдыха
им. Н.Н. Муравьева-Амурского, ул. Шевченко, 15 а
Комплекс памятника графу Н.Н. Муравьеву-Амурскому,
Дом караула, 1893 г.
Вкладыш №5

Помещение имеет отделку современными материалами. Полы покрыты линолеумом, стены отделаны высококачественной штукатуркой.

К пункту VII б

В комплексе с памятником графу Н.Н. Муравьеву-Амурскому составляет выразительную объемно-пространственную композицию, хорошо вписывается в ландшафт парка.

Памятник, связанный с именем графа Н.Н. Муравьева-Амурского и историей освоения Дальнего Востока во второй половине 19 века.

К предметам охраны относятся: общая объемно-пространственная композиция здания, лицевая кирпичная кладка фасадов, элементы декоративного оформления фасадов, столярные заполнения оконных и дверных проемов, декоративные деревянные кронштейны, поддерживающие свесы крыши, решетка ограждения входа в подвальную часть здания.

К пункту VIII

2. Информационный бюллетень “Памятник графу Муравьеву-Амурскому в Хабаровке”, изд: г. Хабаровка, типография окружного штаба Приамурского военного округа, 1891г.

3. Л. Карсаков. Бронзовый граф вновь над Амуром, // Дальневосточный ученый, №22, 7 сентября 1994 г.





























МИНИСТЕРСТВО КУЛЬТУРЫ И МАССОВЫХ КОММУНИКАЦИЙ РФ

ОБЪЕКТЫ КУЛЬТУРНОГО НАСЛЕДИЯ (ПАМЯТНИКИ ИСТОРИИ И КУЛЬТУРЫ) РФ (недвижимые)

Наименование органа охраны объектов культурного наследия

МК и МК РФ Федеральное агентство по культуре и кинематографии

Адрес г. Хабаровск, Центральный парк культуры и отдыха им. Н.Н. Муравьева-Амурского,
ул. Шевченко, 15-а

Край, область, район, автономная область; национальный округ; населенный пункт

УЧЕТНАЯ КАРТОЧКА

Комплекс памятника графу Н.Н. Муравьеву-Амурскому

Дом караула

I. НАИМЕНОВАНИЕ ПАМЯТНИКА

II. ТИПОЛОГИЧЕСКАЯ ПРИНАДЛЕЖНОСТЬ

Памятник археологии	Памятник истории	Памятник архитектуры	Памятник монумент. иск-ва
		3	

III. ДАТИРОВКА ПАМЯТНИКА

1893 г., реставрирован в 2005 г.

IV. ХАРАКТЕР СОВРЕМЕННОГО ИСПОЛЬЗОВАНИЯ

По первоначальному назначению	Культурно-просветительное	Туристско-экскурсионное	Лечебно-оздоровительное	Жилые помещения	Хозяйственное	Не используется
					+	

V. ХАРАКТЕРИСТИКА ТЕХНИЧЕСКОГО СОСТОЯНИЯ

VI. КАТЕГОРИЯ ОХРАНЫ

Хорошее	Среднее	Плохое	аварийное
+			
Союзная	Республ.	Местная	Не состоит
			+
	Да	Нет	
	+		

VII. НАЛИЧИЕ ДОКУМЕНТАЦИИ

Местонахождение документов

Дата составления карточки
14 октября 2005 г.

Паспорт	Фотографии	Обмеры	Реставрационные материалы	
+	+	+		
Органы охраны		Реставрационные мастерские		Музей, архив, НИИ
Союзный	Республикан.	Местный	Республикан.	
	+	+		

М.П.

Составитель Шокурова Л.Б.

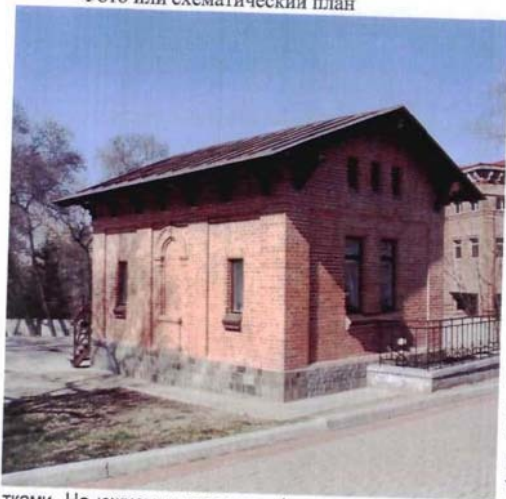
Инспектор по охране памятников Янкевич М.К.

Ф. И. О., должность или профессия, подпись

Ф. И. О., подпись

УЧЕТНАЯ КАРТОЧКА (оборотная сторона)

Фото или схематический план



Краткое описание

Небольшое, прямоугольное в плане (5,85x7,96м) парковое по своему масштабу здание, построенное в кирпичном стиле, расположено в 8-ми метрах к северу от земляного холма (по его оси), на верхней площадке которого установлен постамент со скульптурой графа Муравьева-Амурского. Южный и северный фасады имеют щипцовое завершение. Крыша двускатная, с большим выносом, поддерживается декоративными деревянными консолями. Симметрию южного фасада, подчеркнутую двумя прямоугольными вертикальными окнами, расположенными близко друг к другу, нарушает невысокая подпорная стенка в правой части здания, с лестницей в подвал. В тимпане щипца на южном фасаде по оси прорезаны три маленькие вертикальные чердачные оконца. На северном фасаде в тимпане прорезано круглое оконце. Все проемы здания имеют клинчатые перемычки. Углы выделены огибающими лопатками.

На южном и северном фасадах лопатки переходят в плоскость слегка нависающей стены тимпана, образуя вместе с цоколем западающую в виде ниши основную плоскость фасада. Западный и восточный фасады идентичны, членятся лопатками на три части, в верхней части фасада лопатки, как и на торцовых фасадах переходят в плоскость слегка выступающего фриза, тем самым образуя западающие плоскости. В средней части по оси устроена арочная ниша, оформленная архивольтом с замковым камнем