

ПАМЯТНИКИ ИСТОРИИ И КУЛЬТУРЫ СССР

(недвижимые) 502 009.3000

СОЮЗНАЯ РЕСПУБЛИКА РСФСР

Министерство культуры, Госинспекция по охране памятников истории и
 (наименование республиканского органа охраны памятников)
 культуры.

П А С П О Р Т

I. НАИМЕНОВАНИЕ ПАМЯТНИКА УСАДЬБА ГРЕБНЕВО. АНСАМБЛЬ БОЛЬНИЦ.II. ТИПОЛОГИЧЕСКАЯ
ПРИНАДЛЕЖНОСТЬ

памятник археологии	памятник истории	памятник архитектуры	памятник монумент. иск-ва
		3	

III. ДАТИРОВКА ПАМЯТНИКА (или дата исторического события, с которым связано возникновение памятника — для памятников истории)

1831-32 гг.

IV. АДРЕС (местонахождение) ПАМЯТНИКА Московская обл., Щелковский р-н, с. Гребнево.
 (АССР, край, область, район, автономная обл.,
От Москвы с Ярославского вокзала до с. Щелково — 35 км, далее авто-
бусом № 23 до ост. Гребнево — 11 км.
национальный округ, населенный пункт, пути подъезда)

V. ХАРАКТЕР
СОВРЕМЕННОГО
ИСПОЛЬЗОВАНИЯ

по первонач. назначению	культурно-просветит.	туристско-экскурсион.	лечебно-оздоровительн.	жилые помещения	хозяйственное	не используется
	музей б-л. клуб		больн. санат. д/отд.		учреждение торгов. промышл. склад	+

ПРИЛОЖЕНИЯ:

Фото общего вида — 10
 Фото фрагментов —
 Генплан — I
 Обмеры: план —
 фасад —
 разрез —
 Схематический план
 охранной зоны —

VI. ИСТОРИЧЕСКИЕ СВЕДЕНИЯ

а)	{	для памятников археологии	— история возникновения, кем и когда производились разведки и раскопки, место хранения коллекций.
		для памятников истории	— история возникновения: краткая характеристика событий и лиц, в связи с которыми объект приобрел значение памятника.
		для памятников архитектуры и монументального иск-ва	— автор, строитель, заказчик, история создания.

Больничный ансамбль усадьбы Гребнево построен с использованием более старых зданий в 1831-32 гг. московским архитектором М.Д. Быковским (1) при владельце имения князе С.М.Голицыне (2). Усадебная больница была возведена в отдалении от основного ансамбля на бывшем скотном дворе (3). Шилой двухэтажный каменный дом двора, построенный до 1811 г. (4), был преобразован в больничный корпус, вновь выстроили два флигеля, соединенные с домом переходами, три здания в глубине комплекса и ограду (5). При больнице сохранился старый пруд с плотиной на ручье, впадающем в р. Любосеевку (6). Дворовые здания больницы неоднократно перестраивались.

В 1914 г. усадьбу купил врач Гриневский и устроил в ней санаторий (7). Здания больницы в это время обновлялись.

С 1917 по 1978 год здесь размещалась районная туберкулезная больница. Ныне большинство зданий пустует, лишь в пристройке западного флигеля живут люди.

б) перестройки и утраты, изменившие первоначальный облик памятника.

В 1831-32 гг. главный дом был капитально перестроен. Во II-ой пол. XIX в. вместо трех дворовых корпусов после переделок осталось только два. В 1914 г. все строения капитально ремонтировались: были сломаны переходы из дома во флигели, изменена кровля на хозяйственных корпусах, появились новые проемы и деревянные пристройки, частично был изменен интерьер.

в) реставрационные работы (общая характеристика, время, автор, место хранения документации)

Не производились.

VII. ОПИСАНИЕ ПАМЯТНИКА

а)	для памятников археологии	— характер культурного слоя, важнейшие находки.
	для памятников истории	— характеристика памятника, наличие, текст и время установления мемориальной доски.
	для памятников архитектуры	— основные особенности планированной, композиционно-пространственной структуры и конструкций; характер декора фасадов и интерьеров; наличие живописи, скульптуры, прикладного искусства; строительный материал, основные габариты.
	для памятников монумент. иск-ва	— основные особенности композиционного и колористического решения; тексты, материал, техника, размер.

Большичинский комплекс усадьбы Гребнево находится в отдаленной части обширной территории и отдален от центрального ансамбля пейзажным парком. К больнице ведет от усадьбы проезжая дорога в дер. Слобода. С востока и севера комплекс окружен лесом, южная сторона его выходит на усадебный пруд.

Пять больничных зданий расположены по периметру квадрата, когда-то обнесенного с трех сторон глухой каменной оградой. На дорогу (южная сторона) выходят парадные фасады вытянутых в одну линию главного двухэтажного здания и двух низких флигелей. В северной части комплекса стоят два Г-образных хозяйственных здания. Внутри комплекса расположен сад с липовыми деревьями, в западной части территории протекает ручей, на котором сделан пруд.

Все строения больницы кирпичные нештукатуренные, окрашены охрой.

Главный дом с флигелями выстроен в стиле ампир. Дворовые строения обезличены поздними перестройками, их северные фасады вобрали в себя участки ограды, которые четко читаются.

Почти квадратные в плане дом и флигеля завершены поздними четырехскатными крышами. Декоративная отделка зданий строга: низ главного дома рустован, проемы украшены наборными замками, на северном фасаде привлекает внимание монументальный белокаменный энтазис. Арочные окна второго этажа перекликаются с аналогичными проемами флигелей и хозяйственных корпусов. Предположительно, больничные здания и когда не были окрашены и белокаменные детали ярко выделялись на фоне кирпича.

Интерьеры зданий частично сохранили первоначальную планировку.

Удачно расположенные строения больницы составляют единый композиционно стилистический ансамбль с акцентом на главный дом, по отношению к которому остальные здания играют роль аккомпанемента.

б) общая оценка общественной, научно-исторической и художественной

^{значимости памятника} Больница 1-й четв. XIX в. — уникальное явление в усадебном зодчестве России. Хорошо сохранившийся больничный ансамбль в Гребнево, построенный известным московским архитектором М. Д. Быковским, выдержанный в стиле ампир, имеет большую художественную ценность. Ансамбль органично вписался в пейзаж, стилистически и исторически связан со всей усадьбой.

VIII. ОСНОВНАЯ БИБЛИОГРАФИЯ, АРХИВНЫЕ

ИСТОЧНИКИ, ИКОНОГРАФИЧЕСКИЙ МАТЕРИАЛ

1. ЦГАДА ф. Голицыных ед. хр. 656 л. 1, ед. хр. 669 л. 12 1831—32 гг. О строительстве больницы.
2. И. Ф. Токмаков, Историко-статистическое описание с. Гребнево Бог. у. Моск. губ. М., 1903 г. 3. ЦГАДА ф. Голицыных ед. хр. 656 л. 1
- 4 и 6. Там же ед. хр. 550 л. 18 Опись всему строению в с. Гребнево 1811 г.
5. Там же ед. хр. 666 л. 2 1831 г. О строительстве больницы
7. Г. Лукомский. Гребнево, "Столица и усадьба", 1917, № 75.

IX. ТЕХНИЧЕСКОЕ СОСТОЯНИЕ

		хорошее	среднее	плохое	аварийное
характеристика общего состояния: для памятников археологиче- ского назначения	культурного слоя важнейших находок				
для памятников архитек- туры и истории	конструкций стен покрытий потолков пола декора фасадов интерьеров	+			
в интерьере:	живописи скульптуры прикл. иск-ва				
для памятников монументального искусства	цоколя постаментов скульптуры группы красочного слоя				

X. СИСТЕМА ОХРАНЫ

а) категория охраны

союзная	республ.	местная	не состоит
			+

б) дата и № документа о принятии под охрану

нет

в) границы охранной зоны и зоны регулирования застройки (краткое описание со ссылкой на утверждающий документ)

Не установлены.

г) балансовая принадлежность и конкретное использование

Не используется.

д) дата и № охранного документа

Дата составления паспорта

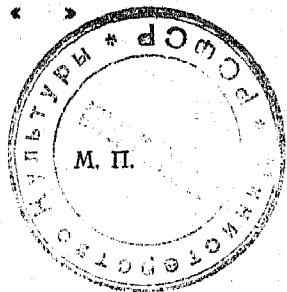
Составитель архитектор Карпова М.Г.
(ф., и., о., должность или профессия)

24 01 9
197 г.

(подпись)

Инспектор по охране памятников

(подпись)

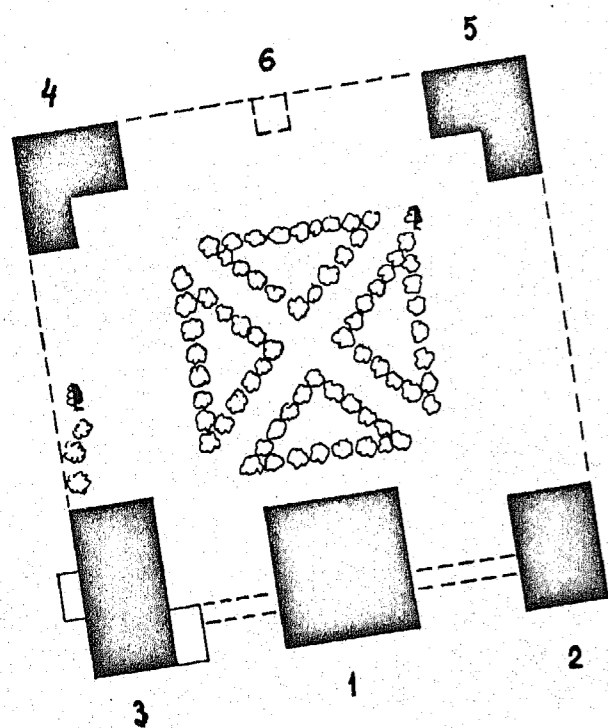


С. ГРЕБНЕВО

МОСКОВСКАЯ ОБЛАСТЬ
ЩЕЛКОВСКИЙ РАЙОН
УС. ГРЕБНЕВО
БОЛЬНИЧНЫЙ АНСАМБЛЬ
1831 Г.

ГЕНПЛАН

- А. ЦЕРКОВНЫЙ КОМПЛЕКС 1786-1860^Е ГГ.
- Б. АНСАМБЛЬ УСАДЬБЫ 1780-1823 ГГ.
- В. АНСАМБЛЬ БОЛЬНИЦЫ 1831 Г. :
 - 1. ГЛАВНЫЙ ДОМ
 - 2. ФЛИГЕЛЬ ЛЕКАРЯ
 - 3. КУХОННЫЙ ФЛИГЕЛЬ
 - 4. КОНЮШНЯ
 - 5. ПРАЧЕЧНАЯ
 - 6. МЕСТО ЧАСОВНИ

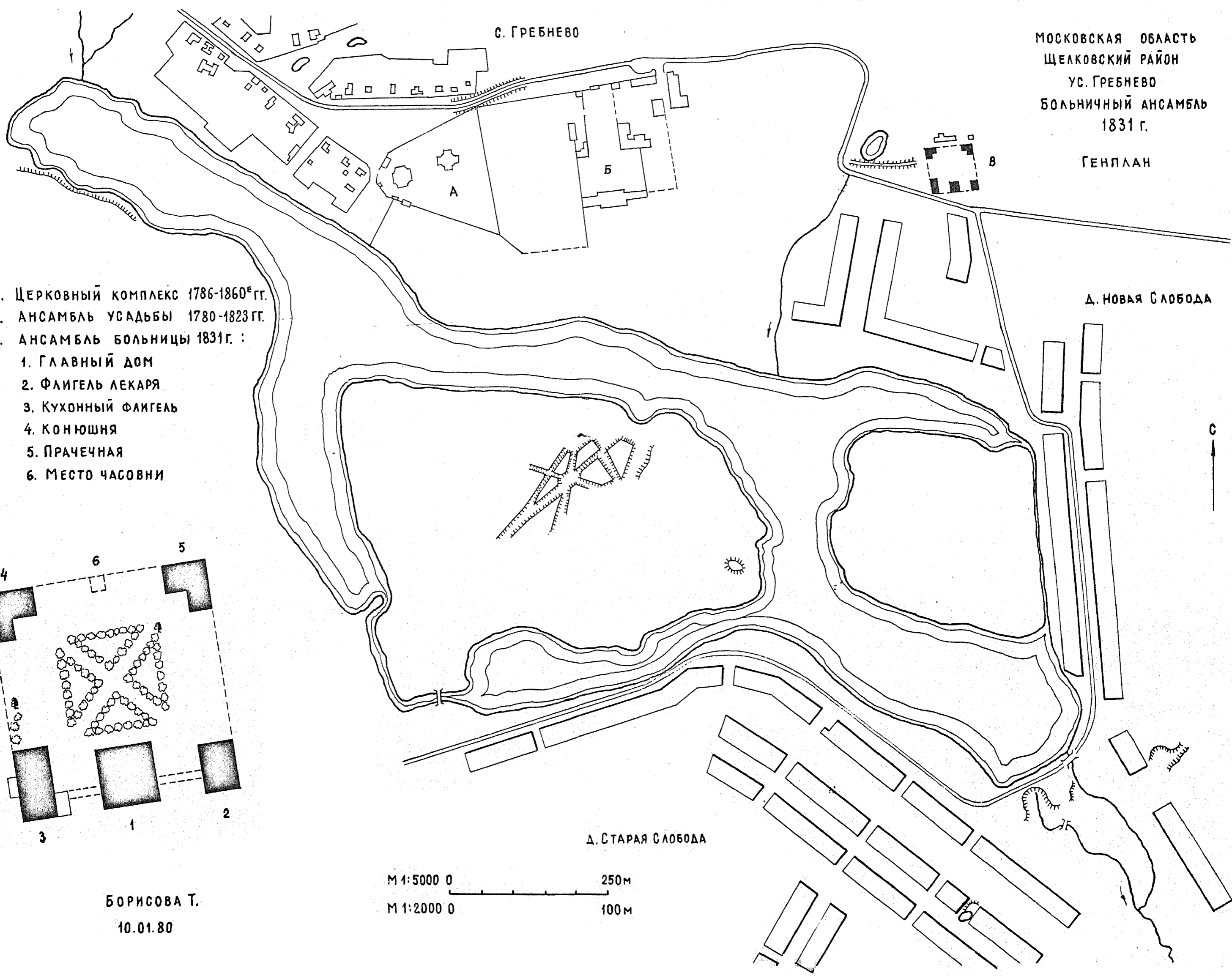
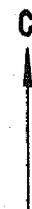


БОРИСОВА Т.
10.01.80

М 1:5000 0 250М
 М 1:2000 0 100М

Д. СТАРАЯ СЛОБОДА

Д. НОВАЯ СЛОБОДА























СОЮЗНАЯ РЕСПУБЛИКА

~~РСФСР~~ ~~Мин. культ. РСФСР~~ ~~Томское обл. культ. и ист. наследия~~ (наименование республиканского органа охраны и культуры)

Адрес

~~Московской обл.~~ ~~Вашковский р-н~~ ~~с. Гробоново~~
(АССР, край, область; район, автономная обл.; национальный окр.; населенный пункт)

УЧЕТНАЯ КАРТОЧКА

I. НАИМЕНОВАНИЕ ПАМЯТНИКА УСАДЬБА ГРИШЧЕВО, АНСАМБЛЬ БОЛЬШИЙ.

II. ТИПОЛОГИЧЕСКАЯ ПРИНАДЛЕЖНОСТЬ

памятник археологии	памятник истории	памятник архитектуры	памятник монумент. ис-ва
		3	

III. ДАТИРОВКА ПАМЯТНИКА 1831 г.

IV. ХАРАКТЕР СОВРЕМЕННОГО ИСПОЛЬЗОВАНИЯ

по первоначальному назначению	культурно-просветительное	туристско-экскурсионное	лечебно-оздоровительн.	жилищные помещения	хозяйственное	не используется
						+

предлож. по использ.

V. ХАРАКТЕРИСТИКА ТЕХНИЧЕСКОГО СОСТОЯНИЯ

хорошее	среднее	плохое	аварийное
+			

VI. КАТЕГОРИЯ ОХРАНЫ

союзная	республ.	местная	не состоит
			+

наличие утвержденной охранной зоны

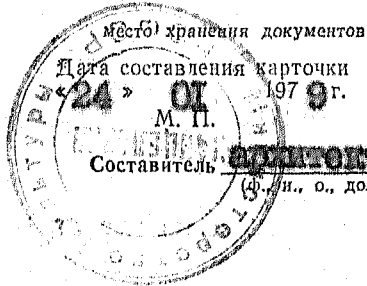
да	нет
	+

VII. НАЛИЧИЕ ДОКУМЕНТАЦИИ

паспорт	фотографии	обмеры	реставрационные материалы
+	+	+	

органы охраны

органы охраны			реставрационные мастерские		музей, архив,
союзный	республикан.	местный	республикан.	местные	ВНИИИС
+	+	+			+



Составитель архитектор Карпова М.Г.

(ф., и., о., должность или профессия, подпись)

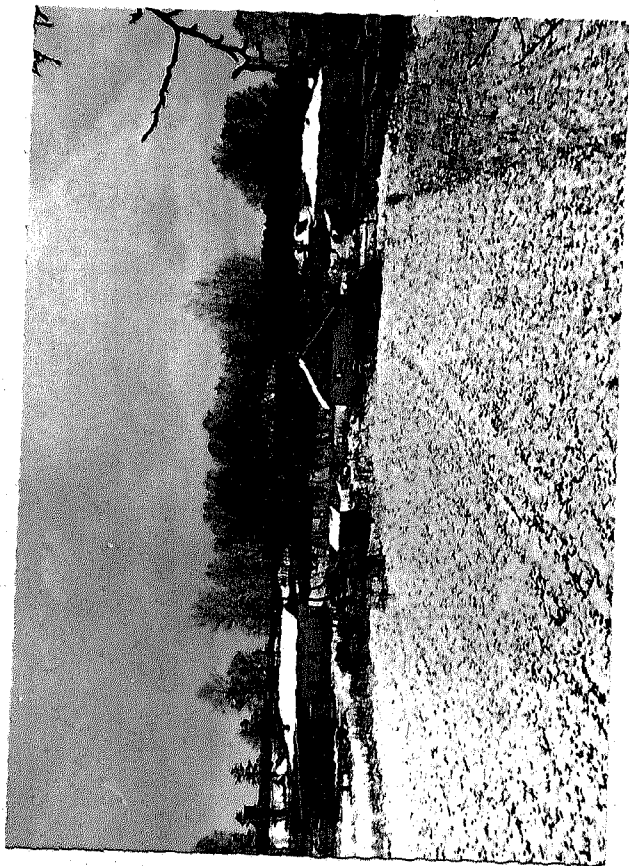
Инспектор по охране памятников

(ф., и., о., подпись)

Handwritten signature

УЧЕТНАЯ КАРТОЧКА (оборотная сторона)

Фото или схематический план



Краткое описание

Большинчий помещене в усадьбе Гребнево построена в 1831 г. архит. М. Д. Бяковским по заказу кн. С. М. Голицына, с использованием более старых зданий.

Ансамбль в стиле ампира состоит из пяти небольших каменных зданий, расположенных по периметру квадрата. Он отнесен в отдаленную восточную часть усадебной территории. Удачно расположенные строения составляют единый композиционно-стилистический ансамбль с акцентом на главный двухэтажный дом, но отношению к которому остальные здания играют роль аккомпанемента.

Большинца 2-ой четв. XIX в. — уникальное явление в усадебном зодчестве крепостной России. Хорошо сохранившийся большинчий ансамбль, выдержанный в едином стиле, имеет большую художественную ценность. Стилистически и исторически большинца связана со всем усадебным ансамблем.