

ПАМЯТНИКИ ИСТОРИИ И КУЛЬТУРЫ РФ (недвижимые)

Управление по охране недвижимых памятников истории и культуры
Министерства культуры РФ

наименование республиканского органа охраны памятников

П А С П О Р Т

I. НАИМЕНОВАНИЕ ПАМЯТНИКА

Дом жилой И.К.Волковинского

II. ТИПОЛОГИЧЕСКАЯ ПРИНАДЛЕЖНОСТЬ

| памятник археологии | памятник истории | памятник архитектуры | Памятник монумент. искусства |
|---------------------|------------------|----------------------|------------------------------|
| | | 2 | |

III. ДАТИРОВКА ПАМЯТНИКА (или дата исторического события, с которым связано возникновение памятника - для памятников истории)

1905 г.

IV. АДРЕС (местонахождение) ПАМЯТНИКА

г. Хабаровск, ул. Запарина, 63

Автономная республика, край, область, район, автономная

область, национальный округ, населенный пункт, пути подъезда

V. ХАРАКТЕР СОВРЕМЕННОГО ИСПОЛЬЗОВАНИЯ

| по первонач. назначению | культурно-просветит. | туристско-экскурсион. | лечебно-оздоровит. | жилищно-помещенн. | хозяйст.-военное | не используется |
|-------------------------|------------------------|-----------------------|---|-------------------|--|-----------------|
| | музей, библ клуб | | больн. санат. д. отд. лаборат. + | | учреждение торгов. промышл. склад | |

ПРИЛОЖЕНИЯ:

| | | | |
|------------------------------------|---|----------------------|---|
| Фото общего вида - | 4 | Вкладыш - | 2 |
| Фото фрагментов - | 8 | Учетная карточка - | 1 |
| Генплан - | 1 | Исторические фото - | |
| Обмеры, план - | 2 | Схема фотофиксации - | 1 |
| фасад - | | | |
| разрез - | | | |
| Схематический план охранной зоны - | | | |

VI. ИСТОРИЧЕСКИЕ СВЕДЕНИЯ

| | | |
|---|--|---|
| а | для памятников археологии | - история возникновения, кем и когда производились раскопки и раскопки, место хранения коллекций |
| | для памятников истории | - история возникновения, краткая характеристика событий и лиц в связи с которыми объект приобрел значение памятника |
| | для памятников архитектуры и монументального искусства | - автор, строитель, заказчик, история создания |

Первоначальные сведения о строительстве на участке 306 в 43 квартале города относятся к 02.06.1890 г., когда участок был приобретен у городского самоуправления хабаровским мещанином Иваном Аркадьевичем Зориным. У Зорина участок 19.08.1904 г. купил коллежский асессор Иван Кондратьевич Волковинский. В то время присяжный поверенный И.К.Волковинский занимал должность городского юрисконсульта, был постоянным гласным городской Думы, имел доходные дома на Яковинской (ныне ул.Шеронова) и Линейной (ныне ул. Л.Толстого), владел собственным иллюзионом. Впоследствии он служил в Управлении госимущества.

Строительство дома на участке было закончено в конце 1905 г., в нем поселилась семья Волковинского. В доме имелось шесть комнат с прихожей и кухней, полуподвал, были проведены водопровод и электричество. На участке располагались сад и огород, конюшня, амбар, погреб с сеновалом. Несколько помещений Волковинский отдавал внаем Л.И.Розенгеку, который держал здесь техническую контору и склад железных и чугунных изделий.

В годы революции и гражданской войны у Волковинского снимала комнату учительница Анна Лысова с матерью, их квартира использовалась революционерами-подпольщиками для конспиративных целей. В первые послереволюционные годы дом Волковинского был занят под комендатуру города. Позднее здание использовалось для размещения последовательно: детской и женской консультации, станции переливания крови, военкоматов Центрального и Сталинского районов города Хабаровска, судебно-медицинской экспертизы, с 1960-х гг. - санитарно-бактериологической лаборатории.

б) перестройки и утраты, изменившие первоначальный облик памятника

Под культурными наслоениями скрыта часть цоколя, особенно в северной части дома. Предположительно к послевоенным годам относятся утраты лестниц, устройство окон на месте входов юго-восточного фасада, утрата предположительно (См. вкладыш №1)

в) реставрационные работы (общая характеристика, автор, место хранения документации)

Не проводились.

VII. ОПИСАНИЕ ПАМЯТНИКА

| | | |
|---|---|---|
| а | для памятников археологии для памятников истории | -характер культурного слоя, важнейшие находки -характеристика памятника, наличие, текст и время установления мемориальной доски |
| | для памятников архитектуры | - основные особенности планировочной, композиционно-пространственной структуры и конструкций; характер декора фасадов и интерьеров; наличие живописи, скульптуры, прикладного искусства, строительный материал, основные габариты |
| | для памятников монументального искусства | - основные особенности композиционного решения; тексты, материал, техника, размер |

Главным северо-восточным фасадом дом выходит на красную линию ул.Запарина в середине ее отрезка между ул.Муравьева-Амурского и Уссурийским бульваром. Поставленный на косогоре со склоном к бульвару, дом представляет собой почти квадратный в плане (габариты плана основного объема 15,7х15,2 м) полтораэтажный кирпичный объем со входным ризалитом на оси главного фасада и поздней двухэтажной кирпичной пристройкой к правой части юго-западного фасада. Крыша стропильная вальмовая, крыта волнистыми асбоцементными плитами. Фундамент ленточный бутовый из гранодиорита. Цоколь - кирпичный, на главном фасаде облицован блоками гранодиорита, в настоящее время выкрашен масляной краской. Кирпичные стены здания, первоначально выполненные в лицевой цепной кладке, имеют штукатурную обмазку и несут многослойную известковую покраску.

В планировке помещений капитальная перегородка, продолжающая правую стену входного ризалита, служившего прежде лестничной клеткой, делит объем на две неравные части. Меньшая северо-западная часть делилась поперечной перегородкой надвое. В цокольном этаже в ней располагались кладовые. Ныне в ее середине выгорожены лестничная клетка и санузел. Большая юго-восточная разделена поперечными перегородками на три части, из которых в цокольном этаже восточное помещение служило прихожей, а южное имело хозяйственные функции. Оба помещения имели входы на флангах юго-восточного фасада. Ныне в этой части также имеются дополнительные выгородки.

(См. вкладыш №1)

б) общая оценка общественной, научно-исторической и художественной значимости памятника

Уникальный для Хабаровска образец небольшого жилого дома с выразительной пластикой главного фасада, решенного в духе модерна.

VII. ОСНОВНАЯ БИБЛИОГРАФИЯ, АРХИВНЫЕ ИСТОЧНИКИ, ИКОНОГРАФИЧЕСКИЙ МАТЕРИАЛ

1. Крадин Н.П. Памятники архитектуры Хабаровска. Хабаровск. 1996. - С.85.
2. Справка Жукова Анатолия Михайловича, краеведа, 1949 г.р., г.Хабаровск, пер. Ростовский, 5, кв.73. Составлена 21.08.1995 г. Хранится в НПЦ по ОГИК Хабаровского края.
3. Бодиско. Из жизни Хабаровска. Хабаровск. 19 г. - С. 199, 240.
4. Масалов. Горячее сердце учителя. Хабаровск. Хабаровск, 1968.
5. ГАХК. Ф.643, оп.4, д.71.

IX. ТЕХНИЧЕСКОЕ СОСТОЯНИЕ

| характеристика общего состояния | | хорошее | среднее | плохое | аварийное |
|--|---|---------|---------|--------|-----------|
| для памятников археологии | - культурного слоя - важнейших находок | | | | |
| для памятников архитектуры и истории | - конструкций - стен - покрытий - потолков - пола - декора фасадов | | + | | |
| в интерьере | - интерьеров - живописи - скульптуры - прикл. искусства | | + | | |
| для памятников монументального искусства | - цоколя - постамента - скульптуры - грунта - красочного слоя | | + | | |

X. СИСТЕМА ОХРАНЫ

а) категория охраны

| союзная | республ. | местная | не состоит |
|---------|----------|---------|------------|
| | + | | |

б) дата и № документа о принятии под охрану _____

Указ Президента РФ от 20.02.1995 г.

в) границы охранной зоны и зоны регулирования застройки (краткое описание со ссылкой на утверждающий документ)

Групповая охранная зона памятников истории и культуры. Границы охранной зоны приняты на основании Проекта зон охраны памятников истории и культуры центральной части г.Хабаровска, согласованной с МК РФ №410 от 08.04.1997 г.

г) балансовая принадлежность и конкретное использование _____ Горздравотдел, городской центр санэпиднадзора, лаборатория санэпидстанции

Охранное обязательство №52/31 от 27.05.1995 г.

д) дата и № охранного документа _____

Дата составления паспорта _____

• 26 августа 1999 г.

Составитель _____

Бакляский П.В., художник

(Ф.И.О., должность или профессия)

(подпись)

Инспектор по охране памятников _____

Шокурова Л.Б.

(подпись)



0000003888

VI б

существовавшего у левого входа крыльца с коробовым навесом. Вероятно, тогда же был пробит проем входа в 1-й этаж в левой половине северо-западного фасада и устроено крыльцо к нему, растесаны окна цокольного этажа, пробиты окна в середине цокольной части северо-западного фасада и на левом фланге юго-восточного фасада, заложены оконные проемы боковых фасадов ризалита. В 1960-е гг. при последней перепланировке была устроена существующая лестничная клетка, уменьшена высота пробитого ранее в ее объеме окна, убрано крыльцо северо-западного входа в 1-й этаж, на месте входного проема сделано окно, справа от него заложен проем первоначального окна. Тогда же была сделана существующая пристройка и заложены проемы окон в закрытой ею стене, сделана существующая вытяжная вентиляция. В конце 1970-х гг. в капитальной перегородке был пробит проем прохода между крайними помещениями юго-западной части основного объема. Первоначальная железная кровля заменена шиферной.

VII а

Фасады дома расчленены по вертикали цокольным карнизом, раскрепованным, исключая лопатки главного фасада, профилированным подоконным карнизом первого этажа и завершены широким венчающим карнизом, включающим выносную плиту со слезником, поддержанную снизу поясом (полочка и полувалик), гладкую полосу фриза и профилированный пояс (двухступенная полочка и выкружка). Венчающий карниз на главном фасаде разорван в середине ризалита и в ограниченной лопатками середине фланговых частей. На уровне imposta оконных переплетов первого этажа фасады опоясывает карниз ступени кладки, лежащей в одной плоскости с ленточным обрамлением верха проемов первого этажа и играющей важную роль в формировании пластического образа фасадов дома. Почти зеркальная симметрия главного фасада нарушена несимметричным расположением цокольного карниза, поднятого выше в северо-западной половине дома и прерывающегося на юго-западном фасаде, и наличием заложеного окна цокольного этажа в центре левого крыла фасада. От окна сохранилась лучковая перемычка с выделенным замком. Над уровнем цокольного карниза правой части главного фасада фасад опоясан двухрядной полосой квадратного руста, отсутствующей на ризалите. Завершает фасад невысокий аттик с фиалами над углами ризалита.

Расположенные на оси входного ризалита проемы входа и окна первого этажа имеют рядовую перемычку, очелье окна с ленточным обрамлением декорировано выступом "замкового камня" и пятиугольными нишками над краями проема. На уровне низа проема окна фланги ризалита имеют узкие нишки, завершенные декоративным замком. Фланговые части фасада в первом этаже имеют по широкому овалному слегка срезанному снизу окну, проем которого разделен кирпичными стойками на три части. Лента обрамления верха окна над средней широкой частью (См. вкладыш №2)

VII а

имеет выделенный замок. Выступы стоек продолжаются на плоскости фасада лопатками, имеющими две ступени: выступ собственно лопатки и выступающая перед ним ступень пилястры с энтазисом и капителеобразным завершением на аттике. Боковые поверхности ризалита в первом этаже имели узкие с полуциркульным верхом окна, проемы которых ныне заложены.

Боковые фасада дома несимметричны. Северо-западный фасад в левой части в цоколе имеет два квадратных окна с перемычкой из железобетонной плиты, в середине фасада - горизонтально ориентированное прямоугольное окно лестничной клетки с перемычкой из стальной двутавровой балки. В первом этаже первоначальные окна: два в левой части фасада (проем правого заложен) и одно в правой имеют полуциркульную перемычку. Между окнами левой части пробито прямоугольное окно. Юго-западный фасад слева имеет в цоколе два широких прямоугольных окна с рядовой перемычкой, в первом этаже - два окна с полуциркульной перемычкой. К правой части фасада пристроен двухэтажный кирпичный объем под односкатной крышей с почти квадратными окнами, имеющий два входа на юго-западном фасаде: в цокольный этаж под железобетонным козырьком и в первый этаж через эвакуационную стальную лестницу. На фасаде укреплена также ведущая на крышу пожарная стальная лестница. Северо-западный фасад имеет в цокольной части пять широких окон: одно в правой части фасада с лучковой перемычкой, три в средней части с рядовой перемычкой и одно в левой части на месте первоначального входа, от которого сохранилась кладка лучковой перемычки и архивольт подоконного карниза 1-го этажа, разорванный проемом пробитого позже прямоугольного окна 1-го этажа. В первом этаже середина фасада отмечена трехчастным окном с полуциркульным завершением каждого проема: широкого в центре и узких по бокам. Наличники первоначальных окон всех, кроме главного, фасадов первого этажа в кладке перемычки имеют зубчатый край проема, сандрик с гирьками на краях, огибающий по внешнему краю ленту обрамления проема и выделенный замок.

Слева на цокольной части северо-западного фасада укреплен стальной вентиляционный короб. На всех углах основного объема в полосе фриза имеются анкеры, отмечающие положение проходящих в толще стен стальных стяжек.

VIII.

6. ГАХК. Ф.1196, оп.1, д.3, л.18.
7. ГАХК. Ф.904, оп.1, д.90, л.68.
8. ГАХК. Ф.904, оп.1, д.92, л. 32.
9. ЦГА ДВ. Ф.2250, оп.1, д.307, л.89.













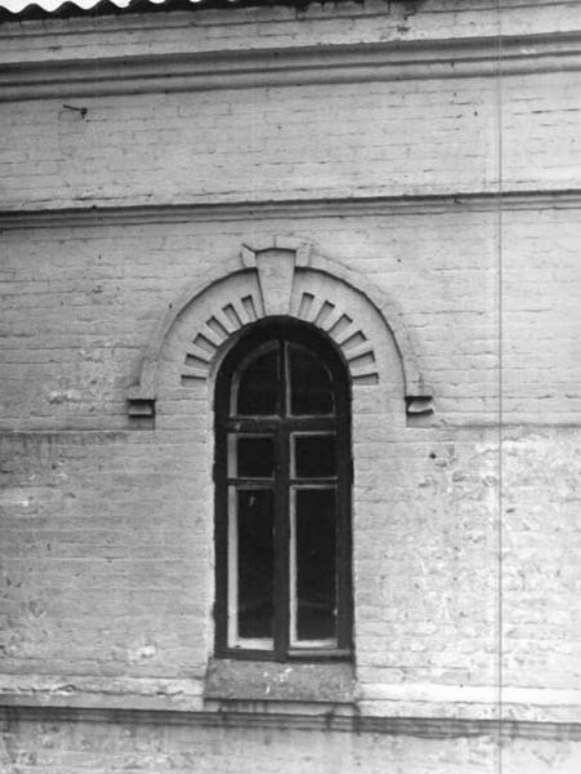












Министерство культуры РФ, памятники истории и культуры РФ (недвижимые) 3.2.-1.6.15

Управление по охране недвижимых памятников истории и культуры МК РФ (индекс)

наименование республиканского органа охраны

Адрес г.Хабаровск, ул. Запарина, 63

автономная республика, край, область, национальный округ, населенный пункт

УЧЕТНАЯ КАРТОЧКА

Дом жилой И.К.Волковинского

I. НАИМЕНОВАНИЕ ПАМЯТНИКА

II. ТИПОЛОГИЧЕСКАЯ
ПРИНАДЛЕЖНОСТЬ

| | | | |
|------------------------|---------------------|-------------------------|------------------------------|
| памятник археологии | памятник истории | памятник архитектуры | памятник мснумент. иск-ва |
| | | 2 | |

III. ДАТИРОВКА ПАМЯТНИКА

1905 г.

IV. ХАРАКТЕР
СОВРЕМЕННОГО
ИСПОЛЬЗОВАНИЯ

| | | | | | | |
|------------------------------------|------------------------------------|----------------------------------|----------------------------------|-----------------------|--------------------|--------------------|
| по первоначаль- ному назначению | культурно- просвети- тельное | туристско- экскурсион- ное | лечебно- оздоровите- льное | жилые поме- щения- | хозяйст- венное | не используется |
| | | | + | | + | |

предложения по использованию

V. ХАРАКТЕРИСТИКА
ТЕХНИЧЕСКОГО СОСТОЯНИЯ

| | | | |
|---------|----------|---------|------------|
| хорошее | среднее | плохое | аварийное |
| | + | | |
| союзная | республ. | местная | не состоит |
| | + | | |

VI. КАТЕГОРИЯ ОХРАНЫ

наличие утвержденной охранной зоны

| | | | |
|---------|------------|--------|-------------------------|
| да | | нет | |
| + | | | |
| паспорт | фотографии | обмеры | реставрацион. материялы |
| + | + | + | |

VII. НАЛИЧИЕ ДОКУМЕНТАЦИИ

место хранения документов

| | | | | | |
|---------------|----------|--------|-------------------------|---------|----------------------|
| органы охраны | | | реставрацион мастерские | | музей, архив, НИИ |
| союзн. | республ. | местн. | республикан. | местные | |
| | + | + | | | + |

Дата составления карточки

" 20 " августа 1999 г.

М.П.

Составитель Баклыский П.В., худ.

Ф., и., о., должность или профессия, подпись)

Инспектор по охране памятников Шокурова Л.Б.

(Ф., и., о., подпись)

УЧЕТНАЯ КАРТОЧКА (оборотная сторона)

Фото или схематический план

Краткое описание

Уникальный для Хабаровска образец небольшого жилого дома с выразительной пластикой главного фасада, решенного в духе модерна. Поставлен на республиканскую госохрану. Главным северо-восточным фасадом выходит на красную линию ул. Запарина в середине ее отрезка между ул. Муравьева-Амурского и Уссурийским бульваром. Квадратный в плане (габариты основного объема 15,2x15,7м) полтораэтажный кирпичный объем с вальмовой крышей имеет ризалит входного объема на оси главного фасада и позднюю двухэтажную кирпичную пристройку к правой части юго-западного фасада. Стены, выполнены в лицевой цепной кладке. Капитальной перегородкой объем разделен на две неравные части. Меньшая северо-западная делится надвое, большая юго-восточная на три части, в ближней из которых выгорожен входной объем. Цоколь на главном фасаде

облицован блоками гранодиорита. Главный фасад украшают два крупных почти овальных окна, расчлененные на три части лопатками, проходящими от земли до венчающего фасад аттика. Стены дома членятся подоконным и венчающим карнизами, другие фасады имеют в первом этаже проемы с полуциркульным верхом, декорированы в духе кирпичного узора.

