

## ПАМЯТНИКИ ИСТОРИИ И КУЛЬТУРЫ СССР

(НЕДВИЖИМЫЕ)

РСФСР

3500001287

СОЮЗНАЯ РЕСПУБЛИКА

Главное Управление по охране памятников Министерства культуры РСФСР

наименование республиканского органа охраны памятников

## П А С П О Р Т

I. НАИМЕНОВАНИЕ ПАМЯТНИКА Дом Улановой М.Н.II. ТИПОЛОГИЧЕСКАЯ  
ПРИНАДЛЕЖНОСТЬ

памятник археологии	памятник истории	памятник архитектуры	памятник монум. ис к-ва
		2	

III. ДАТИРОВКА ПАМЯТНИКА (или дата исторического события с которым связано возникновение памятника — для памятников истории)

II половина XIX векаIV. АДРЕС (местонахождение) ПАМЯТНИКА Вологодская обл., Нюксенский р-н,

АССР, край, область, район, автономная область,

Уфтюгский с/с, д. Заборье (в I км от центра сельсовета д. Лесютино)

национальный округ, населенный пункт, пути подъезда

V. ХАРАКТЕР  
СОВРЕМЕННОГО  
ИСПОЛЬЗОВАНИЯ

По первонач. назначению	Культурно-просветит.	Туристско-экскурсион.	Лечебно-оздоровительн.	жилые помещения	хозяйственное	не используется
X	музей библ. клуб		больн. санат. дютд	X	учреждение торговл. промышл. склад	

ПРИЛОЖЕНИЯ:

Фото общего вида —

4

Фото фрагментов —

7

Генплан —

1

Обмеры: план —

2

фасад —

-

разрез —

-

Схематический план

-

охранной зоны —

-

Схема фотофиксации — I

Вкладыш к п. УП-а — I стр.

## VI. ИСТОРИЧЕСКИЕ СВЕДЕНИЯ

- а) для памятников археологии — история возникновения, кем и когда производились разведки и раскопки, место хранения коллекций.
- для памятников истории — история возникновения: краткая характеристика событий и лиц, связи с которыми объект приобрел значение памятника.
- для памятников архитектуры и монументального искусства — автор, строитель, заказчик, история создания.

По рассказу хозяйки дома (Улановой Марии Николаевны, 78 лет), некогда дом был в два раза больше, имел шестистенную жилую часть с двумя избами и был построен во II половине XIX века. Стилистический анализ постройки подтверждает такую датировку.

- б) переустройки и утраты, изменившие первоначальный облик памятника.

В 1930-х гг. при капитальном ремонте дома утрачена вторая изба; перестроен и существенно уменьшен коздров, причем при возведении существующего двора использовался материал от старого двора. Несколько лет назад под избу был подведен бетонный фундамент, причем выброшены нижние сгнившие венцы, отчего изба стала ниже, а дверь подклета превратилась в лаз (см. на фото 5). Косячатые окна, ранее существовавшие в избе, разрушены и в проёмы вставлена коробчатая окосячка (фото 6,7). Первоначальное убранство интерьера избы утрачено (полоты, воронцы); стены и потолок оклеены обоями.

- в) реставрационные работы (общая характеристика, время, автор, место хранения документации).

**Реставрационные работы не проводились.**

## VII. ОПИСАНИЕ ПАМЯТНИКА

а) для памятников археологии	— характер культурного слоя, важнейшие находки.
для памятников истории	— характеристика памятника, наличие, текст и время установления мемориальной доски.
для памятников архитектуры	— основные особенности планировочной, композиционно-пространственной структуры и конструкций; характер декора фасадов и интерьеров; наличие живописи, скульптуры, прикладного искусства; строительный материал, основные габариты.
для памятников монум. иск-ва	— основные особенности композиционного и колористического решения, тексты, материал, техника, размер.

Дом расположен в середине деревни, на небольшой площади у общего деревенского колодца и обращен передним фасадом на площадь, на восток. Небольшая усадьба при доме, огражденная дощатым забором на столбах, занята огородом, а в северной части — покосом. С юга и востока вдоль границы усадьбы проходят проулки; восточный проулок тянется вдоль среднего ряда домов деревни.

Одноэтажная бревенчатая постройка — дом-двор, строенный "брусом" и состоящий из жилой части — четырехстенной избы на низком подклете, в одной рядной связи с широким мостом-сенями и небольшим хозяйственным двором в задней части плана; весь дом покрыт двускатной самцовой кровлей. К его боковому южному фасаду примыкает крыльцо более позднего происхождения, на рубленном основании. За крыльцом, с запада, находится зашитый досками дровяной сарай. Крыльцо и дровяник покрыты общей односкатной кровлей. На боковом северном фасаде к стене моста пристроен небольшой дощатый туалет,

б) общая оценка общественной, научно-исторической и художественной значимости памятника.

(см. вкладыш к п. УП-а)

Хороший пример небольшого крестьянского жилища — дома-двора одной рядной связи с четырехстенной избой, возникшего в результате перестройки старого дома II половины XIX века и сохранившего детали декора и конструкций, характерные для этого периода (резные причелины, затесы вокруг старых волоковых окон).

## VIII. ОСНОВНАЯ БИБЛИОГРАФИЯ. АРХИВНЫЕ ИСТОЧНИКИ, ИКОНОГРАФИЧЕСКИЙ МАТЕРИАЛ

Не имеется.

IX. ТЕХНИЧЕСКОЕ СОСТОЯНИЕ

AN ORGANIZACIONE PA MAMONIA

характеристика общего состояния: для памятников археологии	культурного слоя важнейших находок	хорошее	среднее	плохое	аварийное
для памятников архитектуры и истории	конструкций стен покрытий подолков пола декора фасадов интерьеров		X X X X	X X	
в интерьере:	живописи скульптуры прикл. иск-ва				
для памятников монументального искусства	цоколя постаменты скульптуры грунта красочного слоя				

X. СИСТЕМА ОХРАНЫ

союзная	республ.	местная	не состоит
			X

а) категория охраны

б) дата и № документа о принятии под охрану Не имеется.

в) границы охранной зоны и зоны регулирования застройки (краткое описание со ссылкой на утверждающий документ)

**Охранная зона не установлена.**



\*D000032122\*

г) балансовая принадлежность и конкретное использование в частном владении Ульяновой Марии Николаевны, используется под жильё.

д) дата и № охранного документа Не имеется.

Дата составления паспорта

Составитель Барановский Е.Ю., арх.

ф., и, о. должность или профессия



19 90 г.

*Handwritten signature*

подпись

Инспектор по охране памятников

Г.А. Долидович

подпись

М. П.

Вологодская обл., Нюксенский р-н, Уфюгский с/с, д. Заборье.

Дом Улановой М.Н., II половина XIX века.

Вкладыш к п. УП-а:

стр. I.

под односкатной кровлей. Главный фасад дома имеет симметричную композицию, с небольшим смещением среднего окна влево по фасаду; во фронтоне фасада, перед окном светелки, устроен небольшой выходец - дощатый помост на двух выпусках массивных бревен.

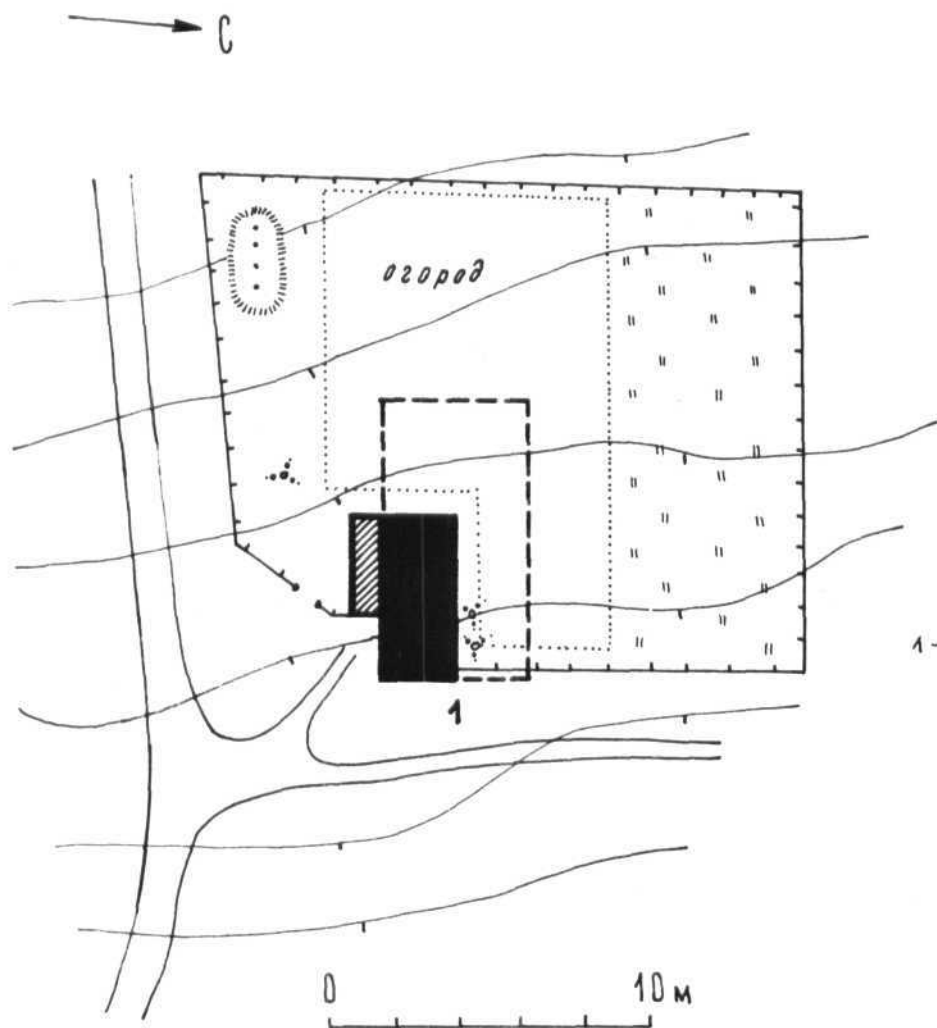
Декор фасадов несложен и в нем использованы элементы, сохранившиеся от старой постройки. Вдоль скатов фронтона на главном фасаде набиты трехслойные резные причелины, два слоя которых по краям порезаны "городнами", а нижние доски имеют волнообразную порезку. (фото 9). Интересны затёсы-"ласы", сохранившиеся по бокам окон на главном фасаде и позволяющие предполагать, что ранее изба имела одно красное окно в середине фасада (фото 6) и два небольших волоковых окна по бокам (фото 7). Окно светелки - тройное, с узкими боковыми проёмами (фото 8). По затёсам на посомах выходца можно предполагать, что он был подготовлен под обшивку подбалконной плоскости (либо таковая была утрачена - фото 9). Шипец фронтона зашит внахлест калеваными досками.

Внутри дом состоит из трех частей - моста, на который ведет вход с крыльца, квадратной в плане избы с русской печью, куда ведет дверь с моста, и хозяйственного двора. В верхнем его уровне находится поветь, куда можно попасть с моста через дверь, поднявшись по небольшой лесенке; на заднем фасаде имеются небольшие поветные ворота. Под поветью находится хлев со входом из дровяного сарая. Под избой - подклет, куда ведет дверь, расположенная по оси главного фасада.

Стены избы из бревен диаметром 30-32 см, двор из более мелких (диаметром 25-28 см) бревен; все срубы рублены с остатком. Кровля покрыта тёсом, а над жилой частью - шифером по старому тёсу. На боковых скатах сохранились потоки и курицы. Размеры дома 12,8 на 5,97 м.

ВЛОДГОДСКАЯ ОБЛАСТЬ  
НЮКСЕНСКИЙ РАЙОН  
УФТЮГСКИЙ С/С  
ДЕР. ЗАБОРЬЕ  
ДОМ УЛАНОВОЙ М.Н.,  
II пол. XIX в.

СХЕМА ГЕНПЛАНА



ЭКСПЛИКАЦИЯ

1 - ДОМ УЛАНОВОЙ М.Н.,  
II пол. XIX в.

НАВОШИНА Н.Б.,  
1990 г.



ВОЛОГОДСКАЯ ОБЛАСТЬ  
НЮКСЕНСКИЙ РАЙОН  
УФТЮГСКИЙ С/С  
ДЕР. ЗАБОРЬЕ  
ДОМ ЧЛАНОВОЙ М.Н.,  
II ПОЛ. XIX В.

2

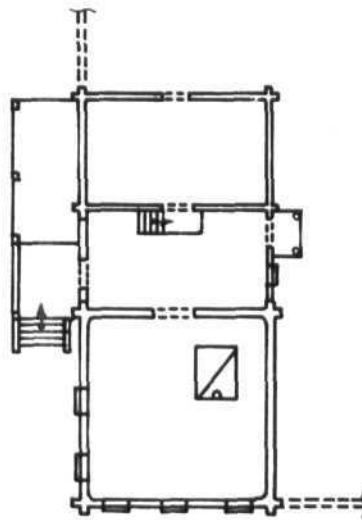
3

СХЕМА ФОТОФИКСАЦИИ

С

10

11



1

НАВОШИНА Н.Б.,  
1990 г.

ВЛАДИМИРСКАЯ ОБЛАСТЬ  
НЮКСЕНСКИЙ РАЙОН  
УФТЮГСКИЙ С/С

ДЕР. ЗАБОРЬЕ

ДОМ ЧЛАНОВОЙ М.Н.,

II пол. XIX в.

ПОДКЛЕТ

→ С



0 10 м

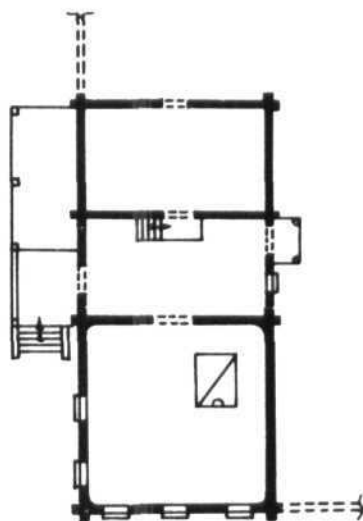
НАВОШИНА Н.Б.,  
1990 г.



ВЛАДГОДСКАЯ ОБЛАСТЬ  
НЮКСЕНСКИЙ РАЙОН  
УФТЮГСКИЙ С/С  
ДЕР. ЗАБОРЬЕ  
ДОМ УЛАНОВОЙ М.Н.,  
II пол. XIX в.

1 ЭТАЖ

→ С



0 10 м

НАВДШИНА Н.Б.,  
1990 г.



1. Вологодская обл., Нюксенский р-н,  
Уфтюгский с/с, д. Заборье.  
Дом Улановой М.Н., II пол. XIX в.  
Общий вид с юго-запада.

Фото Гельдера С.В., 1989 г.

89



2. Вологодская обл., Нюксенский р-н,  
Уфтюгский с/с, д. Заборье.  
Дом Улановой М.Н., II пол. XIX в.  
Общий вид с северо-востока.  
\*фото Гельфера С.В., 1989 г.

20



З. Вологодская обл., Нюксенский р-н,  
Уфтюгский с/с, д. Заборье.  
Дом Улановой М.Н., II пол. XIX в.  
Общий вид с северо-запада.  
Фото Гельфера С.В., 1989 г.

9  
8





4. Вологодская обл., Нюксенский р-н,  
Уфтюгский с/с, д. Заборье.  
Дом Улановой М.Н., II пол. XIX в.  
Главный южный фасад.  
Фото Гельфера С.В., 1989 г.

98



5. Вологодская обл., Нюксенский р-н,  
Уфтюгский с/с, д. Заборье.  
Дом Улановой М.Н., II пол. XIX в.  
Главный Фасад: дверь в подклет.  
Фото Гельдера С.В., 1989 г.





6. Вологодская обл., Нюксенский р-н,  
Уфтюгский с/с, д. Заборье.  
Дом Улановой М.Н., II пол. XIX в.  
Главный Фасад: среднее "красное" окно.  
Фото Гельфера С.В., 1989 г.

68





7. Вологодская обл., Нюксенский р-н,  
Уфтюгский с/с, д. Заборье.  
Дом Улановой М.Н., II пол. XIX в.  
Гл. Фасад: боковое окно, растесанное на  
месте малого.  
Фото Гельзера С.В., 1989 г.

68



8. Вологодская обл., Нюксенский р-н,  
Уфтюгский с/с, д. Заборье.  
Дом Улановой М.Н., II пол. XIX в.  
Главный фасад: балкон-"выходец".  
Фото Гельфера С.В., 1989 г.

88



9. Вологодская обл., Нюксенский р-н,  
Уфтюгский с/с, д. Заборье.  
Дом Улановой М.Н., II пол. XIX в.  
Главный фасад: причелины.  
Фото Гельфера С.В., 1989 г.





Ю. Вологодская обл., Нюксенский р-н,  
Уфтыгский с/с, д. Заборье.  
Дом Улановой М.Н., II пол. XIX в.  
Бок, зап. фасад: стена избы и крыльцо.  
Фото Гельдера С.В., 1989 г.

9

8





II. Вологодская обл., Нюксенский р-н,  
Уйтюгский с/с, д. Заборье.  
Дом Улановой М.Н., II пол. XIX в.  
Крыльцо на зап. фасаде (вид с юга).  
Фото Гельдера С.В., 1989 г.

89

СОЮЗНАЯ РЕСПУБЛИКА РСФСР

Главное Управление по охране памятников

наименование республиканского органа охраны

Адрес Вологодская обл., Нюксенский р-н, Удтыгский с/с, д. Заборье.  
АССР, край, область, район, автономная обл., национальный округ, населенный пункт

## УЧЕТНАЯ КАРТОЧКА

I. НАИМЕНОВАНИЕ ПАМЯТНИКА Дом Улановой М.Н.II. ТИПОЛОГИЧЕСКАЯ  
ПРИНАДЛЕЖНОСТЬпамятник  
археологиипамятник  
историипамятник  
архитектурыпамятник  
монумент. ис-ва

2

III. ДАТИРОВКА ПАМЯТНИКА II пол. XIX в.IV. ХАРАКТЕР  
СОВРЕМЕННОГО  
ИСПОЛЬЗОВАНИЯпо перво-  
начальному  
назначениюкультурно-  
просвети-  
тельноетуристско-  
экскурсион-  
ноелечебно-  
оздорови-  
тельноежилые  
помещенияхозяйст-  
венноене исполь-  
зуется

X

X

предложено по исполь-  
з. V. ХАРАКТЕРИСТИКА  
ТЕХНИЧЕСКОГО  
СОСТОЯНИЯ

хорошее

среднее

плохое

аварийное

X

со озная

республ.

местная

не состоит

X

да

нет

наличие утвержденной охранной зоны

искусствозн. X

VII. НАЛИЧИЕ

ДОКУМЕНТЫ

К паспорт К фотографии Х обмеры Х реставрац. материалыХ Г.А. Долидович.

место хранения документов

органы охраны

реставрац. мастерские

музей, архив,

Дата составления карточки

союзный

республикан.

местный

республикан.

местный

НИИ

« \_\_\_\_\_ 19 г.

М. П.

Составитель

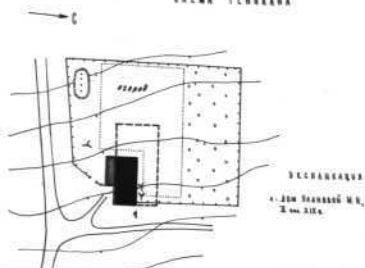
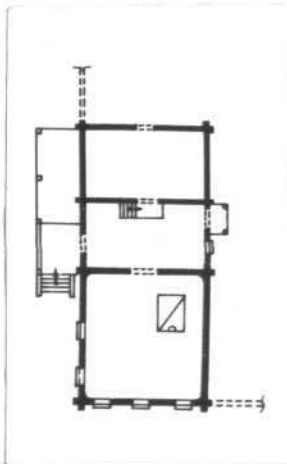
ф., и., о., должность или профессия, подпись

Старший инженер производственной группы  
по охране памятников

Фото или схематический план



СХЕМА ПЕРВАЯ



В СКАЗКАХ  
Лесной Заповедник  
Томская обл.

Краткое описание

Дом был построен во II пол. XIX в. и первоначально имел шестистенную жилую часть и большой хоздвор. В 1980-х гг. был перестроен: при этом утрачена вторая изба и существенно уменьшен хоздвор. Находится в середине деревни, на площади у колодца и обращен передним фасадом на восток. Одноэтажная бревенчатая постройка — дом-двор "брусом" с жилой частью — четырехстенной избой в однорядной связи с широким мостом и небольшим хоз. двором, под общей двускатной самцовою кровлей. На южном боковом фасаде крыльцо с рубленным основанием и деревянной сарай под одной односкатной кровлей, на северном фасаде к мосту пристроен небольшой туалет. Главный фасад имеет симметричную композицию, с выходом перед окном светелки. В декоре сохранились элементы от старого дома (трехслойные причелины по скатам кровли с порезкой городками и волнообразным краем; затесы по бокам проемов окон, позволяющие предполагать наличие в середине красного окна и двух волоковых по бокам). Убранство интерьера избы утрачено. Стены из бревен diam. 30—32 см (двор 25—28 см), рублены с остатком. Кровли тесовая, на избе крыта шифером. Размеры дома 12,3 х 6 м. Небольшой крестьянский дом-двор, возникший в начале XIX в. после перестройки старого дома II по