

7710732004

3.2.(4)-I.32.I  
индекс

МИНИСТЕРСТВО КУЛЬТУРЫ СССР

ПАМЯТНИКИ ИСТОРИИ И КУЛЬТУРЫ СССР  
(недвижимые)

СОЮЗНАЯ РЕСПУБЛИКА РСФСР

Управление государственного контроля охраны, использования памятников  
г. Москвы (наименование республиканского органа охраны памятников)

П А С П О Р Т

I. НАИМЕНОВАНИЕ ПАМЯТНИКА Усадьба И.С.Гендрикова -Н.И.Новикова -Спасские казармы. Восточный флигель -полковая церковь

II. ТИПОЛОГИЧЕСКАЯ ПРИНАДЛЕЖНОСТЬ

памятник археологии	памятник истории	памятник архитектуры	памятник монумент. иск-ва
		+	

III. ДАТИРОВКА ПАМЯТНИКА (или дата исторического события, с которым связано возникновение памятника—для памятников истории)

1770-1784, 1870, 1899, 1911 гг.

IV. АДРЕС (местонахождение) ПАМЯТНИКА Москва, <sup>Сокольниковская?</sup> Центральный административный  
(АССР, край, область, район, автономная обл.)

округ, Красносельское территориальное управление, Садово-Спасская ул, 1/2, строение № 7  
национальный округ; населенный пункт; пути подъезда

V. ХАРАКТЕР СОВРЕМЕННОГО ИСПОЛЬЗОВАНИЯ

по первонач. назначению	культурно-просветит.	туристско-экскурсион.	лечебно-оздоровительн.	жилые помещения	хозяйственное	не используется
	музей б-ля. клуб		больн. санат. д/отд.		учреждение торгов. промышл. склад	

ПРИЛОЖЕНИЯ:

Фото общего вида -  
 Фото фрагментов - 7  
 Генплан - 1  
 Обмеры: план - 4 + 2 арх. фото  
 фасад  
 арх. фото разрез - 2  
 Схематический план  
 охранной зоны -

*визитки 4 шт*  
*фото интерьеров - 12*  
*визитки 4 шт*

## VI. ИСТОРИЧЕСКИЕ СВЕДЕНИЯ

а)	для памятников археологии	— история возникновения, кем и когда производились разведки и раскопки, место хранения коллекций.
	для памятников истории	— история возникновения: краткая характеристика событий и лиц, в связи с которыми объект приобрел значение памятника.
	для памятников архитектуры и монументального искусства	— автор, строитель, заказчик, история создания.

Восточный флигель (по отношению к главному корпусу усадьбы И.С.Гендрикова) в 1770 году еще не существовал.

К 1784 году здание уже было построено и служило для печатания книг Типографической компании.

Каменный 4-этажный восточный флигель в начальный период своего существования являлся северной частью современного строения № 7. По конфигурации представлял собой букву "Г".

В юго-западном углу находилась одноэтажная пристройка,

В двух комнатах I этажа размещалось 6 типографских станков Типографической компании, в третьей комнате находился склад книг.

С западной стороны флигеля имелась каменная лестница с чуланом под ней.

В двух верхних этажах флигель имел обычную для каменных палат ХУП-ХУIII крестовую плановую композицию.

В 1784 г. четыре палаты II этажа были заняты типографией в 6 станков. Полы их были выстланы лешадью, накатные потолки оштукатурены.

Над III этажом имелся "мезонинный" этаж в четыре комнаты с изразцовыми печами как и в каждом этаже дома.

После ареста Н.И.Новикова в 1792 году типография в восточном флигеле прекратила свое существование.

В 1795 в восточном флигеле значились квартиры и Опекунский совет предлагал сдавать в наем покои б.Типографической компании.

В 1802 г. восточный флигель, как и другие здания бывшей усадьбы И.С.Гендрикова, ремонтировался и приспособлялся под казармы.

В 1802-1870 гг. помимо офицерских квартир в корпусе находились в I этаже солдатские кухни и печник, в IV этаже - два полковых священника.

С 1870 г. до 1917 г. в здании размещалась церковь Ростовского полка. Расширение церкви в 1899 г. производилось по проекту К.Гиппиуса.

Средства на расширение церкви были выделены старостой церкви, временно московским П-ой гильдии купцом Василием Григорьевичем Генераловым.

В 1910 году возникла необходимость вторичного расширения церкви в связи с тем, что количество нижних чинов Ростовского полка было увеличено на 608 человек и весь полк (2.312 человек) расположился в Спасских казармах.

Вторичное расширение церкви Ростовского полка было осуществлено по проекту К.Гиппиуса.

Контракт на ремонтные работы был заключен с варшавским мещанином А.М.Кальвейтом. (см. "Вкладыш 1")

б) перестройки и утраты, изменившие первоначальный облик памятника.

В 1802 г. к северо-западному углу лестницы восточного флигеля были пристроены деревянные ретирады, ремонтировались печи, полы, перегородки, столярные изделия, крыша.

В 1840 г. были пристроены каменные ретирады, заложены некоторые двери, пробито 4 проема в IV этаже, исправлена лестница, потолки, двери и рамы. Ремонт производился по проекту архитектора Н.А.Тюрина.

В 1870 году четырехэтажный Офицерский корпус был приспособлен под двухсветную церковь путем уничтожения IV этажа. (см. "Вкладыш 2")

в) реставрационные работы (общая характеристика, время, автор, место хранения документации)

1. Проект зон охраны "Городская усадьба к.ХУШ в. (дом Н.И.Новикова) М., 1977. Технический архив УГКОИП.
2. Историческая записка. М., 1991г. Автор искусствовед Захарова К.А. Архив ин-та "Спецпроектреставрация".

## VII. ОПИСАНИЕ ПАМЯТНИКА

а)	для памятников археологии	— характер культурного слоя, важнейшие находки.
	для памятников истории	— характеристика памятника, наличие, текст и время установления мемориальной доски
	для памятников архитектуры	— основные особенности планировочной, композиционно-пространственной структуры и конструкций; характер декора фасадов и интерьеров; наличие живописи, скульптуры, прикладного искусства; строительный материал, основные габариты.
	для памятников монумент. иск-ва	— основные особенности композиционного и колористического решения; тексты, материал, техника, размер.

Здание двухэтажное с полуподвалом и чердаком.

Постройка ориентирована на северо-восток.

Разновременная планировка частей здания хорошо сохранилась. Северная часть относится к 1770-м — началу 1780-х гг. Бывшие каменные ретиралы — к 1840 году. Южная часть I-II этажей — к 1910-II годам. Стены и цоколь кирпичные, оштукатурены и окрашены.

Кровля из оцинкованного железа. Перекрытие потолков бетонное по железным балкам. Над юго-западной частью здания сохранился деревянный купол. Внутреннее пространство бывшей полковой церкви разгорожено деревянными и кирпичными перегородками на ряд помещений.

Полы паркетные и линолеумные. Столярные филенчатые двери относятся либо к 1910-II годам или 30-50 гг. XX в. В некоторых помещениях установлены современные стандартные двери. Оконные переплеты столярные с 6-8 и более остеклением. Сохранились тянутые штукатурные карнизы 1910-II годов.

Декоративное убранство колокольни, решенное в неоклассическом стиле, первоначальное. Фасад колокольни, обращенный к улице, украшен горизонтальным рустом и "замковыми камнями" над окнами. Центральная часть фасада среднего этажа выполнена в виде ниши с трехчастным итальянским окном с полуциркульным завершением. Окно фланкируют две большие полукруглые колонны ионического ордера с литыми цинковыми капителями. В простенках окна поставлены 4 малые дорические колонны.

В полуциркульное окно вставлен переплет красивого узора.

Сохранились штукатурные тяги, карнизы, сандрики, пояски.

б) общая оценка общественной, научно-исторической и художественной значимости памятника.

Здание неразрывно связано с именем просветителя Н.И.Новикова и историей Спасских казарм.

Прекрасный образец неоклассической полковой церкви, созданной видным московским архитектором К.К.Гиппиусом.

## VIII. ОСНОВНАЯ БИБЛИОГРАФИЯ, АРХИВНЫЕ ИСТОЧНИКИ, ИКОНОГРАФИЧЕСКИЙ МАТЕРИАЛ.

Неизвестные и предполагаемые постройки В.И.Баженова. М., 1951.

ЦГАДА, ф. 931, оп. 2, д. 3639, 1770 г.;

ЦГИА, ф. 835, оп. 1, д. 450, 1795 г.

ЦГИАМ, ф. 105, оп. 3, д. 1241, 1784 г., 1795 г., ф. 14, оп. 12, д. 518, 1799-1802 гг., ф. 14, оп. 11, д. 391, 1817 г., ф. 14, оп. 5, д. 877, 1837 г., 1840 гг.; ф. 14, оп. 5, д. 967, 1849 г.; ф. 54, оп. 182, д. 733, 1850-е гг.; ф. 303, оп. 2, д. 36, 1880 гг.; ф. 179, оп. 54, д. 226, 1891 г.; ф. 179, оп. 54, д. 405, 1898 г.; ф. 179, оп. 54, д. 811, 1910 г.

ЦГВИА, ф. 405, оп. 7, д. 392, 1835 г.; ф. 405, оп. 7, д. 875, 1853 г.; д. 1054, 1855 г.

### IX. ТЕХНИЧЕСКОЕ СОСТОЯНИЕ

		хорошее	среднее	плохое	аварийное
характеристика общего состояния: для памятников археологии	культурного слоя важнейших находок				
для памятников архитек- туры и истории	конструкций стен покрытий потолков пола декора фасадов интерьеров		+	+	
в интерьере:	живописи скульптуры прикл. иск-ва			+	
для памятников монументального искусства	цоколя постаumenta скульптуры грунта красочного слоя			+	

### X. СИСТЕМА ОХРАНЫ

а) категория охраны

союзная	республ.	местная	не состоит
	+		

б) дата и № документа о принятии под охрану

май. СМ РФЕР

30.08.60 РМ 1327

в) границы охранной зоны и зоны регулирования застройки (краткое описание со ссылкой на утверждающий документ)

Проект охранных зон усадьбы был выполнен в 1964. Институтом по проектированию внешнего благоустройства и озеленения Москвы Глав АПУ Мосгорисполкома. Охранная зона включает в себя здания Главного дома, флигеля, церкви и ворот с оградой. Здания корпусов солдатских казарм были включены в "Исторически сложившуюся территорию памятника".

В 1977г. НИИПИ Генплана г.Москвы был выполнен проект охранных зон "Городской усадьбы 2-ой пол.ХУШ в.,нач.ХІХв". По этому проекту трехэтажные корпуса солдатских казарм были включены в территорию зоны охраны памятника. Зона охраны по этому проекту проходит по Садово-Спасской ул.-Б.Спасской ул.-ул.М.Шорываевой -Скорняжному пер., т.е. по границам исторической территории памятника. Граница зоны регулирования застройки проходит по красным линиям улиц Б.Спасской, Садово-Спасской, М.Шорываевой, захватывает дома по пер.Скорняжному на противоположной стороне улицы.

г) балансовая принадлежность и конкретное использование Административные помещения  
в/ч 52953, проектные мастерские "Военпроект".

д) дата и № охранного документа

Дата составления паспорта

декабрь 1979г.

Составитель  
ИСКУССТВОВЕД

Захарова К.А.

(ф. и. о., должность или профессия)

Захарова  
(подпись)

Инспектор по охране памятников

(подпись)

Уч. Исторические сведения

Портландский цемент был поставлен заводами "Lorenz и К<sup>о</sup>", "Лингарт" и Мальцовскими заводами.

Медный брест с таким же шаром, золоченый накладным черпунком золотом, железный каркас для верхнего малого купола и покрытие его цинком, две цинковые капители колонн колокольни были выполнены в цинковой мастерской "С.А.Гладков и С.А.Козлов".

В 1911 г. перестройка церкви Ростовского полка и возведение колокольни были закончены.

После революции 1917 г. здание по назначению не использовалось, а было приспособлено под нужды Краснопереконских казарм.

В настоящее время используется под кабинеты организации "Военпроект".

Уч. Исторические сведения

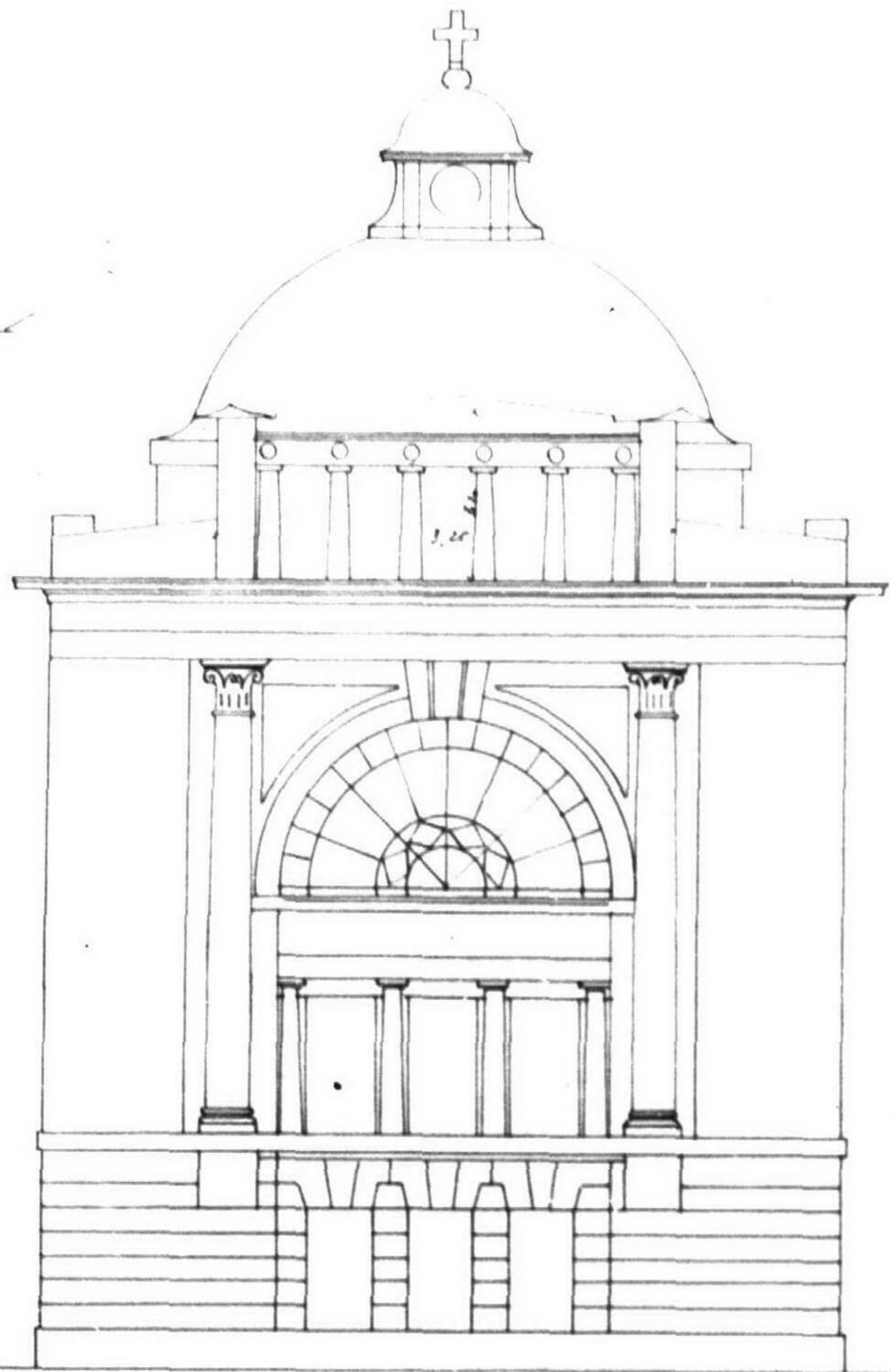
Портландский цемент был поставлен заводами "Богач и К<sup>о</sup>", "Лингарт" и Мальцовскими заводами.

Медный крест с таким же шаром, золоченый накладным черпанным золотом, железный каркас для верхнего малого купола и покрытие его цинком, две цинковые капители колонн колокольни были выполнены в цинколитной мастерской "Ф.Д.Гладков и Ф.А.Козлов".

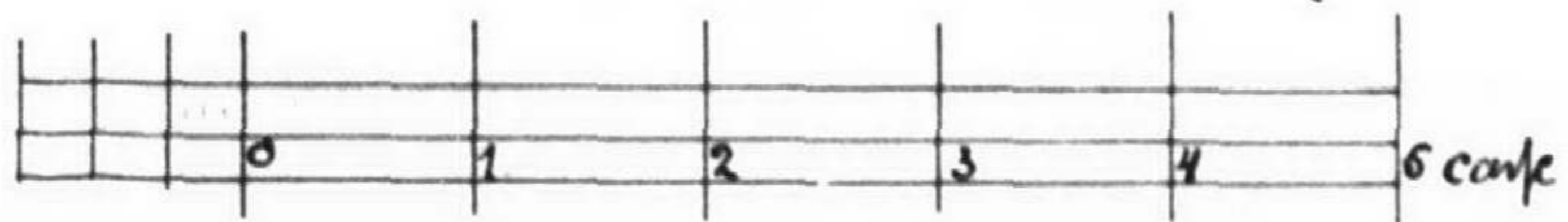
В 1911 г. перестройка церкви Ростовского полка и возведение колокольни были закончены.

После революции 1917 г. здание по назначению не использовалось, а было приспособлено под нужды Краснопереконских казарм.

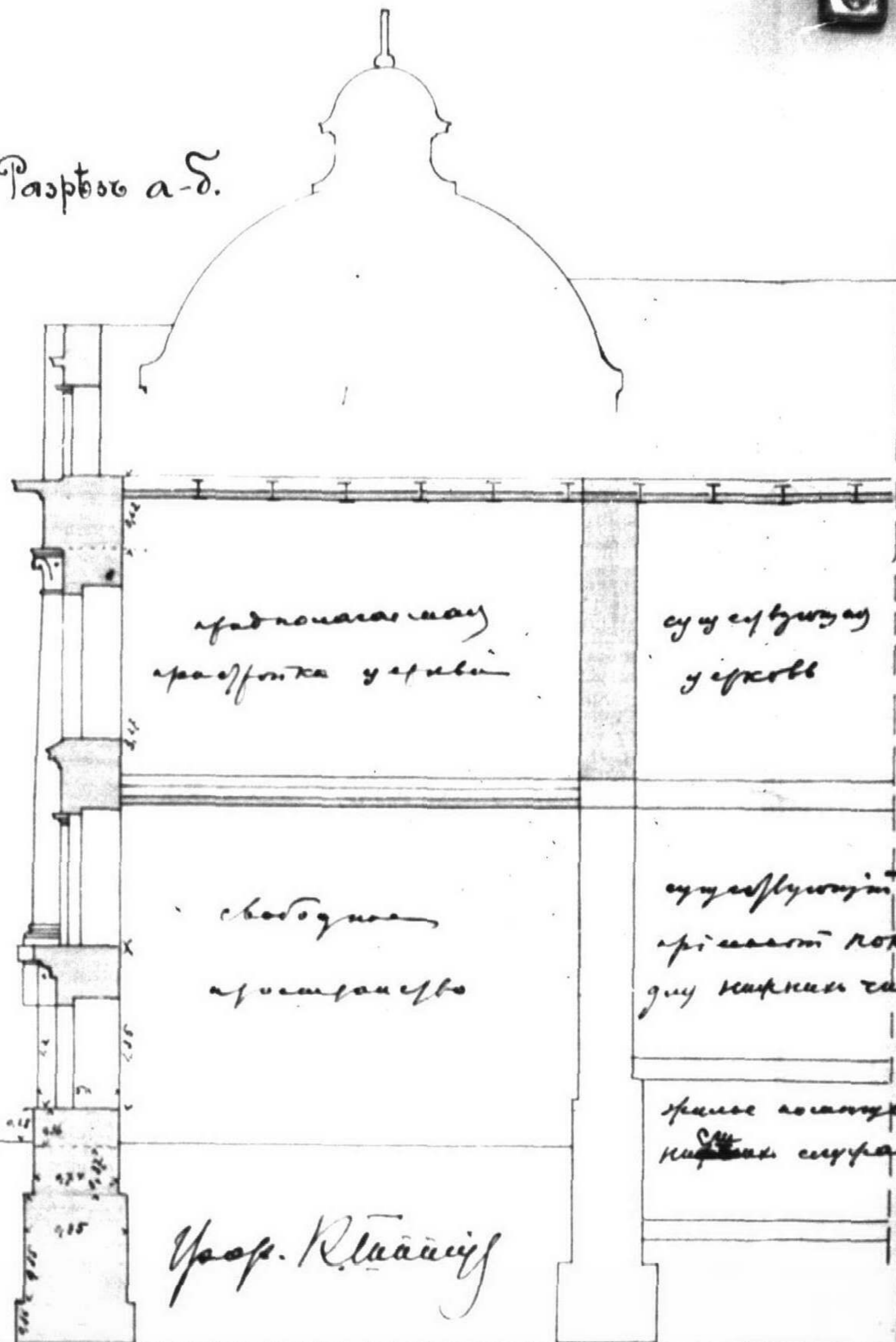
В настоящее время используется под кабинеты организации "Военпроект".



фасады по улице Садовой.



Разрѣзъ а-б.



внутренняя  
архивка у стены

стена  
у стены

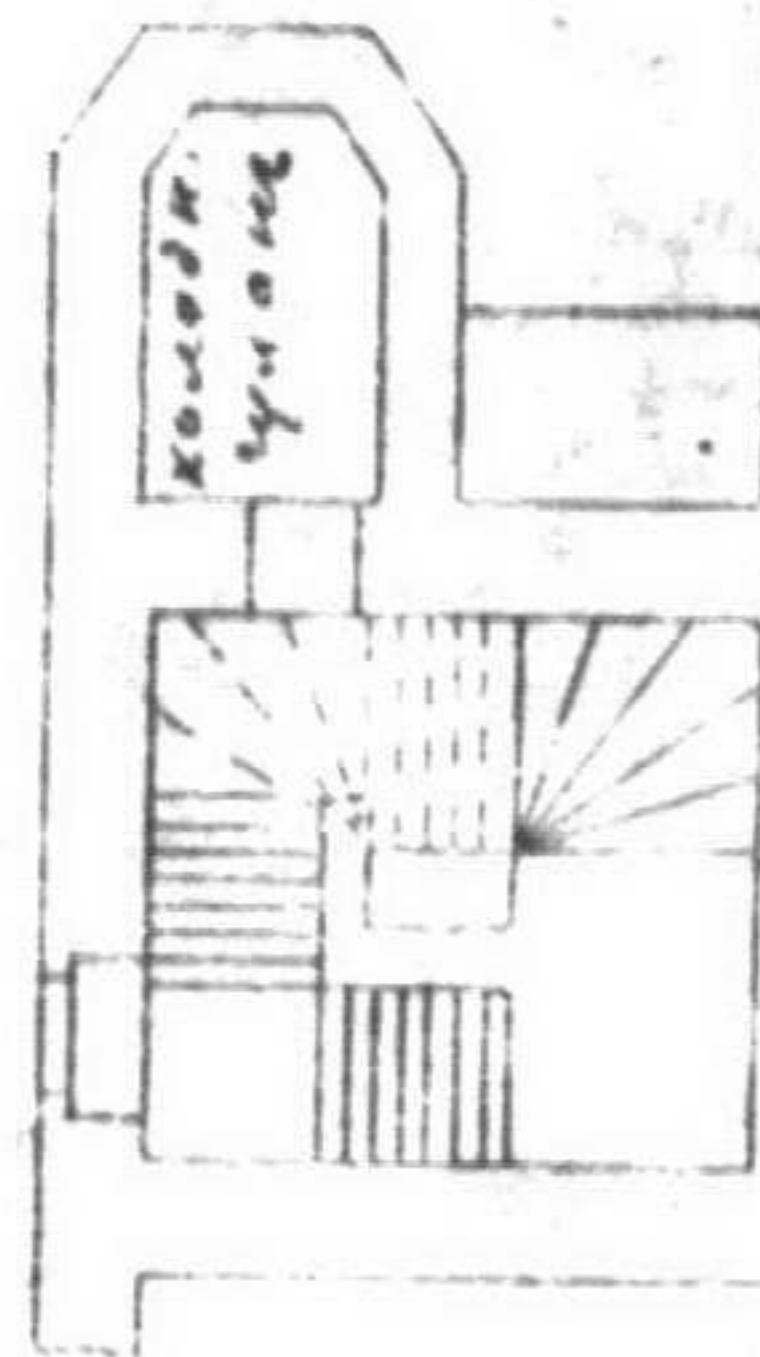
сводчатая  
архивка

стена  
применяет  
для каменной кладки

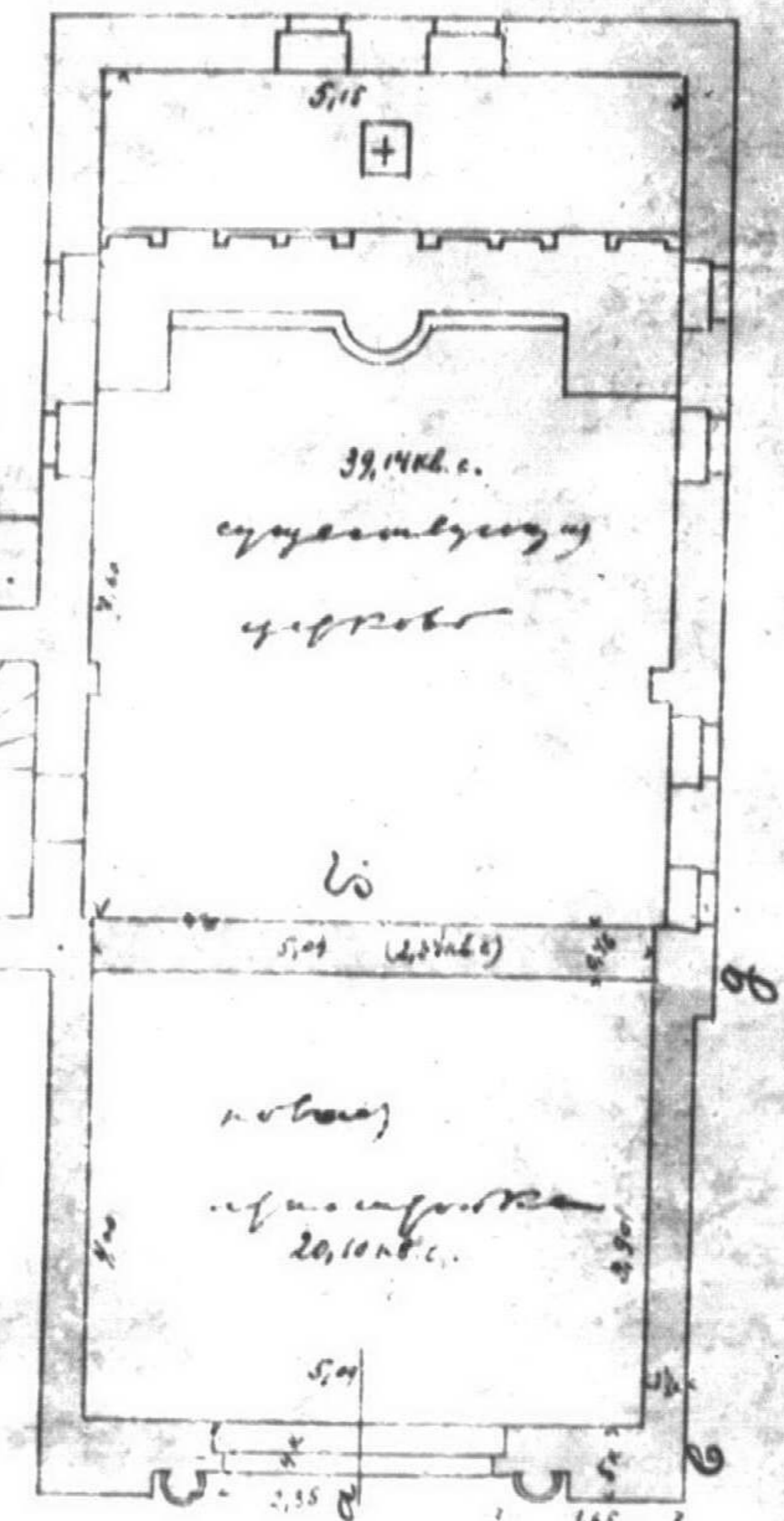
стена  
нижняя поверхность

Ураг. Р. Кайиц

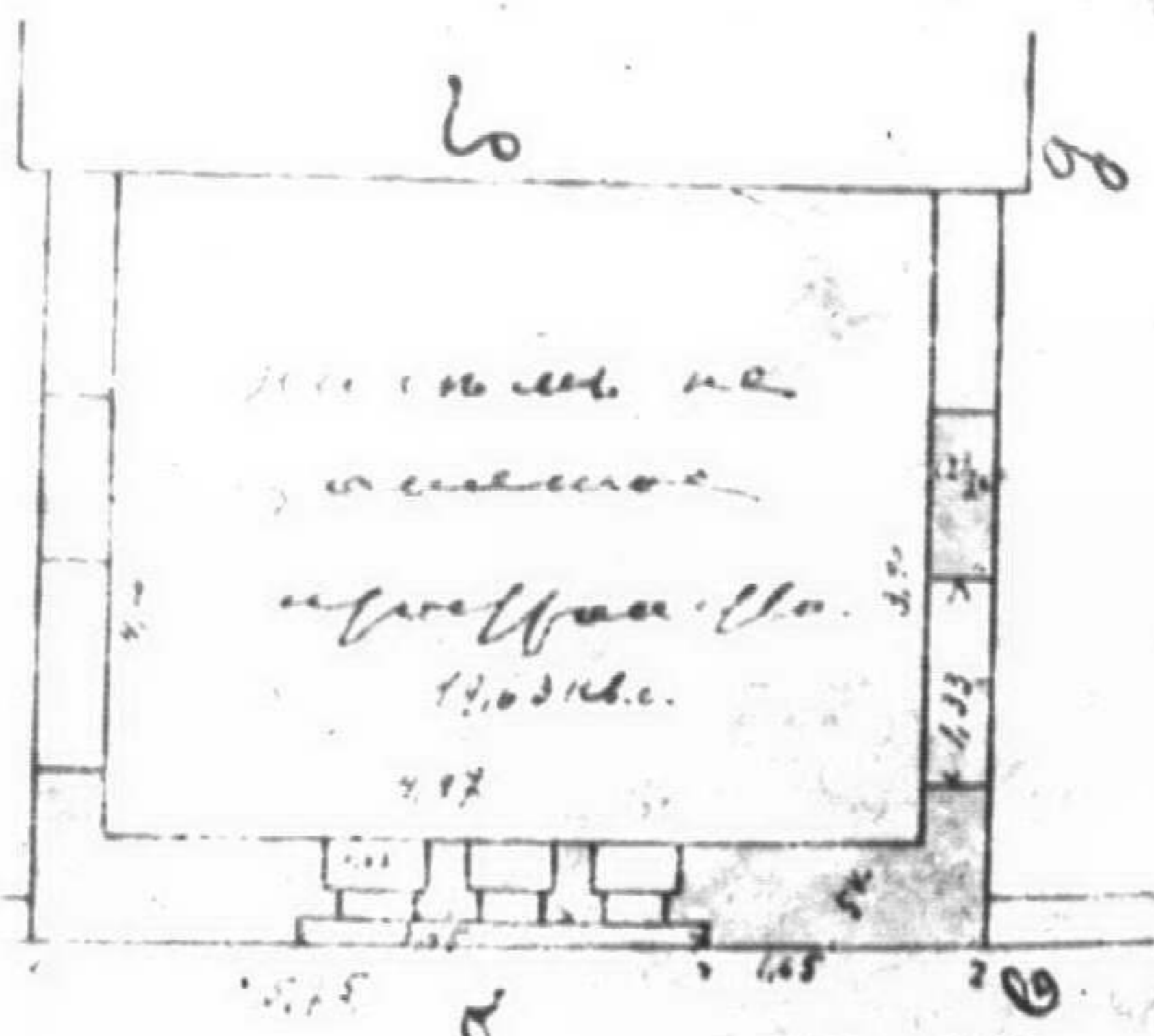
Кружком  
църкви в горе



2-и етаж



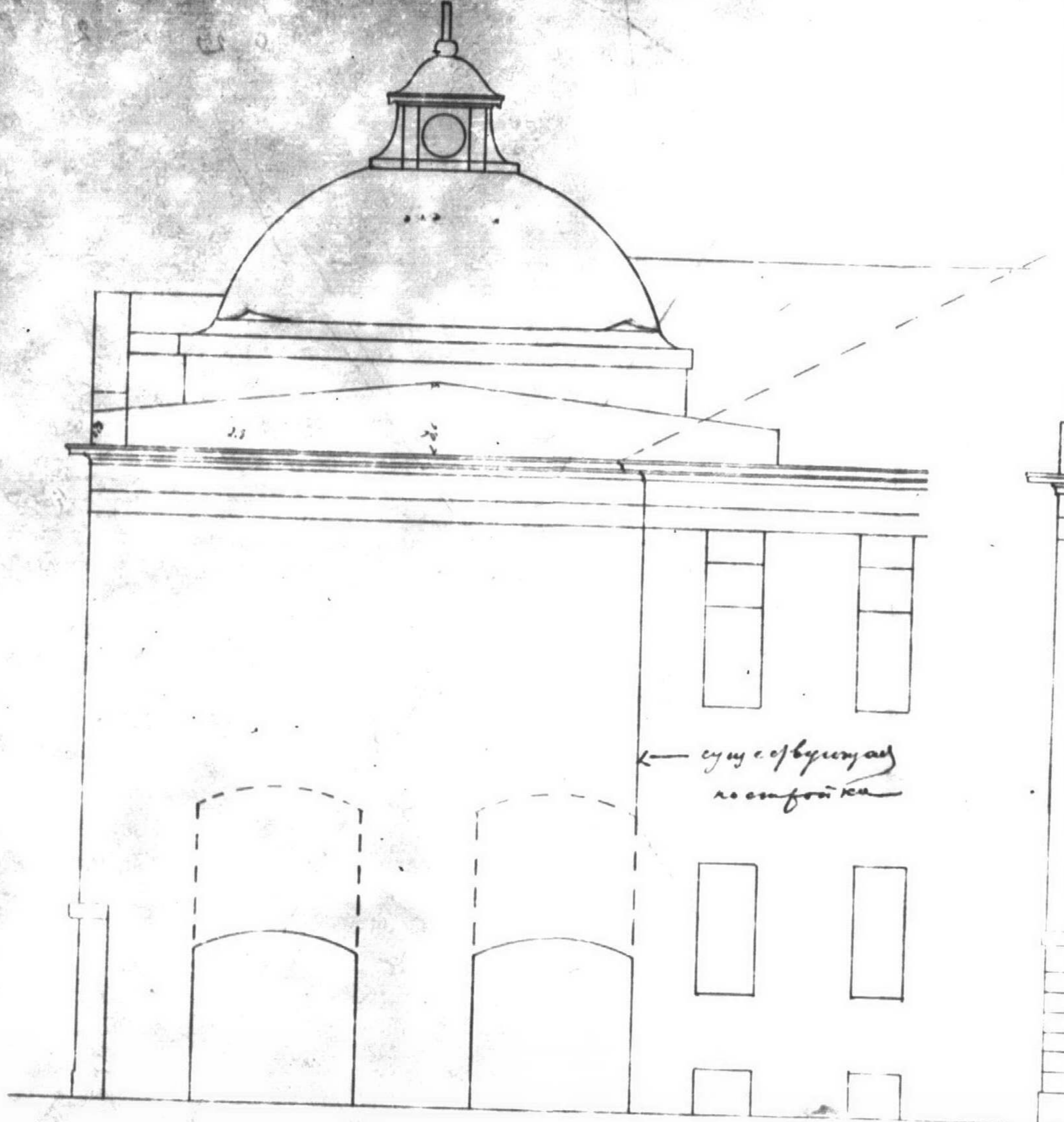
1-и етаж



от риза

сграда

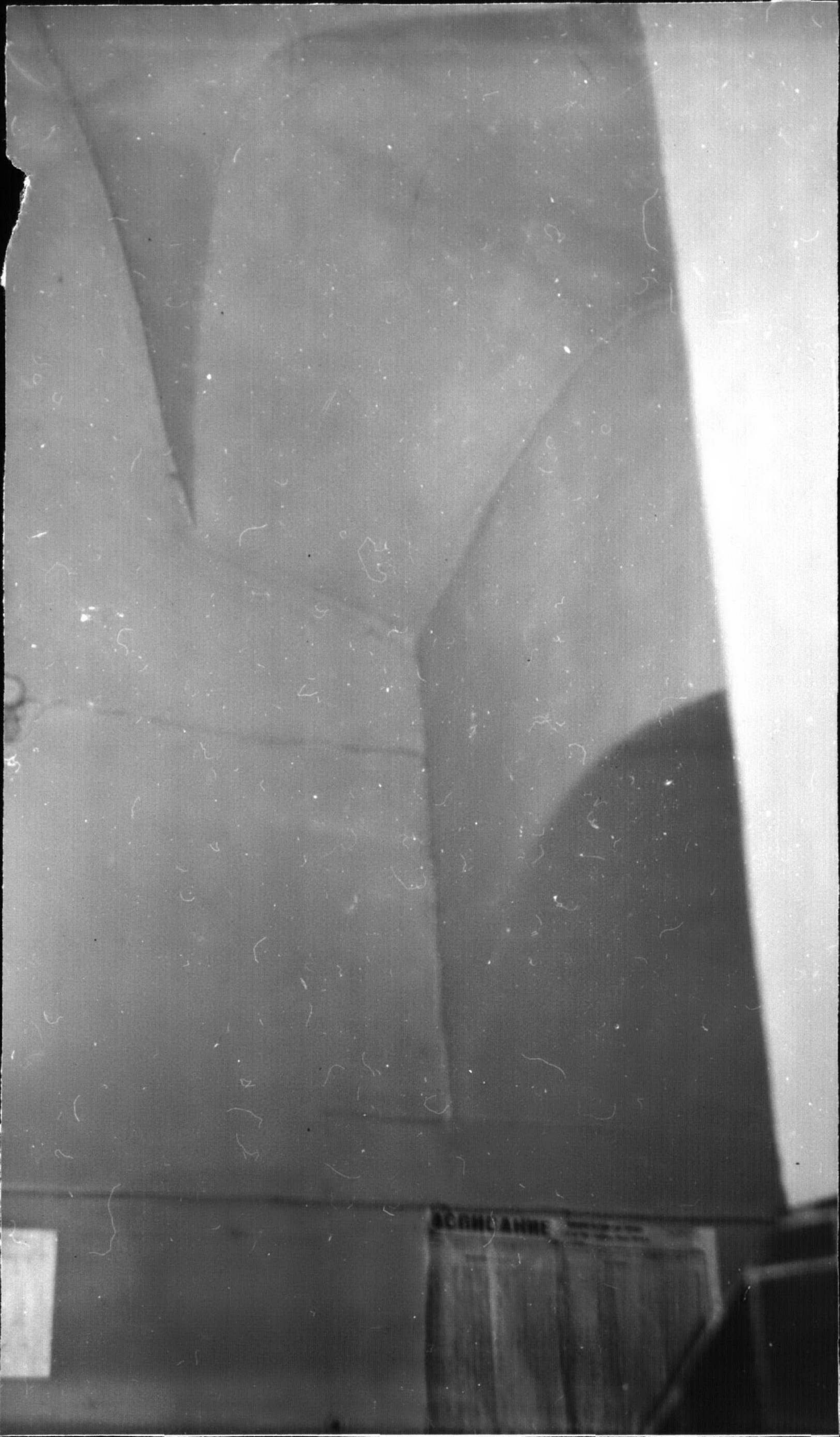
към плану



← сграда на църковния център

фасада б-г

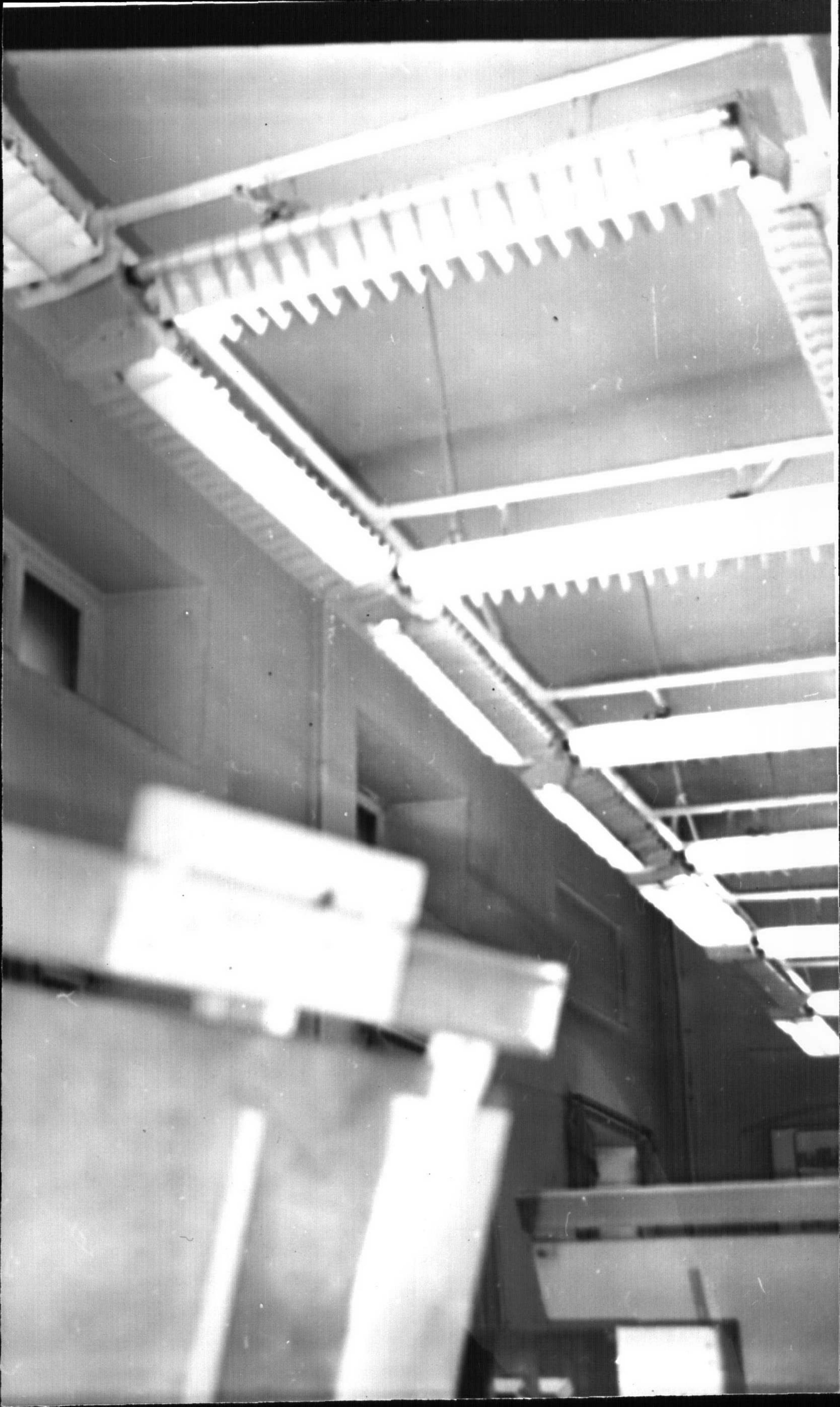




BIBLIOTHEQUE













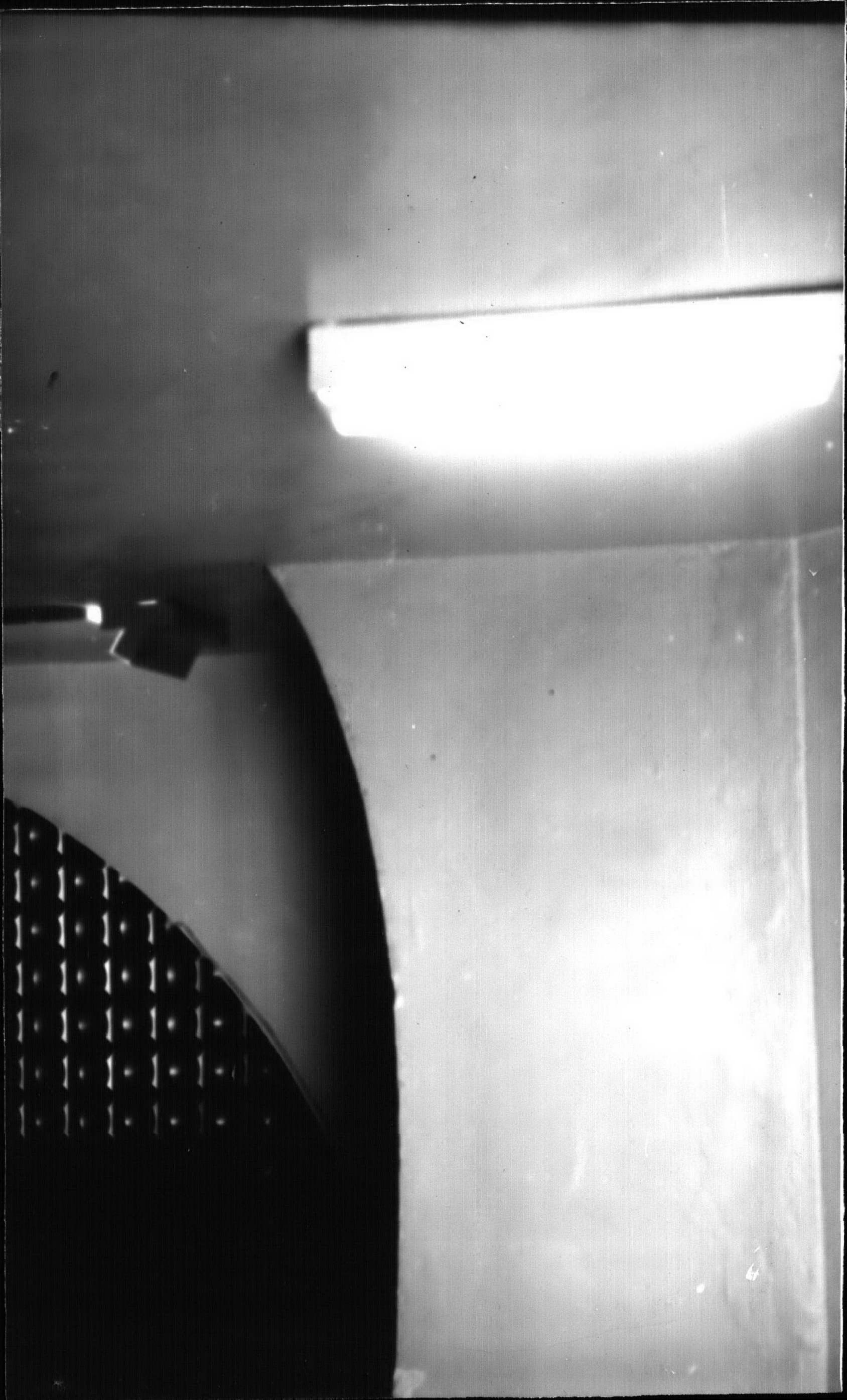






















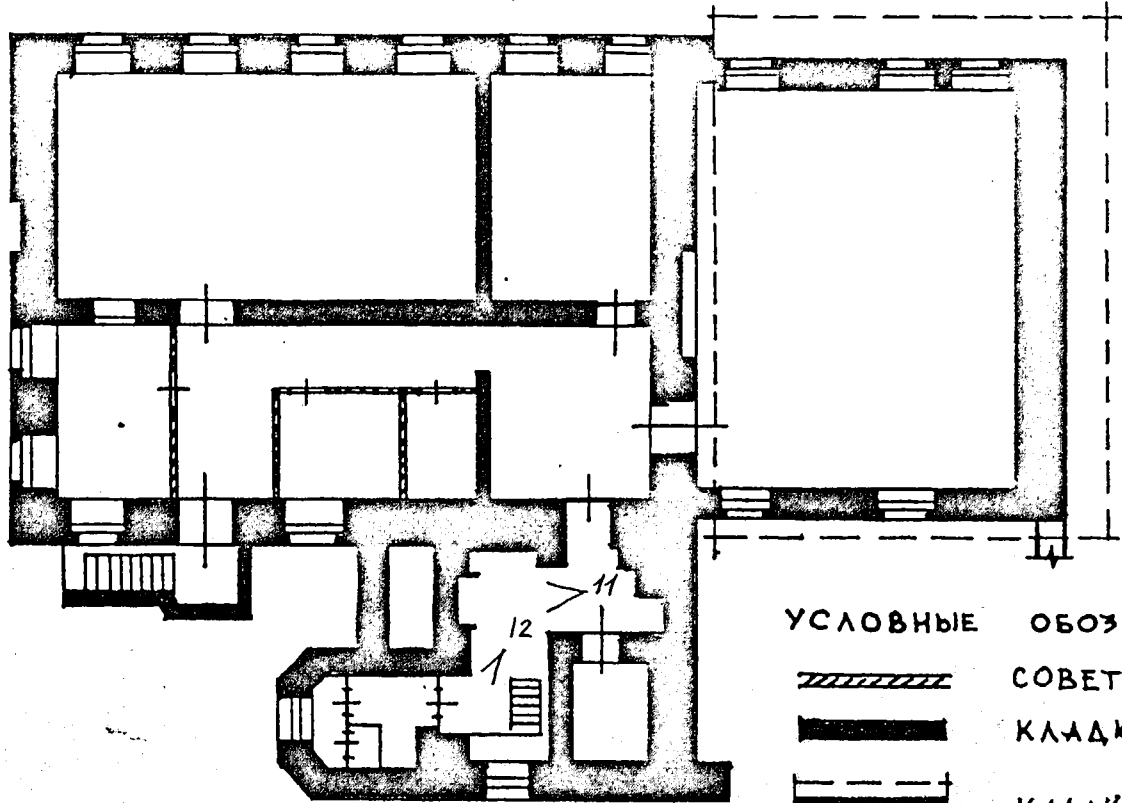







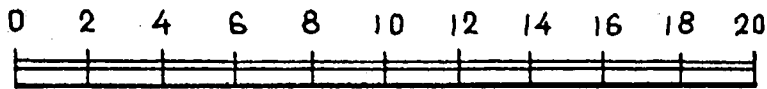


С


МОСКВА. УЛ. САДОВАЯ - СПАССКАЯ 1/2. СТРОЕНИЕ УСАДЬБА ГЕНДРИКОВА -  
НОВИКОВА. УСАДЕБНАЯ ЦЕРКОВЬ. ПЛАН ПОДВАЛА. 1770 - 1911 Г. Г.



- УСЛОВНЫЕ ОБОЗНАЧЕНИЯ:
-  СОВЕТСКИЙ ПЕРИОД
  -  КЛАДКА 1770 - 1784 Г. Г.
  -  КЛАДКА 1910 - 1911 Г. Г.

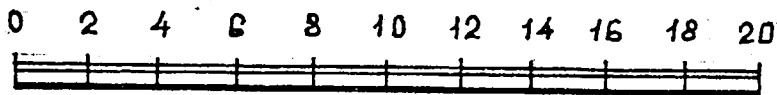
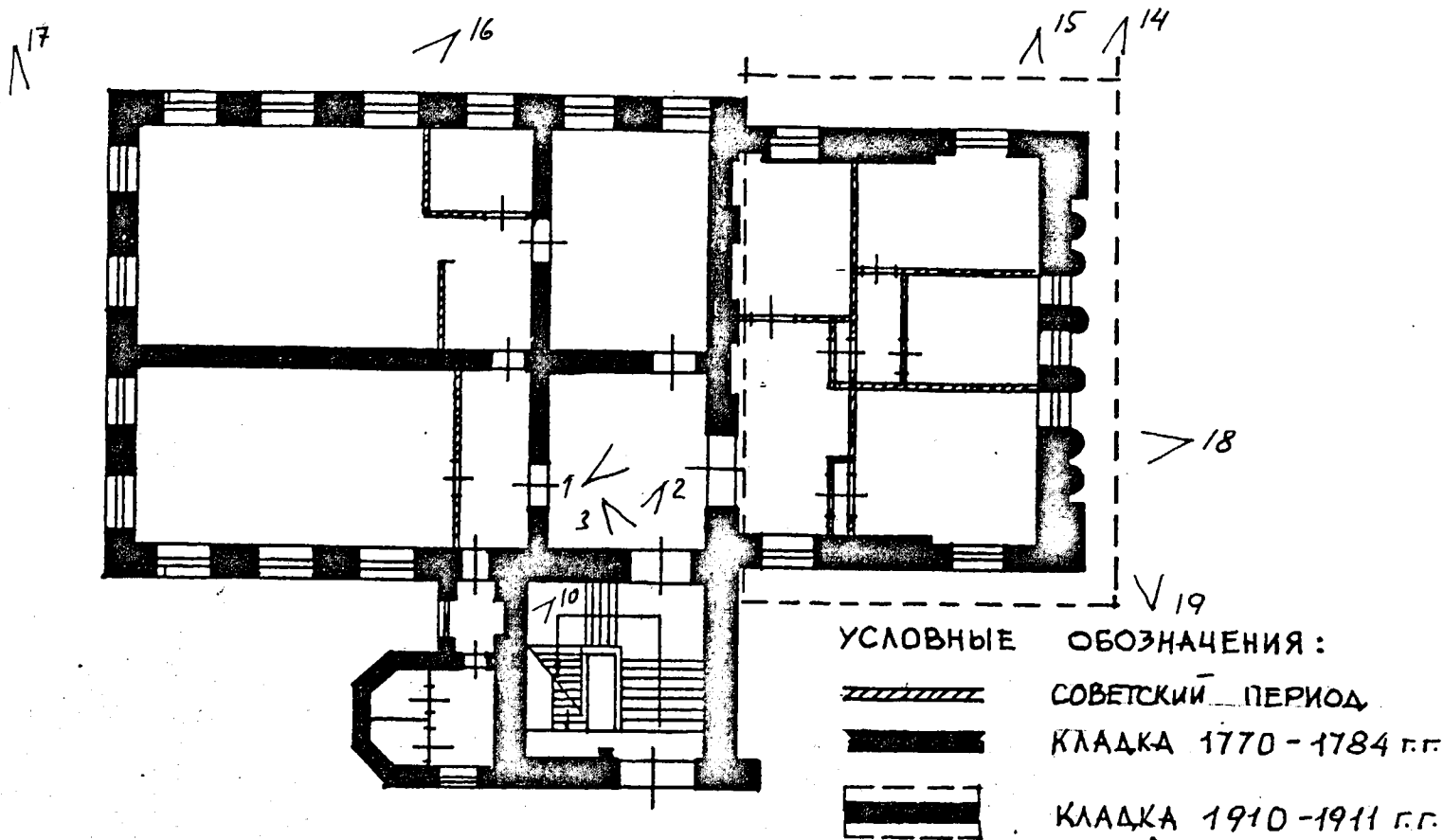



ЧЕРТЕЖ КРОЛЕВЕЦ СВ, 1991 Г.

С  МОСКВА. УЛ. САДОВАЯ-СПАССКАЯ 1/2. СТРОЕНИЕ

УСАДЬБА ГЕНДРИКОВ

НОВИКОВА. УСАДЕБНАЯ ЦЕРКОВЬ. ПЛАН 1<sup>ГО</sup> ЭТАЖА. 1770-1911 ГГ.



ЧЕРТИЛ  КРОЛЕВЕЦ С.В., 1991 Г.

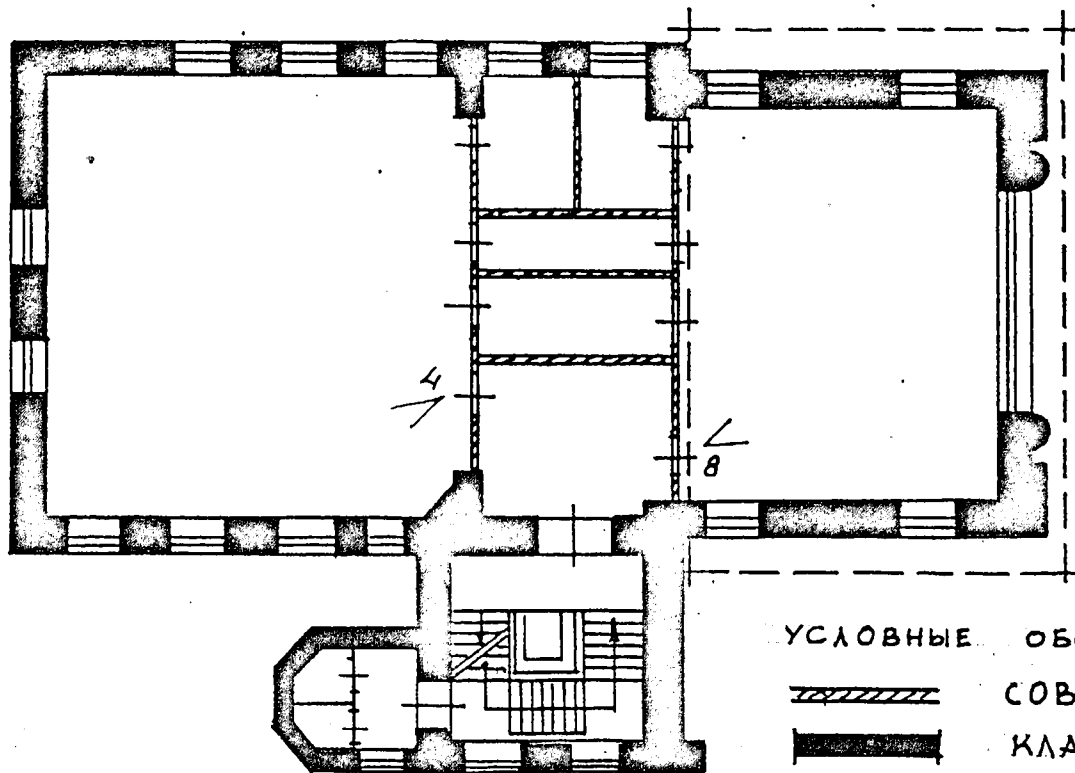


МОСКВА. УЛ. САДОВАЯ-СПАССКАЯ 1/2. СТРОЕНИЕ

УСАДЬБА ГЕНДРИКОВА

НОВИКОВА. УСАДЕБНАЯ ЦЕРКОВЬ. ПЛАН 2<sup>ГО</sup> ЭТАЖА.

1770-1911 г.г.



УСЛОВНЫЕ ОБОЗНАЧЕНИЯ:



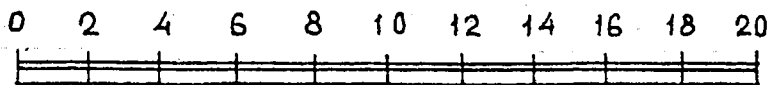
СОВЕТСКИЙ ПЕРИОД



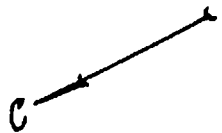
КЛАДКА 1770-1784 Г.Г.



КЛАДКА 1910-1911 Г.Г.



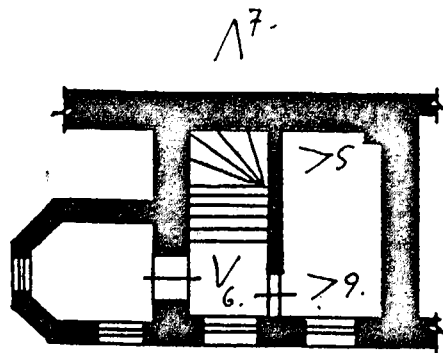
ЧЕРТИЛ <sup>К</sup> КРОЛЕВЕЦ С., 1991 г.




МОСКВА. УЛ. САДОВАЯ - СПАССКАЯ 1/2. СТРОЕНИЕ

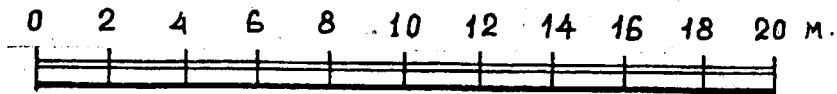
УСАДЬБА ГЕНДРИКОВА - НОВИКОВА. УСАДЕБНАЯ ЦЕРКОВЬ.

ПЛАН 3<sup>ГО</sup> ЭТАЖА. 1770 - 1784 Г.Г.



УСЛОВНЫЕ ОБОЗНАЧЕНИЯ:

 КЛАДКА 1770 - 1784 Г.Г.



ЧЕРТИЛ  КРОЛЕВЕЦ С.В., 1991 Г.

## УЧЕТНАЯ КАРТОЧКА (оборотная сторона)

Фото или схематический план



Краткое описание

Бывшая полковая церковь Спасских казарм – двухэтажная каменная постройка с полуподвалом и чердаком.

План здания представляет собой прямоугольник, вытянутый в северо-восточном направлении. С запада к нему примыкает лестничная пристройка с бывшими ретиродами. Северная часть здания (с первоначальной крешатой планировкой) относится к к. I770<sup>X</sup> – нач. I780<sup>X</sup> гг.

Бывшие каменные ретироды к I840 году  
южная часть I–II этажей – к I910–II гг.

Декоративное убранство колокольни, решенное в неоклассическом стиле, первоначальное.



МИНИСТЕРСТВО КУЛЬТУРЫ СССР \* ПАМЯТНИКИ ИСТОРИИ И КУЛЬТУРЫ СССР (исключительные)

СОЮЗНАЯ РЕСПУБЛИКА РСФСР УГКОИП

Адрес Москва, Центральный административный округ, Красносельское тер - риторическое управление, Садово-Спасская ул., 1/2, строение 7

Специальность

УЧЕТНАЯ КАРТОЧКА

I. НАИМЕНОВАНИЕ ПАМЯТНИКА Усадьба С.И.Гендрикова-Н.И.Новикова. Спасские казармы. Восточный флигель памятника - полковая церковь

II. ТИПОЛОГИЧЕСКАЯ ПРИНАДЛЕЖНОСТЬ

III. ДАТИРОВКА ПАМЯТНИКА конец 1770-нач.1780\* гг., 1910-11гг.

IV. ХАРАКТЕР СОВРЕМЕННОГО ИСПОЛЬЗОВАНИЯ

V. ХАРАКТЕРИСТИКА ТЕХНИЧЕСКОГО СОСТОЯНИЯ

VI. КАТЕГОРИЯ ОХРАНЫ

наличие утвержденной охранной зоны

VII. НАЛИЧИЕ ДОКУМЕНТАЦИИ

место хранения документов

Дата составления карточки

М. П. Захарова К.А.

Искусствовед, и. о., должность или профессия, подпись

Инспектор по охране памятников (Ф. И. О. Подпись)

археологии	истории	архитектуры	памятник монумент. ис-ва
по первоначальному назначению	культурно-просветительное	туристско-экскурсионное	лечебно-оздоровительн.
			жилое помещени
			хозяйствен-ное
			+

хорошее	среднее	плохое	возможное
	+		
союзная	республ.	местная	иная
	+		
	да	нет	

паспорт	фотография	обмеры	реставрационные материалы	
+	+			
органы охраны		реставрационные мастерские		музей. архив.
союзный	республикан.	местный	республикан.	местные
				НИИ

Искусствовед, и. о., должность или профессия, подпись

Инспектор по охране памятников (Ф. И. О. Подпись)

Искусствовед, и. о., должность или профессия, подпись