

33/0090003

МИНИСТЕРСТВО КУЛЬТУРЫ СССР

3.4. -I.12.10

ПАМЯТНИКИ ИСТОРИИ И КУЛЬТУРЫ СССР (недвижимые)

СОЮЗНАЯ РЕСПУБЛИКА РСФСР

Министерство культуры, Гос. инсп. по охр. памят. ист. и культуры

ПАСПОРТ

I. НАИМЕНОВАНИЕ ПАМЯТНИКА Церковь Сергиевская

II. ТИПОЛОГИЧЕСКАЯ ПРИНАДЛЕЖНОСТЬ

типологическая принадлежность	эпоха	эпоха строительства	памятник архитектуры
		4	

III. ДАТИРОВКА ПАМЯТНИКА (годы дата исторического события, с которым тесно связано возникновение памятника — для памятников истории)

1715 г.IV. АДРЕС (местонахождение) ПАМЯТНИКА Владимирская обл., г. Муром, на КудрявщинаМонастырь Ириния. Автодорога "Владимир-Муром" (перевал на д. Красново, Владимирская обл.)

V. ХАРАКТЕР СОВРЕМЕННОГО ИСПОЛЬЗОВАНИЯ

тип территории, категория	культурно-просветит.	туристско-культурная	историко-культурная ценность	историко-мемориальная	заповедно-охр.	и др. историко-культур.
	1	+	2		3	

ПРИЛОЖЕНИЯ:

Фото объекта — 3 ✓
 Фото фрагментов —
 Планы — 1 ✓
 Обмеры — 1 ✓
 Схемы —
 Репродукции —
 Слайдов —
 Другие материалы —

V 001

Для планировки здания

— планы помещений, вид в плане, проекция на рельеф, планы фасадов, планы кровли и колодезя.

Для планировки участка

— планы архитектурных, других характеристик, работ и др. в связи с характером объекта, проекция на рельеф.

Для планировки архитектуры
и инженерного плана

— планы, сечения, разрезы, планы помещений.

Как сообщается в «Историко-этнографическом описании церквей и приходов Ленинградской епархии» Деревенная Сергиевская церковь была построена в 1715 году для села Памгуго Малоярославского района. В 1783 и 1864 г. были проведены ее ремонты, а в 1913 году церковь из с. Памгуго была перевезена в с. Красно-во того же района. В 1976 году в целях сохранения церковь перевезена в г. Пурно.

14 реставрация и укрепление памятника архитектуры — объект 04441
1984.

Реставрация значительных не было. Несколько передельно западное крыльцо. В чем выразилось ремонты 1783 и 1864 годов документы не уточняют. Архивный чертёж от 13 марта 1864 года показывает незначительные дополнения и реставрации. Судя по нему, в этот год была пристроена и северная сторона церкви галерея.

15 реставрация и укрепление памятника архитектуры — объект 04441
1984.

Реставрация проведена в 1977-1978 годах. Церковь поставлена на территории Гродненского монастыря г. Пурно.

Реставрационные документально хранятся в архиве ИСЭПИИ. Автор

В.М. Анисимов.

1.11. Сакральные пространства	— границы культового sites, каменные завалы.
1.12. Планировка входов	— характерности планировки, планы, карты и планы реконструкции мемориальной зоны.
1.13. Сакральная планировка	— планы, рельефы, планировки композиционных элементов — план структуры и структуры, планы плана фасада и интерьера, планы планов, структура, планировка входов, структурная структура, планы габаритов.
1.14. Планировка входов, выходов	— планы, планы, планы планировки и планировки входов, планы входов, планы, планы.

Первоначально церковь до переноса ее в Чуром стояла в стороне от с. Красново на краю леса у кладбища, на расстоянии более километра от села, на местности сложного рельефа. В настоящее время первоначально стояла на территории Троицкого монастыря в северо-восточном углу в 10 метрах восточнее Троицкого собора, в 20 метрах от северной и в 22 от восточной стен монастырской ограды.

Планировочная структура церкви выдержана в традиционных приемах: алтарь с храмом, трапезная, поставленные по одной оси один за другим. План асимметричный, удлиннен по оси "восток-запад". С северной стороны храма высятся галерея, поставленная на обелиск из двух рядов бревен. С восточного и западного фасадов в здание ведут крытые крыльца.

Объемная структура составлена из гребенной массы, храма типа "восьмерик на четверике", прямоугольной трапезной, двух "кружков" входов колокольни и галереи.

В объемной композиции выделен основной объем. Он укрупнен и поднят.

Составляющие первоначально на разновысоких и разновысоких обособленных объемах, выходящих из единой формы и величины. Наиболее крупный основной объем, наиболее узкий первый ярус колокольни.

/сн. владимир/

4. Сфера мемориальной, научно-исторической и градостроительной территории Красново.

Изначальный образец культового здания, относящийся к группе четвериковых с подстроеной, характерный для конца XVII-XVIII веков в центральных областях России.

VIII. ОСНОВНАЯ БИБЛИОГРАФИЯ, АРХИВНЫЕ ИСТОРИЧЕСКИЕ ИКОНОГРАФИЧЕСКИЕ МАТЕРИАЛЫ.

1. В. Добрянский. Историко-статистическое описание церквей и приходов Владимирского епархии, т. 4. Владимир, 1897 г. стр. 44
2. Фотографии 1975-76 гг. Архив ВСОИИИ
3. Обмер 1967 г. Прострел: 6 1977 г.

IX. ТЕХНИЧЕСКОЕ СОСТОЯНИЕ

характеристика объекта осмотра:	хорошо	средне	плохо	выработано
для постоянных экспонатов	структурный сдвиг эластичных элементов			
для экспонатов древности и искусства	конструкций стен каркасов опыления крыш детали фасадов интерьеров			
в интерьере	использования экспонатов сущности объекта			
для экспонатов монументальной скульптуры	использования экспонатов сущности объекта красочного слоя			

X. СИСТЕМА ОХРАНЫ

в категории охраны

_____ охраняема _____ не охраняема _____

По дате и № документа и принятой под охрану Утверждено решением исполкома Облсовета 3/Х- 1960г. , № 754

в границах охранной зоны и зоны регулирования застройки (срочно исполнить по указанию на утверждающий документ)

Перковь переведена в г. Муром и поставлена на территории Ироицкого монастыря. Входит в границы охранной зоны этого монастыря./ См. паспорт "Монастырь Ироицкий.Ансамбль"./



0000029726

в соответствии с принадлежностью и назначением Муромский филиал Владимиро-Суздальского музея-заповедника.Объект экскурсионного показа.

по дате и № охранного документа 14 июля 1971г.

Дата составления документа
21 декабрь 1971г.

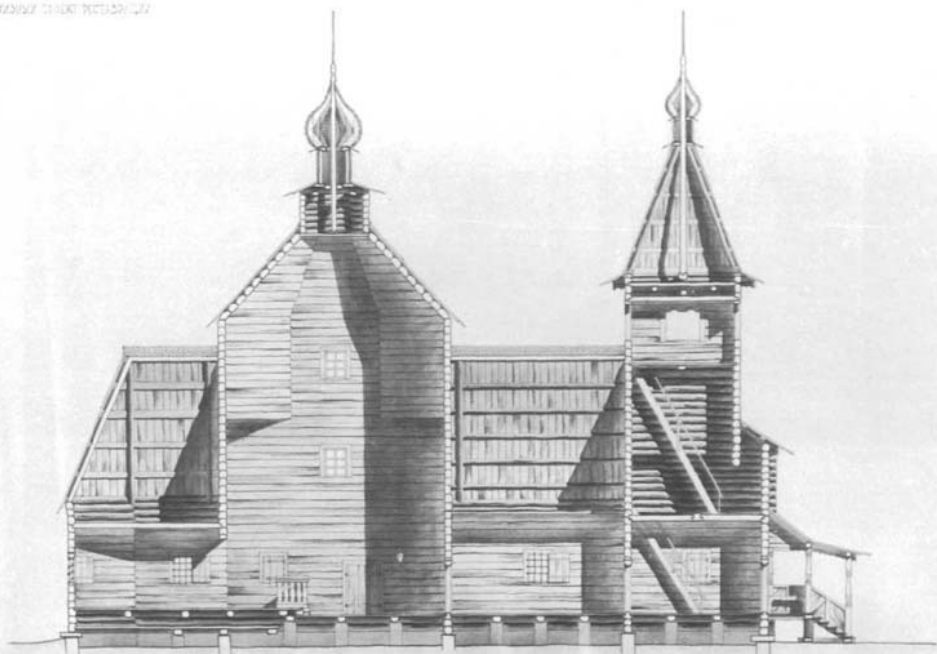
Составитель Анисимова Л.В.
Гладкая И.С. -и/с/в/г/у/д/в/с/н/и/м
Смирнова Г.Н.



Нумеровано по форме совместно

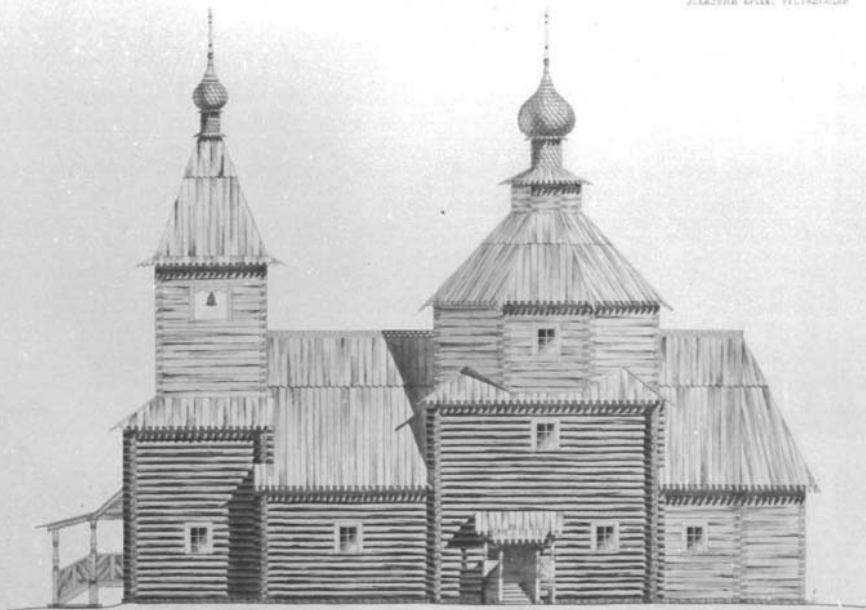
СЕРГИЕВСКАЯ ЦЕРКОВЬ 1715 г. из с. КРАСНОВА · ПРОДОЛЬНЫЙ РАЗРЕЗ ВЗГЛЯД НА ЮГ

ПРОДОЛЬНЫЙ РАЗРЕЗ



СЕРГИЕВСКАЯ ЦЕРКОВЬ 1715 г. из с. КРАСНОВА - ЮЖНЫЙ ФАСАД

ДОЖИВШИЙ ПРОЕКТ РЕСТАВРАЦИИ





3.4-I.12.10

МИНИСТЕРСТВО КУЛЬТУРЫ СССР ■ ПАМЯТНИКИ ИСТОРИИ И КУЛЬТУРЫ СССР (недвижимые)

СОЮЗНАЯ РЕСПУБЛИКА РСФСР Мин. культ. гос. инсп. по охр. памят. и ист. культуры.

Адрес Владимирская обл. г. Муром. Монастырь Троицкий (на территории памятника)

(АССР, край, область; район, автономная обл.; национальный округ, населенный пункт)

УЧЕТНАЯ КАРТОЧКА

I. НАИМЕНОВАНИЕ ПАМЯТНИКА Дерковь Сергиевская

II. ТИПОЛОГИЧЕСКАЯ ПРИНАДЛЕЖНОСТЬ

памятник археологии	памятник истории	памятник архитектуры	памятник монумент. ис-ва
		4	

III. ДАТИРОВКА ПАМЯТНИКА

IV. ХАРАКТЕР СОВРЕМЕННОГО ИСПОЛЬЗОВАНИЯ

по первоначальному назначению	культурно-просветительное	туристско-экскурсионное	лечебно-оздоровительные	жилищные помещения	хозяйственное	не используется
		1715 г.				

предлож. по использ.

V. ХАРАКТЕРИСТИКА ТЕХНИЧЕСКОГО СОСТОЯНИЯ

хорошее	среднее	плохое	аварийное
+			

VI. КАТЕГОРИЯ ОХРАНЫ

союзная	республик.	местная	не состоит

наличие утвержденной охранной зоны

да нет

VII. НАЛИЧИЕ ДОКУМЕНТАЦИИ

паспорт	фотографии	обмеры	реставрационные материалы
+	+	+	+

место хранения документов

органы охраны	реставрацион. мастерские	музей, архив
союзный республикан, местный	республикан, местные	НИИ

Дата составления

20 декабря 1977

Составитель

Гладкая М.С. - в/с

(И.О. должн. или проф. подп.)

ВСЭНРИМ

Инспектор по охране памятников

Смирнова Г.Н.

УЧЕТНАЯ КАРТОЧКА (оборотная сторона)

Фото или схематический план



Краткое описание

Церковь стоит на территории Троицкого монастыря в северо-восточном углу. Планировочная структура традиционна: храм с алтарем, трапезная, колокольня.

С северной стороны имеется галерея, поставленная на обвязку из двух бревен.

Основной об"ем относится к типу "восьмерик на четверике". Четверик завышен. Восьмерик низкий. Завершение - граненый барабан с луковичной главой.

Об"ем оесостолпный, трехсветный, с граненым сводом.

Апсида пятигранная. Трапезная прямоугольная. Все перекрыты плоскими потолками. Кровли их высокие. Колокольня двухъярусная, с последовательным уменьшением ярусов. Завершена четырехгранным шатром и луковицей.

Типичный образец культового здания, относящийся к группе четвериковых с надстройкой, характерных для конца XVII-XVIII вв. в центральных областях России.