

ПАМЯТНИКИ ИСТОРИИ И КУЛЬТУРЫ СССР

(НЕДВИЖИМЫЕ)

3500001360

СОЮЗНАЯ РЕСПУБЛИКА РСФСР

Главное Управление по охране памятников Министерства культуры РСФСР

наименование республиканского органа охраны памятников

П А С П О Р Т

I. НАИМЕНОВАНИЕ ПАМЯТНИКА Амбары. Амбар Болтушкиной А.И.II. ТИПОЛОГИЧЕСКАЯ
ПРИНАДЛЕЖНОСТЬ

памятник археологии	памятник истории	памятник архитектуры	памятник монум. ис к-ва
		2	

III. ДАТИРОВКА ПАМЯТНИКА (или дата исторического события с которым связано возникновение памятника — для памятников истории)

Конец XIX века.IV. АДРЕС (местонахождение) ПАМЯТНИКА Вологодская обл., Нюксенский р-н,

АССР, край, область, район, автономная область,

Городищенский с/с, д. Сарафановская (в 5 км от центра с/с - с. Горедишна)

национальный округ, населенный пункт, пути подъезда

V. ХАРАКТЕР
СОВРЕМЕННОГО
ИСПОЛЬЗОВАНИЯ

По первонач. назначению	Культурно-просветит.	Туристско-экскурсион.	Лечебно-оздоровительн.	жилые помещения	Хозяйственное	не используется
X	музей библ. клуб		Сольн. санат. плотд		учреждение торговл. промышл. склад	

ПРИЛОЖЕНИЯ:

Фото общего вида — 3
 Фото фрагментов — 5
 Генплан — (см. паспорт на комплекс)
 Обмеры: план — I
 фасад — —
 разрез — —
 Схематический план — —
 охранной зоны — —
 Схема фотофиксации — I

VI. ИСТОРИЧЕСКИЕ СВЕДЕНИЯ

а) для памятников археологии	— история возникновения, кем и когда производились разведки и раскопки, место хранения коллекций.
для памятников истории	— история возникновения: краткая характеристика событий и лиц, связи с которыми объект приобрел значение памятника.
для памятников архитектуры и монументального искусства	— автор, строитель, заказчик, история создания.

По рассказу владелицы амбара, Болтушкиной А.И. (проживает в усадьбе), амбар был построен предыдущими хозяевами усадьбы. На основании внешнего осмотра амбар можно датировать концом XIX века. По-видимому, амбар был рухлядым, так как он имеет массивную, укрепленную железными полосами дверь и характерную конструкцию кровли, с тесно уложенными слезами.

б) переустройки и утраты, изменившие первоначальный облик памятника.

Переустройек не имеется. Утрачен верхний слой теса на кровле и часть горизонтально уложенного теса в нижних частях скатов кровли.

в) реставрационные работы (общая характеристика, время, автор, место хранения документации).

Реставрационные работы не проводились.

VII. ОПИСАНИЕ ПАМЯТНИКА

а)	для памятников археологии	— характер культурного слоя, важнейшие находки.
	для памятников истории	— характеристика памятника, наличие, текст и время установления мемориальной доски.
	для памятников архитектуры	— основные особенности планировочной, композиционно-пространственной структуры и конструкций; характер декора фасадов и интерьеров; наличие живописи, скульптуры, прикладного искусства; строительный материал, основные габариты.
	для памятников монум. иск-ва	— основные особенности композиционного и колористического решения, тексты, материал, техника, размер.

Амбар расположен в средней части усадьбы, за одним из жилых домов (см. паспорт на комплекс). Небольшая бревенчатая постройка состоит из четырехстенного сруба с большим залобником на переднем фасаде и залобником с незначительным выносом на заднем фасаде, под двускатной самцовой кровлей. Высокий передний залобник придает амбару выразительные пропорции; он вынесен на посомах, концы которых фигурно обтесаны топором и по бокам окантованы (фото 2). Небольшая входная дверь имеет массивные косяки, причем верхний косяк по традиции снабжен ушами. По бокам проем окружен подтесами на бревнах. Дверное полотно из толстых досок укреплено железными полосами (фото 6); сохранился и внутренний врезной замок секирного типа, замочная скважина которого остроумно прикрыта накладной пластиной с висячим наружным замком. Внутри амбар имеет два яруса; верхний ярус состоит из широких полок у переднего и заднего залобников. Стены из бревен диам. 23–28 см рублены с остатком, внутри гладко отёсаны. Кровля крыта тесом и сохранила курицы и потоки. Размеры амбара 3,78 на 3,78 м (в осях основного сруба).

б) общая оценка общественной, научно-исторической и художественной значимости памятника.

Пример крестьянской хозяйственной постройки конца XIX века — бревенчатого ружьядного амбара с двумя залобниками, привлекающего внимание выразительными пропорциями, сочно выполненными конструктивными деталями, в частности — декоративной порезкой посома.

IX. ТЕХНИЧЕСКОЕ СОСТОЯНИЕ

характеристика общего состояния: для памятников археологии	культурного слоя важнейших находок	хорошее	среднее	плохое	аварийное
		для памятников архитектуры и истории	конструкций стен покрытий потолков пола лежера фасадов интерьеров	X	X X X
в интерьере:	живописи скульптуры прикл. иск-ва				
для памятников монументального искусства	цоколя постаumenta скульптуры грунта красочного слоя				

X. СИСТЕМА ОХРАНЫ

союзная	республ.	местная	не состоит
			X

а) категория охраны

б) дата и № документа о принятии под охрану

Не имеется.

в) границы охранной зоны и зоны регулирования застройки (краткое описание со ссылкой на утверждающий документ)

Охранная зона не установлена.



D000033062

г) балансовая принадлежность и конкретное использование **в частном владении Болтушкиной Александры Ивановны, используется под хранение имущества.**

д) дата и № охранного документа

Не имеется.

Дата составления паспорта

Составитель **Барановский Е.К., арх.**

14 апреля 19 **90** г.

ф. и. о. должность или профессия

подпись

Инспектор по охране памятников

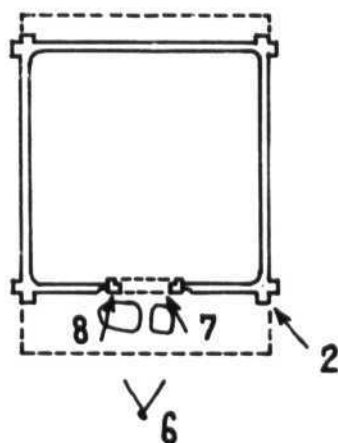
Г.А. Долидович

подпись

М. П.

ВОЛДГОДСКАЯ ОБЛАСТЬ
НЮКСЕНСКИЙ РАЙОН
ГОРОДИЩЕНСКИЙ С/С
ДЕР. САРАФАНОВСКАЯ. АМБАРЫ.
АМБАР БОЛТУШКИНОЙ А.И.,
КОН. XIX в.

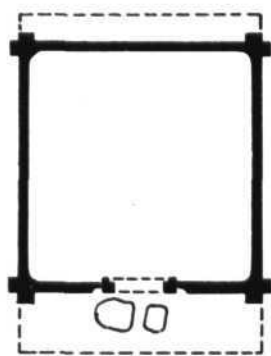
СХЕМА ФОТОФИКСАЦИИ



НАВОШИНА Н.Б.,
1990 г.

ВОЛОГДСКАЯ ОБЛАСТЬ
НЮКСЕНСКИЙ РАЙОН
ГОРДИЦЕНСКИЙ С/С
ДЕР. САРАФАНОВСКАЯ. АМБАРЫ.
АМБАР БОЛАТУШКИНОЙ А.И.,
КОН. XIX в.

1 ЭТАЖ



НАВОШИНА Н.Б.,
1990 г.



2. Вологодская обл., Нюксенский р-н,
Городищенский с/с, д. Саражановская.
Амбар Болтушкиной, кон. XIX в.
Резьба посомы.
фото Гельфера С.В., 1989 г.





3. Вологодская обл., Нюксенский р-н,
Городищенский с/с, д. Сарахановская.
Амбар Болтушкиной, кон. XIX в.
Вид с юго-востока.
Фото Гельдера С.В., 1989 г.

20



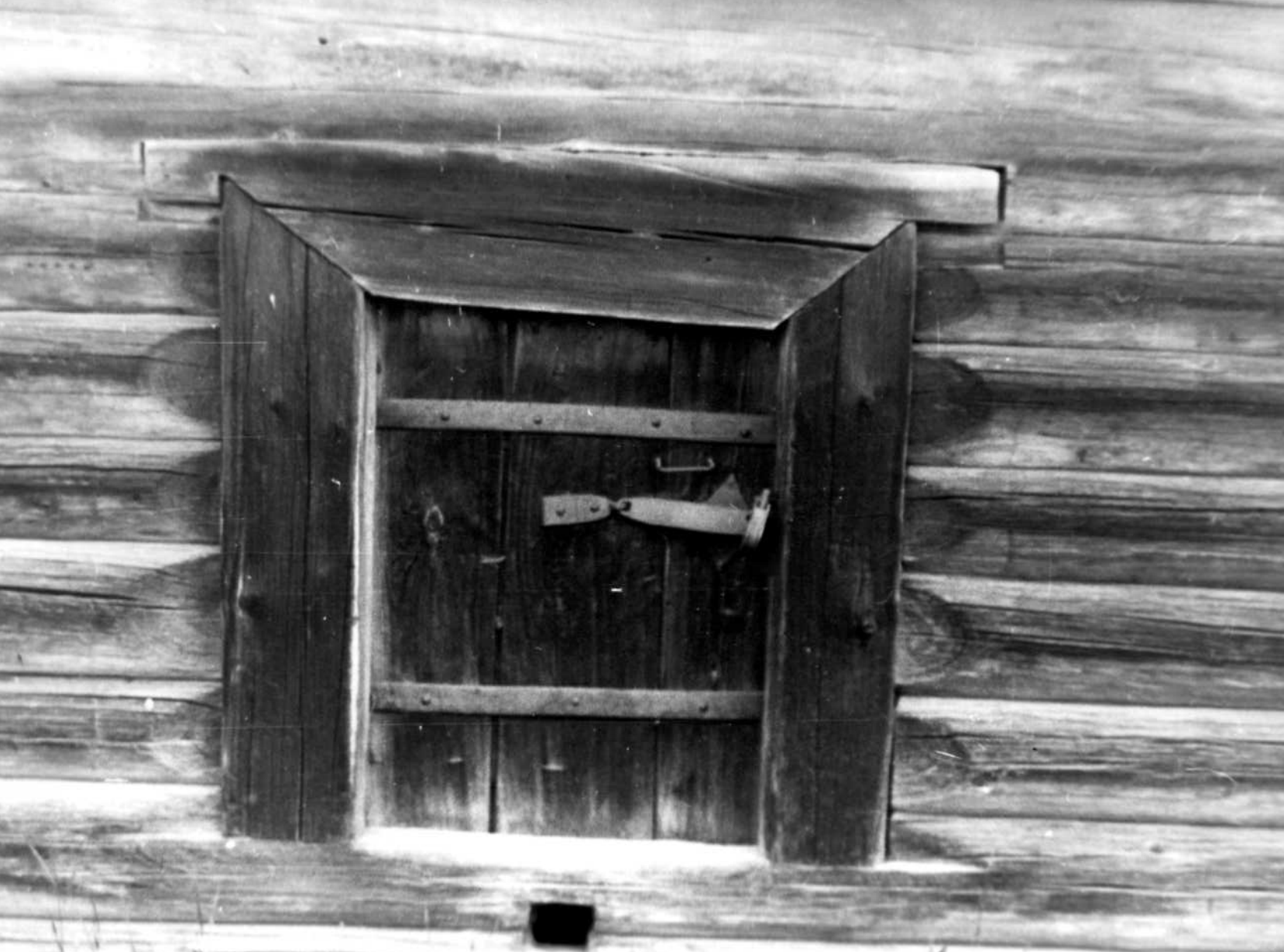
4. Вологодская обл., Нюксенский р-н,
Городищенский с/с, д. Сарафановская.
Амбар Болтушкиной, кон. XIX в.
Вид с северо-запада.
фото Гельфера С.В., 1989 г.





5. Вологодская обл., Нюксенский р-н,
Городищенский с/с, д. Сарафановская.
Амбар Болтушкиной, кон. XIX в.
Главный фасад.
фото Гельфера С.В., 1989 г.





6. Вологодская обл., Нюксенский р-н,
Городищенский с/с, д. Саражановская.
Амбар Болтушкиной, кон. XIX в.
Главный фасад: дверь.
фото Гельфера С.В., 1989 г.



7. Вологодская обл., Нюксенский р-н,
Городищенский с/с, д. Саражановская.
Амбар Болтушкиной, кон. XIX в.
Дверной замок.
Фото Гельфера С.В., 1989 г.

A handwritten mark or signature in the bottom left corner of the page, consisting of several overlapping loops and a trailing line.



8. Вологодская обл., Нюксенский р-н,
Городищенский с/с, д. Сарафановская.
Амбар Болтушкиной, кон. XIX в.
Вершник двери.

фото Гельфера С.В., 1989 г.

A handwritten mark or signature, possibly a stylized letter or a signature, located in the lower-left corner of the page.



10. Вологодская обл., Нюксенский р-н,
Городищенский с/с, д. Сарафановская.
Амбар Болтушкиной, кон. XIX в. Залобник.
Фото Гельжера С.В., 1989 г.

2

МИНИСТЕРСТВО КУЛЬТУРЫ СССР
 СОЮЗНАЯ РЕСПУБЛИКА РСФСР

3.2.а - 1.14.16.
 ПАМЯТНИКИ ИСТОРИИ И КУЛЬТУРЫ СССР недвиж..
 Главное Управление по охране памятников
 наименование республиканского органа охраны

Адрес Вологодская обл., Нюксенский р-н, Городищенский с/с, д. Сарафанов-
АССР, край, область, район, автономная обл., национальный округ, населенный пункт ская.

УЧЕТНАЯ КАРТОЧКА

I. НАИМЕНОВАНИЕ ПАМЯТНИКА Амбары. Амбар Болтушкиной А.И.
 II. ТИПОЛОГИЧЕСКАЯ ПРИНАДЛЕЖНОСТЬ

памятник археологии	памятник истории	памятник архитектуры	памятник монумент. ис-ва
---------------------	------------------	----------------------	--------------------------

III. ДАТИРОВКА ПАМЯТНИКА

Конец XIX века.

IV. ХАРАКТЕР СОВРЕМЕННОГО ИСПОЛЬЗОВАНИЯ

по первоначальному назначению	культурно-просветительное	туристско-экскурсионное	лечебно-оздоровительн.	жилые помещения	хозяйственное	не используется
-------------------------------	---------------------------	-------------------------	------------------------	-----------------	---------------	-----------------

сохранить существ. и спольз.

предлож. по использ.
 V. ХАРАКТЕРИСТИКА ТЕХНИЧЕСКОГО СОСТОЯНИЯ

хорошее	среднее	плохое	аварийное
---------	---------	--------	-----------

союзная	республ.	местная	не состоит
---------	----------	---------	------------

да	нет
----	-----

VI. НАЛИЧИЕ ДОКУМЕНТАЦИИ

паспорт	фотографии	обмеры	реставрац. материалы
---------	------------	--------	----------------------

место хранения документов

органы охраны

реставрац. мастерские

музей, архив, НИИ

Дата составления карточки 14 апрель 1990

союзный

республикан.

местный

республикан.

местный

искусствозн.

М. П.

Барановский Е.Ю., арх.

Составитель

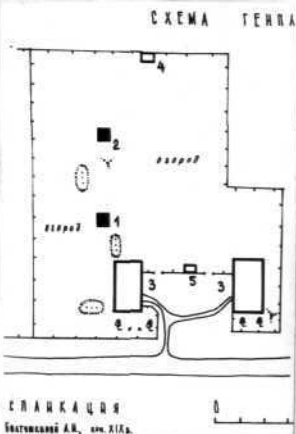
Ф., и., о., должность или профессия, подпись

Старший инженер производственной группы по охране памятников

Г.В. Долидович

Handwritten signature

Фото или схематический план



1 ЭТАЖ



Краткое описание

Амбар находится в средней части усадьбы за одним из жилых домов; очевидно, использовался как рухлядой, так как имеет массивную дверь и особую конструкцию кровли, с тесно уложенными слегами. Небольшая бревенчатая постройка — четырехстенный сруб с залобниками на переднем и заднем фасаде. Массивный залобник на переднем фасаде придает амбару выразительные пропорции; он нанесен на резных посомах. Входная дверь с толстыми косяками окружена затесами на бревнах. Дверное полотно укреплено железными полосами. Внутри амбар имеет два яруса. Стены из бревен диам. 23–28 см рублены с остатком, кровля сохранила нижний слой теплового покрытия, курицы и потоки. Размеры амбара в плане 3.78 на 3.78 м.

Пример крестьянской хозяйственной постройки кон. XIX в. — четырехстенного рухлядного амбара с двумя залобниками, привлекающего внимание выразительными пропорциями, сочно выполненными деталями, в частности — порезкой посом.