

Копия № 11

7710347007 L

МИНИСТЕРСТВО КУЛЬТУРЫ СССР

3.7/2/ I.32.I
индекс

ПАМЯТНИКИ ИСТОРИИ И КУЛЬТУРЫ СССР

(недвижимые)

СОЮЗНАЯ РЕСПУБЛИКА Р Ф

У Г К О И П г. Москвы

(наименование республиканского органа охраны памятников)

П А С П О Р Т

I. НАИМЕНОВАНИЕ ПАМЯТНИКА Дворец Екатерининский. Служебный корпус

II. ТИПОЛОГИЧЕСКАЯ ПРИНАДЛЕЖНОСТЬ

памятник археологии	памятник истории	/ "Красные казармы" /	
		памятник архитектуры	памятник монумент. иск-ва
		7/2/	

III. ДАТИРОВКА ПАМЯТНИКА (или дата исторического события, с которым связано возникновение памятника — для памятников истории)

1770-е гг, первая половина XIX в.

IV. АДРЕС (местонахождение) ПАМЯТНИКА г. Москва, Красноказарменная ул, 3

(АССР, край, область, район, автономная обл.,

национальный округ, населенный пункт, пути подъезда)

V. ХАРАКТЕР СОВРЕМЕННОГО ИСПОЛЬЗОВАНИЯ

по первонач. назначению	культурно-просветит.	туристско-экскурсион.	лечебно-оздоровительн.	жилые помещения	хозяйственное	не используется
	музей бнбл. клуб		болы. санат. д/отд.	+	учреждение торгов. аккумулятор склад	

ПРИЛОЖЕНИЯ:

Фото облета здания — 24

Фото фрагмента интерьера — 5

Генплан —

Обмеры: план — 3

фасад —

разрез —

Схематический план охранной зоны —

вкладыши к разделам UIa и UIIa — 3 стр.

VI. ИСТОРИЧЕСКИЕ СВЕДЕНИЯ

а)	для памятников археологии	— история возникновения, кем и когда производились разведки и раскопки, место хранения коллекций.
	для памятников истории	история возникновения: краткая характеристика событий и лиц, в связи с которыми объект приобрел значение памятника.
	для памятников архитектуры и монументального иск-ва	— автор, строитель, заказчик, история создания.

Служебный корпус Екатерининского дворца построен в середине — второй половине 1770-х гг. / по П.В.Сытину в 1776 г./ . Здание сооружено на месте сгоревшего в 1771 г. Зимнего Головинского дворца, построенного в 1753 г. Деревянный дворец имел каменный цокольный этаж / "погреб" /, который, возможно, частично вошёл в состав подвала нового корпуса или, по крайней мере, был использован его кирпич / "большемер" / . Кроме того, сводчатая система первого этажа существующего здания с крещатыми опорами и подпружными арками, близка внутренней структуре "погребов" Зимнего Головинского дворца, которая известна по чертежу 1753 г., подписанному А.Евлашевым и И.Дурасовым.

Первоначально служебный корпус представлял собой целый комплекс зданий, составлявших периметральную застройку трёх дворов, вытянутых по оси "запад-восток", перпендикулярно Яузе. Бдичный к реке двор / западный / имел въезд со стороны Яузы и был изолирован от следующего двора. В корпусах этого двора размещались на первом этаже прачечные, конюшня, сараи, кухни, жилые покои для "портомой", работников и солдат; на втором — комнаты для шитья белья, кухни, жилые помещения для прачек, белошвей, работников и солдат, сенник над конюшней. Второй / центральный / двор сообщался с восточным двором двумя воротами,

/ см. вкладыш № I /

б) перестройки и утраты, изменившие первоначальный облик памятника.

В советское время здание было надстроено тремя этажами; сделано несколько небольших дворовых пристроек; частично изменена внутренняя планировка. В 1990-х гг. заново отделаны белокаменными плитами арки и цоколь центральной части на главном фасаде.

в) реставрационные работы (общая характеристика, время, автор, место хранения документации)

Реставрационные работы не проводились.

VII. ОПИСАНИЕ ПАМЯТНИКА

а)

для памятников археологии	— характер культурного слоя, важнейшие находки.
для памятников истории	— характеристика памятника, наличие, текст и время установления мемориальной доски.
для памятников архитектуры	— основные особенности планированной, композиционно-пространственной структуры и конструкций; характер декора фасадов и интерьеров; наличие живописи, скульптуры, прикладного искусства; строительный материал, основные габариты.
для памятников монументального искусства	— основные особенности композиционного и колористического решения; тексты, материал, техника, размер.

Здание расположено вдоль южной границы обширного комплекса Екатерининского дворца. Своим главным /южным/ фасадом оно вытянуто по красной линии Красноказарменной улицы, западным торцом обращено к Яузе, северным фасадом выходит в сторону Головинского парка.

Двухэтажное с подвалом /верхние этажи, надстроенные в советское время, при описании памятника не принимаются во внимание/ кирпичное, оштукатуренное здание сооружено в стиле раннего классицизма. Общая композиция образует сильно вытянутый по оси "запад-восток" комплекс, включающий два двора. Меньший по размерам прямоугольный западный двор обладает замкнутой структурой. Он имеет въезд через проездную арку с западной стороны и сообщается со вторым двором другой проездной аркой. Второй двор не замкнут с востока и северо-востока, а оба западных угла его срезаны.

Фасады здания отличаются сдержанным плоскостным декором с равномерным и ритмичным ^{распределением} его на поверхности стен. Композиция главного фасада, насчитывающего 61 ось проёмов, построена на монотонном ритме прямоугольных окон — высоких на первом этаже, близких к квадрату на втором и горизонтально вытянутых в подвале. Фасад расчленён тремя слегка выступающими ризалитами — в центре и на боковых флангах. Асимметричными

б) общая оценка общественной, научно-исторической и художественной значимости памятника.

/ см. вкладыш № 2/

Здание Красных казарм представляет собой перестроенные служебные корпуса Екатерининского дворца, в значительной мере сохранившие свою первоначальную структуру, раннеклассицистический декор фасадов и сводчатые перекрытия. Играет важную роль в ансамбле, закрепляя южную границу его территории.

VIII. ОСНОВНАЯ БИБЛИОГРАФИЯ, АРХИВНЫЕ

ИСТОЧНИКИ, ИКОНОГРАФИЧЕСКИЙ МАТЕРИАЛ

Библиографию и архивные источники — см. в паспорте на комплекс Екатерининского дворца.

Планы, кроки, фото и негативы хранятся в архиве УГКОИП г.Москвы.

IX. ТЕХНИЧЕСКОЕ СОСТОЯНИЕ

		хорошее	среднее	плохое	аварийное
характеристика общего состояния: для памятников археологий	культурного слоя важнейший находок				
для памятников архитектуры и истории	конструкций покрытий стен потолков пола декора фасадов интерьеров	+ + + + +			
в интерьере:	живописи скульптуры прикл. иск-ва				
для памятников монументального искусства	цоколя постаменты скульптуры грунта красочного слоя				

X. СИСТЕМА ОХРАНЫ

- а) категория охраны:
- | союзная | республ. | местная | не состоит |
|---------|----------|---------|------------|
| | + | | |
- б) дата и № документа о принятии под охрану Постановление СМ РСФСР от 30.08.60 г.
№ 1327
- в) границы охранной зоны и зоны регулирования застройки (краткое описание со ссылкой на утверждающий документ)

г) балансовая принадлежность и конкретное использование ТВК-Банк; ВНИИ пищевой биотехнологии;
Московский вечерний металлургический институт; жилые квартиры.

д) дата и № охранного документа _____

Дата составления паспорта _____

Составитель искусствовед Г.К.Смирнов
(ф., и., о., должность или профессия)

Г.К.Смирнов
(подпись)

ИЮНЬ

1966 г.

Инспектор по охране памятников _____

(подпись)

Вклады № 1 к паспорту "Екатерининский дворец."

Служебные корпуса."

В разделе VI а/ Продолжение/:

устроенными в разделявшей их кирпичной стене. В корпусах, с трёх сторон окружавших двор, находились на первом этаже "погреба, в которые поставляется ежедневно ordinarilyе питьё и для хранения льду в летнее время", а также кузница и шилье покои. На втором этаже этих зданий располагались различные мастерские/ столярная, токарная, малярная, живописная, "окопичная", золотарная, слесарная/ и помещения для сушения платья и для глажения. Застройку третьего /восточного/ двора образовывали четыре самостоятельных корпуса: два вдоль южной стороны, один вдоль северной, а "L"-образный корпус замыкал пространство с востока. В одном из южных корпусов/единственное здание этого двора, сохранившееся в настоящее время/на первом этаже помещалась контора, а на втором чертёжная, комната для архитектора, паяльная мастерская, молочные кладовые. Второй южный корпус предназначался "для придворных служителей по разным должностям находящихся"/первый этаж/ и для кладовых палат/второй этаж/. Первый этаж северного корпуса занимала "кондитерская для приготовления варёных конфет в годовую провизию и печения во время банкетов", второй этаж отводился под жилые покои для главного кондитера, для его помощника и других придворных служителей. В восточном корпусе на первом этаже находились придворная и "камеральная-мастерская" конторы, а также столярная и обойная мастерские.

Названные функции служебные корпуса выполняли, очевидно, до 1797 г., когда Екатерининский дворец был превращён в казарму, где разместились батальоны московского гарнизонного полка. В 1824 г. эти батальоны были переселены в бывшие служебные корпуса, которые, по-видимому, с этого времени получили название Красных казарм, сохранившееся вплоть до начала XX в. Вероятно, именно в это время /1824 г./ здание бывших

"Екатерининский дворец. Служебный корпус."

К разделу VI а/ /Продолжение/:

служебных корпусов было частично перестроено: объединены прежде самостоятельные корпуса, сделан ряд пристроек, обновлён декор фасадов. В какое время исчезли три из четырёх корпусов восточного двора, не известно, но к началу XX в. их уже не было. В 1905 г. Красные казаки принадлежали I-ой Московской военной гимназии, занимавшей Екатерининский дворец.

К разделу XII а/ /Продолжение/:

элементами, оживляющими композицию фасада, служат широкие арочные проёмы первого этажа в центральном ризалите и трёхчастное полукруглое окно первого этажа в восточной половине фасада. Вертикальные членения фасада подчеркнуты квадратными двуслойными шпатами между окнами первого и второго этажей. В ризалитах их заменяют массивные сандрики с уплощёнными блок-кронштейнами. Фасад /первоначального объёма/ завершён антаблементом с профилированными архитравом и карнизом. В ризалитах фризы украшены триглицами, а карниз мутулами. Остальные фасады — боковые и дворцовые — в основном повторяют приёмы композиции и декора главного фасада. Сохраняются соотношения окон в вертикальных рядах проёмов, мотивы двуслойных шпатов, завершающий ступу антаблемент. Выразительным элементом фасадов второго двора являются аркады. Одна из них образует галерею первого этажа с западного торца двора. Стратегические высокие арки ведут в сводчатую галерею. Двухрусную закрытую галерею-коридор образуют более низкие арки восточной части здания.

Во внутренней структуре обоих этажей преобладают две системы композиции. Помещения корпусов первого двора расположены по сторонам продольных коридоров. Помещения перекрыты коробовыми, лотковыми и сомкнутыми сводами со ценовыми распалубками над проёмами. Коридоры перекрыты коробовыми сводами. В корпусах, обрамляющих второй двор, значитель-

Вкладыш № 3 к паспорту "Екатерининский" дворец.

Служебный корпус"

В разделе У11а/ /Продолжение/ :

ная часть помещений представляет собой последовательный ряд одноэтажных палат с крестатыми опорами, подпружными арками и крестовыми сводами. Эти помещения дополнительно объединены коридором, проходящим со стороны двора. Иной характер имеет планировка крайнего восточного корпуса/ первоначально - контора с чертёжной, комнатой для архитектора и т.д./ Помещения здесь образуют два параллельных ряда, дополненных со стороны двора коридором. Помещения перекрыты полулютковыми и коробовыми сводами со шпоровыми и угловыми распалубками. Под большей частью здания расположен подвал, который по своей планировке близок первому этажу. В подвале под корпусами первого двора помещения расположены по сторонам коридоров, в восточном корпусе они образуют два параллельных ряда с коридором. Эти помещения в основном перекрыты сводами: коробовыми, лютковыми или сомкнутыми с распалубками. В помещениях под северным корпусом второго двора - плоские перекрытия и своды Монье.

В интерьере сохранилось несколько делокаменных лестниц, печи с облицовкой гладким кафелем, двустворчатые филёнчатые двери с латунными ручками, паркетные полы.

Здание сложено верстовой кладкой из кирпича: $30 \times 14 / 14,5 / 18 / 9 /$ см и $25 \times 12,5 \times 6$ см; шов обработан односторонней подрезкой.









С

П

И

С

Т

Е

Н



































ОБНОВЛЕНИЕ
1990















МИНИСТЕРСТВО КУЛЬТУРЫ СССР * ПАМЯТНИКИ ИСТОРИИ И КУЛЬТУРЫ СССР (недвижимые) 3.7/2/ I.32.I
 СОЮЗНАЯ РЕСПУБЛИКА РФ УГКОИП Г.МОСКВЫ (индекс)

Адрес Г. Москва, ул. Красноказарменная, 3 (наименование республиканского органа охраны)
 (АССР, край, область; район, автономная обл.; национальный округ; населенный пункт)

УЧЕТНАЯ КАРТОЧКА

I. НАИМЕНОВАНИЕ ПАМЯТНИКА Дворец Екатерининский. Служебный корпус /"Красные

II. ТИПОЛОГИЧЕСКАЯ ПРИНАДЛЕЖНОСТЬ

памятник архитектуры	памятник истории	памятник архитектуры	памятник монумент. ис-ва
		7/2/	

III. ДАТИРОВКА ПАМЯТНИКА 1770-е гг., первая половина XIX в.

IV. ХАРАКТЕР СОВРЕМЕННОГО ИСПОЛЬЗОВАНИЯ

по первоначальной назначению	культурно-просветительное	туристско-экскурсионное	лечебно-оздоровительное	жилищные помещения	хозяйственное	не используется
				+	+	

предлож. по использ.

V. ХАРАКТЕРИСТИКА ТЕХНИЧЕСКОГО СОСТОЯНИЯ

хорошее	среднее	плохое	аварийное
+			

VI. КАТЕГОРИЯ ОХРАНЫ

союзная	республ.	местная	не состоит
	+		

наличие утверждённой охранной зоны

да нет

VII. НАЛИЧИЕ ДОКУМЕНТАЦИИ

паспорт	фотографии	обмеры	реставрационные материалы
+	+	+	

наличие архивных документов
 дата составления карточки
 ИЮНЬ 1930 г.
 М. П.

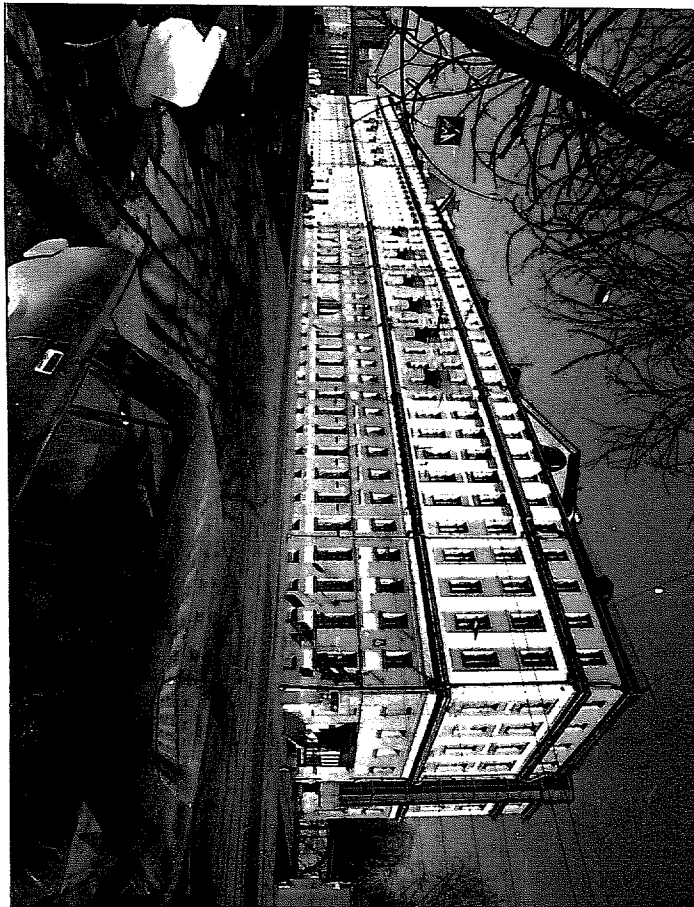
органы охраны			реставрационные мастерские		музей, архив, ИИИ
союзный	республикан.	местный	республикан.	местные	ГИИ
	+	+			

Составитель Искусствовед Г.К. Смирнов Инспектор по охране памятников

(Ф. И. О., должность или профессия, подпись)

(Ф. И. О., подпись)

УЧЕТНАЯ КАРТОНКА (оборотная сторона)

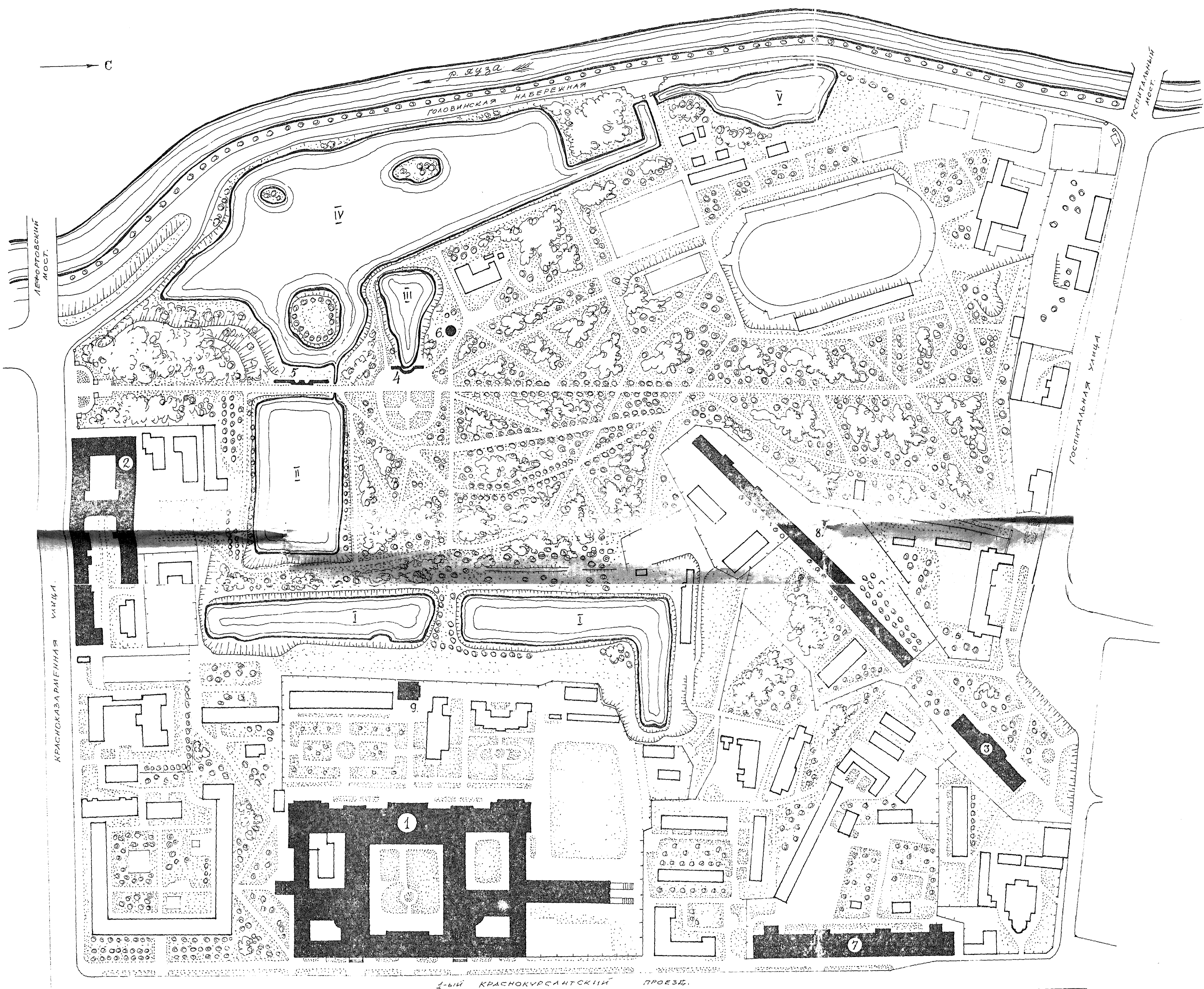


Краткое описание

Корпус расположен вдоль южной границы комплекса Екатерининского дворца, выходя главным фасадом на красную линию улицы. Двухэтажное с подвалом/верхние этажи надстроены в советское время/кирпичное, оштукатуренное здание образует два соединяющихся проездной аркой двора. Фасады имеют сдержанный декор, равномерно распределенный по поверхности стен. Ведущий мотив убранства — двуслойные щиты между окнами первого и второго этажей. Помещения обоих этажей и подвала, многие из которых объединены коридорами, в основном перекрыты сводами. Часть помещений представляет собой одностолпные палаты.

Сооруженное в стиле раннего классицизма здание играет важную роль в композиции дворцово-паркового комплекса.

г. МОСКВА,
 ЛЕФОРТОВСКИЙ ПАРК;
 1^й КРАСНОКУРСАНТСКИЙ ПРОЕЗД, 3/5; КРАСНОКАЗАРМЕННАЯ УЛ., 3.
 КОМПЛЕКС ЕКАТЕРИНИНСКОГО ДВОРЦА,
 XVIII - НАЧ. XX ВВ



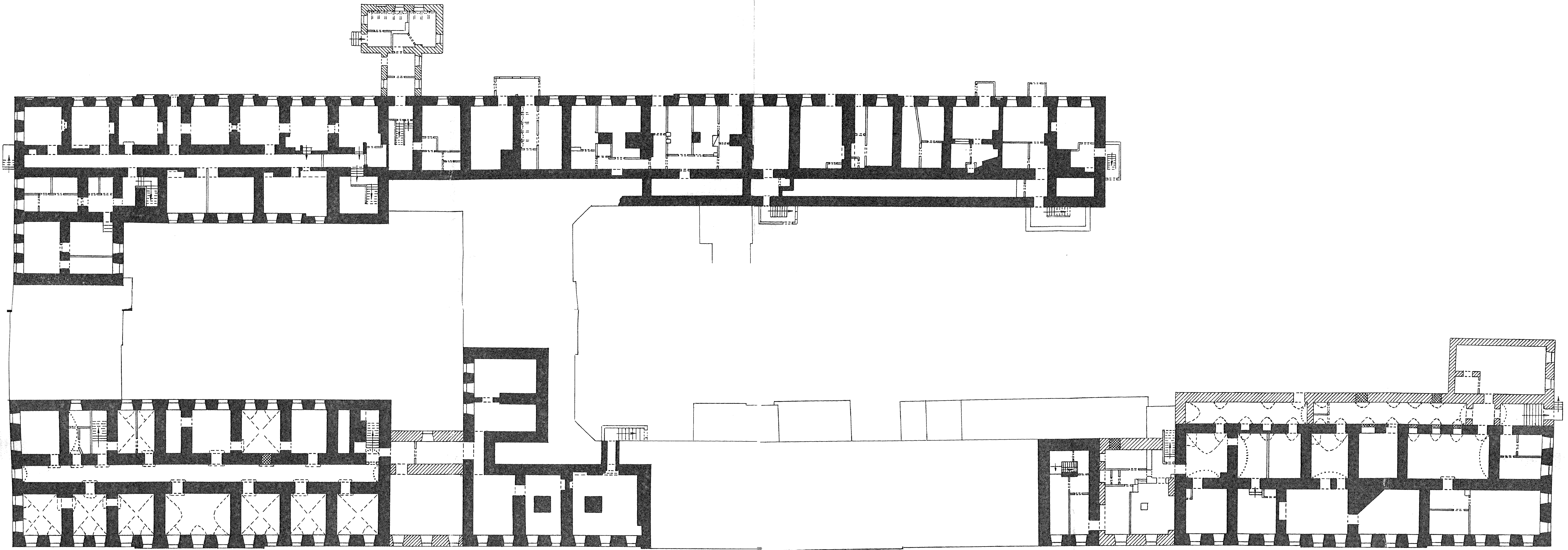
1. ЕКАТЕРИНИНСКИЙ ДВОРЕЦ, 1773-1796 гг.; 1840^е гг.
2. СЛУЖЕБНЫЙ КОРПУС (КРАСНЫЕ КАЗАРМЫ) 1770^е гг.; перв. пол. XIX в.
3. ОРАНЖЕРЕЯ, нач. 1790^х гг.
4. ГРОТ, 1731 г.; 1770^е - 1780^е гг.; перв. пол. XIX в.
5. ПОДПОРНАЯ СТЕНКА, 1770^е - 1780^е гг.; 1840^е гг.
6. БЕСЕДКА, 1805 г.; 1904 г.
7. ФЕЛЬДШЕРСКАЯ ШКОЛА, вт. пол. XIX в.
8. СЛУЖБЫ КАДЕТСКОГО КОРПУСА, вт. пол. XIX в.
9. СТОРОЖКА (?) КАДЕТСКОГО КОРПУСА, нач. XX в.

ПРУДЫ:
 I - АННЕНГОВСКИЙ КАНАЛ.
 II - ГОЛОВИНСКИЙ ПРУД.
 III - КРЕСТОВЫЙ ПРУД.
 IV - БОЛЬШОЙ ПРУД.
 V - ОВАЛЬНЫЙ ПРУД.




М.П. «СИМАРГА»
 ВЫПОЛНИЛА Т. БОРИСОВА
 1996 г.

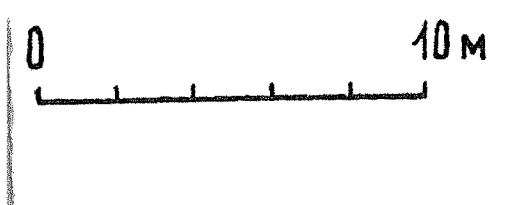
С

г. Москва.
Красноказарменная ул. д. № 3.
Екатерининский дворец.
Служебный корпус.
(«Красные казармы»)
1770 г.г. пер. пол. XIX в.
План подвала.



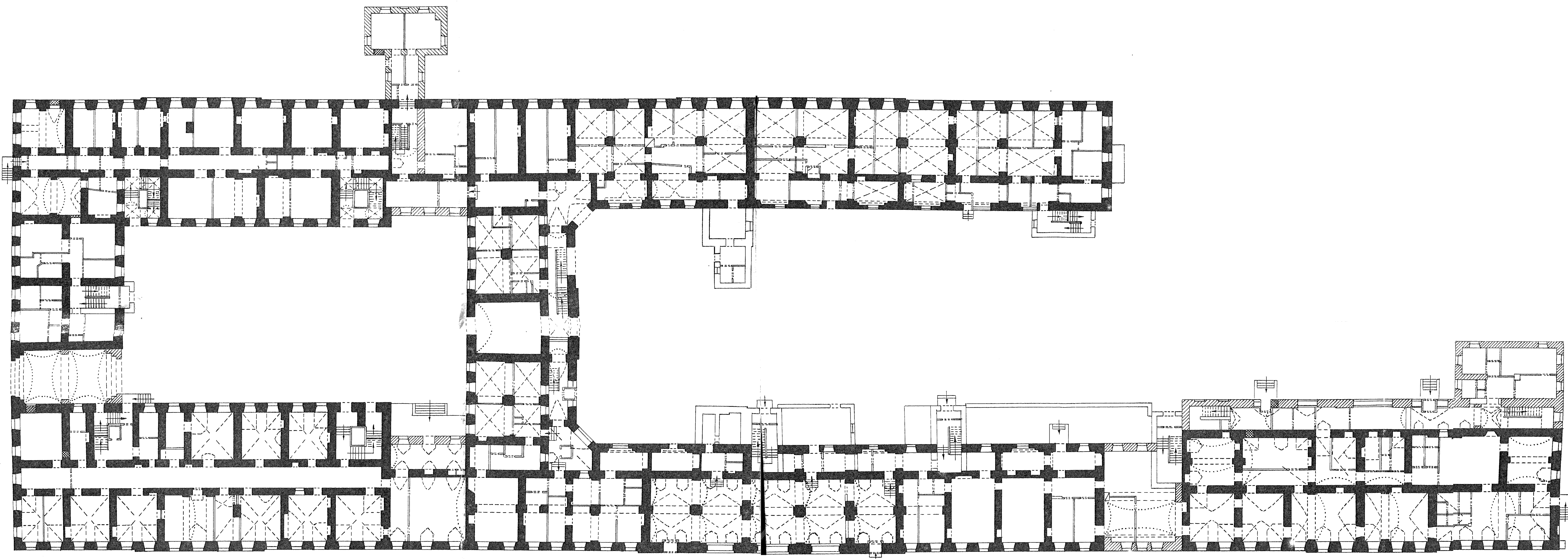
УСЛОВНЫЕ ОБОЗНАЧЕНИЯ:

-  - 1770 г.г.
-  - пер. пол. XIX в.
-  - кон. XIX - нач. XX в.в.



М.П. «Симарга»
ОБМЕРКИ: Смирнов П.К.
Николевский С.А.
Кузнецов А.В.
ЧЕРТИЛ: Кузнецов А.В.
1996 г.

г. Москва.
 Красноказарменная ул. д. № 3
 Камерный дворец.
 Служебный корпус.
 («Красные казармы»)
 1770 г. г., пер. пол. XIX в.
 План 1^{го} этажа.



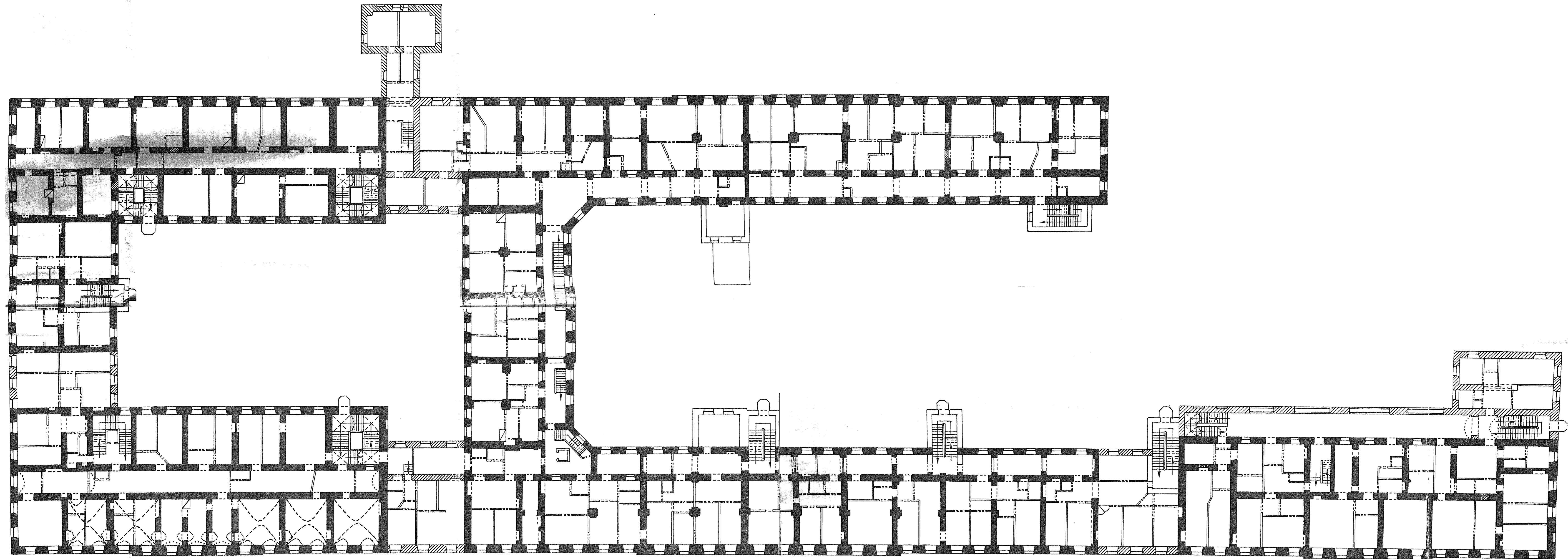
УСЛОВНЫЕ ОБОЗНАЧЕНИЯ:

- 1770 г. г.
- пер. пол. XIX в.
- кон. XIX - нач. XX в. в.

0 10 м

М. П. «СИАРМ»
 ОБМЕРИЛИ: Смирнов П. К.
 Никольский С. А.
 Кузнецов А. В.
 ЧЕРТИЛ: Кузнецов А. В.
 1996 г.

г. Москва.
 Красноказарменная ул. д. №3.
 ЕКАТЕРИНИНСКИЙ ДВОРЕЦ.
 СЛУЖЕБНЫЙ КОРПУС
 („КРАСНЫЕ КАЗАРМЫ“).
 1770 г. г., пер. пол. XIX в.
 ПЛАН 2^{го} ЭТАЖА.



0 10 м

УСЛОВНЫЕ ОБОЗНАЧЕНИЯ:

- 1770 г. г.
- пер. пол. XIX в.
- 1-я пол. XIX - нач. XX в. в.

М.П. „Симарга“
 ОБМЕРЫ: Смирнов П.К.
 Никольский С.А.
 Кузнецов А.В.
 ЧЕРТИЛ: Кузнецов А.В.
 1996г.