

7710855010

З.4. I.32.I

МИНИСТЕРСТВО КУЛЬТУРЫ СССР

индекс

ПАМЯТНИКИ ИСТОРИИ И КУЛЬТУРЫ СССР

(недвижимые)

СОЮЗНАЯ РЕСПУБЛИКА РСФСР

Министерство культуры. Управление госконтроля охраны памятников истории
 (наименование республиканского органа охраны памятников)
 и культуры г. Москвы

П А С П О Р Т

I. НАИМЕНОВАНИЕ ПАМЯТНИКА Покровский монастырь. Церковь Покрова.

II. ТИПОЛОГИЧЕСКАЯ ПРИНАДЛЕЖНОСТЬ

памятник археологии	памятник истории	памятник архитектуры	памятник монумент. иск-ва
		4	

III. ДАТИРОВКА ПАМЯТНИКА (или дата исторического события, с которым связано возникновение памятника — для памятников истории)

1806-1810 гг.IV. АДРЕС (местонахождение) ПАМЯТНИКА г. Москва, Ждановский р-н, Таганская ул.

(АССР, край, область, район, автономная обл., 58

национальный округ, населенный пункт, пути подъезда)

V. ХАРАКТЕР СОВРЕМЕННОГО ИСПОЛЬЗОВАНИЯ

по первонач. назначению	культурно-просветит.	туристско-экскурсион.	лечебно-оздоровительн.	жилые помещения	хозяйственное	не используется
	музей библ. клуб		больн. санат. д/отд.		учреждение торгов. промышл. склад	

ПРИЛОЖЕНИЯ:

Фото общего вида — 2

Фото фрагментов — 13

Генплан —

Обмеры: план — 2

фасад —

разрез —

Схематический план охранной зоны —

Вкладыши к разд.
- 2 стр.

VI. ИСТОРИЧЕСКИЕ СВЕДЕНИЯ

- а) {
- | | |
|---|---|
| для памятников археологии | — история возникновения, кем и когда производились разведки и раскопки, место хранения коллекций. |
| для памятников истории | история возникновения; краткая характеристика событий и лиц, в связи с которыми объект приобрел значение памятника. |
| для памятников архитектуры и монументального иск-ва | — автор, строитель, заказчик, история создания. |

Церковь Покрова Богородицы построена на месте разобранного храма ХУП в. в 1806–1810 гг., но осталась неосвященной из-за ^{не}законченной отделки интерьера, а в 1812 г. была разорена французами. После восстановления в 1814 г. освятили приделы подклета: Святителя Ионы, Преп. Иллариона Великого и Нида Столбенского. Верхний Покровский храм с приделами Никольским и Петропавловским были освящены только в 1825 г. Судя по планам монастыря XIX в. церковь имела с западной стороны открытую полукруглую паперть, а в верхний храм вели две лестницы. В 1889 г. северная лестница была перестроена. Церковь была впервые расписана в 1860-х гг. Храм был закрыт в конце 1920-х г. и использовался под учреждения.

б) перестройки и утраты, изменившие первоначальный облик памятника.

Утрачена первоначальная паперть храма и его завершение. Разобрана южная лестница, к помещению северной пристроен тамбур. В нижней церкви заложен запасный вход и растесаны окна. В основании купола установлено перекрытие. Изменены размеры оконных проемов его барабана. Поставлены временные перегородки и заменены полы. Забелена живопись.

в) реставрационные работы (общая характеристика, время, автор, место хранения документации)

Реставрационные работы не проводились.

VII. ОПИСАНИЕ ПАМЯТНИКА

а)	для памятников археологии	— характер культурного слоя, важнейшие находки.
	для памятников истории	— характеристика памятника, наличие, текст и время установления мемориальной доски.
	для памятников архитектуры	— основные особенности планированной, композиционно-пространственной структуры и конструкций; характер декора фасадов и интерьеров; наличие живописи, скульптуры, прикладного искусства; строительный материал, основные габариты.
	для памятников монументального искусства	— основные особенности композиционного и колористического решения; тексты, материал, техника, размер.

Одно из главных сооружений монастыря Покровская церковь расположена рядом с собором, к востоку от него.

Кирпичный оштукатуренный храм выстроен в стиле классицизма. Центрическое здание по своей композиционно-плановой структуре восходит к церкви Знамения Новоспасского монастыря архитектора Е.С.Назарова. Апсидам главного храма и симметричных приделов соответствуют западные экседры. Церковь — двухэтажная, первый этаж понижен. Храм завершен куполом на низком световом барабане, над которым возвышался граненый барабанчик с фигурной главкой. К центральной западной экседре примыкают с юга и севера два объема: старая южная лестница на Пэтаж (сама лестница разобрана) и северная лестница 1889 г. с современным тамбуром.

Типичная для классицизма ордерная декорация фасадов отличается строгой симметрией, изяществом, тщательностью проработки деталей. На уровне нижнего этажа проходит профилированная тяга. Ризалиты боковых фасадов в нижней части обработаны арочными нишами, в которых были помещены небольшие окна (растесанные). Над ними — тосканские пилястровые портики с фронтонами. Стройные прямоугольные окна второго этажа сохранили белокаменные подоконники на консолях. Из белого камня выполнены замковые камни арок: базы и капители пилястр, выносная плита карниза. Окна барабана

б) общая оценка общественной, научно-исторической и художественной значимости памятника.

(см. вкладьш № 1)

Церковь принадлежит к группе центрических культовых зданий эпохи классицизма с симметричными приделами и западными экседрами, соответствующими апсидам. Храм отличается оригинальной разработкой интерьера. Наиболее интересный в художественном отношении памятник Покровского монастыря.

VIII. ОСНОВНАЯ БИБЛИОГРАФИЯ, АРХИВНЫЕ ИСТОЧНИКИ, ИКОНОГРАФИЧЕСКИЙ МАТЕРИАЛ

(см. вкладьш № 2)

IX. ТЕХНИЧЕСКОЕ СОСТОЯНИЕ

характеристика общего состояния:		хорошее	среднее	плохое	аварийное
для памятников археологии	культурного слоя важнейший находок	+			
для памятников архитектуры и истории	конструкций	+			
	покрытий стен	+			
	потолков	+			
	пола	+			
в интерьере:	декора фасадов	+			
	интерьеров		+		
для памятников монументального искусства	живописи				
	скульптуры прикл. иск-ва				
	цоколя				
	постаменты				
	скульптуры				
	грунта				
	красочного слоя				

X. СИСТЕМА ОХРАНЫ

а) категория охраны	союзная	республ.	местная	не состоит
		+		

Постановление Совета Министров РСФСР

б) дата и № документа о принятии под охрану

от 30.08.60 г. № 1327

в) границы охранной зоны и зоны регулирования застройки (краткое описание со ссылкой на утверждающий документ)

Проект охранной зоны монастыря выполнен в НИПИ Генплана в 1976 г.
Автор - архитектор Е. Овсянникова.

Проект не утвержден.

г) балансовая принадлежность и конкретное использование Управление вспомогательных хозяйств

ХОЗУ Министерства Угольной пром. СССР.

д) дата и № охранного документа

435 1.04.85г. - 1.04.90г.

Составитель Карпова М.Г., искусствовед.
(ф., и., о., должность или профессия)

(подпись)

Инспектор по охране памятников _____

(подпись)

ВКЛАДЫ № 1

к паспорту "Покровский монастырь.

Церковь Покрова"

г. Москва, Идановский р-н, ул. Таганская, 58

к разделу УП а)

(продолжение)

первоначально имели овальную форму, теперь они растесаны снизу. Такие же окна освещают бывшее помещение хор, размещавшихся в западной экседре.

Церковь имеет интересное пространственное решение интерьеров. Идея центричности в интерьерах облик церкви выражена еще более явно, чем во внешнем облике. Плановая структура верхней и нижней церкви, в целом, одинакова. Все помещения сгруппированы вокруг подкупольного пространства. Однако высотные соотношения верхнего и нижнего храмов различны: верхний храм открыт в полусферический купол на барабане. Своды алтарей и приделов высоко подняты, нижний храм перекрыт уплощенным куполом, остальные своды — также низкие, прорезанные глубокими распалубками. Оригинальным приемом конструктивного решения памятника является наличие угловых экседр, конки которых выполняют роль нарусов. Приделы верхней и нижней церкви перекрыты коробовыми сводами, алтари и западные экседры — конками.

Основное помещение нижнего храма открывается, в остальные компартименты широкими арками. Верхний храм соединен с алтарем и западным притвором тремя более узкими арочными проемами, с приделами — двумя.

Купол основного храма начинается от основания барабана. Над окнами — люкарнами, прорезающими купол образованы глубокие остроконечные распалубки.

(см. вкладыш № 2)

ВКЛАДЫ № 2

к паспорту "Покровский монастырь.

Церковь Покрова"

г. Москва, Афанасьевский р-н, ул. Таганская, 58

к разделу УЩа) (окончание)

На своде северного придела верхней церкви под побелкой притягивается масляная живопись 1860-х гг.

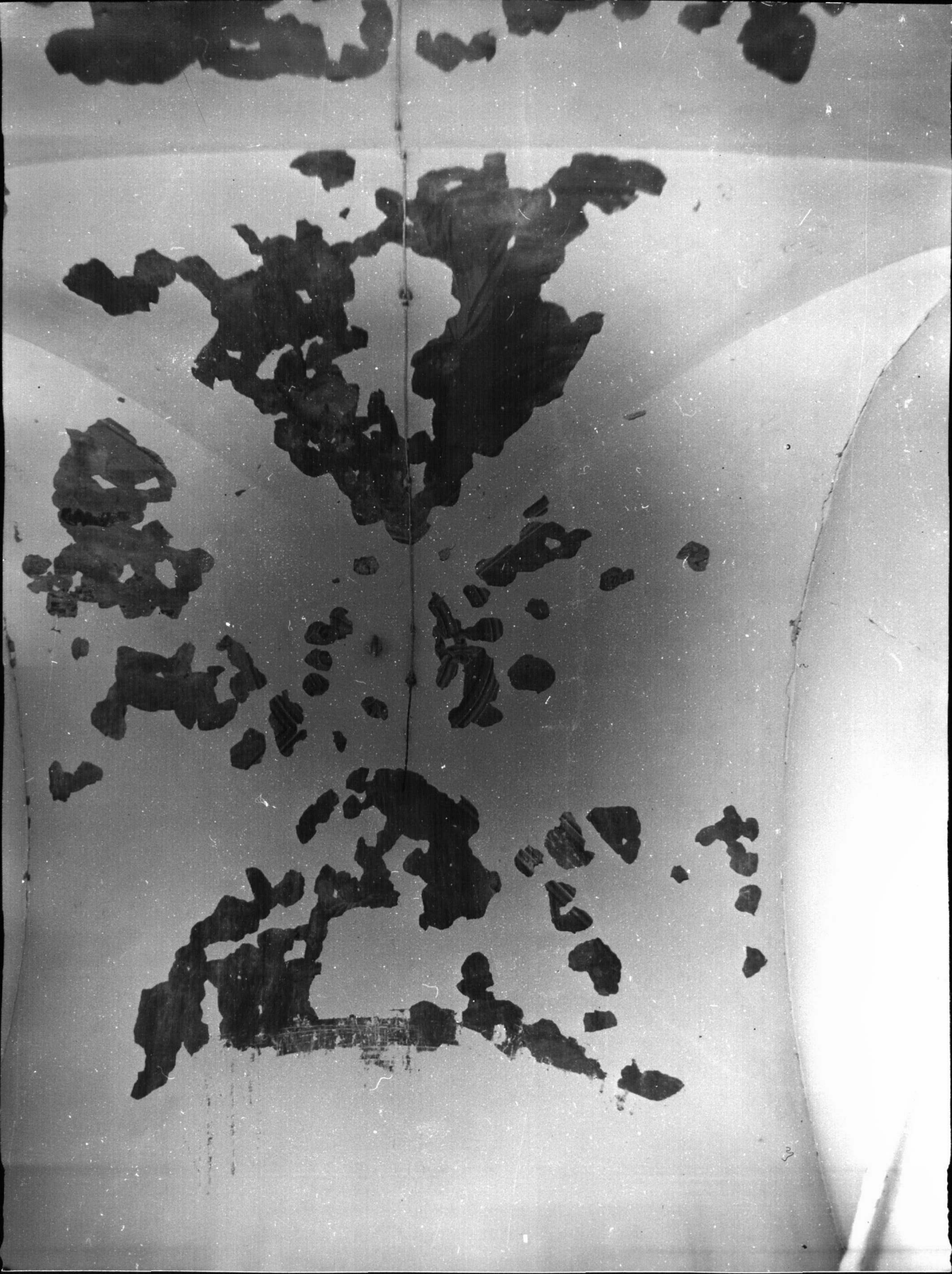
к разделу УФ.

1. И. М. Снегирев. Покровский монастырь, что на Убогих домах в Москве. "Русские достопамятности", т. I, в. 7, стр. 21-22.
2. М. А. Александровский. Указатель Московских церквей. М., 1915, стр. 40
3. Материалы к т. 8 книги "Памятники архитектуры Москвы", в. 567.
4. ЦГИА г. Москвы, ф. 454, оп. 3, л. 60. Метрика на Моск. Покровский м-рь, 1887 г., л. 27.
5. ЦГИА г. Москвы, ф. 54, оп. 146, л. 16. О пристройке лестницы к Покровской церкви, 1889 г.
6. Альбом Найденова "Москва", ч. II, 1882, № 6















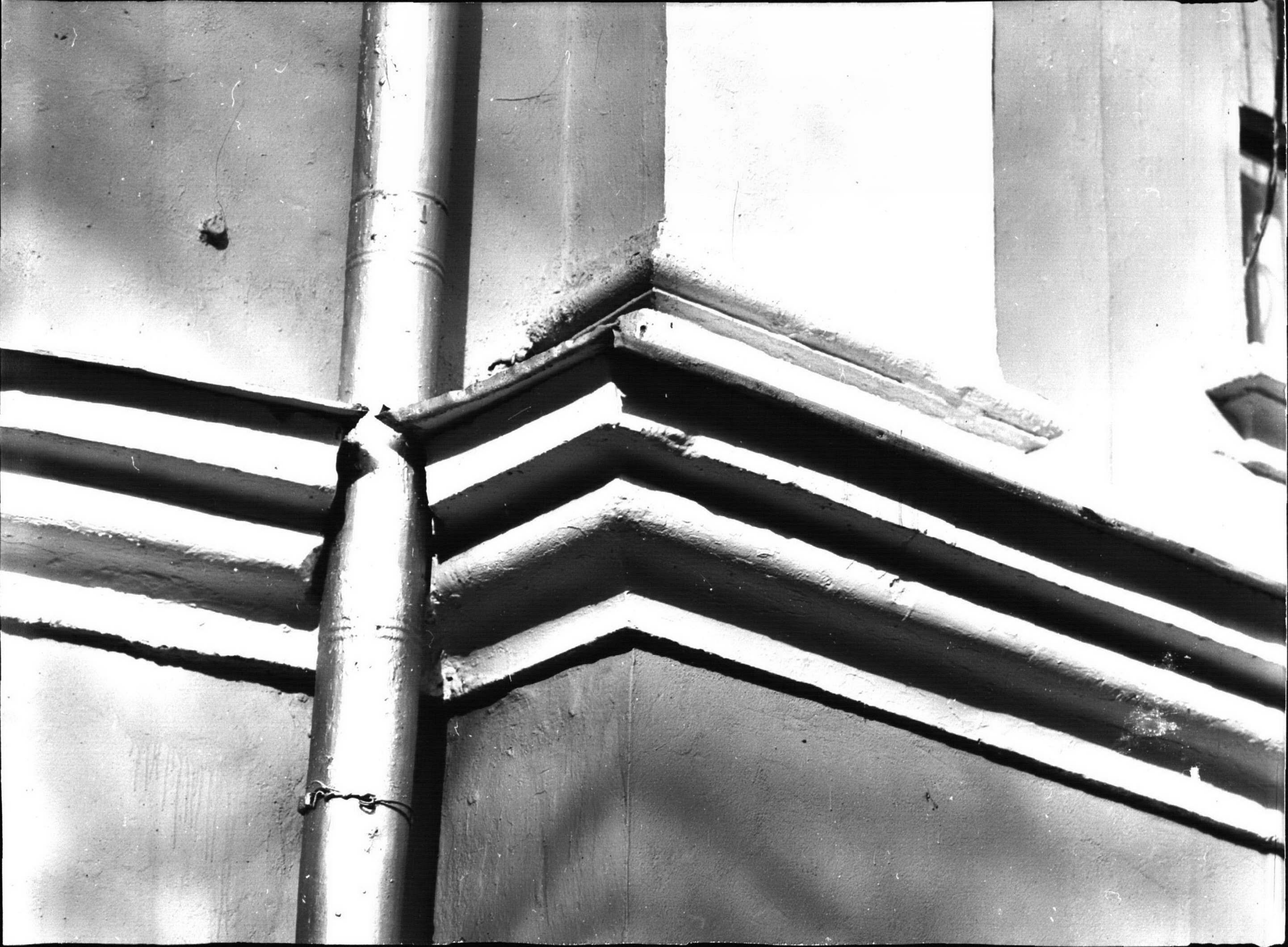








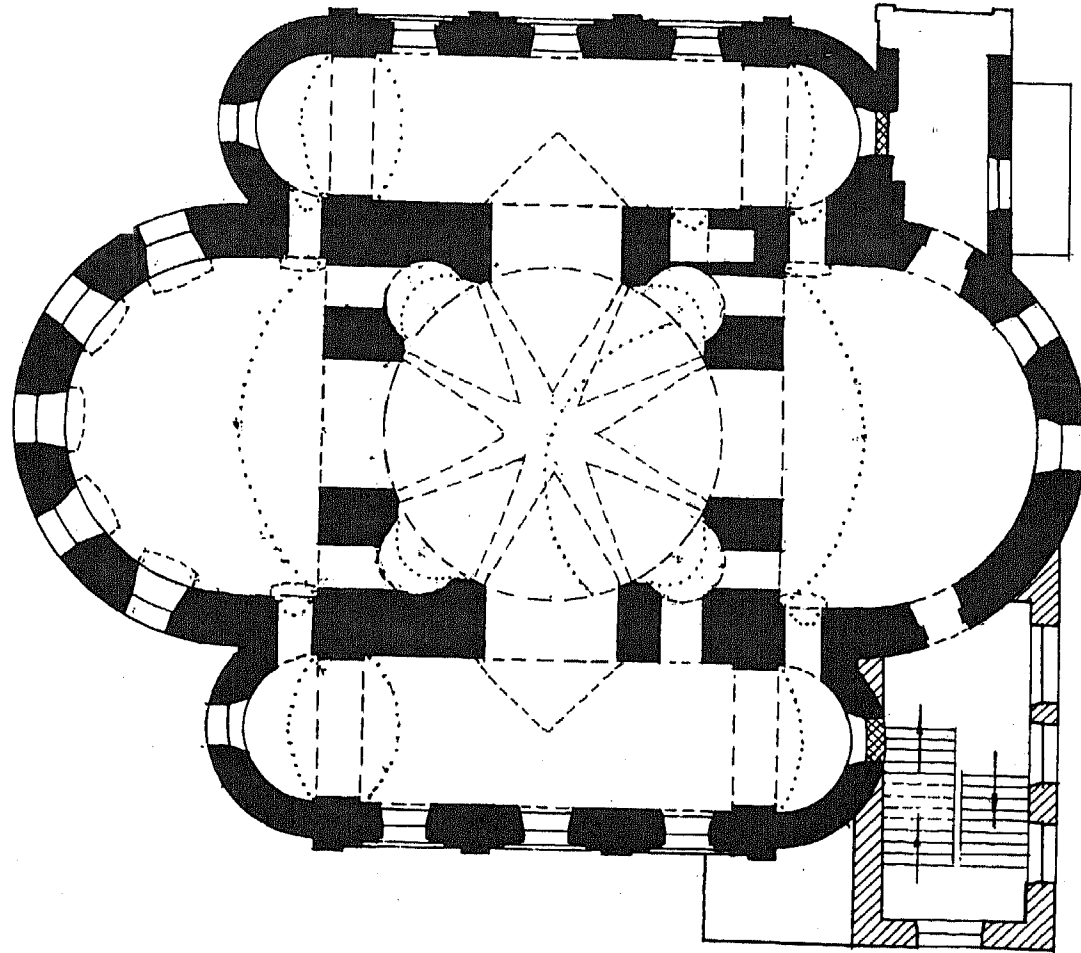








г. Москва, Ждановский р-н
Ул. Таганская, 58 стр.
Покровский монастырь
Церковь Покрова, 1806-1814 гг., 1889 г.
План церкви



Условные обозначения:



Кладка 1806-1814 г.г.

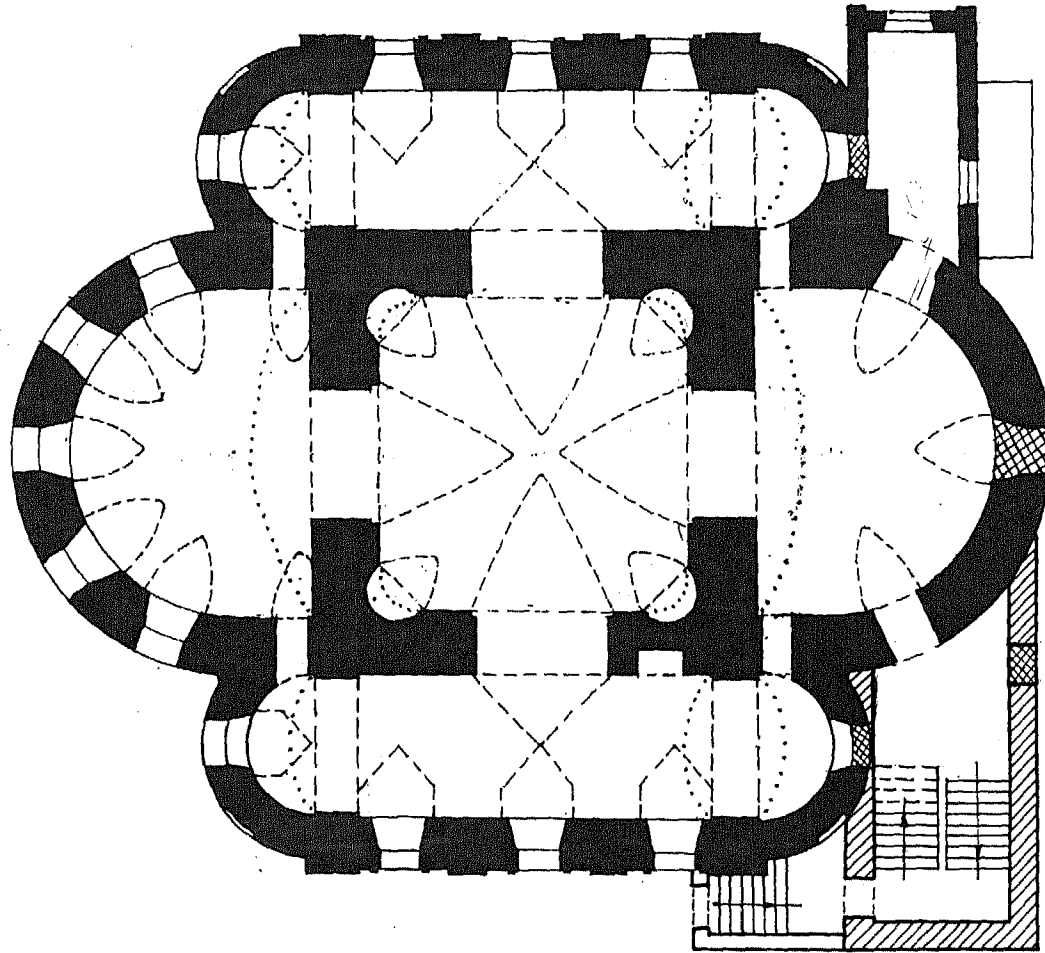


Кладка 1889 г.



В/О „Сюзреставрация“ МР СССР
Обмерил: Березкина Е.В.
Карпова М.Г.
1988 г.
Выполнил: Березкина Е.В.

г. Москва, Ждановский р-н
ул. Татанская, 58 стр.
Покровский монастырь
Церковь Покрова, 1806-1814 гг. 1889 г.
ПЛАН ПОДКЛЕТА



Условные обозначения:



Кладка 1806-1814 гг.



Кладка 1889 г.

0 10 м

В/О «Союзреставрация» МР СССР
ОБМЕРИЛИ: БЕРЕЗКИНА Е. В.
КАРПОВА М. Г.
1988 г.
ВЫПОЛНИЛА: БЕРЕЗКИНА Е. В.

Москва, **Ждановский р-н, ул. Таганская, 58** (наименование республиканского органа охраны)
 Адрес (АССР, край, область, район, автономная обл., национальный округ, населенный пункт)

УЧЕТНАЯ КАРТОЧКА
Покровский монастырь. Церковь Покрова.

I НАИМЕНОВАНИЕ ПАМЯТНИКА

II. ТИПОЛОГИЧЕСКАЯ ПРИНАДЛЕЖНОСТЬ

памятник археологии	памятник истории	памятник архитектуры 4	памятник монумент. ис-ва
---------------------	------------------	----------------------------------	--------------------------

III. ДАТИРОВКА ПАМЯТНИКА

1808-1810 гг.

IV. ХАРАКТЕР СОВРЕМЕННОГО ИСПОЛЬЗОВАНИЯ

по первоначальному назначению	культурно-просветительное	туристско-экскурсионное	лечебно-оздоровительн.	жилые помещения	хозяйственное +	не используется
-------------------------------	---------------------------	-------------------------	------------------------	-----------------	---------------------------	-----------------

предлож. по использ.

V. ХАРАКТЕРИСТИКА ТЕХНИЧЕСКОГО СОСТОЯНИЯ

хорошее +	среднее	плохое	аварийное
союзная	республ. +	местная	не состоит

VI. КАТЕГОРИЯ ОХРАНЫ

наличие утвержденной охранной зоны

да	нет +
----	-----------------

VII. НАЛИЧИЕ ДОКУМЕНТАЦИИ

паспорт +	фотографии +	обмеры +	реставрационные материалы
---------------------	------------------------	--------------------	---------------------------

место хранения документов

органы охраны			реставрационные мастерские		музей, архив НИИ ВНИИИ
союзный	республикан. +	местный +	республикан.	местные	

Дата составления карты

Май 1980

М. П.

Составитель **Карпова М.Г., искусствовед**
 (ф. и. о., должность, инициалы, профессия, подпись)

Инспектор по охране памятников
 (ф и о подпись)



УЧЕТНАЯ КАРТОЧКА (оборотная сторона)

Фото или схематический план



Краткое описание

Кирпичная, оштукатуренная центрическая церковь в стиле классицизма расположена рядом с собором. Двухэтажный храм, завершенный куполом на низком световом барабане, имеет симметричные приделы. Апсидам соответствуют западные экседры. Над арочными нишами боковых ризидитов возвышаются тосканские пилястровые портики. В нижнем храме более низкие своды, а центральная часть перекрыта уплощенным куполом с распалубками. Купол верхнего храма начинается от основания барабана и прорезан люкарнами. Оригинальные угловые экседры, конхи которых заменяют по форме распалубки.

Центрический храм в стиле классицизма с симметричными приделами и западными экседрами, соответствующими апсидам.