

# ПАМЯТНИКИ ИСТОРИИ И КУЛЬТУРЫ СССР (недвижимые)

СОЮЗНАЯ РЕСПУБЛИКА РСФСР

Министерство культуры, Госинспекция по охране памятников  
(наместник республиканского органа охраны памятников)  
истории и культуры

## ПАСПОРТ

I. НАИМЕНОВАНИЕ ПАМЯТНИКА Бывший дом Первушина и Ухарева,  
александровских купцов

II. ТИПОЛОГИЧЕСКАЯ  
ПРИНАДЛЕЖНОСТЬ

памятник археологии	памятник истории	памятник архитектуры	памятник монумент. иск-ва
		2	

III. ДАТИРОВКА ПАМЯТНИКА (или дата исторического события, с которым связано возникновение памятника — для зданий истории)

1918г.

IV. АДРЕС (местонахождение) ПАМЯТНИКА

Владимирская обл.,  
г. Александров, ул. Советская, д. 18

(АССР, край, область, район, автономная обл.,

индивидуальный округ, населенный пункт, путь, водоем)

V. ХАРАКТЕР  
СОВРЕМЕННОГО  
ИСПОЛЬЗОВАНИЯ

по первонач. назначению	культурно-просвет.	туристско-экскурсион.	лечебно-оздоровител.	жилищные помещения	хозяйственно-вспомог.	и ее используется
музей, клуб			больш. спорт. зала		учреждение торг. промышленности	
			+			

ПРИЛОЖЕНИЯ:

Фото общего вида —

I + 1 + 5

Фото фрагментов —

Генплан —

Обмеры: план —

I

фасад —

разрез —

Схематический план

охранной зоны —

## VI. ИСТОРИЧЕСКИЕ СВЕДЕНИЯ

2) для памятников археологии	— история возникновения, кем и когда производились раскопки и раскопки, место хранения коллекции.
для памятников истории	— история возникновения: краткая характеристика событий и лиц, в связи с которыми объект приобрел значение памятника.
для памятников архитектуры и монументального искусства	— автор, строитель, заказчик, история создания.

Объект выстроен александровскими купцами Первушиным и Дижаревым, видимо родственниками. На фронтоне здания выведен год постройки — 1913.

До марта 1975 года в здании помещалась городская детская больница. В настоящее время кожный диспансер.

6) перестройки и утраты, изменившие первоначальный облик памятника.

Кирпичная 2-х этажная пристройка со стороны двора вместо части террасы /1950<sup>е</sup> гг./

Пристройка гаража со стороны террасы между уличной оградой и лестницей в сад. /1960<sup>е</sup> гг./

в) реставрационные работы (общая характеристика, время, автор, место хранения документации)

не производились

## VII. ОПИСАНИЕ ПАМЯТНИКА

для памятников археологии для памятников истории а) для памятников архитектуры для памятников монумент. иск-ва	— характер культурного слоя, важнейшие находки, — характеристика памятника, наличие, текст и время установления мемориальной доски. — основные особенности планировочной, композиционно-пространственной структуры и конструкций; характер декора фасадов и интерьеров; наличие живописи, скульптуры, прикладного искусства; строительный материал, основные габариты. — основные особенности композиционного и колористического решения; текст, материал, техника, размер.
---	--

Неоклассический двухэтажный особняк с оградой занимает значительную протяженность по фронту улицы Советской, проходящей трассе бывшей древней дороги в Слободу. Дом стоит на наклонном участке, в самом начале спуска к мосту через р. Серу. С севера к дому примыкают каменные ворота с двумя калитками, а с юга, со стороны реки, примыкает каменная ограда сада с хозяйственным въездом.

Здание является важным элементом в ансамбле "торговой части" г. Александрова, зрительно связанная с "монастырской стороной".

Ближайшими соседями являются жилой дом нач. XIX в. (14), торговые ряды XVIII в., гимназия сер. XIX в. и ряд I-2<sup>x</sup> этажных жилых домов.

Особняк сохранил первоначальный облик. Здесь, в Александрове, это здание выглядит столичным.

На улицу выходит семь осей окон. Три средних выделены плоским ризалитом с мезонином. Мезонин имеет широкое сегментное окно и плоскую двухскатную кровлю. Широкий венчающий карниз, обходящий здание по периметру, разорван над ризалитом. Промежуточный междуэтажный карниз подвязан по высоте к ограде. Первый этаж имеет плоский тянутый руст. Под окнами проходит ряд филечатых ниш, ниже — оштукатуренный

б) общая оценка общественной, научно-исторической и художественной значимости памятника.

Неоклассический особняк начала XX века отличает высокие архитектурные качества проекта и исполнения. В планировке здания искусно учтены функциональные и внешние видовые связи, а также особенности рельефного участка. Планировка особняка рассчитана на проживание семей двух купцов

# XI. ТЕХНИЧЕСКОЕ СОСТОЯНИЕ

Характеристика общего состояния:		хорошее	среднее	плохое	аварийное
для памятников археологии	культурного слоя важнейших находок				
для памятников архитектуры и истории	конструкций стен покрытий потолков пола декора фасадов интерьеров	+		+	
в интерьере:	живопись скульптуры приклад. ис-ва			+	
для памятников монументального искусства	цоколя постамента скульптуры груды мраморного слои				

# X. СИСТЕМА ОХРАНЫ

а) категория охраны	союзная	республ.	местная	не состоит
				+
б) дата и № документа о принятии под охрану	<p><i>решилось сов. № 1088/15</i> <i>от 31.10.74</i></p>			
в) границы охранной зоны и зоны регулирования застройки (краткое описание со ссылкой на утверждающий документ)	<p>нет</p>			



\*D000029851\*

г) балансовая принадлежность и конкретное использование Больница/ЦРБ  
Кожный диспансер (до марта 1975г. - детская больница)

д) дата и № охранного документа \_\_\_\_\_

Дата составления паспорта \_\_\_\_\_ Составитель Соколов Н.В., архитектор  
(Ф. И. О. должность или профессия)  
Семанов  
(подпись)

« 25 сентября 1975 г.

Инспектор по охране памятников \_\_\_\_\_  
Семанов  
(подпись)



Владимирская обл., г. Александров  
ул. Советская 18. дом № 117  
Михайлов, 1918 г. 3.25.... 112.2

цоколь с продухами.

Главный фасад фланкируют двойные полуколонки ионического ордера, проходящие на два этажа и канелированные в нижней части. Полуколонны в простенках ризалита акцентируют среднюю часть фасада. Плоскость стены второго этажа украшена тяжеловесными пятнами лепнины ампи́рной тематики: колчаны со стрелами, диски с барельефами, мечи, гирлянды. Окна второго этажа завершаются типично ампи́рными гребешками. Этот несколько помпезный декор смягчают ионические полуколонны на главном фасаде и вдоль всей террасы, придавая зданию жилой, уютный характер.

Габариты здания в плане - 12 x 22 м. Планировка 1-го и 2-го этажей совпадает в расчете на проживание семей двух купцов. Подсобные помещения и лестница обращены во двор. Кухня вынесена в одноэтажную каменную пристройку. У хозяйственной группы помещений свой вход со двора.

Парадный вход устроен в северной торце здания. Через деревянные сени попадают в прихожую с лестницей, далее в продольный осевой коридор, проходящий через весь дом. Южный торец <sup>здания</sup> занимает обширная двухэтажная терраса 5 x 12 м., с которой открывается замечательный вид на монастырскую сторону. С террасы в сад ведет каменная лестница (ширина марша 2,5 м).

Комнаты в особняке большие, в 2 и 3 окна, с выходом ~~на террасу~~ <sup>на террасу</sup> и коридор. Печи разобраны, отопление водяное от котельной. Полы в здании везде досчатые.

Конструкции здания в хорошем состоянии. Первый этаж кирпичный, второй - деревянный, оштукатуренный по дроби. Перекрытия деревянные по деревянным балкам. Пролет балок сокращает внутренняя продольная несущая стена. Кровля железная, крашеная.

Декоративные элементы выполнены в штукатурке. Колонны деревянные, оштукатуренные. Кое-где на фасаде штукатурный слой потерял прочность и выкрашивается.

Интерьеры сохранились плохо. Уцелела первоначальная деревянная лестница на второй этаж (многократно покрашена масляной краской) и кафельная печь, выходящая в прихожую. Печь облицована белыми крупноразмерными изразцами без какого-либо рисунка.













ННВ. № 4





СОЮЗНАЯ РЕСПУБЛИКА РСФСР МК, Госинспекция по охране пам-в  
(наименование республиканского органа охраны)

Адрес Владимирская обл, г. Александров, ул. Советская дом 18  
(АССР, край, область, район, автономная обл.; национальный округ; населенный пункт)

**УЧЕТНАЯ КАРТОЧКА**

I. НАИМЕНОВАНИЕ ПАМЯТНИКА Бывший дом Первухина-Жихарева

II. ТИПОЛОГИЧЕСКАЯ ПРИНАДЛЕЖНОСТЬ

памятник археологии	памятник истории	памятник архитектуры	памятник мон. улич. ис-ва
		2	

III. ДАТИРОВКА ПАМЯТНИКА 1913г.

IV. ХАРАКТЕР СОВРЕМЕННОГО ИСПОЛЬЗОВАНИЯ

по первоначальному назначению	культурно-просветительное	туристско-экскурсионное	лечебно-оздоровительн.	жилищные помещения	хозяйственное	не используется
			+			

предлож. по исполь. \_\_\_\_\_

V. ХАРАКТЕРИСТИКА ТЕХНИЧЕСКОГО СОСТОЯНИЯ

хорошее	среднее	плохое	аварийное
---------	---------	--------	-----------

VI. КАТЕГОРИЯ ОХРАНЫ

союзная	республ.	местная	не состоит
			+

наличие утвержденной охранной зоны

да	нет
	+

VII. НАЛИЧИЕ ДОКУМЕНТАЦИИ

фотографии	чертежи	реставрационные материалы
+	+	+

Дата составления карты 15 октября 1971 г.

место хранения карты	органы охраны	реставрационные мастерские	музей, архив, НИИ
союзный	республиканск.	местный	республиканск.
			местные

Составитель архитектор Соколов Н.В. Инспектор по охране памятников \_\_\_\_\_  
(ф., и., о., должность или профессия, подпись) (ф., и., о., подпись)



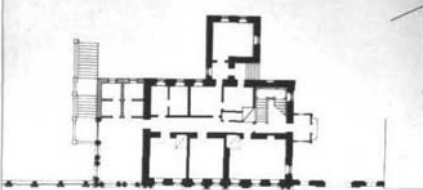
*Handwritten signature of N.V. Sokolov*

# УЧЕТНАЯ КАРТОЧКА (оборотная сторона)

Фото или схематический план



г. Ленинград, Владимирская обл.  
ул. Свирская, № 10. Дом князя Перовкина. 1913.



Краткое описание

Городской особняк начала XX века сохранил свой первоначальный облик.

Декор здания является "синтезом" приемов ампирических и классицистических отличается характерной для эклектики чертой - боязни незаполненной стены.

Здание является частью ансамбля древней улицы "торговой части" города, и имеет градостроительную ценность. В планировке дома искусно учтены внешние видовые связи и особенности рельефного участка.