

Отдел по делам Архитектуры при Ленинградском
Облсполкоме

П А С П О Р Т
на ПАМЯТНИК АРХИТЕКТУРЫ.

Номер охран- ный №	Старый охран- ный №.	Наименование и адрес ПАМЯТНИКА.	Основная дата ПАМЯТНИКА.
		Церковь Дмитрия Солунского в Кремле Святого Ладого Войковский район	1731 Ремонтникова в 1901г.

1. Даты основных пристроек и перестроек:
Космонавты перед фасадом (Ремонтникова) в 1901г.
2. Автор, строитель, заказчик:
3. Произведения живописи, скульптуры и декоратив-
ного искусства, связанные с памятником:
Отсутствуют.
4. В чем ведении находится памятник:
Ленинградского Государственного
5. Как и как используется:
Ленинградским университетом, как музей-заповедник
6. Техническое состояние памятника:
Общее состояние - удовлетворительное

7. Тип, материал и основные конструкции:

Проект Киевской церкви.
Церковь рубленая, однокорабная, шестиконечная с
кротом - двухэтажная.

8. Краткая история памятника:

Церковь сооружена в начале XV в.

В 1731 г. была перестроена и существовала
до 1901 г. к 1896 г. храм находивший уже
в состоянии полного разрушения.

В 1901 г. храм был восстановлен (посвящен
Новый Свободы), сохранил прежнюю его
форму и детали, сохраненная до
сих пор (Ромащенко). Царские врата по
характеру и выводу относятся к началу
XV в. - Новгородского письма. (Ноне утратены)

На входных дверях сохранился действующий
Кованный замок орнаментальной конструкции.

10. Условно-литературная и иконография:

- 1- Н. Е. Браунштург "Святой Лавра"
- 2- Н. М. Завел "Святой Лавра и ее каменные сооружения" СПб 1908
- 3- Н. Ф. Романовская "Святые и древности св. Лавры" СПб-1902.

11. Ком и когда обмерен памятник, место хранения чертежей обмера и проекта.

Схематический обмер и фотодублирование
выполнены в 1949 году арх-художником
Виталем Ивановичем Г. В.

Материал хранится в Леноблархотделе.

12. Обладания: Проведено:

В 1949г. - Ленобл архотдел- арх-худ. Виталем Ивановичем Г. В.

Примечания:

На стене церкви Звонницы Софийского
Ленгосударственного университета в 1946г.
установлена охранная доска с
текстом Управления по делам
Архитектуры.

Дата составления
паспорта:

26. VI. 1944г.

Паспорт составлен:

.....

Р. С. Ф. С. Р. ОТДЕЛ ПО ДЕЛАМ АРХИТЕКТУРЫ при Ленинградском Облсполкоме.	1. Учетн. № <u>10</u> Нов. охр. № _____ Стар. охр. № _____
Картотека памятников архитектуры	2. Новый адрес: <i>РСФСР Ленинградская Область Вытовский район с. Старая Ладога</i>
	3. Старый адрес: <i>Ленинградский губ. Новоларомский уезд с. Старая Ладога</i>
	4. Наименование памятника: <i>Харков Дмитрий Соколов</i>
	5. Тип и материал: <i>Деревянный</i>
	6. Автор: <i>Неизвестен</i>
	7. Дата: <i>1731. реставрация в 1907г.</i>
	8. Наличие живописи и скульптуры: <i>Нет</i>
	9. Техническое состояние: <i>Требуется реставрация</i>

10. Владелец, арендатор, характер использования:

Созана в аренду до 1/11/1955
Ленинградскому
Госумиверситету
Музей - заповедник

11. Основная литература:

- 1-Н.Ф. Рошальская, "Светотехника и архитектура Страны Советов" СПб 1902.
- 2-С. Никольский, "Русь в 18-м столетии", I - Страна Советов "СПБ 1912"
- 3-Н.М. Добин, "Ст. Ларога и ее каменные строения" СПб 1908
5. Н. Е. Бранденбург
"Страна Советов"

12. Планировка и наличие архитектурных обмеров:

В Леноблгоспланах
1- Формы - 15 шт.
2. Копии "Архивной" - 1 шт.

13. Краткая история памятника: Церковь сооружена в начале XV в. В 1731 г. она перестроена и освящена до 1901 г. к 1896 г. храм восстановлен (участие в сооружении памятника затрусован). В 1901 г. Дмитриевский храм был возобновлен / восстановлен (новый храм)... "Согласно преданию по фирмам и дизайнерам восстановлены до основания" У. Рошальская, У. Царская Страны по характеру и материалу строительства XV в. Новгородского периода.

14. Примечание:

15 Составитель карточки,
дата заполнения:
1947. г. у. Адресов.





ПАМЯТНИКИ ИСТОРИИ И КУЛЬТУРЫ СССР

(НЕДВИЖИМЫЕ)

СОЮЗНАЯ РЕСПУБЛИКА РСФСРГЛАВНОЕ УПРАВЛЕНИЕ ОХРАНЫ, РЕСТАВРАЦИИ И ИСПОЛЬЗОВАНИЯ ПАМЯТНИКОВ
ИСТОРИИ И КУЛЬТУРЫ МИНИСТЕРСТВА КУЛЬТУРЫ РСФСР

ПАСПОРТ

КРЕПОСТЬ СТАРАЯ ЛАДОГА.

I. НАИМЕНОВАНИЕ ПАМЯТНИКА ЦЕРКОВЬ ДМИТРИЯ СОЛУНСКОГОII. ТИПОЛОГИЧЕСКАЯ
ПРИНАДЛЕЖНОСТЬ

памятник археологии	памятник истории	памятник архитектуры	памятник монумент. искусств
		+	

III. ДАТИРОВКА ПАМЯТНИКА (или дата исторического события, с которым связано возникновение памятника — для памятников истории).

20 - 30-е гг. XVI векаIV. АДРЕС (местонахождение) ПАМЯТНИКА Ленинградская область, Волховский район, село Старая Ладога.

[АССР, край, область, район, автономная обл.,

автономный округ, волостной пункт, улица, площадь]

V. ХАРАКТЕР
СОВРЕМЕННОГО
ИСПОЛЬЗОВАНИЯ

по перво- вич. назна- чению	культурно- просветит.	туристско- инструктор.	лечеб- но-оздорови- тельные.	жилая застройка	хозяйст- венное	не исполь- зуется
	+ музей, библ., клуб		+ бани, санит.- д/отел.		+ учрежден. образов. промышл. олимп.	

ПРИЛОЖЕНИЯ:

Фото общего вида — 6
 Фото фрагментов — 8
 Гипсы —
 Обмеры: план — I
 фасад —
 разрез —
 Сметельный план
 охранной зоны —
 Вкладыш — I с.

VI. ИСТОРИЧЕСКИЕ СВЕДЕНИЯ:

4)	Для памятных архивов	— история возникновения, кем и когда произведена разведка и раскопки, место хранения коллекций.
	Для памятной истории	— история возникновения; краткая характеристика событий и лиц, в связи с которыми объект приобрел значение памятника.
	Для памятных архитектур и монументального искусства	— автор, структура, заказчик, история создания.

О времени постройки храма письменные источники не сообщают. Судя по тому, что в переписной книге 1500 г. постройка не упомянута, ее сооружение относится к более позднему времени.

Первое упоминание о храме имеется в переписной книге Ладого 1646 года, где церковь значится как "государево строение". Вероятно, храм был построен после разорения Ладого в "смутное время" т.е. в 20-е - 30-е годы 17 века.

К 30-м годам 18 века храм обветшал и требовал обновления. В 1730 году прихожане и священник Георгиевского Ладогского монастыря подали челобитную о перестройке здания. Это и произошло в 1731 году: старую церковь разобрали и на том же месте поставили новую, употребив для этого часть хороших сохранившихся бревен от прежней постройки.

К концу XIX века состояние церкви требовало основательного ремонта. В 1901 году здание было обновлено по взаимосвязанному способу.

4) перестройка в утраты, включение первоначальной облики памятника.

Церковь дважды (1731 и 1901 гг.) перестраивалась.

4) реставрационные работы (общая характеристика, время, автор, место хранения документации)

Работы ремонтного характера были произведены в 1950-х гг. архитектором А.А.Брага.

Документация хранится в Областной инспекции охраны памятников и АФК "Спецпростространства".

VII. ОПИСАНИЕ ПАМЯТНИКА:

а)	для памятников археологии	— характер культурного слоя, выкопанные выкопки.
	для памятников истории	— характеристика памятника, даты, текст и время установления мемориальной доски.
	для памятников архитектуры	— основные особенности планировочной, композиционно-пространственной структур и конструкций; характер декора фасадов и интерьеров; наличие мозаики, скульптуры, прикладного искусства; строительный материал, основные габариты.
	для памятников монумент. иск-ва	— основные особенности композиционного и колористического решения: текст, материал, техника, размер.

Деревянная церковь Дмитрия Солунского находится на территории каменной пропости между Тайшихой и Раскатной башнями, к северу от Георгиевского храма. Во алтарная часть обращена к реке Волхов.

Дмитриевская церковь принадлежит к типу древнейших деревянных построек. Это клетский храм, состоящий из трех вытянутых по оси восток — запад срубов пятигранного алтаря, квадратной в плане перемы и близкой к ней в плане трапезной. С запада в храм ведут сени, составляющие единый объем с трапезной, и пристроенное к ним с юга крыльцо на двух столбах. Внутренняя стена разделяющая ранее перемы и трапезную ныне отсутствует. Расположенная в сенях лестница выводит на чердак.

Алтарь и трапезная несколько ниже основного объема храма, который как и трапезная покрыт на два ската. Алтарный прируб имеет пятискатную крышу.

Небольшая галерея с восьмиугольным крестом венчает перемы. Все перекрытия по стропилам с подшивными потолками.

Внутреннее убранство храма не сохранилось. Наиболее ценные иконы находятся в Государственном Русском музее. Ныне в помехании храма открыта экспозиция местного краеведческого музея. В ней представлены предметы крестьянского быта, орудия сельскохозяйственного производства, дражки и другие экспонаты этнографического характера.

Храм дважды, в 1731 и 1901 гг. обносился. В 1901 г. основание храма сделали каменным. От первоначальной постройки сохранились отдельные детали: дверная колода, замок, причелины и др.

Строительный материал — дерево.

Основные габариты: 17,0 x 5,6 x 10,7 м.

6) облик здания общаественной, научно-исторической и художественной значимости памятника.

Клетская церковь древнейшего типа.

IX. ТЕХНИЧЕСКОЕ СОСТОЯНИЕ

характеристика общего состояния:

Для памятников архитек-туры	культуры и живописи	культуры и живописи
для памятников архитек-туры и истории	культуры и живописи	культуры и живописи
в интерьере:	живописи	живописи
для памятников монументального искусства	живописи	живописи

хорошее	среднее	плохое	аварийное
+			
+			
+			
+			
+			

X. СИСТЕМА ОХРАНЫ:

а) категория охраны

общая	республика	местная	не состоит
	+		

б) дата и № документа о принятии под охрану
4.12.74, В 624.

Постановление Совета министров РСФСР от

в) границы охранной зоны и зоны регулирования застройки (краткое описание со ссылкой на утверждающий документ)

Церковь Дмитрия Солунского находится в пределах охранной зоны с. Стеня Ладого. Охранная зона включает в себя территорию вдоль левого берега Волхова протяженностью 3 км, шириной 200 - 300 м от курганов и ослон на севере до Никольского монастыря на юге.

Территория зоны регулирования застройки простирается от охранной зоны на запад в наиболее ширком месте на 800 м.

Решение Леноблсполкома от 29.01.79, В 42.

г) балансовая принадлежность и конкретное использование На балансе Управления культуры Леноблсполкома; музей.

а) дата и № охранного документа Охранно-арендный договор В 40 от 1.02.63 со Стеня Ладогом музей.

Сопольник Иван Иванович Булкин Вал.А.
(Ф. И. О., должность или профессия)

[Подпись]
(подпись)

Н.Б. Глинская

(подпись)

В К Л А Д Ш № I

индекс 3.4.

I.29.4.

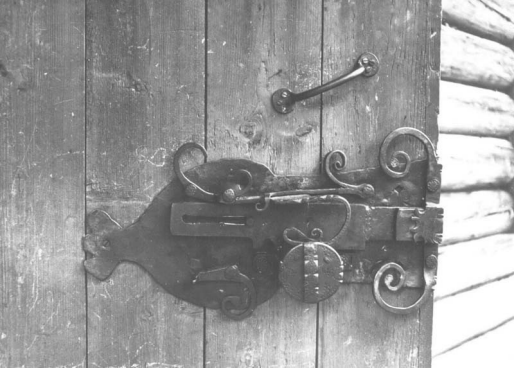
I. НАИМЕНОВАНИЕ ПАМЯТНИКА: ЦЕРКОВЬ ДМИТРИЯ СОЛУНСКОГО

IV. АДРЕС ПАМЯТНИКА: ЛЕНИНГРАДСКАЯ ОБЛ., ВОЛХОВСКИЙ Р-Н,
С.СТАРАЯ ЛАДОГА

VII. ОСНОВНАЯ БИБЛИОГРАФИЯ:

1. Н.Е.Бранденбург. Старая Ладога. Спб., 1896, с.239-240, 318-319.
2. Старая Ладога. Альбом . Вступительная статья А.А.Гершковича и Б.В.Плюхина. Л., 1973, с.18-19.
3. Паспорт в архиве Лен.обл.инспекции охраны памятников. Составитель Т.М.Гоголинина.
4. Архив ОИОП. № I2/3 "Технорабочий проект. СНРПМ 1963".













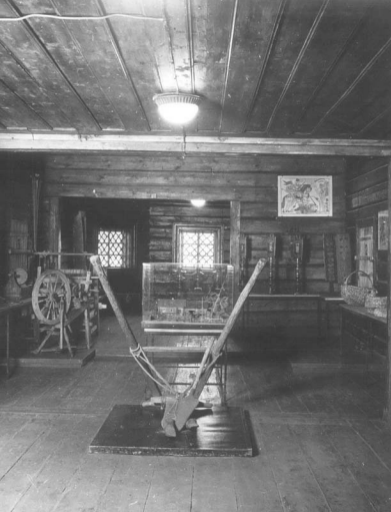














2













МИНИСТЕРСТВО КУЛЬТУРЫ СССР ● ПАМЯТНИКИ ИСТОРИИ И КУЛЬТУРЫ СССР (недвижимые) _____

СОЮЗНАЯ РЕСПУБЛИКА РОССИЯ Главное управление охраны памятников (с/у) _____

Адрес: Ленинградская обл., Волковский р-н, с. Старая Ладога
(АССР, край, области; район, автономная обл.; национальный округ; населенный пункт)

УЧЕТНАЯ КАРТОЧКА

КРЕПОСТЬ СТАРАЯ ЛАДОГА **Церковь Дмитрия Солунского**

II. ТИПОЛОГИЧЕСКАЯ ПРИНАДЛЕЖНОСТЬ

памятник археологии	памятник истории	памятник архитектуры	памятник монумент. ис-во
		4	

III. ДАТИРОВКА ПАМЯТНИКА

20 - 30-е гг. ХII в.

IV. ХАРАКТЕР СОВРЕМЕННОГО ИСПОЛЬЗОВАНИЯ

по первоначальному назначению	культурно-просветительное	туристско-экскурсионное	лазубно-оздоровительное	жилое помещение	хозяйств-венное	не используется
	+					

предлож. по исправл. _____

V. ХАРАКТЕРИСТИКА ТЕХНИЧЕСКОГО СОСТОЯНИЯ

хорошее	среднее	плохое	кваритное
+			
союзная	республи.	местная	на сохронт
	+		

VI. КАТЕГОРИЯ ОХРАНЫ

наличие утвержденной охранной зоны _____

да	нет
+	

VII. НАЛИЧИЕ ДОКУМЕНТАЦИИ

паспорт	фотографии	обмеры	реставрационные материалы
+	+	+	+

_____ место хранения документов

Дата составления карточки _____

16 декабря 1978

_____ органы охраны _____ реставрационные мастерские _____ музей, архив, НИИ

_____ республикан. _____ местные _____

_____ + _____

_____ **В.Б. Гущиной** _____

_____ инспектор по охране памятников _____

_____ (ф. и. о. подписи)

[Handwritten signature]

[Handwritten signature]



ВНИИ иск.

Фото или схематический план

Краткое описание



Церковь Дмитрия Солунского находится в каменной крепости. Время постройки храма неизвестные источники не сообщают. Сохранившиеся здания состоят из трех деревянных по оси восток — запад срубов — пятигранного алтаря, квадратной в плане церкви и трапезной с сенями, к которым с юга пристроено крыльцо на двух столбах. Внутренняя стена разделяющая ранее церковь и трапезную ныне отсутствует. Алтарь и трапезная несколько ниже основного объема, который как и трапезная имеет двукатное покрытие. Здание принадлежит к типу древнейших деревянных построек.

Храм дважды в 1831 и 1901 гг. обновлялся. В 1901 г. основание храма сделали каменным. Последний ремонт производился в 1950-х гг.

Памятник представляет собой пример клетской церкви древнейшего типа.