

7710789001

МИНИСТЕРСТВО КУЛЬТУРЫ СССР

З.2. 1.32.1
индексПАМЯТНИКИ ИСТОРИИ И КУЛЬТУРЫ СССР
(недвижимые)СОЮЗНАЯ РЕСПУБЛИКА Россия

УГКОИИ г.Москвы

(наименование республиканского органа охраны памятников)

П А С П О Р Т

I. НАИМЕНОВАНИЕ ПАМЯТНИКА Усадьба Мусиных-Пушкиных. Главный домII. ТИПОЛОГИЧЕСКАЯ
ПРИНАДЛЕЖНОСТЬ

памятник археологии	памятник истории	памятник архитектуры	памятник монумент, иск-ва
		2	

III. ДАТИРОВКА ПАМЯТНИКА (или дата исторического события, с которым связано возникнове-
ние памятника — для памятников истории)ХУШв., перв. пол. XIXв.; кон. XIX-нач. XX в.IV. АДРЕС (местонахождение) ПАМЯТНИКА Москва, ул.Спартаковская, 2/1, стр. 1
(АССР, край, область, район, автономная обл.,

национальный округ; населенный пункт; пути подъезда)

V. ХАРАКТЕР
СОВРЕМЕННОГО
ИСПОЛЬЗОВАНИЯ

по перво- нач. назна- чению	культурно- просветит.	туристско- экскурсион.	лечебно- оздорови- тельн.	жилые помещения	хозяйст- венное	не исполь- зуется
	+		больн. свят. д/отд		учрежде- ние торгов. промышл. склад	

ПРИЛОЖЕНИЯ:

экстерьера - 18
Фото общего вида -
интерьера - 5 > 23
Фото фрагментов

Генплан —

Обмеры: план — 4

Вкладыши к разд. УПа) - 3 стр.

разрез —

фасад —

Схематический план

охранной зоны —

VI. ИСТОРИЧЕСКИЕ СВЕДЕНИЯ

а)	для памятников археологии	— история возникновения, кем и когда производились разведки и раскопки, место хранения коллекций.
	для памятников истории	— история возникновения: краткая характеристика событий и лиц, в связи с которыми объект приобрел значение памятника.
	для памятников архитектуры и монументального иск-ва	— автор, строитель, заказчик, история создания.

Главный дом выстроен в основном в конце XVIII в., после 1776 г., когда усадьба перешла к Мусиным-Пушкиным. Северо-восточная часть здания включает объем палат, сооруженных, возможно, в первой четверти XVIII в.

В 1812 г. дом горел. При восстановлении здания наружный декор был частично обновлен.

При приспособлении дома под 2-ю Московскую гимназию в 1834–1836 гг. была частично изменена внутренняя планировка корпуса. В южном крыле был устроен двусветный зал ("тронная зала") с хорами.

В середине XIX в. деревянные лестницы были заменены чугунными: в 1847 г. лестница со второго на третий этаж, а в 1857 г. на средства И.Ф.Мамонтова – парадная лестница, связывающая первый и второй этажи. В 1866 – 1867 гг. в зале устроена гимназическая церковь апостола Андрея (освящена 16 января 1868 г.) с резным одноярусным иконостасом. Дворовый корпус был пристроен, очевидно, в конце XIX–начале XX в.

б) перестройки и утраты, изменившие первоначальный облик памятника.

В 1930-х гг. надстроен верхний этаж дома. Позднее сделана одноэтажная пристройка со двора между ризалитами. Сильно изменена внутренняя планировка и переделано убранство интерьеров. Полы покрыты линолеумом и паркетом. Устроена новая бетонная лестница со второго этажа на третий.

в) реставрационные работы (общая характеристика, время, автор, место хранения документации)

Реставрационные работы не проводились.

VII. ОПИСАНИЕ ПАМЯТНИКА

а)	для памятников археологии	— характер культурного слоя, важнейшие находки,
	для памятников истории	— характеристика памятника, наличие, текст и время установления мемориальной доски,
	для памятников архитектуры	— основные особенности планировочной, композиционно-пространственной структуры и конструкций; характер декора фасадов и интерьеров; наличие живописи, скульптуры, прикладного искусства; строительный материал, основные габариты,
	для памятников монумент. иск-ва	— основные особенности композиционного и колористического решения; тексты, материал, техника, размер.

Здание расположено на углу квартала. Главным (западным) фасадом оно выходит на красную линию Доброслободского переулка, боковым (северным) — на красную линию Спартаковской ул.

Трехэтажный с подвалом (четвертый этаж надстроен в 1930-х гг.) кирпичный, оштукатуренный дом имеет белокаменные цоколи и детали декора. Здание выстроено в стиле зрелого классицизма и обновлено в стиле ампир. Объемная композиция основного корпуса отличается неправильной "П"-образной конфигурацией, вытянутой в направлении "север-юг". С востока к нему примыкает протяженный более низкий "Г"-образный корпус.

Главный фасад с представительной симметричной композицией оформлен в средней части восьмиколонным портиком с треугольным фронтоном.

Колонны коринфского ордера, сильно отступающие от стены, охватывают по высоте второй и третий этажи и опираются на ризалит первого этажа. Ризалит решен в виде пилонов, несущих аркаду. Архивольты арок отмечены массивными трехчастными клинчатыми замками. Боковые части фасада в три оси окон на первом этаже обработаны квадратным рустом. Нижние окна

б) общая оценка общественной, научно-исторической и художественной значимости памятника.

(см. вкладку № I)

Выдающийся памятник московской жилой архитектуры зрелого классицизма, обновленный в стиле ампир. Здание отражает характерные черты дома-дворца "Казаконской" Москвы. Расположенное на углу квартала оно играет значительную градостроительную роль.

VIII. ОСНОВНАЯ БИБЛИОГРАФИЯ, АРХИВНЫЕ ИСТОЧНИКИ, ИКОНОГРАФИЧЕСКИЙ МАТЕРИАЛ.

См. в паспорте на комплекс усадьбы.

Планы, кроки, фото и негативы хранятся в архиве УГКОИП г.Москвы.

IX. ТЕХНИЧЕСКОЕ СОСТОЯНИЕ

характеристика общего состояния: для памятников археологии	культурного слоя важнейших находок	хорошее	среднее	плохое	аварийное
для памятников архитек- туры и историй	конструкций стен покрытий потолков пола декора фасадов интерьеров	+ + +			
в интерьере:	живописи скульптуры прикл. иск-ва				
для памятников мону- ментального искусства	цоколя постаumenta скульптуры грунта красочного слоя				

X. СИСТЕМА ОХРАНЫ

а) категория охраны	союзная	республ.	местная	не состоит
		+		

б) дата и № документа о принятии под охрану Приложение № I к постановлению Совета Министров РСФСР от 30 августа 1960 г. № I327.

в) границы охранной зоны и зоны регулирования застройки (краткое описание с ссылкой на утверждающий документ)

г) балансовая принадлежность и конкретное использование Московский государственный строи-
ТЕЛЬНЫЙ университет

д) дата и № охранного документа _____

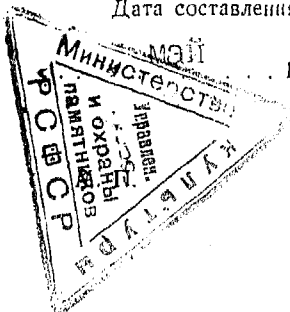
Дата составления паспорта

Составитель Искусствовед Г.К. Смирнов
(ф., и., о., должность или профессия)

Г.К. Смирнов
(подпись)

Инспектор по охране памятников _____

(подпись)



ВЗГЛЯДЫ № I

к паспорту "Усадьба Мусиних-Пушкиных.

Главный дом."

к разделу УПа)

(продолжение)

здесь акцентированы верхними гребнями. Окна второго этажа, наиболее стройные по пропорциям, на всем фасаде завершены полочками-сандриками с кронштейнами. У окон за портиком они имеют более тщательную проработку. Выступающий профилированный карниз с гладким фризом во фронтоне дополнен чередующимися мутулами и лепными розетками.

Боковой фасад, выходящий на улицу в 7 осей окон симметричен по композиции. Три центральных оси и две боковые выделены ризалитами с рустом на первом этаже. Иные окна ризалитов отмечены верхними гребнями. Первый этаж четко отделен от верхних междуэтажным карнизом. Центральный ризалит, охватывающий лишь нижний этаж с подвалом, служит цоколем для четырехколонного портика ионического ордера с пологим треугольным фронтоном. Над портиком, который охватывает три проема второго этажа, расположено трехчастное полукруглое окно третьего этажа. Окна второго этажа боковых ризалитов завершены полочками-сандриками с кронштейнами.

Скошенный северо-восточный угол здания на первом и втором этаже акцентирован полуротондой. Ее первый этаж обработан рустом, а над окнами помещены массивные верхние гребни. Во втором этаже полуротонда решена в виде колоннады ионического ордера, несущей антаблемент. Между пьедесталами колонн устроена балюстрада. В глубине лоджии в центре расположена глубокая полукруглая ниша с конхой, обработанной лепными кессонами. Архивольт ниши, украшенный ребристым фризом, опирается на две колонны. Над архивольтом помещена лепная композиция с —"букрашем" и гирляндами.

к паспорту "Усадьба Муслиних-Пушкиных.

Главный дом."

к разделу УЩа)

(продолжение)

Нишу фланкируют два проема, заверенных треугольными сафдирами на волнообразных кронштейнах. Над ними расположены две горельефных композиции, по-видимому, на мифологические сюжеты.

Боковой (южный) и дворовый (восточный) фасады решены значительно сдержаннее. Повторяются некоторые мотивы уличных фасадов: квадратный густ первого этажа, верхние гребни над нижними окнами, междуэтажный карниз, отделяющий первый этаж от двух верхних.

Вход на южном фасаде отмечен двускатным козырьком на ажурных металлических кронштейнах. Над тремя окнами верхнего этажа на восточном фасаде помещены арки, врезающиеся во фриз и венчающий карниз.

Еще более скромно решены фасады восточного корпуса, чьи гладкие фасады прорезаны прямоугольными окнами. Центральная часть северного фасада на втором и третьем этажах обработана пилястрами и круглыми нишами по осям окон.

Внутренняя планировка от первоначальной структуры сохранила лишь капитальные стены. Взаимосвязь помещений в значительной степени нарушена. В южном крыле здания выделяется обширный прямоугольный зал и парадная лестница в юго-западном углу. Ее круглое помещение на первом этаже имеет четыре эксцедры, расположенные на диагональных осях. Часть помещений подвала и первого этажа сохранили сводчатое перекрытия.

В интерьере частично уцелела отделка второй половины XIX в. Наиболее интересна парадная лестница (чугунные ступени заменены современным мрамором). Нижний марш на первом этаже фланкируют две тосканские колонны, поддерживающие площадку второго этажа.

(см. вкл. № 3)

ВКЛАДЫШ № 3

к паспорту "Усадьба Мусиных-Пушкиных.

Главный дом."

к разделу УИа)

(продолжение)

Центральный прямой марш лестницы над междуэтажной площадкой сменяется двумя вогнутыми маршами. Перила оформлены балюстрадами строгой формы. Углы помещения на втором этаже скруглены в виде ниш; на фоне двух из них поставлены мраморные статуи, копии с античных. Зал на втором этаже сохранил в своей восточной части две каннонированные колонны и отвечающие им на торцевой стене пиллястры. Потолок обработан карнизом и с сухариками. Чугунная "черная" лестница со второго на третий этаж, расположенная в северной части здания, отличается ажурными ступенями и нарядными балюстрадами. В восточном корпусе лестница - белокаменная, с простыми металлическими ограждениями.

Восточный корпус сложен цепной кладкой из кирпича машинного изготовления: 25,5(26,5)х13х6,5 см, шов обработан подскребкой.



ИНЖЕНЕРНО-СТРОИТЕЛЬНЫЙ ИНСТИТУТ ИМ. В.В. КУЙБИШЕВА









ИТУТ ИМ. Б.В. КУЙБЫШЕВА

















1

EXIT
DOOR



Ch... Bank
DEMENTI...
S...
S...
S...



EJ



ЕЛ





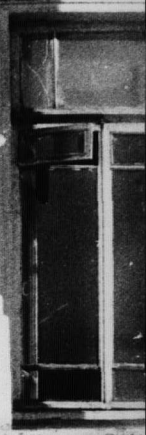
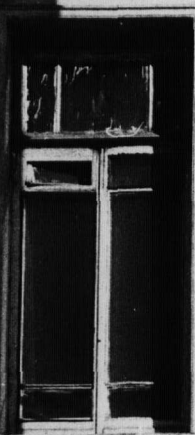






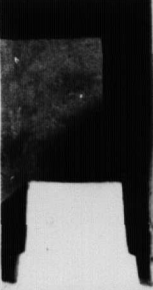


FLAK

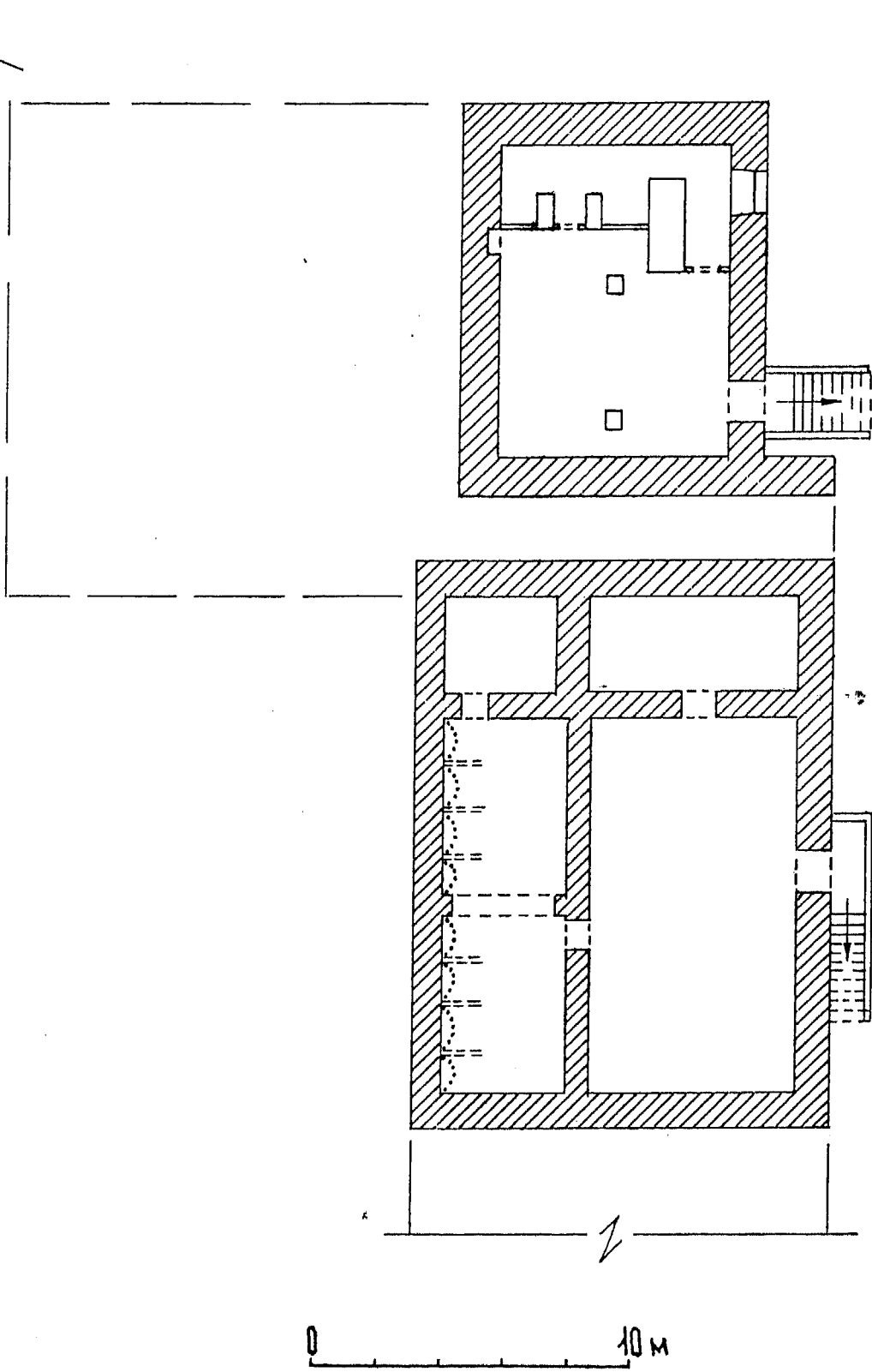



МИНИСТЕРСТВО
КУЛЬТУРЫ
И СПОРТА
РОССИИ

МИНИСТЕРСТВО
КУЛЬТУРЫ
И СПОРТА
РОССИИ



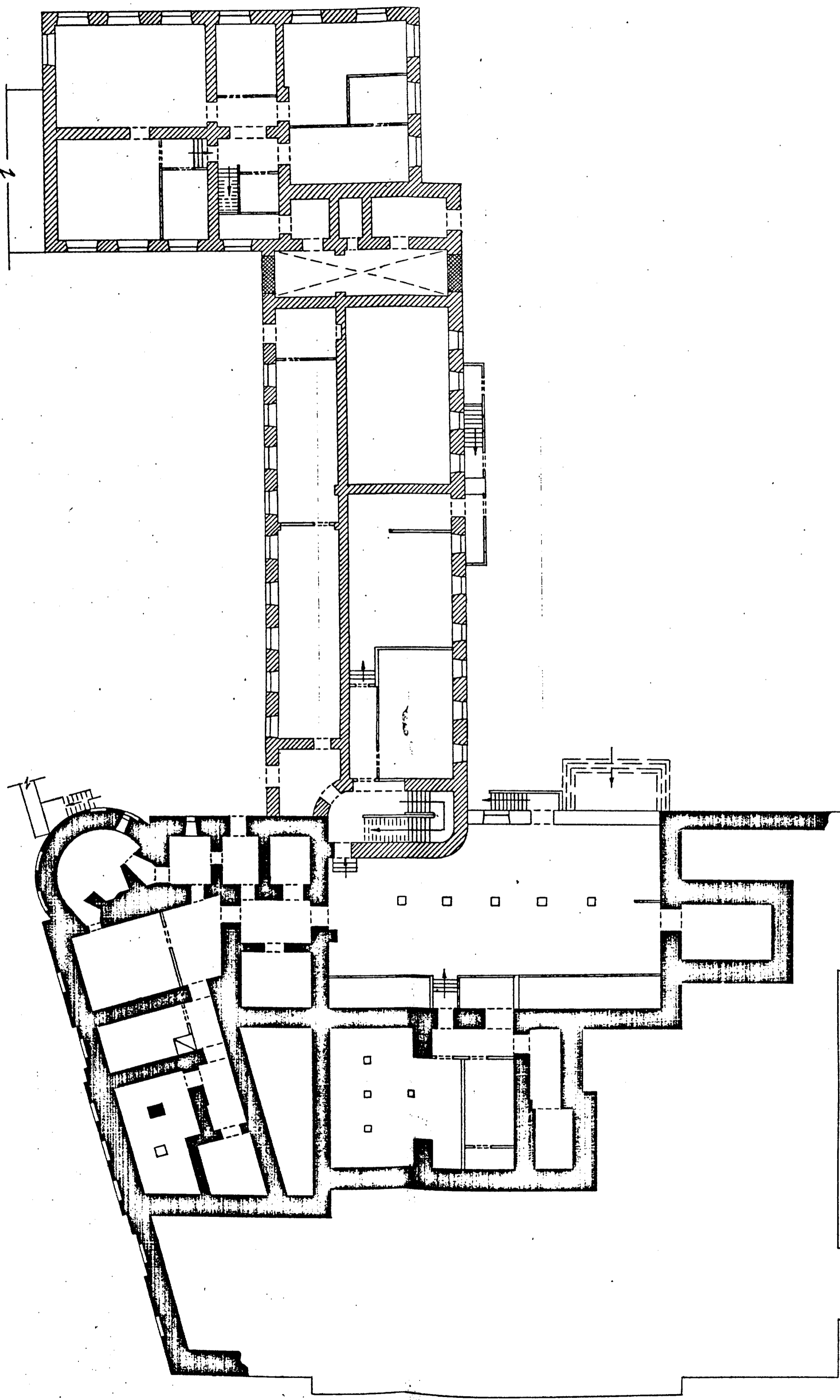
г. Москва.
ул. Спартаковская, д. № 2/1, строение № 1.
Усадьба Мусковых-Пушкиных.
Главный дом.
кон. XVIII в., пер. пол. XIX в., кон. XIX - нач. XX в.
План подвала под восточной пристройкой.



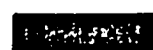

УСЛОВНЫЕ ОБОЗНАЧЕНИЯ:
 - кон. XIX в. - нач. XX в.

М.П. "СИМАРГА"
ОБМЕРИЛИ: КУЗНЕЦОВ А.В.
СМИРНОВ П.К.
ЧЕРТИЛ: КУЗНЕЦОВ А.В.
1995 г.

г. Москва.
ул. Спартаковская, д. № 2/1, строение № 1.
Усадьба Мушкетер-Пушкиных.
Главный дом.
кон. XVIII в., пер. пол. XIX в., кон. XIX - нач. XX в.в.
План подвала.



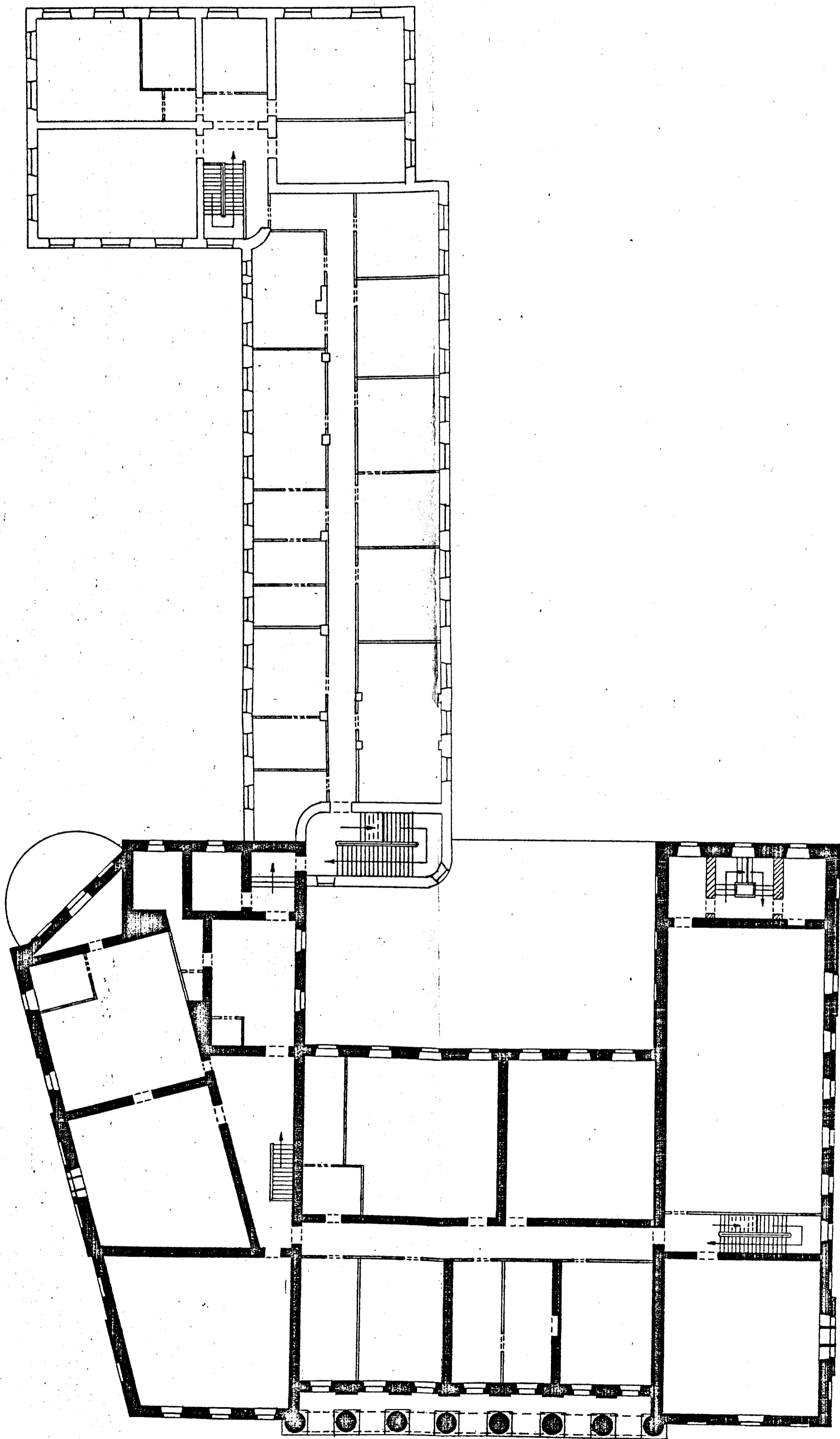
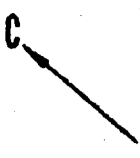
УСЛОВНЫЕ ОБОЗНАЧЕНИЯ:

-  - кон. XVIII в.
-  - кон. XIX - нач. XX в.в.



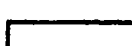
0 10 м

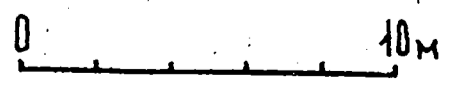
М.П. „Симарга“
ОБМЕРКИ: КУЗНЕЦОВ А.В.
СМИРНОВ Г.К.
ЧЕРТИЛ: КУЗНЕЦОВ А.В.
1995 г.

г. Москва.
ул. Спартакoвская, д. № 2/4, строение № 1.
Усадьба Муcиных-Пушкиных.
Главный дом
кон. XVIII в., пер. пол. XIX в., кон. XIX - нач. XX в. в.
План 3-го этажа.



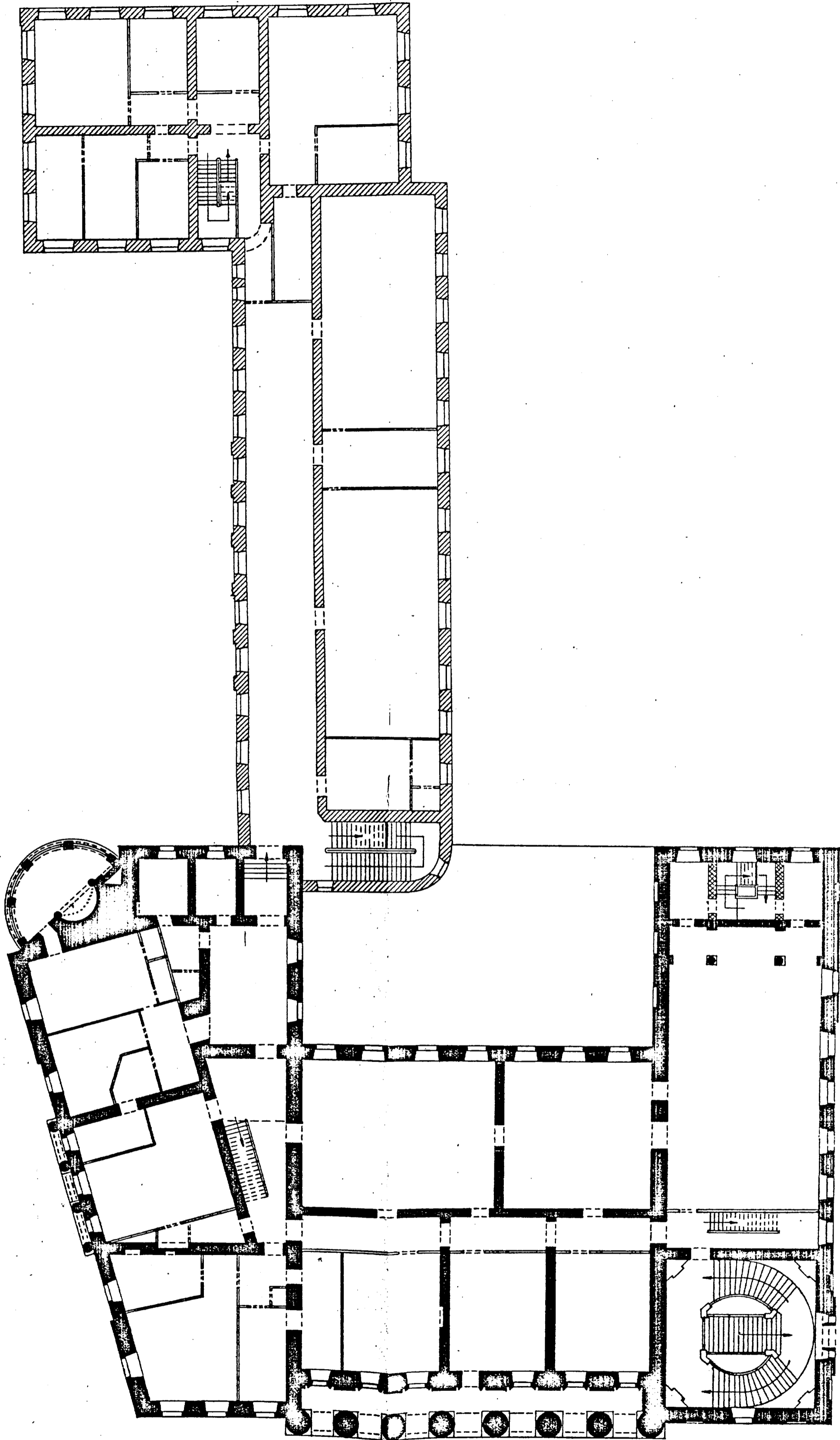
УСЛОВНЫЕ ОБОЗНАЧЕНИЯ:

-  - кон. XVIII в.
-  - кон. XIX - нач. XX в. в.
-  - советский период.




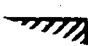
М. П. Симага
ОБМЕРИЛИ: Кузнецов А. В.
Смирнов Г. К.
ЧЕРТИЛ: Кузнецов А. В.

г. Москва.
ул. Спартаковская, д. № 2/1, строение № 1.
Усадьба Мусиных-Пушкиных.
Главный дом.
кон. XVIII в., пер. пол. XIX в., кон. XIX - нач. XX в.в.
План 2го этажа.



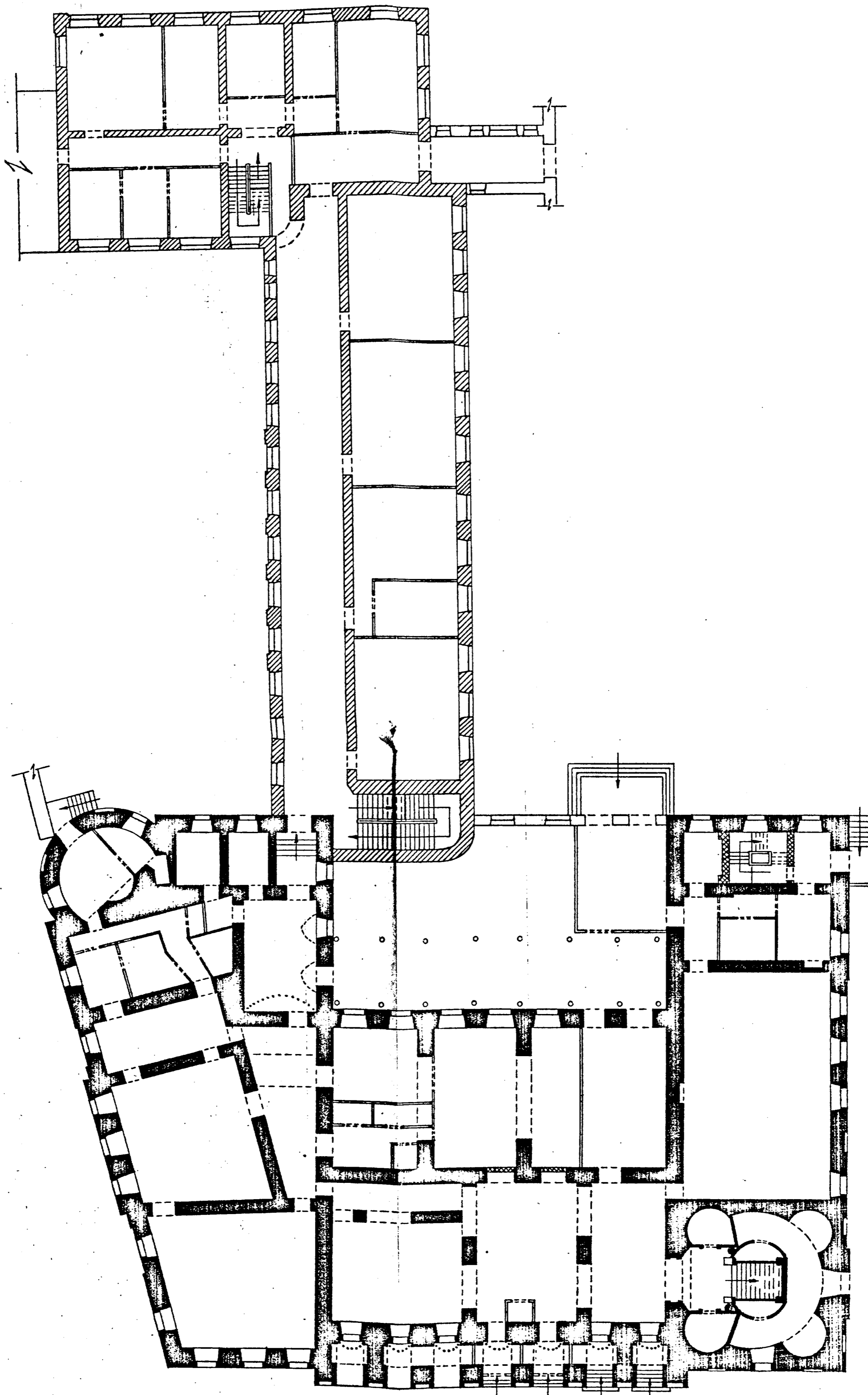
0 10 м




УСЛОВНЫЕ ОБОЗНАЧЕНИЯ:

-  - кон. XVIII в.
-  - кон. XIX - нач. XX в.в.

М.П. „Симаргл“
ОБМЕРКИ: КУЗНЕЦОВ А.В.
СМИРНОВ Г.К.
ЧЕРТИЛ: КУЗНЕЦОВ А.В.
1995г.

г. Москва.
ул. Спартаковская, д. № 2/1, строение № 1.
Усадьба Мусиных-Пушкиных.
Главный дом.
кон. XVIII в., перв. пол. XIX в., кон. XIX - нач. XX в.в.
План 1-го этажа.



УСЛОВНЫЕ ОБОЗНАЧЕНИЯ:
 - кон. XVIII в.
 - кон. XIX - нач. XX в.в.
 - 1830 г.г.

0 40 м

М.П. „Симаргл“
ОБМЕРКИ: КУЗНЕЦОВ А.В.
СМИРЧОВ Т.К.
ЧЕРТИЛ: КУЗНЕЦОВ А.В.
1995 г.

УЧЕТНАЯ КАРТОЧКА (оборотная сторона)



Краткое описание

Трехэтажное с подвалом кирпичное здание стоит на углу квартала. Основной объем (надстроен четвертым этажом в 1930-х гг.) имеет неправильную "П"-образную конфигурацию. С востока к нему примыкает более низкий "Г"-образный корпус. Главный фасад оформлен восьмиколонным коринфским портиком. На скошенном северо-восточном углу выступает полуротонда с колоннадой-лоджией. В интерьере сохранились парадная и две черные лестницы (чугунная и белокаменная).

Выдающийся памятник московской архитектуры зрелого классицизма, обновленный в стиле ампир.

МИНИСТЕРСТВО КУЛЬТУРЫ СССР ● ПАМЯТНИКИ ИСТОРИИ И КУЛЬТУРЫ СССР (недвижимые)

СОЮЗНАЯ РЕСПУБЛИКА Россия. УТКОЙИ Г. МОСКВЫ

(индекс)

Адрес Г. Москва, ул. Спартаковская, 2/1, стр. 1.
(здание республиканского органа охраны)

(АССР, край, область, район, автономная обл., национальный округ, населенный пункт)

УЧЕТНАЯ КАРТОЧКА

Усадьба Мусиных-Пушкиных. Главный дом.

I. НАИМЕНОВАНИЕ ПАМЯТНИКА

II. ТИПОЛОГИЧЕСКАЯ
ПРИНАДЛЕЖНОСТЬ

памятник археологии	памятник истории	памятник архитектуры	памятник монумент. ис-та
		2	

III. ДАТИРОВКА ПАМЯТНИКА

1700 г.; перв. пол. XIX в.; кон. XIX - нач. XX в.IV. ХАРАКТЕР
СОВРЕМЕННОГО
ИСПОЛЬЗОВАНИЯ

по перво- начальному назначению	культурно- просвети- тельное	туристско- экскурсион- ное	лечебно- оздорови- тельное	жилые помещения	хозяйст- венное	не исполь- зуется

предлож. по использ.

V. ХАРАКТЕРИСТИКА
ТЕХНИЧЕСКОГО СОСТОЯНИЯ

хорошее	среднее	плохое	аварийное
+			

союзная	республ.	местная	не состоит
	+		

VI. КАТЕГОРИЯ ОХРАНЫ

назначе утвержденной охранной зоны

да нет

VII. НАЛИЧИЕ ДОКУМЕНТАЦИИ

паспорт	фотографии	обмеры	реставрационные материалы
+	+	+	

место хранения документов

органы охраны			реставрационные мастерские		муз. и архив, БиИИ
союзный	республикан.	местный	республикан.	местные	
	+	+			РГИИ

Дата составления документа

М. П.
СоставительИскусствовед Г. К. Смирнов

(Ф., и., о., должность или профессия, подпись)

Инспектор по охране памятников

(Ф., и., о., подпись)