

7710795000

МИНИСТЕРСТВО КУЛЬТУРЫ СССР 3.2.579/5-1.32.1
индекс

ПАМЯТНИКИ ИСТОРИИ И КУЛЬТУРЫ СССР (недвижимые)

Мин-во культуры. ^{СОЮЗНАЯ РЕСПУБЛИКА} ^{РСФСР} Гл. управление по охра. и исползов. пам. истории и культуры.
Управл. по гос. контролю охраны и исползов. пам. истории и культуры г. Москвы
(наименование республиканского органа охраны памятников)

ПАСПОРТ

I. НАИМЕНОВАНИЕ ПАМЯТНИКА Усадьба городская. Корпус восточный

II. ТИПОЛОГИЧЕСКАЯ ПРИНАДЛЕЖНОСТЬ

памятник археологии	памятник истории	памятник архитектуры	памятник монумент. иск-ва
		2	

III. ДАТИРОВКА ПАМЯТНИКА (или дата исторического события, с которым связано возникновение памятника — для памятников истории)

1856-1857 гг.

IV. АДРЕС (местонахождение) ПАМЯТНИКА Москва, Бауманский р-н, Спартаковская ул., 9

Москва, Бауманский р-н,
(АССР, край, область, район, автономная обл., национальный округ, населенный пункт; пути подъезда)

V. ХАРАКТЕР СОВРЕМЕННОГО ИСПОЛЬЗОВАНИЯ

по первонач. назначению	культурно-просветит.	туристско-экскурсион.	лечебно-оздоровительн.	жилые помещения	хозяйственное	не используется
+	музей библ. клуб		больн. спат. д/отд.		учреждение торгов. промышл. склад	

ПРИЛОЖЕНИЯ:

- Фото общего вида — 3
- Фото фрагментов —
- Генплан —
- Обмеры: план — 2
 - фасад —
 - разрез —
- Схематический план
- охранной зоны —
- Вкладыш — 1 л. к п. VII. а)

VI. ИСТОРИЧЕСКИЕ СВЕДЕНИЯ

- | | | |
|----|--|---|
| а) | для памятников археологии | — история возникновения, кем и когда производились разведки и раскопки, место хранения коллекций. |
| | для памятников истории | — история возникновения: краткая характеристика событий и лиц, в связи с которыми объект приобрел значение памятника. |
| | для памятников архитектуры и монументального искусства | — автор, строитель, заказчик, история создания. |

Восточный корпус построен в 1856–1857 гг. в городской усадьбе, принадлежавшей в это время почетному гражданину Н.Ф.Мамонтову. Автор его проекта и строитель неизвестны.

Каменный 2-х этажный жилой "Г"-образный в плане корпус был поставлен по северо-восточной границе усадьбы на месте, где прежде находился деревянный одноэтажный сарай. Корпус занимал затесненный участок вдоль восточного торца главного дома. Оставшийся между ними узкий проход связывал парадную часть усадьбы с хозяйственной зоной.

Очевидно, в том же 1857 г. к южному торцу корпуса между ним и восточным флигелем было пристроено небольшое каменное одноэтажное здание. Существует предположение, что оно использовалось как прачечная или баня.

Скромное декоративное оформление фасадов корпуса, дошедшее до настоящего времени, было выполнено с учетом стилевого единства зданий, входящих в ансамбль.

Корпус оставался жилым до 1976 г., после чего был передан Центральной библиотеке им. А.С.Пушкина.

б) перестройки и утраты, изменившие первоначальный облик памятника.

В 1978–1979 гг. в ряде помещений деревянные перекрытия заменены железобетонными по металлическим балкам.

Выложены новые перегородки. Заложено 2 окна первого этажа.

Ступени лестницы, ведущей на второй этаж, покрыты чугунными плитами, использовавшимися ранее в главном доме.

В целях эксплуатации здания над входами были установлены металлические козырьки.

в) реставрационные работы (общая характеристика, время, автор, место хранения документации)

Работы по реставрации перекрытий здания и его архитектурного декора проводятся с 1977 г. по настоящее время.

Автор проекта реставрации – арх. Н.А.Самойлова, АРМ № 4, институт "Спецпроектреставрация". Документация хранится в архиве УГКЮИП г.Москвы.

VII. ОПИСАНИЕ ПАМЯТНИКА

а)	для памятников археологии	— характер культурного слоя, важнейшие находки.
	для памятников истории	— характеристика памятника, наличие, текст и время установления мемориальной доски.
	для памятников архитектуры	— основные особенности планировочной, композиционно-пространственной структуры и конструкций; характер декора фасадов и интерьеров; наличие живописи, скульптуры, прикладного искусства, строительный материал, основные габариты.
	для памятников монумент. иск-ва	— основные особенности композиционного и колористического решения; тексты, материал, техника, размер.

Восточный корпус городской усадьбы поставлен вдоль ее северо-восточной границы и вместе с парным ему западным корпусом фланкирует главный дом.

Замыкающий владение продольный фасад здания — глухой. Торцевые фасады примыкают к смежным зданиям. Таким образом, наибольшей выразительностью обладает основной, обращенный к главному дому юго-западный фасад корпуса и небольшие участки стен, выходящие на юго-восток.

Кирпичный одно-двухэтажный "Г"-образный в плане корпус вытянут по горизонтали с юго-востока на северо-запад и покрыт системой скатных крыш.

Основной вход в здание, ведущий на лестницу, связывающую оба этажа, находится в центре главного фасада. Правее расположен вход в одно из помещений I-го этажа и примыкающую к нему бывшую баню (прачечную).

Планировочное решение I и 2 этажей совпадает. Поперечные стены делят здание на ряд связанных между собой прямоугольных в плане помещений.

Междуэтажные перекрытия здания — плоские по деревянным балкам и железобетонные по металлическим балкам. Северо-западное помещение 2-го этажа перекрыто деревянным сводом в форме усеченной четырехгранной пирамиды. В помещении бывшей бани — сомкнутый свод с распалубкой над окнами.

Перемычки дверных и оконных проемов — плоские. Над лестничным маршем, ведущим от главного входа в помещения I-го этажа, — перемычка криволинейной формы.

Фундаменты здания — кирпичные ленточные. Цоколь облицован белым камнем, высота блоков — 16-22 см. Стены сложены из кирпича размером 25х13х6 см³ на известково-песчаном растворе, внутри оштукатурены, снаружи покрыты известковой обмазкой.

Кровля металлическая по деревянным стропилам и обрешетке.

Лестница белокаменная, ступени покрыты чугунными плитами.

Полы дощатые, покрытые линолеумом, на лестничной клетке — каменные, в помещении бани — выложены керамической плиткой.

Декор выполнен в штукатурке и камне (угол дома, цоколь).

б) общая оценка общественной, научно-исторической и художественной значимости памятника.

/см. вкладыш № I/

Восточный корпус, построенный в сер. XIX в., — пример вкрапления в классически ясную структуру городской усадьбы нач. XIX в. флигеля жилого и хозяйственного назначения

III. ОСНОВНАЯ БИБЛИОГРАФИЯ, АРХИВНЫЕ ИСТОЧНИКИ, ИКОНОГРАФИЧЕСКИЙ МАТЕРИАЛ.

См. паспорт на "Ансамбль"

IX. ТЕХНИЧЕСКОЕ СОСТОЯНИЕ

		хорошее	среднее	плохое	аварийное
характеристика общего состояния: для памятников археологии	культурного слоя важнейших находок				
для памятников архитек- туры и истории	конструкций стен покрытий потолков пола декора фасадов интерьеров	+			
в интерьере:	живописи скульптуры прик. иск-ва				
для памятников монументального искусства	цоколя постаumenta скульптуры грунта красочного слоя				

X. СИСТЕМА ОХРАНЫ

а) категория охраны

союзная	республ.	местная	не состоит
			+

б) дата и № документа о принятии под охрану НЕТ

в) границы охранной зоны и зоны регулирования застройки (краткое описание со ссылкой на утверждающий документ)

Охранная зона находится в стадии корректировки

г) балансовая принадлежность и конкретное использование На балансе Центральной библиотеки им. А.С. Пушкина, конторские помещения

д) дата и № охранного документа НЕТ

Дата составления паспорта

ОКТАБРЬ 1985 г.

Составитель Л.Г. Тудоси, ст. арх.

(ф., и., о., должность или профессия)

(подпись)

Инспектор по охране памятников

М. П.

(подпись)

Вкладыш № I

г. Москва, Бауманский р-н,
Спартаковская ул., 9

Усадьба городская. Корпус
восточный

1856-1857 гг.

УП. а) /продолжение/

Вся деревянная столярка здания выполнена при его реставрации.

Скромное декоративное оформление фасадов корпуса, обращенных в сторону главного дома и восточного флигеля, выполнено с учетом стилевого единства всех этих зданий.

Горизонтальную протяженность главного юго-западного фасада подчеркивает ритм прямоугольных окон, обрамленных профилированными наличниками, опирающихся на белокаменный цоколь и междуэтажную тягу, а также антаблемент с гладким фризом и профилированным карнизом. Внешний угол здания декорирован каменными плитами. Над дверными проемами находятся металлические козырьки несложного рисунка. По оси главного входа на крыше расположено полуциркульное слуховое окно.

Все фасады здания окрашены в два цвета: плоскости стен - желтые, декор - белый.

В интерьерах флигеля частично сохранились тянутые штукатурные карнизы несложного профиля.

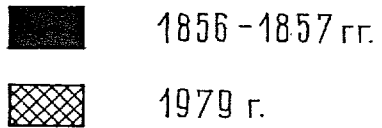
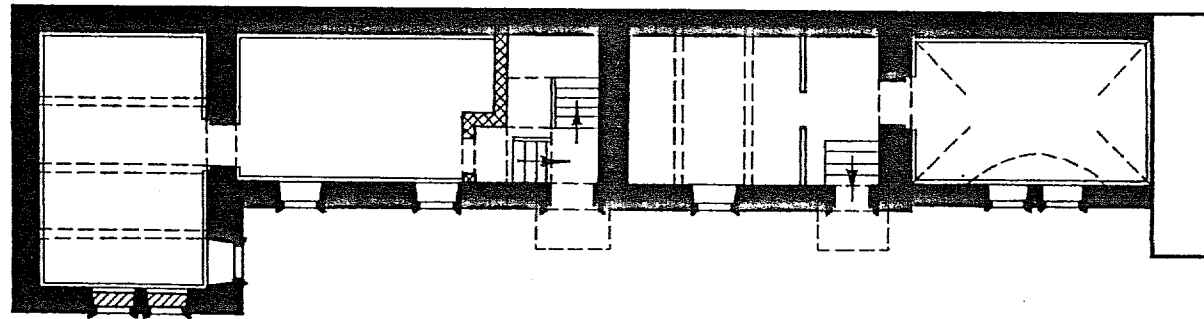
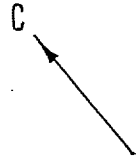






г. Москва БАУМАНСКИЙ р-он
Усадьба ГОРОДСКАЯ, нач. XIX в.
Корпус ВОСТОЧНЫЙ, 1856-1857 гг.
СПАРТАКОВСКАЯ ул., 9

1 ЭТАЖ



1856-1857 гг.

1979 г.



2

"Моспроект-2"
МАСТЕРСКАЯ №13
Тудоси А.Г.
1985 г.

УЧЕТНАЯ КАРТОЧКА (оборотная сторона)

Фото или схематический план



Краткое описание

Восточный корпус построен в 1856-1857 гг. в городской усадьбе, принадлежавшей в это время Н.Ф.Мамонтову. Автор его проекта и строитель неизвестны.

Восточный корпус вместе с парным ему западным фланкирует главный дом, на который выходит своим основным юго-западным фасадом.

Кирпичный оштукатуренный одно-двухэтажный "Г"-образный в плане корпус вытянут по горизонтали с юго-востока на северо-запад и покрыт системой скатных крыш.

Планировочное решение 1 и 2 этажей совпадает. Поперечные стены делят здание на ряд связанных между собой прямоугольных в плане помещений.

Восточный корпус, построенный в сер. XIX в. и сохранивший характерное для этого времени скромное оформление фасадов, — пример включения в классически ясную структуру городской усадьбы эпохи позднего классицизма флигеля жилого и хозяйственного назначения.

МИНИСТЕРСТВО КУЛЬТУРЫ СССР ● ПАМЯТНИКИ ИСТОРИИ И КУЛЬТУРЫ СССР (недвижимые) **3.2.579/5-1.32.1**
 СОЮЗНАЯ РЕСПУБЛИКА РСФСР **МИН-ВО КУЛЬТ. ИЛ. УПВ. ПО ОХР. И ИСПОЛЬЗ.**

Адрес **г. Москва, Бауманский р-н, (наименование республиканского органа охраны) УТК ОИП г. Москвы, Спартаковская ул., 9**
 (АССР, край, область; район, автономная обл.; национальный округ; населенный пункт)

УЧЕТНАЯ КАРТОЧКА
Усадьба Городская. Корпус Восточный.

- I. НАИМЕНОВАНИЕ ПАМЯТНИКА
 II. ТИПОЛОГИЧЕСКАЯ ПРИНАДЛЕЖНОСТЬ
 III. ДАТИРОВКА ПАМЯТНИКА

памятник археологии	памятник истории	памятник архитектуры	памятник монумент. ис-ва
		2	
1856-1857 гг.			

- IV. ХАРАКТЕР СОВРЕМЕННОГО ИСПОЛЬЗОВАНИЯ

по первоначальному назначению	культурно-просветительное	туристско-экскурсионное	лечебно-оздоровительное	жилищно-поселенческое	хозяйственно-земельное	не используется
	+					

- предлож. по использ.
 V. ХАРАКТЕРИСТИКА ТЕХНИЧЕСКОГО СОСТОЯНИЯ

хорошее	среднее	плохое	завариваемое
+			

- VI. КАТЕГОРИЯ ОХРАНЫ

союзная	республ.	местная	не состоит
	+		

наличие утвержденной охранной зоны

да	нет
	+

- VII. НАЛИЧИЕ ДОКУМЕНТАЦИИ

паспорт	фотографии	обмеры	реставрационные материалы
+	+	+	+

место хранения документов

органы охраны			реставрационные мастерские		музей, архив, искусствознак
союзный	республикан.	местный	республикан.	местные	
	+	+		+	+

Дата составления карточки
 « **ОКТАБРЬ** . 1985 г.

Составитель **М. Пт. Тудоси Л. Г., ст. арх.**
 (Ф., и., о., должность или профессия, подпись)

Инспектор по охране памятников _____
 (Ф., и., о. подпись)

