



ПРАВИТЕЛЬСТВО МОСКВЫ
ДЕПАРТАМЕНТ КУЛЬТУРНОГО НАСЛЕДИЯ ГОРОДА МОСКВЫ

П Р И К А З

27 сентября 2022 г.

№ 329

**О включении выявленного объекта культурного наследия
"Ансамбль Первого военного госпиталя, XVIII–XIX вв.: -
Анатомический театр, 1820-е, 1858, 1867-1870 гг.,
арх. Овчинников, Жуков, Соколов", расположенного по адресу:
г. Москва, Госпитальная пл., д. 1-3, стр. 9, в единый государственный
реестр объектов культурного наследия (памятников истории и культуры)
народов Российской Федерации в качестве объекта культурного наследия
регионального значения (памятника), об утверждении границ
его территории и предмета охраны**

В соответствии со статьями 3.1, 18 Федерального закона от 25 июня 2002 г. № 73-ФЗ "Об объектах культурного наследия (памятниках истории и культуры) народов Российской Федерации", постановлением Правительства Москвы от 27 октября 2015 г. № 700-ПП "Об утверждении Положения о включении выявленного объекта культурного наследия в единый государственный реестр объектов культурного наследия (памятников истории и культуры) народов Российской Федерации в качестве объекта культурного наследия регионального значения или объекта культурного наследия местного (муниципального) значения", с учетом протокола заседания секции № 2 "Государственный учет объектов культурного наследия города Москвы" Научно-методического совета при Департаменте культурного наследия города Москвы от 29 августа 2022 г. № 36 **приказываю:**

1. Согласиться с заключением (актом) государственной историко-культурной экспертизы от 30 марта 2022 г., выполненным аттестованным экспертом по проведению государственной историко-культурной экспертизы Е.С.Башировой (приказы Министерства культуры Российской Федерации от 27 февраля 2019 г. № 219; от 29 марта 2022 г. № 441), содержащим вывод об обоснованности включения выявленного объекта культурного наследия "Ансамбль Первого военного госпиталя, XVIII–XIX вв.: - Анатомический театр,

1820-е, 1858, 1867–1870 гг., арх. Овчинников, Жуков, Соколов", расположенного по адресу: г. Москва, Госпитальная пл., д. 1-3, стр. 9, в единый государственный реестр объектов культурного наследия (памятников истории и культуры) народов Российской Федерации в качестве объекта культурного наследия регионального значения (памятника).

2. Включить выявленный объект культурного наследия "Ансамбль Первого военного госпиталя, XVIII–XIX вв.: - Анатомический театр, 1820-е, 1858, 1867–1870 гг., арх. Овчинников, Жуков, Соколов", расположенный по адресу: г. Москва, Госпитальная пл., д. 1-3, стр. 9, в единый государственный реестр объектов культурного наследия (памятников истории и культуры) народов Российской Федерации в качестве объекта культурного наследия регионального значения (памятника) с наименованием "Анатомический театр Первого военного госпиталя, 1867–1870 гг., архитектор В.И.Соколов", 1867–1870 гг.

3. Утвердить границы территории объекта культурного наследия регионального значения (памятника) "Анатомический театр Первого военного госпиталя, 1867–1870 гг., архитектор В.И.Соколов", 1867–1870 гг., расположенного по адресу: г. Москва, Госпитальная пл., д. 1-3, стр. 9, согласно приложению 1 к настоящему приказу.

4. Утвердить режим использования территории объекта культурного наследия регионального значения (памятника) "Анатомический театр Первого военного госпиталя, 1867–1870 гг., архитектор В.И.Соколов", 1867–1870 гг., расположенного по адресу: г. Москва, Госпитальная пл., д. 1-3, стр. 9, согласно приложению 2 к настоящему приказу.

5. Утвердить предмет охраны объекта культурного наследия регионального значения (памятника) "Анатомический театр Первого военного госпиталя, 1867–1870 гг., архитектор В.И.Соколов", 1867–1870 гг., расположенного по адресу: г. Москва, Госпитальная пл., д. 1-3, стр. 9, согласно приложению 3 к настоящему приказу.

6. Исключить выявленный объект культурного наследия "Ансамбль Первого военного госпиталя, XVIII–XIX вв.: - Анатомический театр, 1820-е, 1858, 1867–1870 гг., арх. Овчинников, Жуков, Соколов" из перечня выявленных объектов культурного наследия города Москвы.

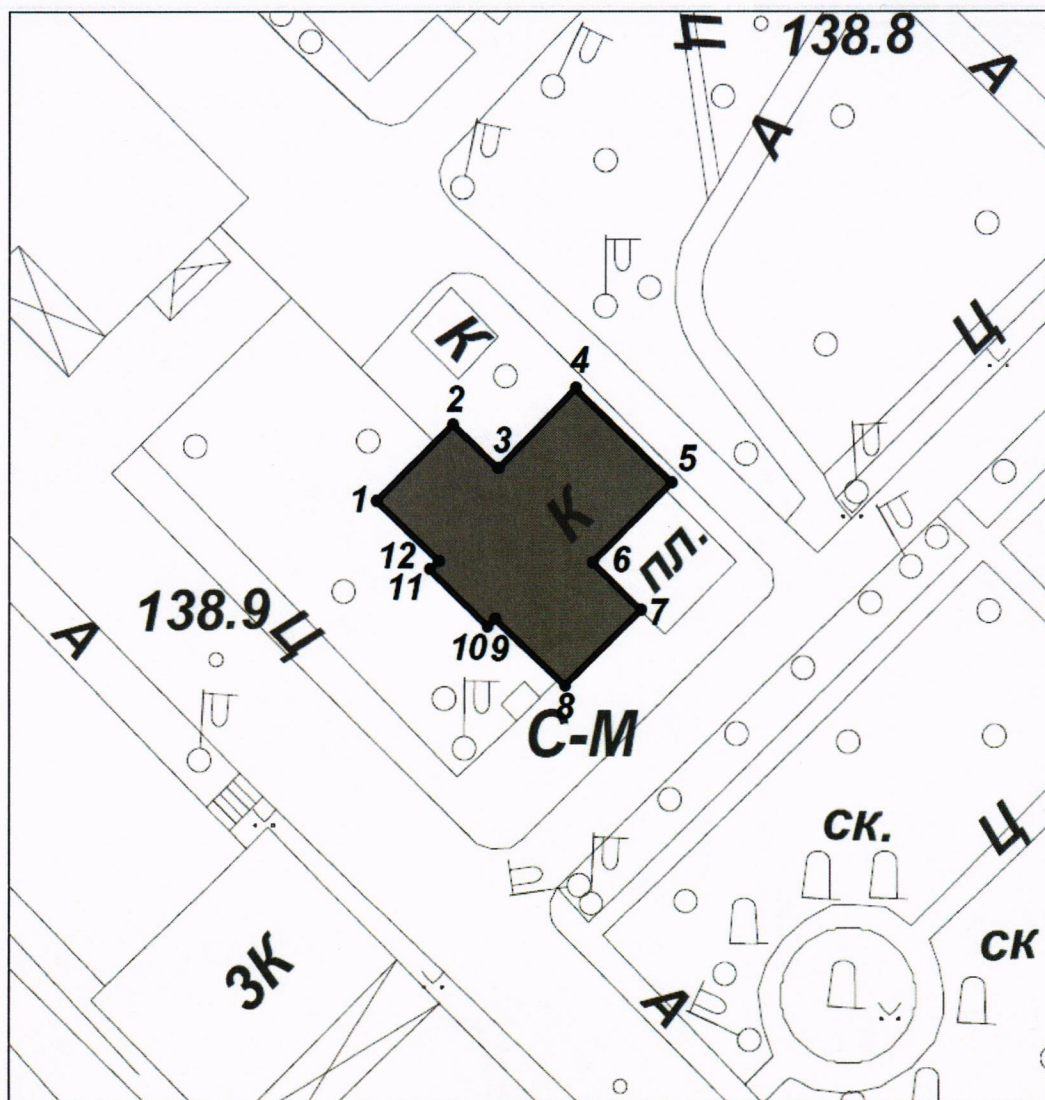
7. Контроль за выполнением настоящего приказа возложить на первого заместителя руководителя Департамента культурного наследия города Москвы – главного археолога города Москвы Л.В.Кондрашева.

Руководитель

А.А.Емельянов


Границы территории объекта культурного наследия регионального значения (памятника) "Анатомический театр Первого военного госпиталя, 1867–1870 гг., архитектор В.И.Соколов", 1867–1870 гг., расположенного по адресу: г. Москва, Госпитальная пл., д. 1-3, стр. 9

1. Графическое описание местоположения границ территории объекта культурного наследия



Условные обозначения:

— - границы территории объекта культурного наследия;

- 1 • - характерные точки границ территории объекта культурного наследия;
 - объект культурного наследия.

2. Перечень координат характерных точек границ территории объекта культурного наследия

Обозначение характерной точки	Координаты характерных точек в местной системе координат (МСК)		Метод определения координат характерной точки	Средняя квадратическая погрешность положения характерной точки (Mt), м
	X	Y		
1	12462.42	11390.45	Фотограмметрический метод	Mt = 5
2	12468.97	11396.94		
3	12472.85	11393.19		
4	12479.46	11400.00		
5	12487.73	11392.04		
6	12480.95	11385.26		
7	12485.09	11381.17		
8	12478.54	11374.79		
9	12472.58	11380.38		
10	12471.91	11379.79		
11	12466.95	11384.60		
12	12467.74	11385.33		
1	12462.42	11390.45		

**Режим использования территории объекта культурного наследия
регионального значения (памятника) "Анатомический театр
Первого военного госпиталя, 1867–1870 гг., архитектор В.И.Соколов",
1867–1870 гг., расположенного по адресу: г. Москва,
Госпитальная пл., д. 1-3, стр. 9**

На территории объекта культурного наследия:

1. Разрешается:

1.1. Проведение работ по сохранению объекта культурного наследия или его отдельных элементов, сохранению историко-градостроительной или природной среды объекта культурного наследия, в том числе устройство современных сходов и ступеней, пандусов, подпорных стенок откосов и ограждений.

1.2. Проведение изыскательских, проектных, земляных, хозяйственных и иных работ, осуществление которых не может ухудшить состояние объекта культурного наследия, нарушить его целостность и сохранность.

1.3. Озеленение и благоустройство территории.

1.4. Прокладка и реконструкция (ремонт, капитальный ремонт) дорог и элементов их обустройства, а также инженерных коммуникаций и сооружений, не нарушающие целостность объекта культурного наследия и не создающие угрозы его повреждения, разрушения или уничтожения, угрозы пожара.

1.5. Проведение археологических полевых работ.

1.6. Освоение подземного пространства в соответствии с проектом приспособления объекта культурного наследия к современному использованию при условии отсутствия негативного влияния на сохранность данного объекта культурного наследия в его исторической среде.

1.7. Ведение хозяйственной деятельности, не противоречащей требованиям обеспечения сохранности объекта культурного наследия и позволяющей обеспечить функционирование объекта культурного наследия в современных условиях.

2. Обеспечивается:

2.1. Запрет или ограничение движения транспортных средств на территории объектов культурного наследия, в случае если движение транспортных средств создает угрозу нарушения его целостности и сохранности объекта культурного наследия.

2.2. Доступность объекта культурного наследия в целях его экспонирования, сохранения его традиционного визуального восприятия с основных видовых точек и смотровых площадок.

2.3. Реализация мер пожарной безопасности.

2.4. Реализация мер экологической безопасности.

2.5. Защита объекта культурного наследия от динамических воздействий.

3. Запрещается:

3.1. Снос объекта культурного наследия.

3.2. Строительство объектов капитального строительства.

3.3. Проведение строительных работ, за исключением работ по сохранению объекта культурного наследия или их отдельных элементов, сохранению историко-градостроительной или природной среды объекта культурного наследия.

3.4. Искажение традиционных характеристик эволюционно сложившейся композиции застройки исторического владения.

3.5. Искажение характеристик природного ландшафта, композиционно связанного с объектом культурного наследия.

3.6. Увеличение объемно-пространственных характеристик, существующих на территории объекта культурного наследия объектов капитального строительства.

Предмет охраны
объекта культурного наследия регионального значения (памятника)
"Анатомический театр Первого военного госпиталя, 1867–1870 гг.,
архитектор В.И.Соколов", 1867–1870 гг., расположенного по адресу:
г. Москва, Госпитальная пл., д. 1-3, стр. 9

Предметом охраны объекта культурного наследия регионального значения (памятника) "Анатомический театр Первого военного госпиталя, 1867–1870 гг., архитектор В.И.Соколов" являются:

местоположение и градостроительные характеристики здания 1867–1870 годов, участвующего в формировании линии застройки внутреннего проезда по территории госпиталя, его роль в композиционно-планировочной структуре ансамбля (согласно схеме предмета охраны);

объемно-пространственная композиция одноэтажного, Т-образного в плане здания 1867–1870 годов (согласно схеме предмета охраны), в том числе высотные отметки по венчающим карнизам и фронтому;

крыша второй половины XIX века, ее конфигурация, материал, характер кровельного покрытия, включая высотные отметки по конькам, в том числе слуховые окна (уточняется в процессе реставрационных исследований);

композиционное решение и архитектурно-художественное оформление фасадов 1867–1870 годов, в том числе местоположение, форма, размер, оформление оконных и дверных проемов, профилированные наличники, включая наличники с "ушами", подоконные полочки, руст, пилястры, широкий фриз, треугольный фронтон, оформление тимпана, профилированные венчающие карнизы (согласно схеме предмета охраны);

материал и характер отделки фасадных поверхностей 1867–1870 годов, включая оштукатуренный цоколь, руст, гладкая штукатурка с окраской;

колористическое решение фасадов 1867–1870 годов (уточняется в процессе реставрационных исследований);

пространственно-планировочная структура интерьеров здания в пределах капитальных стен и перекрытий 1867–1870 годов (согласно схеме предмета охраны);

капитальные стены и перекрытия 1867–1870 годов, их конструкция и материал (согласно схеме предмета охраны);

характер оформления, колористическое решение столярных заполнений оконных и дверных проемов на вторую половину XIX века (уточняется в процессе реставрационных исследований).

Изменение предмета охраны может быть осуществлено в порядке и случаях, предусмотренных законодательством об объектах культурного наследия.

Приложение
к предмету охраны объекта культурного
наследия регионального значения
(памятника) "Анатомический театр
Первого военного госпиталя,
1867–1870 гг., архитектор В.И.Соколов",
1867–1870 гг., расположенного
по адресу: г. Москва, Госпитальная пл.,
д. 1-3, стр. 9

Схема предмета охраны объекта культурного наследия регионального значения (памятника) "Анатомический театр Первого военного госпиталя, 1867–1870 гг., архитектор В.И.Соколов", 1867–1870 гг.

1. Местоположение и градостроительные характеристики здания 1867–1870 годов

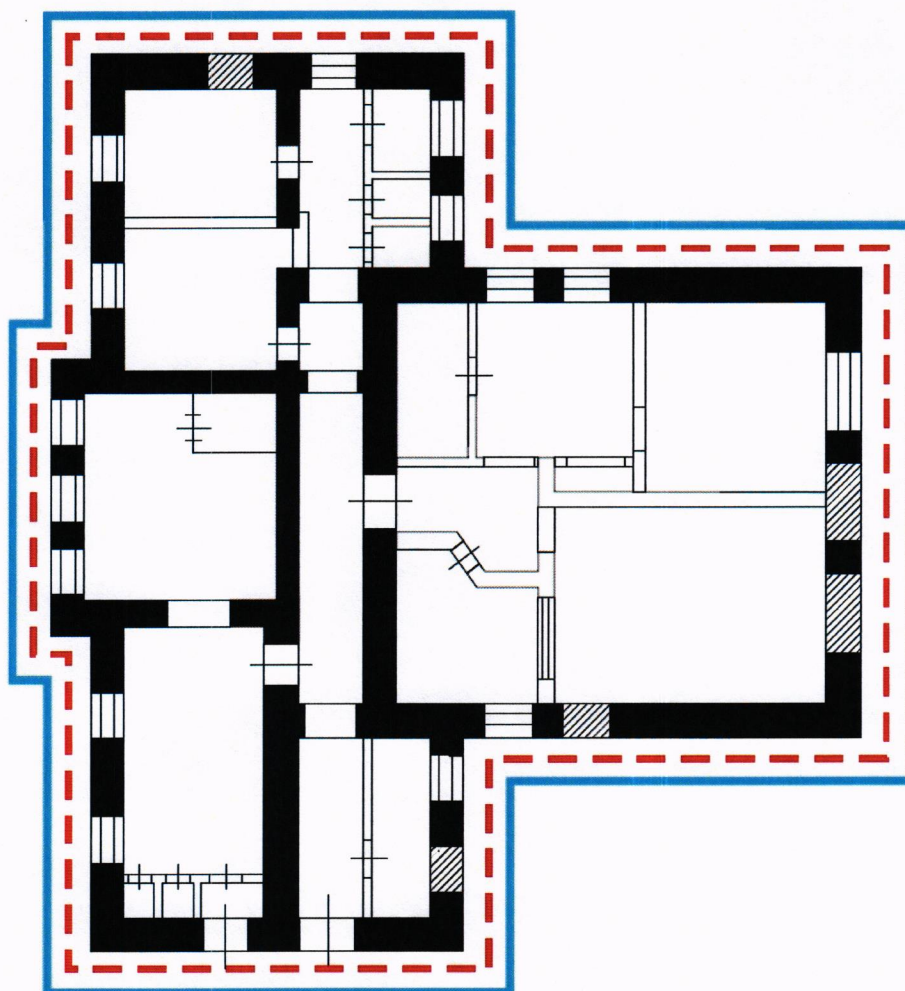


Условные обозначения:

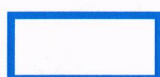


- объект культурного наследия регионального значения (памятник)
"Анатомический театр Первого военного госпиталя, 1867–1870 гг.,
архитектор В.И.Соколов", 1867–1870 гг.

2. Первый этаж



Условные обозначения:



- объемно-пространственная композиция одноэтажного, Т-образного в плане здания 1867–1870 годов;



- композиционное решение и архитектурно-художественное оформление фасадов 1867–1870 годов;



- пространственно-планировочная структура интерьеров здания в пределах капитальных стен и перекрытий 1867–1870 годов;



- капитальные стены 1867–1870 годов.