

ПАМЯТНИКИ ИСТОРИИ И КУЛЬТУРЫ СССР

(недвижимые)

СОЮЗНАЯ РЕСПУБЛИКА РСФСР

Министерство культуры Госинспекция по охране памятников истории и культуры
ры

(наименование республиканского органа охраны памятников)

ПАСПОРТ

I. НАИМЕНОВАНИЕ ПАМЯТНИКА

Могилы основателей колхоза

II. ТИПОЛОГИЧЕСКАЯ ПРИНАДЛЕЖНОСТЬ

памятник археологии	памятник истории	памятник архитектуры	памятник монумент. иску-ства
	3 3		

III. ДАТИРОВКА ПАМЯТНИКА (или дата исторического события, с которым связано возникновение памятника — для памятников истории)

1920-1930 г.г.

IV. АДРЕС (местонахождение) ПАМЯТНИКА

Краснодарский край, Ейский район,

(АССР, край, область, район, автономная обл., национальный округ; на-

станция Исеенская, станичное кладбище.

селенный пункт, пути подъезда)

V. ХАРАКТЕР СОВРЕМЕННОГО ИСПОЛЬЗОВАНИЯ

по периоду, назначению	культурно-просветит.	туристско-экскурсион.	лечебно-оздоровительн.	жилищ. помещения	хозяйст.-мешное	не используется *
	музей Этюд. клуб	X	больн. сплит. з-отд.		учр. торгов. промышл. склад	

ПРИЛОЖЕНИЯ:

Фото общего вида — 1

Фото фрагментов —

Генплан

Обмеры: план —

фасад —

разрез —

Схематический план

охранной зоны —

VI. ИСТОРИЧЕСКИЕ СВЕДЕНИЯ

для памятников археологии

— история возникновения, кем и когда производилась разведка и раскопки, место хранения коллекций.

2) для памятников истории

— история возникновения; краткая характеристика событий и лиц, в связи с которыми объект приобрел значение памятника.

для памятников архитектуры и монументального искусства

— автор, строитель, заказчик, история создания.

В период становления Советской власти коммунисты были активными организаторами в станице Ясенской Ейского отдела. Они возглавляли казачью бедноту на борьбу с кулачеством. Члены комбедла помогали реквизировать хлеб у кулаков. Богатые казаки скрывались в плавнях, создавали банды. Для ведения борьбы с бандитизмом организовывались отряды народной милиции. Первым милиционером в станице Ясенской был Моисей Матвеевич Комутов. Но в 1920 г. он погиб от рук белобандитов.

Вместечасенной классовой борьбе проходит коллективизация. В помощь деревне направлялись рабочие, коммунисты/ двадцатипяти-сичники/, которые оказывали помощь партийным ячейкам в проведении коллективизации и выполнении плана хлебозаготовок. В станицу Ясенскую направляются шесть коммунистов-рабочих Ростовского Сельмашстроя/ ныне Ростсельмаш/. 12/ХП-1929 г. возвращаясь из станицы Копанской, где проходило собрание уполномоченных, Сельмашевцев встретили кулацкие бандиты и зверски убили их. Изуродованные трупы Сельмашевцев станичники захоронили на кладбище.

Погибли: С.И. Магрусин, П.И. Кушнар, И.И. Зуев, К.И. Жигарев, братья Николай и Константин Новиковы. На митинге ясенцы требовали выселить кулаков из станицы, отомстить за погибших. Сразу же после митинга поступило много заявлений о приеме в колхоз. Ясенцы решили в честь павших верных сынов народа назвать колхоз их именем "Сельмашстрой". Несмотря на вылазки врагов, нежелание богатых казаков, мешавших коллективизации, в станице создается колхоз. Большой вклад в создание первого колхоза внес Дунев Николай Трофимович. Жители избрали его первым председателем своего колхоза. Много сил отдал Н.Т. Дунев развитию колхозного движения, в борьбе за новое, передовое. В 1949 г. Дунев умер, жители станицы захоронили его рядом с братской могилой ростсельмашевцев. В 1920 г. в станичном ревкоме активную работу за укрепление Советской республики проводил член ревкома Коломийцев Денис Семенович. Он помогал считать станицу от кулаков и бандитов, боролся за новую жизнь. Умер Коломийцев в 1967 г. Кто сражался и погиб в борьбе за правое дело, за укрепление Советской власти, станичники захоронили в одном месте и объединили общей оградой, как

Они символизировали, что здесь захоронены активисты, проводившие коллективизацию, стремившиеся приблизить новую жизнь.

Не проводились.

VII. ОПИСАНИЕ ПАМЯТНИКА

для памятников археологии	— характер культурного слоя, важнейшие находки.
для памятников истории	— характеристика памятника, название, текст и время установления мемориальной доски.
а) для памятников архитектуры	— основные особенности планировочной, композиционно-пространственной структуры и конструкции; характер декора фасадов и интерьеров; настенные живописи, скульптура, прикладного искусства; строительный материал, основные габариты.
для памятников монумент, иску-	— основные особенности композиционного и колористического решения; текст, материал, техника, размер.

На станичном кладбище Исенской в юго-восточной части стоят 4 обелиска, установленные первым основателям колхоза. Все они изготовлены Ростовским художественно-творческим производственным комбинатом из бетона, облицованные мраморной крошкой. В правом углу ограды захоронены погибшие Сельмашстрой. На первом обелиске надпись: "Коммунистам Ростсельмашстроя, организаторам первых колхозов, вечная слава" Новиков Н.И., Новиков К.И., Зуев И.Л., Кушнарев П.П., Махрушин С.И., Ягдарев К.П. На втором обелиске надпись: "Хомутов Иосиф Матвеевич", на третьем: "Коломойцев Денис Семенович 1888-1967 г.г.", на четвертом: "Лунев Николай Тимофеевич".

б) общая оценка общественной, научно-исторической и художественной значимости памятника.

Увековечена память первых организаторов колхозов, отдавших жизнь в ожесточенной классовой борьбе. Их дела будут служить ярким примером в коммунистическом воспитании трудящихся.

VIII. ОСНОВНАЯ БИБЛИОГРАФИЯ, АРХИВНЫЕ ИСТОЧНИКИ, ИКОНОГРАФИЧЕСКИЙ МАТЕРИАЛ

Материалы фонда Ениского историко-краеведческого музея.

XI ТЕХНИЧЕСКОЕ СОСТОЯНИЕ

характеристика общего состояния:

для памятников археологии	культурного слоя важнейших находок
для памятников архитектуры и истории	конструкций стен покрытий потолков пола декора фасадов интерьеров
в интерьере:	живопись скульптуры прикл. ис-ва
для памятников монументального искусства	цоколя престамента скульптуры грунта красочного слоя

хорошее	среднее	плохое	аварийное
		X X	

X. СИСТЕМА ОХРАНЫ

а) категория охраны

общая	республ.	местная	не состоит
		X	

б) дата и № документа о принятии под охрану 29/1-1975г. № 63

Решением Углевидовского крайисполкома.

в) границы охранной зоны и зоны регулирования застройки (краткое описание со ссылкой на утверждающий документ)

охранная зона определена территорией кладбища.



'0000015738'

г) балансовая принадлежность и краткое использование

Находится на балансе

Чемпишенского сельского Совета.

д) дата и № охранного документа 16/9-1974г. № 13

Дата составления паспорта Составитель Крюкова Е.Н., научн. сотрудник ИСКОРО
(ф. и. о., должность или профессия)

16 февраля 1976.

Крюкова Е.Н.
(подпись)

Инспектор по охране памятников

Телецкий
(подпись)





МИНИСТЕРСТВО КУЛЬТУРЫ СССР ● ПАМЯТНИКИ ИСТОРИИ И КУЛЬТУРЫ СССР (недвижимые)

СОЮЗНАЯ РЕСПУБЛИКА РСФСР Министерство культуры Госкомплана по охране ^{интересов}

Адрес Красноярский край, Красноярский район, с/пос. Балкашино, д. 10 (наименование населенного пункта и органа охраны)

(АССР, край, область; район, автономная обл.; национальный округ; населенный пункт)

УЧЕТНАЯ КАРТОЧКА

I. НАИМЕНОВАНИЕ ПАМЯТНИКА

II. ТИПОЛОГИЧЕСКАЯ ПРИНАДЛЕЖНОСТЬ

памятник археологии	памятник истории	памятник архитектуры	памятник монумент. ис-ва
	<input checked="" type="checkbox"/>		

III. ДАТИРОВКА ПАМЯТНИКА

1920-1930 гг.

IV. ХАРАКТЕР СОВРЕМЕННОГО ИСПОЛЬЗОВАНИЯ

по первоначальному назначению	культурно-просветительное	туристско-экскурсионное	лечебно-оздоровительное	жилищное помещения	хозяйственное	не используется

предлож. по использ.

V. ХАРАКТЕРИСТИКА ТЕХНИЧЕСКОГО СОСТОЯНИЯ

хорошее	среднее	плохое	аварийное
	<input checked="" type="checkbox"/>		
союзная	республика.	местная	не состоит

VI. КАТЕГОРИЯ ОХРАНЫ

наличие утвержденной охранной зоны

да	нет
<input checked="" type="checkbox"/>	

VII. НАЛИЧИЕ ДОКУМЕНТАЦИИ

паспорт	фотографии	обмеры	реставрационные материалы
<input checked="" type="checkbox"/>	<input checked="" type="checkbox"/>		

место хранения документов

Дата составления карточки

органы охраны			реставрационные мастер		музей, архив, НИИ
союзный	республикан.	местный	республикан.	местные	

М. П.

197 г.

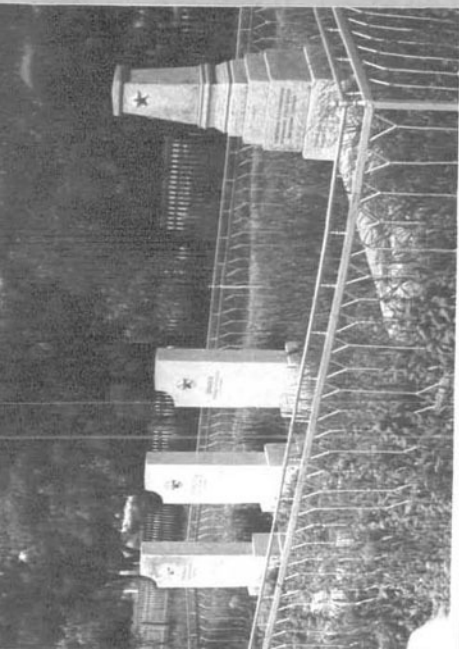
Составитель

(Ф. и. о., должность или профессия, подпись)

Инспектор по охране памятников

(Ф. и. о., подпись)

Фото или схематический план



На станции. Краткое описание: Крестинном стоят 4 обелиска, установленные по инициативе основателя м. колхоза. Все обелиски изготовлены Ростовскими кузнецкими и-госпроисками производственными комбинатом. Автор не установлен. Мотивация: обелиск установлен в память о погибших в при-вом углу, ограды загорожены по инициативе "Сельхозстрой". На обелиске надпись: "Коммунистам Ростовского района", органи-заторами работы являются: Иванов П. П., Иванов К. П., Зубов П. П., Куликов П. П., Морозов С. П., Витков П. П. На втором обелиске надпись: "Участкам колхоза "Возвращение" на третьем: "Колхозу имени Дениса Семелькина 1930-1960 г.г. на четвертом: "Душе Кавказа Тимофеевич". Инициатор: Краснодарского крайисполкома 29/1-1978г. 263 метр над уровнем моря.