

7710138005

МИНИСТЕРСТВО КУЛЬТУРЫ СССР

3.4.94/7-1.32.1
индекс

ПАМЯТНИКИ ИСТОРИИ И КУЛЬТУРЫ СССР (недвижимые)

СОЮЗНАЯ РЕСПУБЛИКА РСФСР

Мин-во культуры РСФСР. Гл. упр. по охране и использованию памятников истории и

культуры. Гос. инспекция по охране памятников архитектуры и градостроительства
г. Москвы

ПАСПОРТ

I. НАИМЕНОВАНИЕ ПАМЯТНИКА Симонов монастырь. "Казначейский корпус"

II. ТИПОЛОГИЧЕСКАЯ
ПРИНАДЛЕЖНОСТЬ

памятник археологии	памятник истории	памятник архитектуры	памятник монумент. иск-ва
		4	

III. ДАТИРОВКА ПАМЯТНИКА (или дата исторического события, с которым связано возникновение памятника — для памятников истории)

1630-е гг.

IV. АДРЕС (местонахождение) ПАМЯТНИКА Москва, Пролетарский р-н,

ул. Восточная, д. 4 (АССР, край, область, район, автономная обл.,

национальный округ; населенный пункт; пути подъезда)

V. ХАРАКТЕР
СОВРЕМЕННОГО
ИСПОЛЬЗОВАНИЯ

по первонач. назначению	культурно-просветит.	туристско-экскурсион.	лечебно-оздоровительн.	жилые помещения	хозяйственное	не используется
музей библ. клуб			больн. спал. д/отд.		учреждение торгов. промышл. смайд	

ПРИЛОЖЕНИЯ:

Фото общего вида — 5

Фото фрагментов — 13

Генплан —

Обмеры: план — 2

фасад —

разрез —

Схематический план

охранной зоны —

Вкладыши — 1 л. к п. VII а.

VI. ИСТОРИЧЕСКИЕ СВЕДЕНИЯ

а)	для памятников археологии	— история возникновения, кем и когда производились разведки и раскопки, место хранения коллекций.
	для памятников истории	— история возникновения: краткая характеристика событий и лиц, в связи с которыми объект приобрел значение памятника.
	для памятников архитектуры и монументального иск-ва	— автор, строитель, заказчик, история создания.

Автор и строитель неизвестны. Существующий объем Казначейского корпуса сложился в I-ой пол. ХУП в. Согласно данным натурных исследований, корпус на высоту 2-х этажей был выстроен до постройки существующей крепостной стены монастыря 1640-х гг., которая, примкнув к западному торцу корпуса, включила в свой массив фрагменты более ранней крепостной стены. Стилистически здание может быть датировано 30-40-и годами ХУП в.

На планах XIX в. обозначается как корпус "казначей и братии".

Первоначально здание имело в средней части южного фасада небольшой каменный прямоугольный в плане ризалит, куда выходила дверь средней палаты 2-го этажа и где могла размещаться лестница на 2-ой этаж. Позже этот объем был удлинен к югу пристройкой. К 1834 г. все примыкающие с юга к зданию части были разобраны.

^{Г.И.}
^{И.А.} В документах 1740-х годов (описи архитекторов Устинова, Мордвинова и Мичурина И.Ф.) упоминается "казенная келья с кладовой палатой". В это время, согласно описям, в здании вычинивались своды и стены и перекладывалась заново лестница. План нач. XIX в. фиксирует в центре северного фасада каменное крыльцо с лестничным восходом, перпендикулярным стене. Однако отсутствие в натуре дверного проема 2-го этажа свидетельствует о позднем происхождении крыльца, устройство которого, очевидно, было связано с внутренними перепланировками.

В XIX в. корпус неоднократно ремонтировался, утратил первоначальную объемно-планировочную структуру и декор фасадов.

После революции использовался как жилье.

В настоящее время в здании размещаются склад и служебные помещения.

б) перестройки и утраты, изменившие первоначальный облик памятника.

Утрачены примыкавший к южному фасаду двухэтажный каменный объем и первоначальная кровля. Из элементов оформления интерьеров утрачены печи, выстилка полов, столярные заполнения окон и дверей.

Примыкающим с юга временным сооружением склада искажена объемно-пространственная структура здания.

в) реставрационные работы (общая характеристика, время, автор, место хранения документации)

1957-60-е гг. — исследование и реставрация; автор арх. Е.А. Дайфельдт. В связи с ограниченными условиями производства последовательность строительных периодов не выявлена.

Материалы — в архивах ГИОП г. Москвы и мастерской № 13 Управления "Моспроект-2".

1983г. — проект реставрации I очереди фасадов. Автор — арх. Г.К. Игнатьев. Материалы — в архивах ГИОП и мастерской № 13 Управления "Моспроект-2".

VII. ОПИСАНИЕ ПАМЯТНИКА

а) для памятников археологии	— характер культурного слоя, важнейшие находки,
для памятников истории	— характеристика памятника, наличие, текст и время установления мемориальной доски,
для памятников архитектуры	— основные особенности планировочной, композиционно-пространственной структуры и конструкций; характер декора фасадов и интерьеров; наличие живописи, скульптуры, прикладного искусства; строительный материал, основные габариты,
для памятников монумент. иск-ва	— основные особенности композиционного и колористического решения; тексты, материал, техника, размер.

Здание Казначейского корпуса расположено в юго-западном углу монастырской территории, традиционно сохранявшей в XIX в. хозяйственное назначение. Западным торцом здание примыкает к западному пряслу крепостной стены.

Двухэтажные каменные палаты, близкие в плане к прямоугольнику, вытянуты по оси восток-запад и главным протяженным северным фасадом обращены к монастырской территории. С юга к зданию примыкает расположенный на месте первоначального объема XVII в. небольшая двухэтажная каменная пристройка с лестницей на 2-й этаж. Два реставрированных дверных проема 1-го этажа южного фасада являются входами в палаты 1-го этажа.

Компактный ослетка вытянутый по горизонтали объем палат перекрыт пологими вальмовыми крышами.

Длина северного фасада — 24,4 м, восточного — 9,4 м.

Реставрационными работами 1957-60 гг. в основном выявлена объемно-планировочная композиция интерьеров палат.

Поперечные капитальные стены образуют в 1-м этаже 4 помещения и более обширные три палаты во 2-м этаже.

Планировка 1-го этажа состоит из изолированных друг от друга капитальной стеной двух групп помещений, каждая из которых состоит в свою очередь из палаты в торцах и прилегающих к ней сеней в средней части этажа. Сени имеют отдельные выходы на южный фасад. С южной стороны здания на стыке двух сеней — узкая внутрискладчатая камера с двумя дверными проемами на южную сторону. Назначение этой камеры не определено. Западные сени ранее имели выход в южный объем; сейчас этот дверной проем по торцевой южной стене сеней выходит на южный фасад здания. Восточная палата сохранила первоначальный выход на южный фасад.

Три обширные палаты 2-го этажа имеют анфиладно расположенные дверные проемы; средняя из палат выходит в современную южную пристройку реставрированным дверным проемом.

Палаты во всех этажах перекрыты сводами — сомкнутыми и коробовыми с лотками по торцам и распалубками над дверными и оконными проемами. Сени перекрыты коробовыми сводами с распалубками над дверями. /см. вкладки № I/

с) общая оценка общественной, научно-исторической и художественной значимости памятника.

Интересный пример административно-хозяйственного и жилого сооружения, монастырского комплекса, сохранившего в основных чертах объемно-планировочную структуру палат и декор фасадов, типичные для архитектуры сер. XVII в.

VIII. ОСНОВНАЯ БИБЛИОГРАФИЯ, АРХИВНЫЕ ИСТОЧНИКИ, ИКОНОГРАФИЧЕСКИЙ МАТЕРИАЛ.

Библиография

См. паспорт на "Ансамбль".

IX. ТЕХНИЧЕСКОЕ СОСТОЯНИЕ

характеристика общего состояния:
для памятников археологии

культурного слоя
важнейших находок

для памятников архитек-
туры и истории

конструкций
стен
покрытий
потолков
пола
декора фасадов
интерьеров

в интерьере:

живописи
скульптуры
прикл. иск-ва

для памятников монументального искусства

цоколя
постаментов
скульптуры
грунта
красочного слоя

хорошее	среднее	плохое	аварийное
+			
+			
+			
+			
	+		
	+		

X. СИСТЕМА ОХРАНЫ

а) категория охраны

союзная	республ.	местная	не состоит
	+		

б) дата и № документа о принятии под охрану Решение Совета Министров РСФСР
№ 624 от 4.XII.1974 г.

в) границы охранной зоны и зоны регулирования застройки (краткое описание со ссылкой на утверждающий документ)

См. паспорт на "Ансамбль"

г) балансовая принадлежность и конкретное использование Учреждение и склад

д) дата и № охранного документа 94

Дата составления паспорта

ноябрь 83
1977 г.

Составитель арх. Денискина А. П.

(ф. и. о., должность или профессия)

Денис
(подпись)

Инспектор по охране памятников _____

(подпись)



М. П.

[Handwritten signature]

Москва, Пролетарский р-н,
ул. Восточная, д. 4

Симонов монастырь. "Казна-
чейский корпус"

1630-е гг.

УП. а) продолжение

Все оконные и дверные проемы в древнем объеме здания имеют арочные перемычки; в современной пристройке - плоские.

Фундаменты - ленточные из известнякового бута. Стены выложены из кирпича размером 29-30 x 15-15,5 x 8-8,7 см русской кладкой на известковом растворе с затиркой швов. Изнутри стены покрыты слоем обмазки и побелены; снаружи - побелены по кладке. Марка кирпича не обнаружена. Стены укреплены металлическими связями в сечении 6x3 см. Подставы окон, дверей и печур - металлические кованые, частью - первоначальные, частью - реставрационные. Полы - дощатые в современной пристройке и из линолеума - в помещениях древнего объема. Кровли - из листового окрашенного масляной краской железа по деревянным стропилам и обрешетке. Столярные заполнения окон и дверей - деревянные сосновые. Решетки окон - простые в пропуск из круглого прокатного прута - установлены при реставрации в большей части проемов; первоначальная решетка - в окне 2 эт. южного фасада восточной палаты.

Реставрационными работами восстановлена почти полностью первоначальная архитектура фасадов, выполненная в формах, типичных для сер. XVII в.

Все фасады здания равновысотны. Углы объема и места примыкания внутренних стен выделены по фасадам плоскими лопатками. По низу стен проходит цоколь из 1-2 рядов белого камня и нескольких рядов профилированной кирпичной кладки с верхним полувалом. Стены завершаются также кирпичным несложным карнизом.

Северный фасад здания делится лопатками на три неравных прясла, в пределах которых на едином поле стены размещены объединенные общей ритмической композицией оконные и дверные проемы 1-го и 2-го этажей. Оконные наличники делятся на два типа - простые рамочные из обрамляющего проем полуваала с завершающим треугольным фронтоном и более сложные с обрамлением из полуколонок с "тирьками" под ними, идентичными по профилям базами и капителями и мелкопрофилированной верхней и нижней тягами, которые также завершаются треугольными фронтонами. Наличники первого типа обрамляют все окна 1-го этажа и часть окон 2-го этажа. Наличниками второго типа выделены три окна восточной палаты и среднее из трех окон западной палаты.

Среднее прясло этого же северного фасада сохранило след пяти сводчатой конструкции над двумя дверными проемами.

Более простая композиция северного фасада включает в себя симметрично расположенные относительно средней оси фасада по два оконных проема в 1-м и 2-м этажах: в 1-м этаже - двойные "итальянские" без наличников; во 2-м этаже - широко расставленные окна с наличниками первого типа. Северо-восточный угол имеет в уровне 1-го этажа широкую штрабу, свидетельствующую о примыкании в этом месте несохранившейся части здания.

Южный фасад здания, наиболее подвергшийся переделкам, сохранил некоторые элементы первоначальной композиции и декора. В восточном прясле это сохранились следы трех несложных рамочных обрамлений - одного в уровне 1-го этажа и 2-х в уровне 2-го этажа, которым со стороны интерьера не соответствуют гладкие стены и своды без распалубок (в этой части здания исследования будут продолжены).

Интерьеры здания сохранили некоторые элементы первоначального оформления палат: ниши и печур, подставы окон и дверей, решетки окон. Побеленные своды и стены, сохранившие фактуру кирпичной кладки, своды с распалубками, арочные конструкции окон, воссоздают облик палат XVII в.













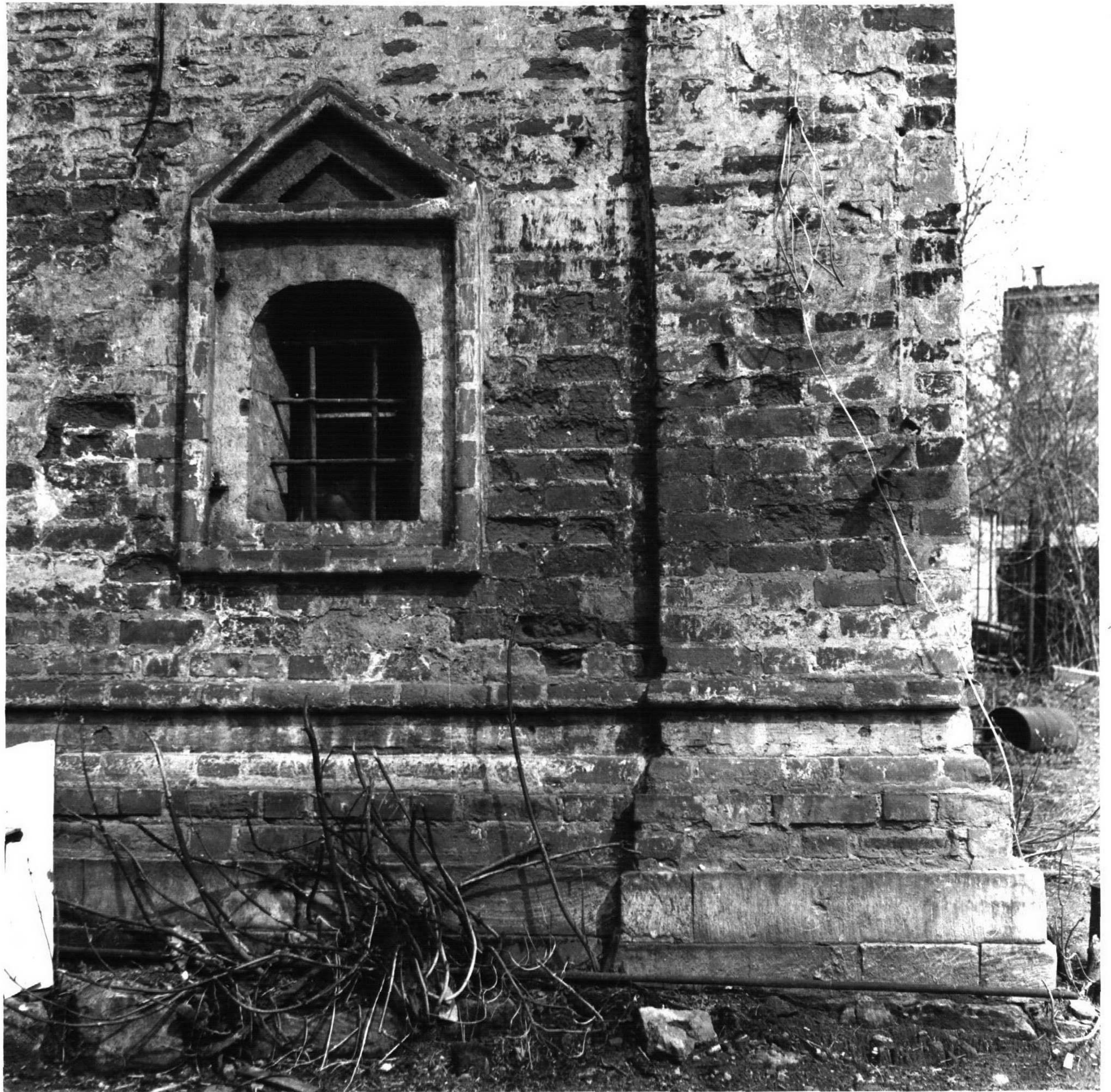


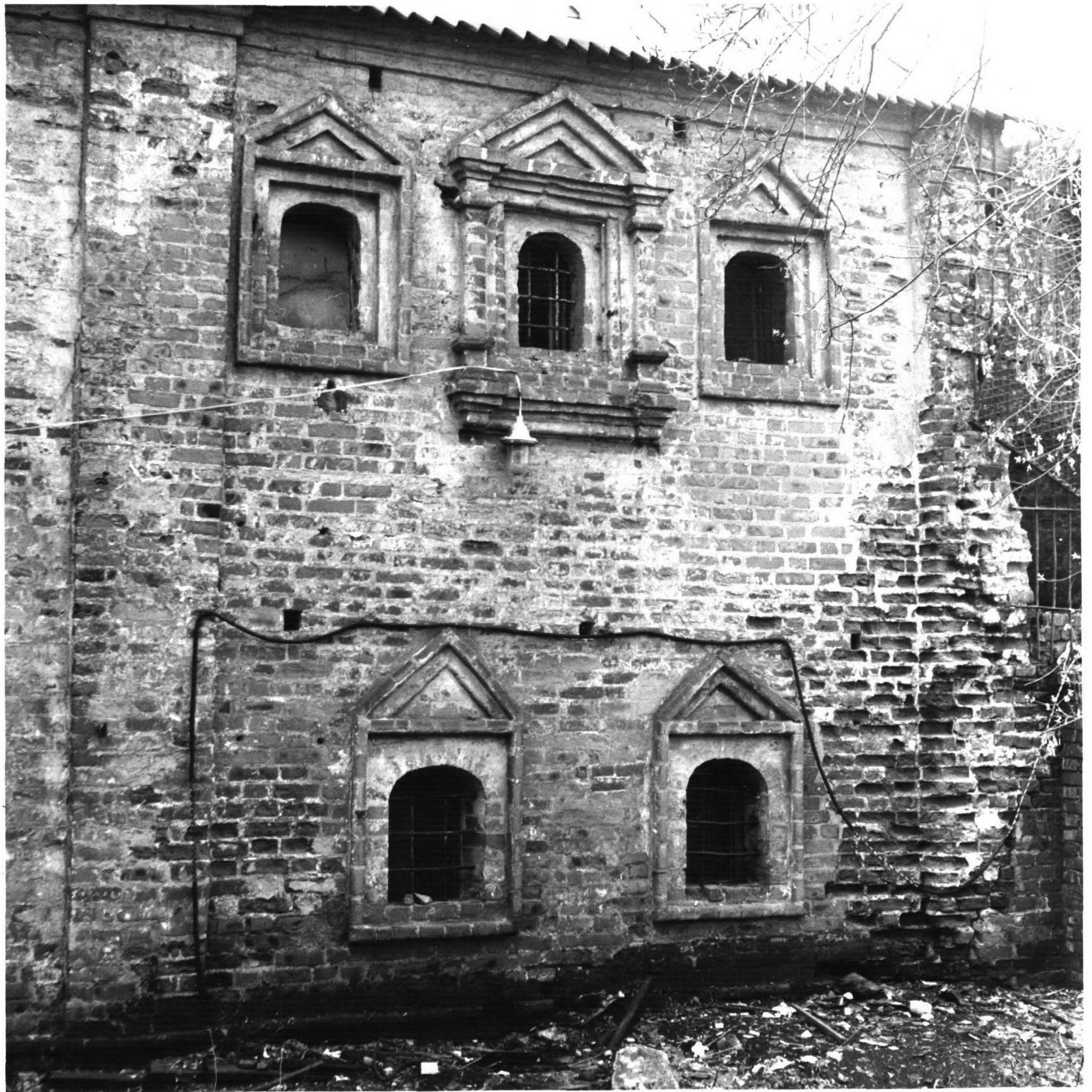




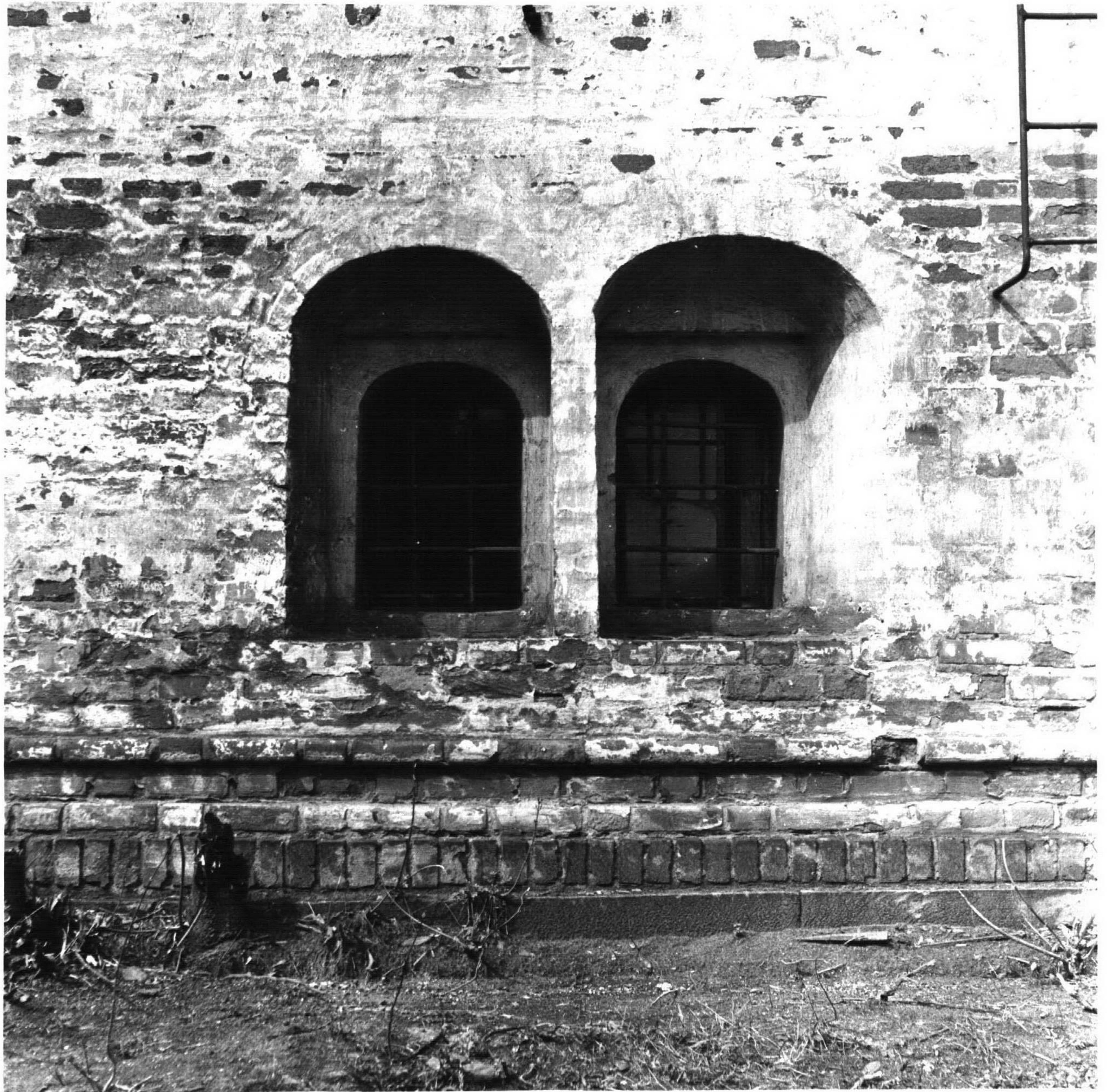


















г. Москва

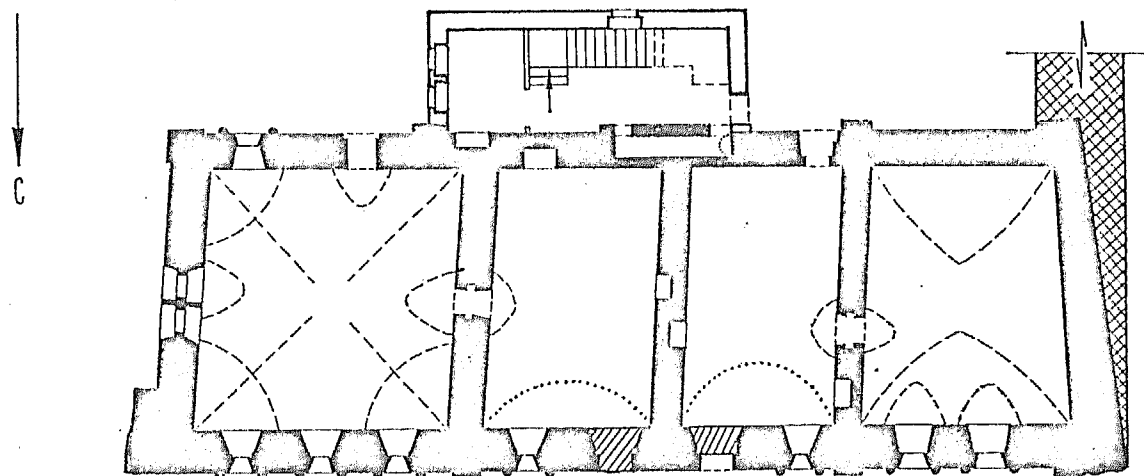
ПРОЛЕТАРСКИЙ РАЙОН

КАЗНАЧЕЙСКИЙ КОРПУС СИМОНОВА МОНАСТЫРЯ

1630-ые гг.

ВОСТОЧНАЯ УЛ. 4

1 ЭТАЖ



Перв. пол. XVII в.

Втор. пол. XX в.

1640-ые гг.

0 10 м

3

МОСПРОЕКТ-2
МАСТЕРСКАЯ №13
КОПЫЛОВА М.В.
1983 г.

г. Москва

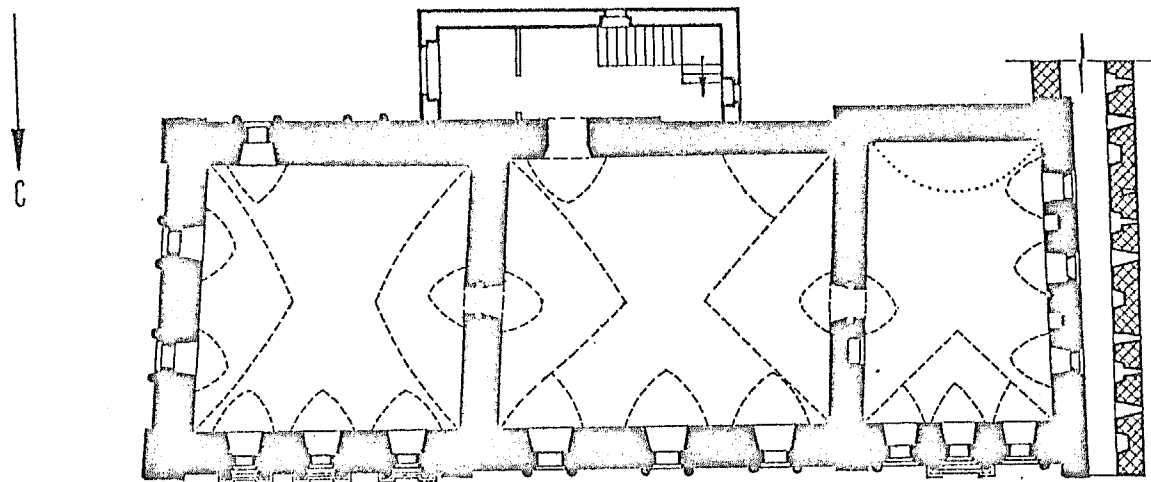
ПРОЛЕТАРСКИЙ РАЙОН


КАЗНАЧЕЙСКИЙ КОРПУС СИМОНОВА МОНАСТЫРЯ


1630-ые гг.


ВОСТОЧНАЯ УЛ., 4

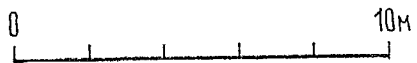
2 ЭТАЖ



 . Перв. полов. XVII в.

 Втор. полов. XX в.

 1640-ые гг.



3

МОСПРОЕКТ-2^н
МАСТЕРСКАЯ №13
КОПЫЛОВА М.В.
1983 г.

УЧЕТНАЯ КАРТОЧКА (оборотная сторона)



Краткое описание

Автор и строитель неизвестны. Существующий объем Казначейского корпуса сложился в I-ой пол.ХУП в. и был выстроен до постройки существующей крепостной стены монастыря 1640г. Использовался для хранения казны и как кельи. Утратил примыкавший к южному фасаду двухэтажный каменный объем.

Корпус расположен в юго-западном углу монастырской территории. Двухэтажные каменные палаты, близкие в плане к прямоугольнику, вытянуты по оси восток-запад и главным продолженным северным фасадом обращены к монастырской территории. С юга примыкает небольшая современная лестничная пристройка. Архитектура фасадов выполнена в формах, типичных для сер.ХУП в.

Реставрационными работами восстановлена первоначальная объемно-планировочная структура интерьеров с палатами и сенями в I-м этаже и тремя анфиладно расположенными палатами во 2-м этаже.

МИНИСТЕРСТВО КУЛЬТУРЫ СССР ● ПАМЯТНИКИ ИСТОРИИ И КУЛЬТУРЫ СССР (недействительное)
 Мин-во культуры РСФСР. Гл. упр. по охр. и рест. памят. истории и культуры. ТИОП г. Москвы
 (наименование республиканского органа охраны)

34.94/7-1.32.1

СОЮЗНАЯ РЕСПУБЛИКА РСФСР

Адрес Москва, Пролетарский р-н, ул. Восточная, д. 4

(СССР, край, область, район, автономная обл., национальный округ; населенный пункт)

УЧЕТНАЯ КАРТОЧКА

Симонов монастырь. "Казначейский корпус"

I. НАИМЕНОВАНИЕ ПАМЯТНИКА

II. ТИПОЛОГИЧЕСКАЯ ПРИНАДЛЕЖНОСТЬ

памятник арх-ологии	памятник истории	памятник архитектуры	памятник монумент. ис-ва
		4	-

III. ДАТИРОВКА ПАМЯТНИКА

1630-е гг.

IV. ХАРАКТЕР СОВРЕМЕННОГО ИСПОЛЬЗОВАНИЯ

по первоначальному назначению	культурно-просветительное	туристско-экскурсионное	лечебно-оздоровительн.	жилищно-помещенн.	хозяйств-венное	не используется
					+	

предлож. по исполн.

V. ХАРАКТЕРИСТИКА ТЕХНИЧЕСКОГО СОСТОЯНИЯ

хорошее	среднее	плохое	аварийное
	+		

VI. КАТЕГОРИЯ ОХРАНЫ

союзная	республ.	местная	не состоит
+	+		

наличие утвержденной охранной зоны

да	нет
	+

VII. НАЛИЧИЕ ДОКУМЕНТАЦИИ

Место хранения документов

паспорт	фотографии	обмеры	реставрационные материалы
+	+	+	+

Дата составления карточек

ноябрь 198 г.

органы охраны			реставрационные мастерские		музей, архив, ВНИИ
союзный	республикан.	местный	республикан.	местные	
+	+	+		+	ИСКУССТВОВЕД.

М. П.

Составитель Арх. Ленискина А. П.

Инспектор по охране памятников

(Ф. И. О., должность или профессия, подпись)

(Ф. И. О., подпись)