

ПАМЯТНИКИ ИСТОРИИ И КУЛЬТУРЫ СССР (недвижимые)

СОЮЗНАЯ РЕСПУБЛИКА РСФСР

Министерство культуры. Государственная инспекция по охране

(главное государственное республиканское учреждение охраны памятников)

памятников истории и культуры.

ПАСПОРТ

I. НАИМЕНОВАНИЕ ПАМЯТНИКА Докторский корпус Коноваловской больницы.

II. ТИПОЛОГИЧЕСКАЯ
ПРИНАДЛЕЖНОСТЬ

памятник археологии	памятник истории	памятник архитектуры	памятник монумент искусств
		3	

III. ДАТИРОВКА ПАМЯТНИКА (или дата исторического события, с которым связано возникновение памятника — для памятников истории)

1912 г.

IV. АДРЕС (местонахождение) ПАМЯТНИКА

Ивановская обл., г. Вичуга,

(АССР, край, область, район, автономная обл.)

ул. Больничная, 2.

административный округ; по-старинному пункт; пути подъезда

V. ХАРАКТЕР
СОВРЕМЕННОГО
ИСПОЛЬЗОВАНИЯ

по первонач. назначению	культурно-просветит.	туристско-экскурсион.	лечебно-оздоровительн.	жилищные помещения	хозяйственное	не используется
мужей баба кучо			+ больн. санит. дота.		учреждение торгов, промысл, склад	

ПРИЛОЖЕНИЯ:

Фото общего вида —	2
Фото фрагментов —	
Генплан —	
Обмеры: план —	2
фасад —	
разрез —	
Схематический план охранной зоны —	

VI. ИСТОРИЧЕСКИЕ СВЕДЕНИЯ

а) {	для памятников археологии	— история возникновения, кем и когда производились раскопки и раскопки, место хранения коллекций.
	для памятников истории	— история возникновения; краткая характеристика событий и лиц, в связи с которыми объект приобрел значение памятника.
	для памятников архитектуры и монументального искусства	— автор, строитель, заказчик, история создания.

Автор проекта повидимому, архитектор И. Болтовский, который построил в Вичуге фабричный корпус и дома для служащих.

Корпус сооружен в комплексе с другими больничными постройками на средства фабриканта И. А. Коновалова в 1912 г. в связи со столетием фабрики Коноваловых. Первоначально здание использовалось под квартиры врачей.

б) перестройки и утраты, изменившие первоначальный облик памятника.

Изменена внутренняя планировка.
Утрачено первоначальное убранство интерьеров.

в) реставрационные работы (общая характеристика, время, автор, место хранения документации)

не проводились

VII. ОПИСАНИЕ ПАМЯТНИКА

а)	{	для памятников археологии	— характер культурного слоя, важнейшие находки.
		для памятников истории	— характеристика памятника, наличие, текст и время установления мемориальной доски.
		для памятников архитектуры	— основные особенности планировочной, композиционно-пространственной структуры и конструкции; характер декора фасадов и интерьеров; наличие живописи, скульптуры, прикладного искусства; строительный материал, основные габариты.
		для памятников монумент. иск-ва.	— основные особенности композиционного и колористического решения; тексты, материал, техника, размер.

Докторский корпус—одно, частично двухэтажное здание прямоугольное в плане. Выполнено оно из кирпича с применением монолитного бетона в перекрытиях.

Главный фасад, выходящий на больничную площадь, отмечен ризалитами на флангах. Ризалит южной двухэтажной части украшен портиком ионического ордера. Четыре колонны его поддерживают антаблемент, фриз которого украшен лепниной, изображающей гирлянды цветов, рог изобилия и птицу. В тимпане фронтона помещены лепные изображения переплетенных трех венков.

Плоскость стены фасада на уровне первого этажа обработана под руст. Окна украшены замковым камнем, в центре которого помещена маска льва.

Южный ризалит увенчан аттиком и плоскость стены его прорезана тройным окном.

Вход в здание со стороны южного фасада оформлен кованым зонтом.

Внутренняя планировка — коридорная.

Здание оштукатурено внутри и снаружи побелено.

Первоначально здание было жилым.

В южной части здания располагалась квартира в двух уровнях.

В одноэтажной — подсобные помещения и комнаты для прислуги, объединенные длинным коридором. Коридор имеет непосредственную связь с основными помещениями. Кровля железная. Полы паркетные.

б) общая оценка общественной, научно-исторической и художественной значимости памятника.

Здание является частью ансамбля Коноваловской больницы, выполненной в неоклассическом стиле.

VIII. ОСНОВНАЯ БИБЛИОГРАФИЯ, АРХИВНЫЕ ИСТОЧНИКИ, ИКОНОГРАФИЧЕСКИЙ МАТЕРИАЛ.

Товарищество мануфактур Ивана Коновалова с сыном, 1812—1912 г.г. Типография бр. Мекерт. Москва. Стр. 74, между стр. 73 и 74 (фоторг.) Стр. 73 (план).

IX. ТЕХНИЧЕСКОЕ СОСТОЯНИЕ

	хорошее	среднее	плохое	аварийное
характеристика общего состояния:				
для памятников археологии				
для памятников архитектуры и истории	+			
	+			
	+			
	+			
		+		
в интерьере:				
для памятников монументального искусства				

X. СИСТЕМА ОХРАНЫ

	союзная	республика	местная	не состоит
а) категория охраны			+	+

б) дата и № документа о принятии под охрану реш. областного № 330 от 28.5.73
не охраняется

в) границы охраняемой зоны и зоны регулирования застройки (краткое описание со ссылкой на утверждающий документ)

не определены



D000028931

г) балансовая принадлежность и конкретное использование Принадлежит Вичугскому Гор-здравотделу. Больница.

не имеется

д) дата и № охранного документа

Дата составления паспорта
21 августа 1974 г.

Составитель Шлычков Л. А., мл. научный

(ф. и. о. должности или профессии)
сотрудник ИВ.СНРИМ

(подпись)

М. П.

20/11-449

для производственной группы
управления культуры

(подпись)





МИНИСТЕРСТВО КУЛЬТУРЫ СССР ● ПАМЯТНИКИ ИСТОРИИ И КУЛЬТУРЫ СССР (недвижимые)
 СОЮЗНАЯ РЕСПУБЛИКА РСФСР Мин. культуры, Гос. инспекция по охране памят-
 ИВАНОВСКОЕ ОБЛ., Г. Вичуга, ул. Больничная, 2. НИКОЛОВ КУЛЬТУРЫ.

Адрес

(АССР, край, область; район, автономная обл.; национальный округ; населенный пункт)

УЧЕТНАЯ КАРТОЧКА

I. НАИМЕНОВАНИЕ ПАМЯТНИКА Докторский корпус Коноваловской больницы.

II. ТИПОЛОГИЧЕСКАЯ
ПРИНАДЛЕЖНОСТЬ

памятник археологии	памятник истории	памятник архитектуры	памятник монумент. ис-ва
------------------------	---------------------	-------------------------	-----------------------------

III. ДАТИРОВКА ПАМЯТНИКА 1912г.

IV. ХАРАКТЕР
СОВРЕМЕННОГО
ИСПОЛЬЗОВАНИЯ

по перво- начальной назначению	культурно- просвети- тельное	туристско- экскурсион- ное	лечеб- но- оздорови- тельн.	жилое помещение	хозяйст- венное	не исполь- зуется
--------------------------------------	------------------------------------	----------------------------------	--------------------------------------	--------------------	--------------------	----------------------

предлож. по исполь.

V. ХАРАКТЕРИСТИКА
ТЕХНИЧЕСКОГО СОСТОЯНИЯ

хорошее	среднее	плохое	заврешиое
+			
союзная	республ.	местная	не состоит
		+	

наличие утверждённой охранной зоны

да	нет
	+

VII. НАЛИЧИЕ ДОКУМЕНТАЦИИ

паспорт	фотографик	обмеры	реставрационные материалы
+	+	+	

место хранения документов

органы охраны			реставрационные мастерские		музей, архив, НИИ
союзный	республикан.	местный	республикан.	местные	
	+	+		+	

Дата составления карточки

26 декабря 197 г.

Составитель

В. Д. Шова И. А.
(Ф. И. О., должность, ин. профессия, образование)

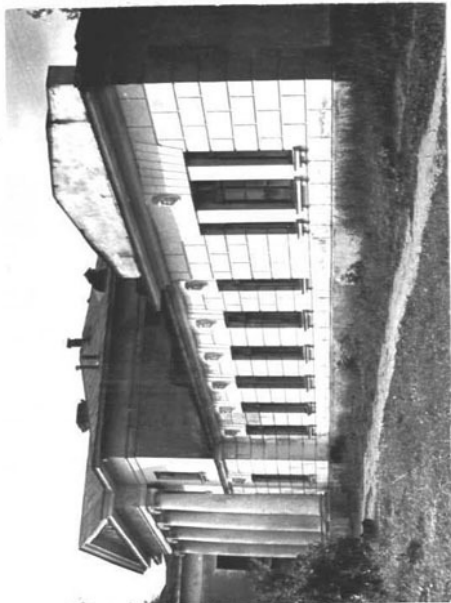
ТЕХНИК СНРПИ

Инспектор по охране памятников

(Ф. И. О., должность)

УЧЕТНАЯ КАРТОЧКА (оборотная сторона)

Фото или схематический план



Краткое описание

Докторский корпус—одно, частично двухэтажное здание из кирпича с применением монолитного бетона в перекрытиях. Главный фасад отмечен ризалитами на флангах. Порттики ионического ордера. Его четыре колонны поддерживают антаблемент, фриз которого украшен лепниной. В тимпане фронтона также помещены лепные изображения. Плоскости стен частично обработаны под руст. Окна украшены замковыми камнями. Южный ризалит увенчан аттиком, плоскость стены его прорезана тройным окном. Главный вход оформлен кованым зонтом. Внутренняя планировка—коридорная. Здание оштукатурено внутри и снаружи побелено.

Арх. И. Ждановский