

МИНИСТЕРСТВО КУЛЬТУРЫ РОССИИ  
ПАМЯТНИКИ ИСТОРИИ И КУЛЬТУРЫ РОССИИ  
(недвижимые)

6110001002

Российская Федерация Отдел (инспекция) охраны недвижимых памятников истории и культуры

(наименование федерального органа охраны памятников)

# ПАСПОРТ

I. **НАИМЕНОВАНИЕ ПАМЯТНИКА** Экспортные зерновые склады. Корпус 2

II. **ТИПОЛОГИЧЕСКАЯ ПРИНАДЛЕЖНОСТЬ**

Памятник археологии	Памятник истории	Памятник архитектуры	Памятники монументального искусства
	+	+	

III. **ДАТИРОВКА ПАМЯТНИКА** (или дата исторического события, с которым связано возникновение памятника – для памятников истории) (1870 – е гг.)

IV. **АДРЕС (местонахождение) ПАМЯТНИКА**

Ростовская область, г. Ростов-на-Дону, ул. Береговая, 51 Г +  
(АССР, край, область, автономная область) национальный округ, населенный пункт, пути подъезда)

V. **ХАРАКТЕР СОВРЕМЕННОГО ИСПОЛЬЗОВАНИЯ**

По первонач. назначению	Культурно-просветительское	Туристско-экскурсионное	Лечебно-оздоровительное	Жилые помещения	Хозяйственное	Не используется
	Музей, Библиотечка, Клуб		Больнично-санитарный отдел		Учреждение Промышленности, склад	+

ПРИЛОЖЕНИЯ:

Фото общего вида - 1

Фото фрагментов - 5

Генплан - 1

Обмеры: план - 2

Фасад -

разрез -

Схематический план - 1

Охранной зоны - нет

## VI. ИСТОРИЧЕСКИЕ СВЕДЕНИЯ

- |  |  |
|--|--|
| для памятников археологии                              | - история возникновения, кем и когда проводились раскопки, место хранения коллекций                                  |
| а) для памятников истории                              | - история возникновения: краткая характеристика событий и лиц, в связи с которыми объект приобрел значение памятника |
| для памятников архитектуры и монументального искусства | - автор, строитель, история создания   |

Здание входит в комплекс экспортных зерновых складов расположенных по Береговой улице между спусками Большого и Багатыновского проездов (ныне проспекты Ворошиловский и Кировский).

Во II половине XIX в. большую часть в товарообороте Ростовского порта составляла пшеница, отправляемая на английский рынок. Возросшие потребности в хранении зерна предопределили формирование в районе хлебной пристани комплекса экспортных зерновых складов. Комплекс включал ряд складских корпусов, расположенных на склоне, объединенных масштабом, стилем и ориентацией главных фасадов. Связь складов с транспортными узлами города осуществлялась железнодорожными путями проложенными вдоль причальной линии.

Корпус 2 был построен в 1870-х гг. по проекту архитекторов Якунина и Шульмана. До 1917 г. здание принадлежало наследникам торгового казака, гласного Городской Думы П.Р. Максимова и использовалось для хранения зерна.

В 1924 г. склад муниципализирован. В 1920 – 1930-е гг. его арендовали под склады разные торговые организации.

В 1950-1970-е гг. в здании размещались склады торгово – закупочной базы Управления торговли и сбыта.

С 1980-х годов здание не эксплуатируется.

### **б) перестройка и утраты, изменившие первоначальный облик здания**

В 1980-е годы пожаром были разрушены : крыша, деревянные перекрытия и другие деревянные конструкции здания.

В настоящее время здание находится в руинированном состоянии, отсутствуют: кровля, стропильная система крыши, перекрытия, опоры, полы. Утрачены оконные и дверные заполнения. На 80% утрачена кладка стен. Наблюдается частичное обрушение северной стены фасада. Часть помещений первого этажа засыпана мусором.

**в) реставрационные работы (общая характеристика, время, автор, место хранения документации)**  
не проводились

## VII. ОПИСАНИЕ ПАМЯТНИКА

для памятников археологии	- характер культурного слоя, важнейшие находки
для памятников истории	- характеристика памятника, наличие, текст и время установления мемориальной доски

Здание расположено на промежуточной террасе склона, главным фасадом обращено к р. Дон.

Здание в плане прямоугольное, двухэтажное. Кладка стен выполнена из большемерного керамического кирпича, на известково-цементном растворе. Цоколь и фундаменты выложены из каменных блоков известняка-ракушечника.

В плане корпус разделен поперечными несущими стенами на семь помещений, каждое из которых ранее было перекрыто деревянными фермами, объединенными продольной деревянной затяжкой. Перемычки ворот, дверей и оконных проемов – лучковые.

Вход в помещения 1-го этажа был организован со стороны главного фасада, входы на 2-й этаж – со стороны верхней террасы склона. Связь в здании между этажами осуществлялась через грузовые люки и лестницу (в настоящее время утрачена).

Фасады здания выполнены в т.н. «кирпичном стиле». Силуэт и композицию продольных фасадов определяет ритм щипцовых завершений стен. Ему было подчинено размещение ворот и оконных проемов. Щипцовые завершения стен подчеркивает венчающий карниз, оформленный декоративным аркатурным поясом. На главном фасаде в уровне междуэтажного перекрытия расположены выпускные отверстия для разгрузки зерна. Торцевые фасады проемов и декора не имеют.

Оконные деревянные заполнения, внутренние дощатые ставни и кованые решетки на окнах не сохранились. Утрачены дощатые полы 2-го этажа, и бетонные – первого.

Здание корпуса №2, как и корпус № 1 расположено на водоносном береговом склоне в районе многочисленных выходов подземных источников. Со стороны склона к зданию примыкал обводной дренажный канал.

В настоящее время дренажная система полностью разрушена, идет подтопление основания фундаментов здания. Территория, прилегающая к зданию, постепенно заболачивается.

(продолжение см. Вкладыш № 1)

### **б) общая оценка общественной, научно-исторической и художественной значимости памятника**

Памятник промышленной архитектуры, характерный образец зернового склада III четверти XIX в. в «кирпичном стиле» Здание является неотъемлемым элементом комплекса экспортных зерновых складов III половины XIX в., одним из немногих сохранившихся на Дону и в Приазовье.

Благодаря выгодному расположению на рельефе силуэт корпуса сохраняет доминирующее положение в современной застройке набережной.

## VIII. ОСНОВНАЯ БИБЛИОГРАФИЯ, АРХИВНЫЕ ИСТОЧНИКИ, ИКОНОГРАФИЧЕСКИЙ МАТЕРИАЛ

1. Памятная книжка Области Войска Донского 1892 г. Новочеркасск, 1892 г. С.91,231, 236
2. Соколов А.П. Ростово-Нахичеванский и Азовские порты. Ростов-на-Дону, 1911 г. С. 26
3. Весь Ростов и Нахичевань –на-Дону на 1914 г. Ростов-на-Дону, 1914 г. С. 110

## IX. ТЕХНИЧЕСКОЕ СОСТОЯНИЕ

Характеристика общего состояния

		хорошее	среднее	плохое	аварийное
Для памятников археологии	Культурного слоя				
	важнейших находок				+
Для памятников архитектуры и истории	Стен -----				+
	Покровтий -----				+
	Потолков -----				+
	Поля -----				+
	Декора фасадов -----			+	
В интерьере	Интерьеров				
	Живописи				
	Скульптуры				
	Прикладного искусства				
Для памятников монументального искусства	Цоколя				
	Постаментов				
	Скульптуры				
	Грунта				
	Красочного слоя				

## X. СИСТЕМА ОХРАНЫ

А) категория охраны

Федер.	республик	местная	выявлен ный
+			

Б) дата и № документа в принятии под охрану

Указ президента Российской Федерации Об утверждении перечня объектов исторического и культурного наследия федерального (общероссийского) значения от 20 февраля 1995 г. № 176

В) границы охранной зоны и зоны регулирования застройки (краткое описание со ссылкой на утверждающий документ) – нет



Г) балансовая принадлежность и конкретное использование

ГУ «Областная инспекция по охране и эксплуатации памятников истории и культуры»

Д) дата и № охранного документа

Дата составления документа

« 04» марта 2004 г.

Составитель  Ищенко М.И.  
(ф., и., о., должность или профессия)

(подпись)

Инспектор по охране памятников

(подпись)

Магагина Н.А.

Ростовская область, г.Ростов-на-Дону ,  
Ул.Береговая,51 Г  
Экспортные зерновые склады.  
Корпус 2.  
**ВКЛАДЫШ № 1**  
(продолжение)

VII.

Здания склада неоднократно испытывало на себе воздействие многочисленных пожаров и вандализм современных мародеров. Под воздействием атмосферных осадков разрушается кирпичная кладка стен. Разрушена стена северного фасада. Трещины на фасадах свидетельствуют об ослаблении грунтов основания. Наблюдается массовое выветривание швов кирпичного декора. Благоустройство территории утрачено.

Отсутствие средств на проведение комплекса консервационных, противоаварийных и реставрационных мероприятий на здании-памятнике ведет к неуклонному его разрушению.

Учитывая вышеизложенное, а так же необходимость восстановления и приспособления объекта для современного использования предлагается определить, что особенностями объекта культурного наследия, подлежащих обязательному сохранению **(предметом охраны) являются:**

1. Главный фасад здания.
2. Кирпичный архитектурный декор фасада здания.

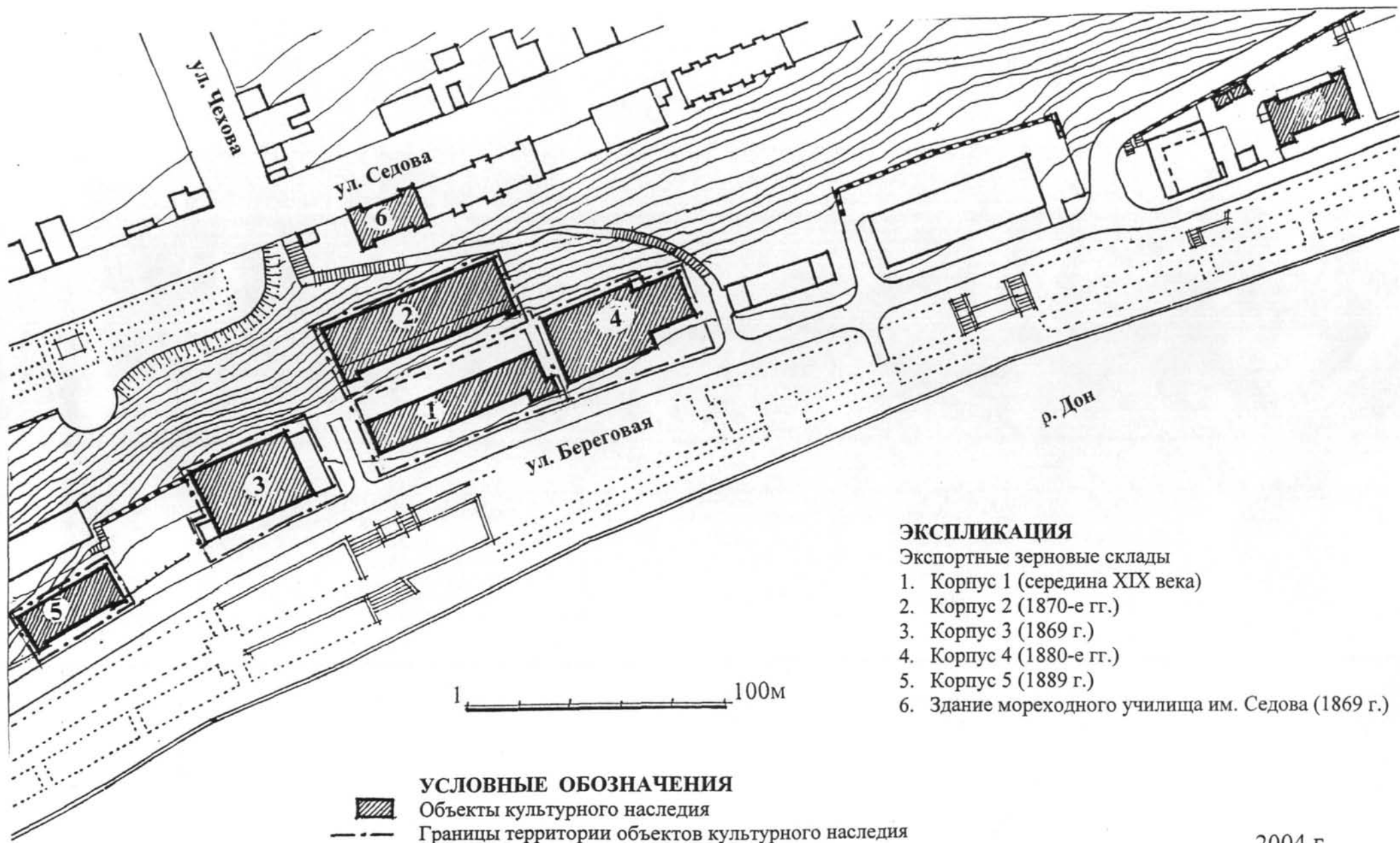
**Граница территории объекта культурного наследия проходит:**

- с севера, востока и запада – вдоль отмотки стен фасадов;
- с юга – по краю береговой террасы;

Ростовская область  
г. Ростов-на-Дону



Схема застройки экспортных зерновых складов



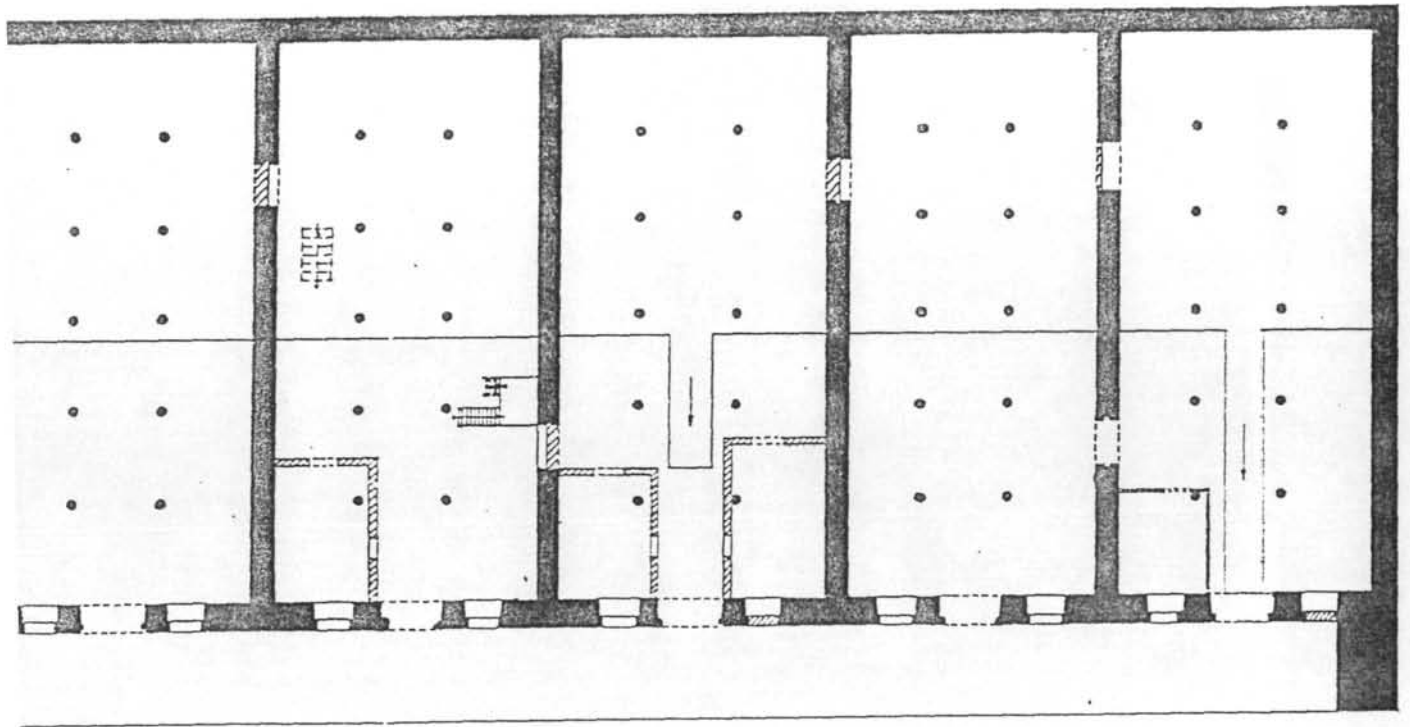
**ЭКСПЛИКАЦИЯ**

Экспортные зерновые склады

1. Корпус 1 (середина XIX века)
2. Корпус 2 (1870-е гг.)
3. Корпус 3 (1869 г.)
4. Корпус 4 (1880-е гг.)
5. Корпус 5 (1889 г.)
6. Здание мореходного училища им. Седова (1869 г.)

г. Ростов-на-Дону  
Ростовская область  
ул. Береговая, 51Г  
Экспортные зерновые склады, корпус 2  
1870-е гг.

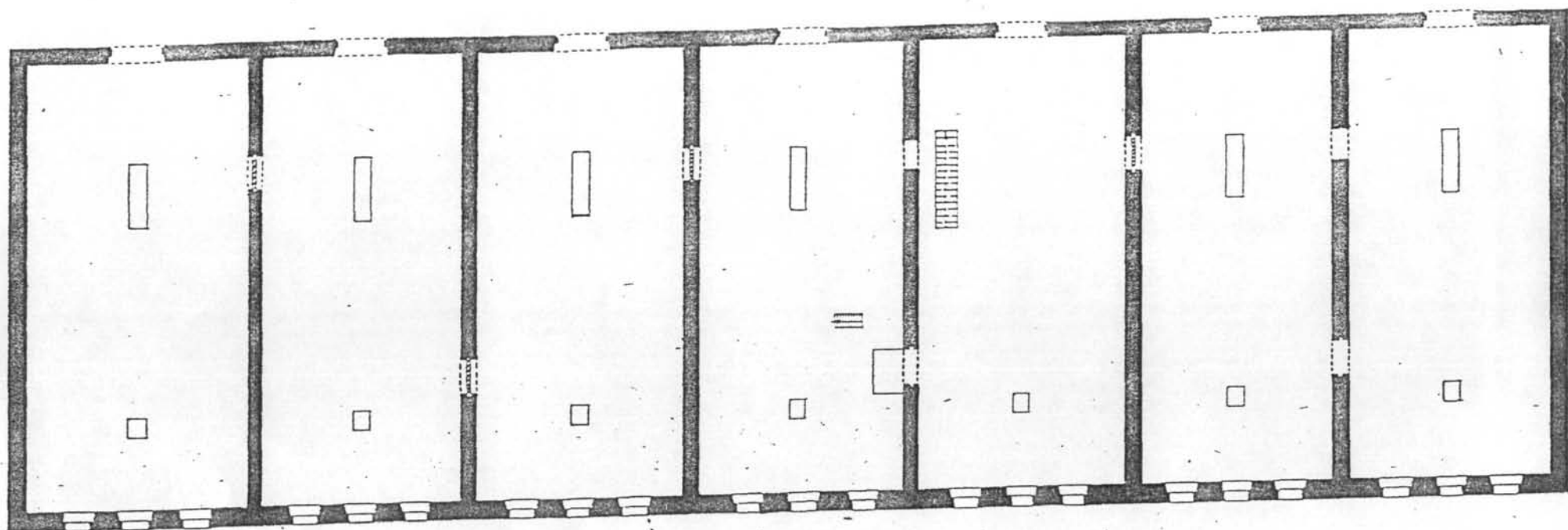
план первого этажа



0 10

г. Ростов-на-Дону  
Ростовская область  
ул. Береговая, 51Г  
Экспортные зерновые склады, корпус 2  
1870-е гг.

план второго этажа



0 10

■ кладка 1870-х гг.  
▨ кладка 1970-х гг.



Ростовская область  
г. Ростов-на-Дону  
ул. Береговая, 51 Г

Склады экспортные зерновые  
Корпус № 2

(1870-е гг.)

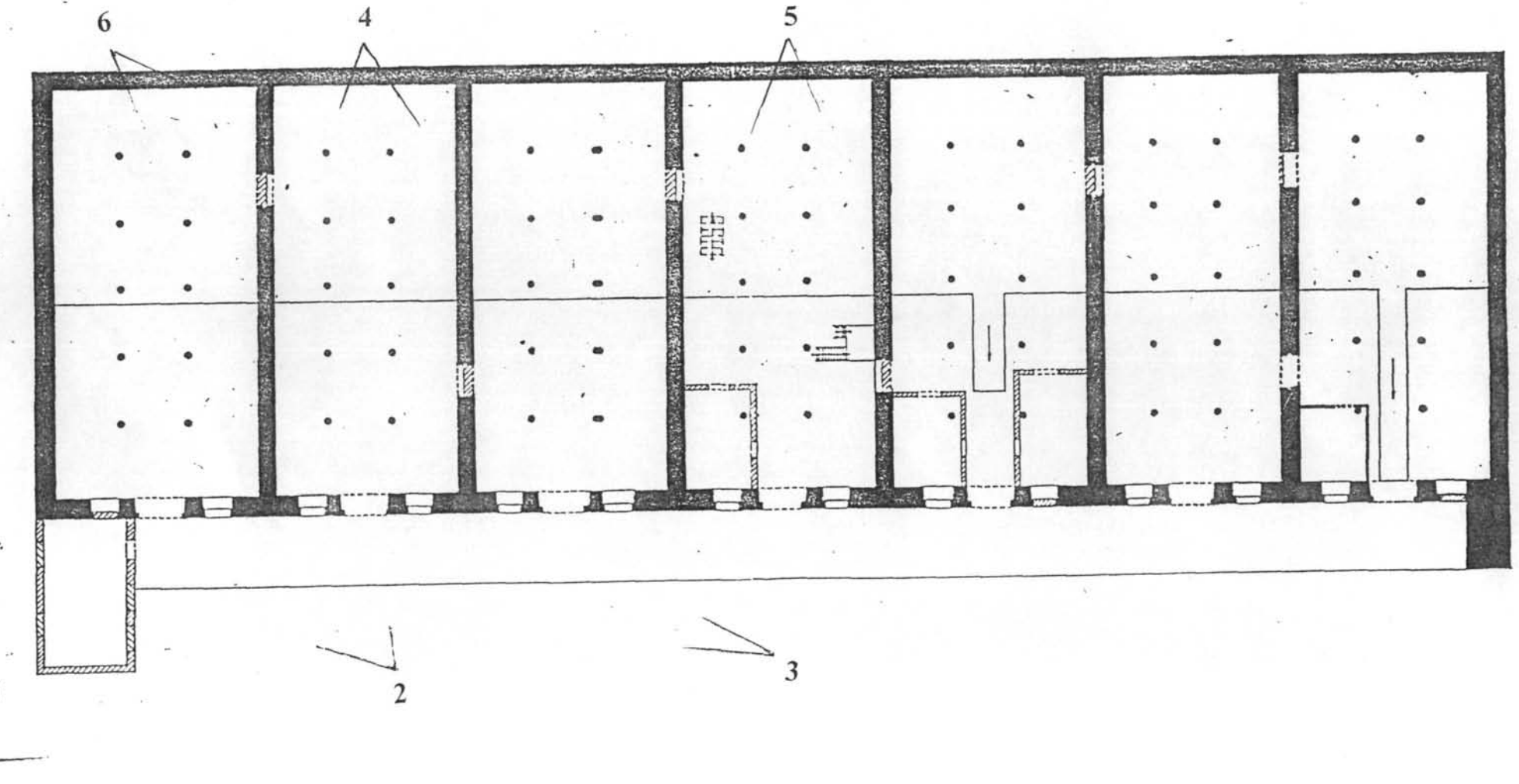
(арх. Якунин, Шульман Э.Э)

## **ФОТОФИКСАЦИЯ**

Январь 2004 г.

Ростовская область  
г. Ростов-на-Дону  
ул. Береговая, 51 (лит. Г)  
Экспортные зерновые склады, корпус 2  
(1870 г.)

план фотофиксации



- кирпичная кладка стен 1870-х гг.
- ▨ кирпичная кладка стен 1970-х гг.
- ∧ точки фотофиксации

10 м

2004 г.

Ростовская область  
г. Ростов – на – Дону, ул. Береговая, 51 Г  
Экспортные зерновые склады. Корпус 2



1 Общий вид южного фасада здания. Вид с юго - запада

Ростовская область  
г. Ростов – на – Дону, ул. Береговая, 51 Г  
Экспортные зерновые склады. Корпус 2



2 Фрагмент главного фасада здания

Ростовская область  
г. Ростов – на – Дону, ул. Береговая, 51 Г  
Экспортные зерновые склады. Корпус 2



3 Фрагмент главного фасада здания

Ростовская область  
г. Ростов – на – Дону, ул. Береговая, 51 Г  
Экспортные зерновые склады. Корпус 2



4 Существующее состояние строительных конструкций здания

Ростовская область  
г. Ростов – на – Дону, ул. Береговая, 51 Г  
Экспортные зерновые склады. Корпус 2



5 Существующее состояние строительных конструкций здания

Ростовская область  
г. Ростов – на – Дону, ул. Береговая, 51 Г  
Экспортные зерновые склады. Корпус 2



6 Существующее состояние строительных конструкций здания



## УЧЕТНАЯ КАРТОЧКА (оборотная сторона)



## Краткое описание

Здание входит в комплекс экспортных зерновых складов расположенных по Береговой улице между спусками Большого и Багатыновского проездов (ныне проспекты Ворошиловский и Кировский). Корпус 2 был построен в 1870-х гг. по проекту архитекторов Якунина и Шульмана. До 1917 г. здание принадлежало наследникам торгового казака, гласному Городской Думы П.Р. Максимова и использовалось для хранения зерна.

Здание в плане прямоугольное, кирпичное, двухэтажное. Фасады выполнены в «кирпичном стиле». Силуэт и композицию продольных фасадов определяет ритм щипцовых завершений стен. Ему было подчинено размещение ворот и оконных проемов. Щипцовые завершения стен подчеркивает венчающий карниз, оформленный декоративным аркатурным поясом. На главном фасаде в уровне междуэтажного перекрытия расположены выносные отверстия для разгрузки зерна. Торцевые фасады проемов и декора не имеют. Перемычки ворот, дверей, окон – лучковые.

В плане корпус разделен поперечными несущими стенами на семь помещений, каждое из которых перекрывалось деревянными фермами. Входы на 1-й этаж с главного юго-восточного фасада, входы на 2-й этаж – с северо-западного фасада с верхней террасы склона. Связь между этажами – через грузовые люки и лестницу (в настоящее время утрачена).

Памятник промышленной архитектуры, характерный образец зернового склада III четверти XIX в. в «кирпичном стиле» Здание является неотъемлемым элементом комплекса экспортных зерновых складов III половины XIX в., одним из немногих сохранившихся на Дону и в Приазовье.

Благодаря выгодному расположению на рельефе силуэт корпуса сохраняет доминирующее положение в современной застройке набережной.

МИНИСТЕРСТВО КУЛЬТУРЫ РОССИИ ПАМЯТНИКИ ИСТОРИИ И КУЛЬТУРЫ РОССИИ (недвижимые) 3.6-1.42.1  
(индекс)

РОССИЙСКАЯ ФЕДЕРАЦИЯ ОТДЕЛ (ИНСПЕКЦИЯ) ОХРАНЫ НЕДВИЖИМЫХ ПАМЯТНИКОВ ИСТОРИИ И КУЛЬТУРЫ

Адрес: Ростовская область, г. Ростов-на-Дону, ул. Береговая, 51 Г  
(АССР, край, область, район, автономная область, населенный пункт)

## УЧЕТНАЯ КАРТОЧКА

I. НАИМЕНОВАНИЕ ПАМЯТНИКА И ТИПОЛОГИЧЕСКАЯ ПРИНАДЛЕЖНОСТЬ	Экспортные зерновые склады. Корпус 2.					
II. ДАТИРОВКА ПАМЯТНИКА	(1870-е гг.)					
III. ХАРАКТЕР СОВРЕМЕННОГО ИСПОЛЬЗОВАНИЯ	Памятник археологии	Памятник истории	Памятник архитектуры	Памятник монумент. ис-ва		
		+	+			
IV. ПРЕДЛОЖЕНИЕ ПО ИСПОЛЬЗОВАНИЮ	По первоначальному назначению	Культурно-просветительное	Туристско-экскурсионное	Лечебно-оздоровительное	Жилые помещения	Хозяйственное
						+
V. ХАРАКТЕРИСТИКА ТЕХНИЧЕСКОГО СОСТОЯНИЯ	хорошее		среднее		плохое	
					аварийное	
					+	
VI. КАТЕГОРИЯ ОХРАНЫ	Федер.		республ.		местная	
	+				не состоит	
Наличие утвержденной охранной зоны					да	
					нет	
					+	
VII. НАЛИЧИЕ ДОКУМЕНТАЦИИ	паспорт	фотография	обмеры	реставрационные материалы		
	+	+				
место хранения документов	органы охраны		реставрационные мастерские		музей, архив, НИИ	
	союзный	республикан	местный	республикан	местный	
			+			
Дата составления карточки «04» марта 2004 г.	М.П.					

Составитель арх. Инденко М.И.  
(Ф.И.О, должность или профессия, должность)

Инспектор по охране памятников Магагина П.А.