

7710739003

МИНИСТЕРСТВО КУЛЬТУРЫ СССР

3.4. - I.32.I.
индекс

ПАМЯТНИКИ ИСТОРИИ И КУЛЬТУРЫ СССР

(недвижимые)

СОЮЗНАЯ РЕСПУБЛИКА РСФСР

Министерство культуры. Главное управление по охране памятников истории и культуры.
(наименование республиканского органа охраны памятников)

П А С П О Р Т

I. НАИМЕНОВАНИЕ ПАМЯТНИКА Церковь Георгия в ЕндовеII. ТИПОЛОГИЧЕСКАЯ
ПРИНАДЛЕЖНОСТЬ

памятник археологии	памятник истории	памятник архитектуры	памятник-монумент иск-ва
		4	

III. ДАТИРОВКА ПАМЯТНИКА (или дата исторического события, с которым связано возникновение памятника—для памятников истории)

1653 г.; нач. XVIII в.; 1753 г.IV. АДРЕС (местонахождение) ПАМЯТНИКА г. Москва, ул. Осипенко, 6.
(АССР, край, область, район, автономная обл.,

национальный округ, населенный пункт, пути подъезда)

V. ХАРАКТЕР
СОВРЕМЕННОГО
ИСПОЛЬЗОВАНИЯ

по первонач. назначению	культурно-просветит.	туристско-экскурсион.	лечебно-подорожн. тельн.	жилое помещения	хозяйствен-ное	не исполь-зуется
	музеи, б-я, клуб		больн. санит. д/отд.		учрежде-ние торгов. промышл. склад +	

ПРИЛОЖЕНИЯ:

Фото общего вида --

Фото фрагментов --

Генплан --

Обмеры: план -- I

фасад --

разрез --

Схематический план

охранной зоны --

Вкладыш 14 стр.

VI. ИСТОРИЧЕСКИЕ СВЕДЕНИЯ

- а)

{	для памятников археологии	история возникновения, кем и когда проводились раскопки и раскопки, место хранения коллекций
	для памятников истории	история возникновения; краткая характеристика событий и лиц в связи с которыми объект приобрел значение памятника
	для памятников архитектуры и монументального искусства	автор, строитель, заказчик, история создания

Кирпичная церковь в Садовнической замоскворецкой слободе построена на месте деревянной, Георгиевской, в 1653 г. и традиционно сохранила старое название, хотя была освящена во имя Рождества Богородицы с приделом св. Георгия в южной апсиде алтаря. Весьма пышный и репрезентативный вид посадской церкви заставляет предполагать, что заказчиками были достаточно богатые и знатные люди.

На плане Москвы Мейерберга 1661 г. храм изображен схематично: пятиглавый четверик с примыкающей к узкой трапезной шатровой колокольней. Отличительной особенностью памятника, по сравнению с большинством храмов сер. XVII в., являлось отсутствие подклета, парадных крылец, галерей и примыкающих к трапезной приделов.

Теплый Никольский придел пристроен к трапезной с севера, судя по характеру декора, в нач. XVIII в. В 1729 г. ремонтировался свод главного алтаря.

(Продолжение см. на вкл. №1)

- б) перестройки и утраты, изменившие первоначальный облик памятника

С 1930-х по 1958 годы церковь использовалась под жилье. Была снята глава с придела, взорвана его апсида, на место которой встала лестничная клетка с лестницей, ведущей на устроенный в четверике 2-й этаж. Свод был подшит деревянным потолком. Церковь разгородили множеством временных перегородок с устройством санузлов, парового отопления, газификации. Живопись четверика в верхнем ярусе

- в) реставрационные работы (общая характеристика, время, автор, место хранения документации)

(Продолжение см. на вкл. №3)

Реставрация памятника проходила в 1958-62 годах. Работы производила Московская НРПМ по проекту архитектора Н.Д. Недовича. Документация хранится в архиве В/О "Союзреставрация", ш.49 и в Госинспекции по охране памятников истории и культуры при ГлавАПУ, ш.42.

При реставрации применен метод восстановления каждой из разновременных частей здания на первоначальный период. Таким образом,

(Продолжение см. на вкл. №4)

VII. ОПИСАНИЕ ПАМЯТНИКА

	для памятников археологии	характер культурного слоя, важнейшие находки
а)	для памятников истории	характеристика памятника, наличие, текст и время установления мемориальной доски.
	для памятников архитектуры	основные особенности планировочной, композиционно-пространственной структуры и конструкций; характер декора фасадов и интерьеров; наличие живописи, скульптуры, прикладного искусства; строительный материал, основные габариты.
	для памятников монумент. ис-ва	основные особенности композиционного и колористического решения; тексты, материал, техника, размер.

Церковь Георгия в Ендове расположена в глубине церковного двора, на южной стороне, в начале ул.Осипенко и стоит за экранярующим ее угловым домом. Дальние точки, с которых некогда эффектно выглядевший с противоположного берега Москвы-реки храм закрыты многоэтажными домами в начале ул.Балчуг и северной стороны ул.Осипенко. Только с середины Москворецкого моста видно пятиглавие церкви.

Вблизи очищенный от поздних пристроек памятник обозревается хорошо.

Церковь обладает стройным динамичным силуэтом и характерной для сер.ХУП в. объемной композицией. Памятник имеет продольно-осевую пространственную структуру. Весь объем вытянут по оси восток-запад. Ось трапеэной снаружи сдвинута к северу, внутри же трапеэная имеет по существу две оси: продолжающую ось главного

б) общая оценка общественной, научно-исторической и художественной значимости памятника (Продолжение см.на вкл.№ 6)

Церковь Георгия в Ендове является выдающимся памятником московского зодчества ХУП в. Его архитектура, обладающая высокими художественными достоинствами, отразила один из этапов развития т.н.узорочного стиля, столь характерного для культового строительства на Московском посаде серед.ХУП в. Весьма показателен в этом

VIII. ОСНОВНАЯ БИБЛИОГРАФИЯ, АРХИВНЫЕ ИСТОЧНИКИ, ИКОНОГРАФИЧЕСКИЙ МАТЕРИАЛ. (Продолжение см.на вкл.№ 12)

1. А.Е.Забелин. Материалы для истории, археологии и статистики г.Москвы, ч.1, М., 1884, стр.861.
2. Древности. Труды комиссии по сохранению древних памятников, т.Ш, М., 1908, стр.203,227,230,271.
3. М.Александровский. Указатель Московских церквей. М., 1915, ст.17.

(Продолжение см.на вкл.№ 14)

IX. ТЕХНИЧЕСКОЕ СОСТОЯНИЕ

		хорошее	среднее	плохое	аварийное
характеристика общего состояния:		+			
для памятников археологии	культурного слоя				
	важнейших находок				
для памятников архитектуры и истории	конструкций	+			
	стен	+			
	покрытий	+			
	потолков	+			
	пола	+			
	декора фасадов	+			
	интерьеров	+			
	живописи	+			
	скульптуры				
	прикл. иск-ва				
в интерьере:	цоколя				
	постамента				
	скульптуры				
	грунта				
для памятников монументального искусства	красочного слоя				

X. СИСТЕМА ОХРАНЫ

а) категория охраны

союзная	республ.	местная	не состоит
	+		

б) дата и № документа о принятии под охрану Постановление Совета Министров РСФСР от 30 августа 1960 г. № 1327.

в) границы охранной зоны и зоны регулирования застройки (краткое описание со ссылкой на утверждающий документ)

Проект охранной зоны памятника

Смотри проект "Охранная зона церкви Георгия в Ендове, разработанный Институтом "Меспроект-3", мастерская № 7, в 1966 году. Автор - архитектор В.Хаславская.

г) балансовая принадлежность и конкретное использование Дирекция художественных выставок РСФСР, хранилище картин.

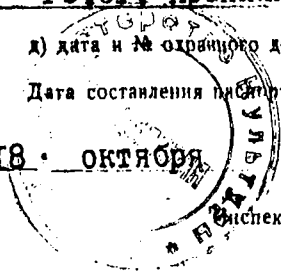
д) дата и № охранного документа

Дата составления проекта

Составитель арх. Карпова М.Г.
(ф., и., о., должность или профессия)

18 октября 1961 г.

(подпись)



(подпись)

Выдашь из I к паспорту
Церковь Георгия в Ендове

Город Москва, улица Осипенко, 6.

К разделу У1а) (продолжение)

Новая трапезная, включившая в свой объем северный придел, была возведена в 1753г. При этом западная и северная стены придела частично разобрали с устройством широких арок, опирающихся на образовавшийся столб. Были ли сохранены при этом южная и западная стены старой трапезной или вся она выстроена вновь, остается неизвестным, т.к. все части здания выложены из одинакового большемерного кирпича, и имеют однотипную систему кладки.

Также невыяснено, к какому времени относится уничтожение верхнего яруса колошников и устройство четырехскатной кровли. К 1781г., когда церковь и главы покрывали железом, такое завершение уже существовало. Вероятно, к тому же времени были заложены проемы светового барабана и сделан свод в его основании. При реставрации обнаружены остатки зеленой поливной черепицы от первоначального покрытия глав.

Во время наводнения 1786 г. рухнула колокольня, стоявшая на берегу канала-"ендовы", стала проседать трапезная.

Пожар 1812 г. нанес церкви серьезный урон: сгорели иконостасы, стропила, стены дали трещины.

Первым после пожара был возобновлен Никольский придел, а Георгиевский перенесли из главного алтаря в южную часть трапезной. Главный храм пустовал "по бедности" до 1829г. Его свод был расписан "штукками вроде звезд" в 1824 г. О первоначальной росписи церкви ничего неизвестно.

(Продолжение см.на вкл.№2)

Вкладыш № 2 к паспорту
Церковь Георгия в Ендове

Город Москва, улица Осипенко, 6.

К разделу У1а) (продолжение)

В 1836 г. на месте рухнувшей колокольни построили паперть, обрешув пристройками по сторонам в 1862 и 1867 гг. Паперти при боковых входах упоминаются в описи 1835 г. В XIX в. церковь была уже снаружи оштукатурена с нанесением насечек на стены. В 1860 г. храм штукатурили вновь.

В 1846-52 гг. живопись работы художника Малахова покрала стены и своды трапезной. Существующая темперная живопись в четверике сделана в 1854-55 гг. "на старинный манер...", все изображения списана с подлинников, находящихся в Московских соборах и других церквях.

К этоу времени вся церковь отапливалась поландскими печами, температурно-влажностный режим был плохой, в связи с чем в 1862-69 годах установлены духовые печи в специально вырытых подвалах.

В 1879 г. старый лощадный пол трапезной заменен на плиты подольского мрамора.

Во время наводнения в Москве 1908 г. памятник сильно пострадал. Вода стояла в храме 2 дня, в подвале 9 дней. Церковь стала оседать, возник вопрос о ее спасе. При участии Комиссии по сохранению древних памятников, под наблюдением архитектора П.Д.Сухова и под руководством архитектора Благовещенского было сделано 30 подволок нового кирпичного фундамента на порландском цементе под главный храм, столб трапезной и угол Никольского придела. Арки, своды и центральный барабан укрепили введением в глубину стен 12-ти дюймовых чугунных

(Продолжение см. на вкл.-3)

Вкладыш № 3 к паспорту
Церковь Георгия в Ендове.

Город Москва, улица Осипенко, 6.

К разделу УIа) (продолжение)

балок.

Ливпись трапезной после наводнения осыпалась и была возобновлена художником А.И.Назаровым в 1910 г.

Церковь была закрыта в 1928 году.

На фотографии из альбома Найденова 1882 г. памятник зафиксирован в виде, который до 1930-х годов уже в основном не менялся.

Штукатуренная и покрашенная в темный цвет с белыми деталями, церковь завершена широким парапетом с рядом кокошников и четырехскатной кровлей, из которой вырастают стоящие на массивных постаментах барабаны с покрытыми железом главами и простыми шестиконечными крестами. Окна светового барабана заложены. Проемы верхнего света четверика растесаны, боковые колонки-наличники утрачены. Западный фасад с поздними пристройками оформлен в ложно-русском стиле. Вплотную к восточному фасаду трапезной стоял деревянный дом.

К разделу УI б) (продолжение)

забелена, в нижнем как и в трапезной обита. Пробыты новые проемы и заложены ряд старых (особенно на апсидах алтаря). Утрачено 30% декора трапезной. Штукатурка осыпалась, лицевая кладка была сильно повреждена. Карнизы во многих местах были стесаны или обвалились. Утрачены иконостасы и др. предметы внутреннего убранства храма.

Вкладыш № 4 к паспорту
Церковь Георгия в Индове.

Город Москва, улица Осипенко, 6.

К разделу VI в) (продолжение).

памятнику придано визуальное и стилистическое единство.

Характер памятника вынудил реставраторов оставить некоторые поздние наслоения.

Главный храм восстановлен в целом на период 1653 года. По сохранившимся фрагментам восстановлена пирамида кокошников, детали антаблемента, частично южный портал и нижнее окно на южном фасаде, два окна алтаря, валик цоколя. Заложены пробитые проёмы, а древние растесанные восстановлены в прежних габаритах. По образцу стесанных белокаменных вставок сделаны новые детали. Боковые колонки наличников верхних окон и их подоконники целиком выполнены вновь по аналогиям. Следов обрамления двух окон алтаря не найдено, и они оставлены без декора. Сохранен ряд поздних наслоений: арочный северный вход без обрамления, главы и кресты сер. XIX в. лишь отремонтированы и покрыты оцинкованным железом, хотя при зондажах найдены куски зеленой поливной черепицы. Сделано металлическое покрытие по кокошникам с водометами, чего на памятнике не было никогда. Раскрыты заложённые окна светового барабана. Следов обрамления двух алтарных окон не найдено, они оставлены без декора. Разобраны поздние паперти перед входами в главный храм и трапезную.

Придел и трапезная восстановлены на период сер. XVIII в. Дополнены утраченные детали декора фасадов, по изображениям и сохранившемуся фундаменту выстроена вновь апсида придельного алтаря. Материалы, необходимые для восстановления карниза и

(Продолжение см. на вкл. №5)

Вклады № 5 к паспорту
Церковь Георгия в Ендове.

Город Москва, улица Осипенко, 6.

К разделу УІ в) (продолжение)

и завершения придела отсутствуют, поэтому придел оставлен без этих элементов и покрыт четырехскатной кровлей. В западной стене трапезной восстановлена внутренняя лестница, которая вела на первоначальную колокольню. Над трапезной сделана четырехскатная кровля, над апсидами алтарей - трехскатные покрытия по сплошной обрешетке. Металлические наружные двери с кольцами и жаковинами выполнены по аналогиям, Столярка - современная.

^с
В связи тем, что лицевая кладка была испорчена насечками от поздней штукатурки и отслаивалась, было решено не оставлять кладку открытой. Вычинке новым кирпичем реставраторы предпочли покрытие стен толстым слоем цементного раствора и разделку под кирпич.

Интерьер освобожден от временных перегородок и перекрытий. При закладке растесанных верхних окон четверика была сбита живопись сер. XIX в., сохранный, укрепленный и фрагментарно расчищенный лишь на своде. Стены храма (кроме восточной), придела и трапезной побелены по штукатурке. Пол четверика вычинен белым камнем, в трапезной и алтарях сделан деревянный настил.

Арка, соединяющая алтарь, придел с его четвериком, заложена. Проведено паровое отопление.

Технический уровень проведенных реставрационных работ не везде достаточно высок. Так вытесанные вновь белокаменные подоконники поставлены кое-где криво.

Сетка, имитирующая кладку не совпадает с реальной кладкой.

(Продолжение см. на вкл. №6)

Выдаши № 6 к паспорту
Церковь Георгия в Ендове

Город Москва, улица Осипенко, 6.

К разделу УІ в) (продолжение)

Цеминочное покрытие лишило фасады церкви живых нюансов пластики.

После реставрации здание было приспособлено под хранилище картин. Вновь в интерьере появились временные выгородки, забыты боковые проемы из главного храма в трапезную.

В подвале под главным храмом постоянно стоит вода, пол в центре проседает.

Покрытие кокошников требует ремонта.

К разделу УП а) (продолжение)

храма и северного придела.

Высокий двусветный четверик сер.ХУП в. несколько вытянутый с севера на юг и завершенный пирамидой кокошников и традиционным компактным пятиглавием, доминирует в объемно-пространственной композиции храма, как снаружи, так и в интерьере. Ему вторит более низкий объем четверика северного придела, покрытого четырехскатной крышей (с утратой одноглавого завершения эта перекличка стала менее заметной). К главному четверику примыкает низкий трехапсидный алтарь, выступающий за ширину храма, охватывая его с севера и юга. Стена придела примыкает к угловой пилястре храма, а скругленная апсида его алтаря закрывает нижнее окно главной церкви. С запада к основному объему примыкает низкая трапезная, южная стена которой идет заподлицо с храмовой, а северная продолжает стену придела, таким образом включив его в свой объем. Конек крыши трапезной поднят выше конька первоначальной трапезной и смещен на север, заслоняя

(Продолжение см. на вкл. № 7)

Вкладыш № 7 к паспорту
Церковь Георгия в Ендове

Город Москва, улица Осипенко, 6.

К разделу УПа) (продолжение)

киоты и окно на западной стене четверика. На западной стене трапезной сохранились штрабы примыкания первоначальной колокольни, располагавшейся по оси храма. Отсутствие колокольни сказывается на силуэте храма, имеющего незавершенность облика, которую не восполняет отдельно стоящая колокольня 1806 г. (см. паспорт":Церковь Георгия в Ендове.Колокольня).

Декоративно оформленные равновременные части здания имеют определенное стилевое единство. С пышным "узорчьем" главного храма гармонирует не менее репрезентативный декор придела и трапезной в стиле московского барокко. Отделка трапезной, выстроенной на полвека позднее придела, полностью повторила его оформление.

Композицию фасадов четверика с известной долей условности можно назвать симметричной. Боковые фасады разделены по горизонтали на три яруса: нижний свет, верхний свет и завершение. Вертикальное членение всех фасадов определено числом кокошников I-го яруса, с востока и запада их 4, с севера и юга 3. Между кокошниками поставлены спаренные колонки, делящие фасады на равные части. Симметричность фасадов постоянно нарушается: окна второго яруса ступены в центре и не совпадают по осям с вертикальным членением. Насыщение декоративными элементами происходит снизу вверх: от скупого декора нижнего яруса до нагроможденного завершения.

Отделка здания выполнена из тесаного кирпича и белого камня.

(Продолжение см. на вкл. № 8)

Вкладыш № 8 к паспорту
Церковь Георгия в Ендове.

Город Москва, улица Осипенко, 6.

К разделу УПа) (продолжение)

На северном фасаде открыт лишь центр нижнего яруса. Здесь сохранен лишенный отделки арочный проем сер. XIX в. Западное окно, растесанное в дверь попало в интерьер. Аналогично ему одно на южном фасаде. Наличники окон состоят из гладких боковых полуколонн, поддерживающих профилированные карниз и обычные килевидные кокошники. По обнаруженным фрагментам частично восстановлены профилировка портала южного входа, без архивольты и наружных колонн.

Углы на уровне первого яруса алтаря отделаны пилястрами.

Отделка алтаря, утратившего наличник центральной апсиды, также проста. Между апсидами стоят мощные колонки на высоких базах. Окна имеют треугольные сандрики. Несложный карниз украшен поребриком. Над землей выступает верхний валик цоколя. Под центральным окном помещена белокаменная плита с резной, полустершейся надписью славянской вязью, повествующей о чем-то захоронении 1734 г.

Первый ярус света отделен от второго широким гладким фризом равной высоты, в зависимости от того, окно или киот над ним находится.

В ярусе 2-го света на всех фасадах, кроме восточного помещены стройные окна одинаковой высоты и более короткие киоты (на боковых фасадах — по одному с востока, на западном — два в центре).

Ни один наличник не повторяется: кирпичные боковые колонны, либо тонкие с перехватами, либо толстые с белокаменными

(Продолжение см. на вкл. №9)

Вкладыш № 9 к паспорту
Церковь Георгия в Ендове

Город Москва, улица Осипенко, 6.

К разделу УПа) (продолжение)

дьянками, либо "штучного набора" из балясовидных белокаменных деталей, упираются в белокаменные подоконники и поддерживают кирпичные карнизы и разнообразные навершия: круглые или лепестковые кокошники, ромбовидные, корообразные. Особенно нарядны очелья парадного северного фасада, обращенного к улице. Архивольт среднего кокошника украшен белокаменными квадратами, что придает ему сходство с деталью оклада иконы. Белокаменные розетки на тимпанах также разнообразны. На северном фасаде они увеличенного размера.

Углы верхнего яруса четверика обработаны пучком полуколонн.

Великолепен широкий, раскрепованный антаблемент четверика, по насыщенности и многообразию элементов являющийся одним из самых богатых в Москве. Между профилированными карнизами, украшенными зубчатым поясом и поребриком проходит фриз из килевидных нишек. В нижний карниз врезаются навершия наличников.

Килевидные профилированные кокошники завершения поставлены "в перебежку". Между нижним и верхним ярусами крупных кокошников расположен промежуточный ярус мелких. Угловые и верхние кокошники поставлены диагонально. Тимпаны верхнего яруса украшены ромбовидными белокаменными вставками.

В основании круглых барабанов также помещены кокошники.

Массивные круглые барабаны венчают соответствующие луковичные главы с простыми железными крестами. Центральный

(Продолжение см. на вкл. № 10)

Вилладиш № 10 к паспорту
Церковь Георгия в Ендове.

Город Москва, улица Осипенко, 6.

К разделу УИа) (продолжение)

Барабан - световой, его узким окнам отвечают вертикальные ниши глухих барабанов. Аркатурно-колончатые пояса отделаны белокаменными дыньками. Весь набор деталей антаблемента, кроме фриза, здесь повторен. Главы имеют ажурные орнаментальные подзоры, кресты - металлические «солнцевидные» накладки.

Более строгий характер имеет убранство фасадов придела и трапезной, с рядом уникальных деталей. Таковы плоские белокаменные «елочки», венчающие разорванные фронтоны сандриков, граненые белокаменные основания боковых колонок наличников, фестончатый поясок многообломного карниза, шестигранные окно второго света четверика придела, массивные кувшинообразные балюсины из белого камня на углах четверика.

Цоколь придела и трапезной облицован белым камнем.

Бесстолпный четверик, перекрытый сомкнутым сводом доминирует в объемной композиции интерьера. Архаическая деталь - световой барабан роднит церковь с более ранними памятниками, тогда как по характеру декора она ближе к одновременным и чуть более поздним храмам (Церкви Никола в Пыжах, на Берсеневке, Неопалимовская - в Москве и загородные - в Тайнинском и Комягине).

Круглое отверстие в своде в настоящее время заложено.

Соприжение восточной стены четверика с алтарем имеет интересную конструктивную особенность: три пролета расставлены так широко и имеют такие крутые арки, что углы восточной стены расположены почти под щельями арок крайних проемов, нижние же

(продолжение см. на вкл. №11)

Вкладыш № II к паспорту
Церковь Георгия в Ендове.

Город Москва, улица Осипенко, 6.

К разделу УПа) (продолжение)

части боковых стен примыкают к апсидам посредством своеобразных парусов. Апсиды, перекрытые конхами с распалубками, переходящими в короб, соединены между собой арочными проемами.

В их стенах помещено несколько ниш.

В трапезную из четверика также ведут три проема. Благодаря тому что южная и западная стены придела частично разобраны с устройством широких арок, трапезная с приделом в интерьере воспринимается как единое помещение, в котором эффектно сочетается высокий объем придела с сомкнутым сводом и более низкие своды. Опирающаяся на столб северо-западная часть трапезной имеет вид одностолпной палаты, южная часть перекрыта полулотком с распалубками. Из четверика придела в алтарь ведет широкий (ныне заложенный) арочный проем. Свод алтаря - конха с распалубкой.

Верхние окна главного храма имеют лучковые перемычки, глубокие откосы и ступенчатые отливы.

Внутри западной стены трапезной сохранилась кирпичная лестница от первоначальной колокольни.

Пол в главном храме - белокаменный, в трапезной и приделах - деревянный настил.

Отделка в интерьере представлена лишь темперной живописью 1860-х годов в своде четверика главного храма, добротной выполненной в стиле древнерусских фресок. Многофигурная композиция "Небесное воинство" расположена на фоне палевых облаков. В заложеном своде барабана - изображение Христа Вседержителя в

(Продолжение см. на вкл. № 12)

Вкладыш № 12 к паспорту
Церковь Георгия в Ендове.

Город Москва, улица Осипенко, 6.

К разделу УПа) (продолжение)

в центре восточного лотка - Новоизветная Троица, в центре западного - Архистратиг Михаил, по сторонам и на боковых лотках - группы ангелов.

живопись закопчена, расчищенный фрагмент дает представление о чистых тонах одеяний: алом, голубом, розовом, бирюзовом.

Все первоначальные части здания выложены из большемерного кирпича на известковом растворе, с обработкой шва затиркой. Цемяночное покрытие стен окрашено в густой красный цвет с разделкой под кирпич. Все кровли выкрашены в зеленый цвет, кровли алтарей сделаны "в косую шапку". Кресты, желтого цвета под позолоту, покрыты лаком.)

Своды главного четверика укреплен тремя поперечными железными связями, свод придела - двумя перекрестными.

На окна главного храма поставлены прямые железные решетки, на окна придела и тропарной - кубчатые.

К разделу УП б) (продолжение)

отношении и примененный здесь тип здания - бесстолпный кубический четверик, перекрытый сомкнутым сводом и завершенный пятиглавием. Будучи хронологически, стилистически и типологически близок к ряду наиболее совершенных построек "узорочного стиля" (таких, как Московская церковь Николая в Пыжах,

(Продолжение см. на вкл. №13)

Вкладыш № 13 к паспорту
Церковь Георгия в Ендове.

Москва, улица Осипенко, 6.

К разделу УП б) (продолжение)

церкви сел Комягино и Тайшинское в Подмосковье) памятник наделен и ярко индивидуальными чертами, что в первую очередь относится к особенностям объемно-пространственного решения и фасадного декора. Пристройки I пол.-сер.ХУШ в., обладающие самостоятельной художественной ценностью, по существу мало исказили первоначальный объем памятника, внеся в него лишь новые стилистические нюансы. Реставрационные работы с большой полнотой выявили лучшие архитектурно-декоративные качества памятника, благодаря чему он является безусловным композиционным центром сформировавшегося вокруг него в ХУШ-ХІХ вв. небольшого архитектурного комплекса. Церковь Георгия в Ендове органически входит в архитектурный ансамбль начала ул.Осипенко - одного из характерных образцов ист. сложившейся городской застройки Замоскворечья.

К разделу УШ. (Продолжение)

4. ЦГИА г. Москвы, ф.203, оп.751, ед.хр.1463. Прошение Замоскворецкого сорока Георгиевской церкви, что в Ендове протопопа Михаила Степанова о приходскими людьми о дозволении перекрестить на одной церкви крышу и главы. 1781г. л.1.
5. ЦГИА г. Москвы, ф.203, оп.751, ед.хр. 1466. Донесение благочинного Замоскворецкого сорока о падении колокольни на церкви Георгия в Ендове, 1786г., лл.1-2.
6. ЦГИА г. Москвы, ф.203, оп.752, ед.хр.1230, Об освящении придела 1814, л.11.

(Продолжение см. на вкл.№14)

Вкладыш № 14 к паспорту
Церковь Георгия в Ендове.

Москва, улица Осипенко, 6.

К разделу УШ. (Продолжение)

7. ЦГИА г. Москвы, ф.203, оп.752, ед.хр.1454, Прощение церковного причта, 1815г., л.1.
 8. ЦГИА г. Москвы, ф.203, оп.766, ед.хр.195. Книга для записи церковного имущества на 1885 г., л.5.
 9. ЦГИА г. Москвы, ф.203, оп.766, ед.хр.197. Летопись Замоскворецкого сорока Георгиевской церкви в Ендове, 1910-е гг., л. 52.
 10. План г.Москвы 1661 г. Альбом Мейерберга, 1903, стр.45.
 11. Основную библиографию см. в паспорте "Церковь Георгия в Ендове. Комплекс".
- Обмеры плана, кроки, фотографии и негативы хранятся в Госинспекции по охране памятников истории и культуры, г.Москвы.





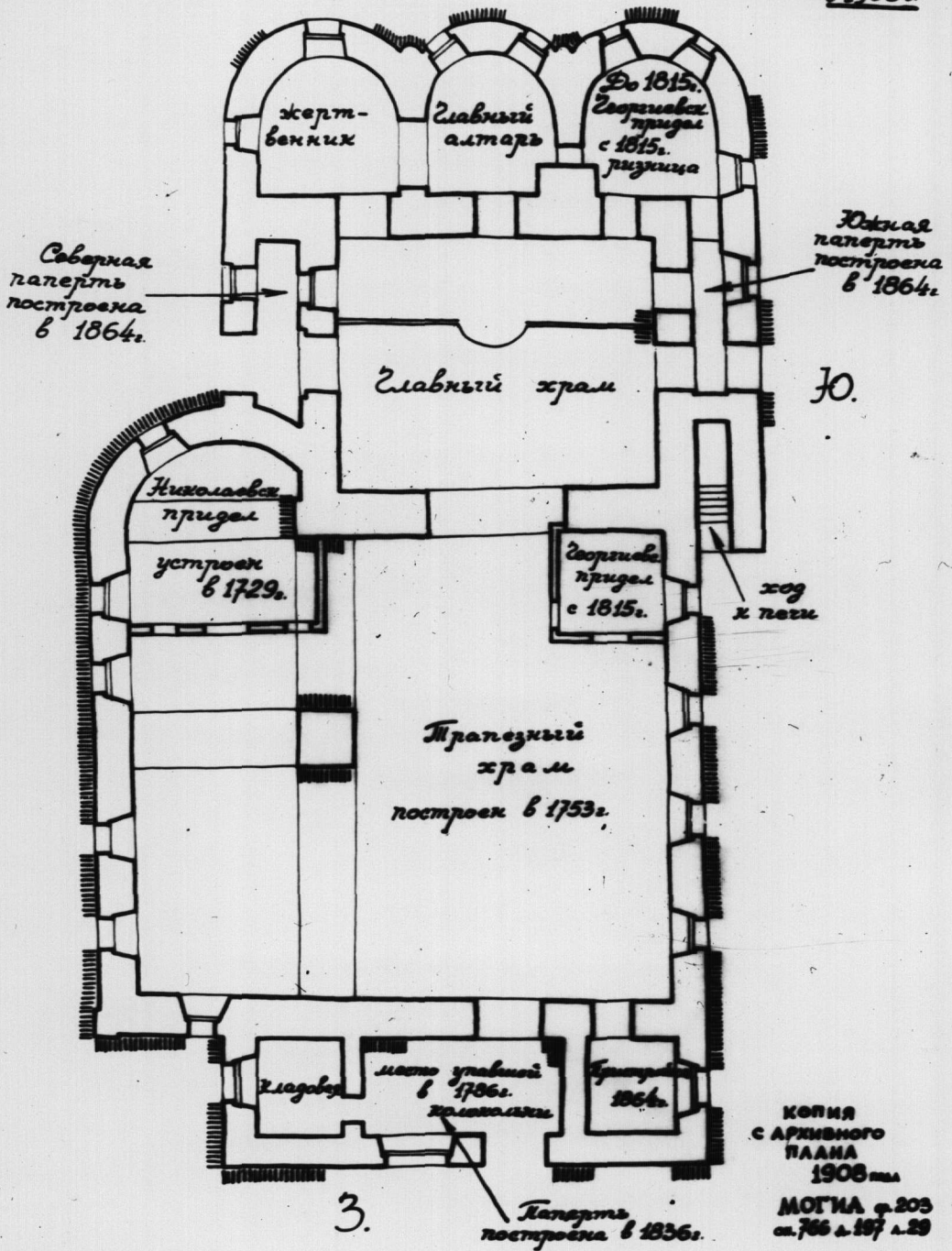




ПЛАН ХРАМА СВ. ВКМЦ. И ПОБЕД.
ГЕОРГИЯ В ЕНДОВЕ

В.

||||| - знак показыва-
ет места
подвозки
фундаментов
в 1908 г.



КОПИЯ
С АРХИВНОГО
ПЛАНА
1908 г.

МОГИЛА № 203
ст. 766 л. 197 л. 29













































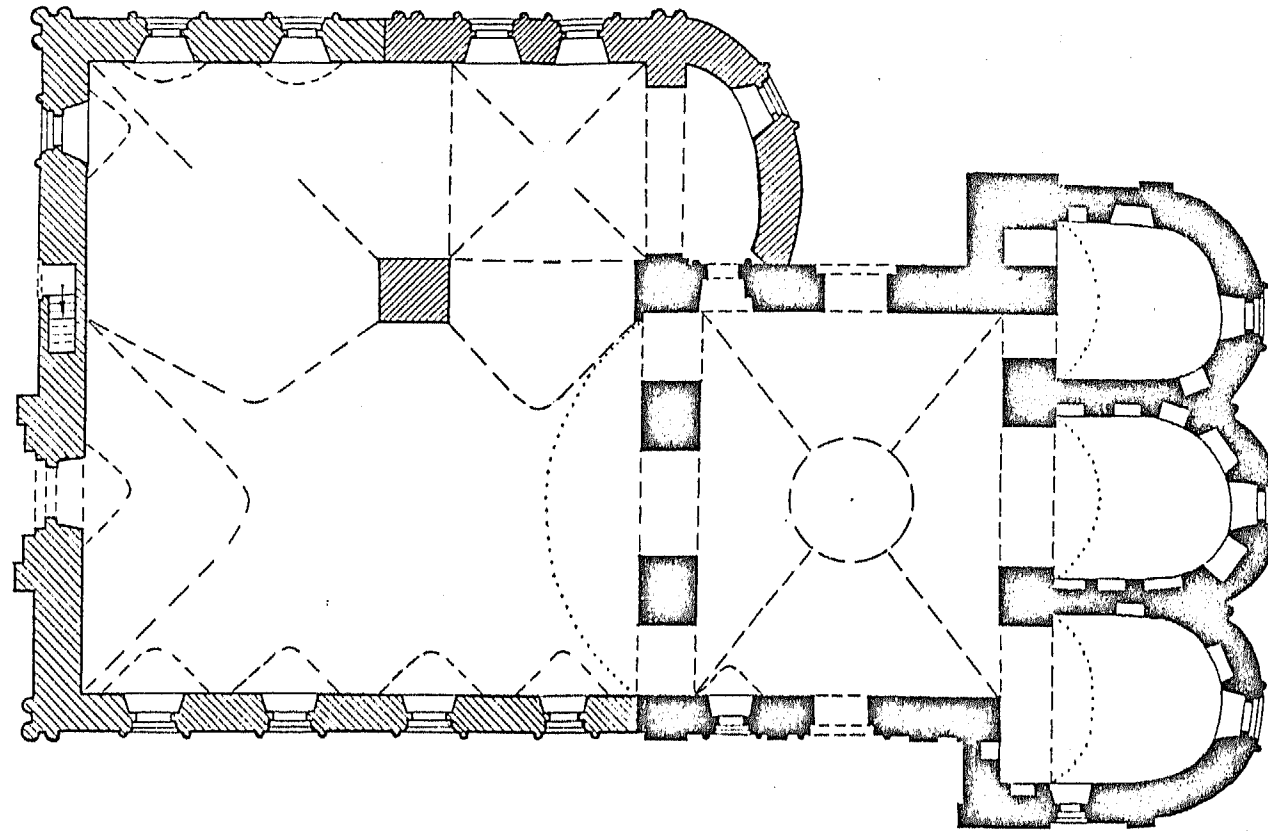





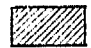





Москва, ул. Осипенко д. 6
Церковь Георгия в Ендове. 1653 г.



Условные обозначения:

-  КЛАДКА 1653 г.
-  КЛАДКА НАЧ. XV в.
-  КЛАДКА 1753 г.



3

В/О Союзреставрация МК СССР
Корректировка планов
ЦПРМ 1952 и МНРТМ 1958 г.
Выполнила Антипова Е.А.
1981 г.

МИНИСТЕРСТВО КУЛЬТУРЫ СССР ● ПАМЯТНИКИ ИСТОРИИ И КУЛЬТУРЫ СССР (недвижимые) 3.4. - I.32.I.
 СОЮЗНАЯ РЕСПУБЛИКА РСФСР МК Гл. управление по охране памятников истории и культуры (наименование республиканского органа власти)
 Адрес Москва, ул. Осипенко, 6. и культуры.
 [АССР, край, область, автономная обл., национальный округ, населенный пункт]

УЧЕТНАЯ КАРТОЧКА

I. НАИМЕНОВАНИЕ ПАМЯТНИКА Церковь Георгия в Ендове.

II. ТИПОЛОГИЧЕСКАЯ ПРИНАДЛЕЖНОСТЬ

памятник археологии	памятник истории	памятник этнографии	памятник архитектуры
		4	

III. ДАТИРОВКА ПАМЯТНИКА I653г.; нач.XУШ в.; I753 г.

IV. ХАРАКТЕР СОВРЕМЕННОГО ИСПОЛЬЗОВАНИЯ

по первоначальному назначению	культурно-просветительные	туристско-экскурсионные	лечебно-оздоровительные	жилая застройки	хозяйственные	используемые
					+	

предлож. по исполн.

V. ХАРАКТЕРИСТИКА ТЕХНИЧЕСКОГО СОСТОЯНИЯ

хорошее	среднее	плохое	аварийное
+			
союзная	республ.	местная	не состоит
	+		
	да	нет	

VI. КАТЕГОРИЯ ОХРАНЫ

наличие утвержденной охранной зоны

VII. НАЛИЧИЕ ДОКУМЕНТАЦИИ

паспорт	фотографии	обмеры	реставрационные материалы
+	+	+	+

место хранения документов

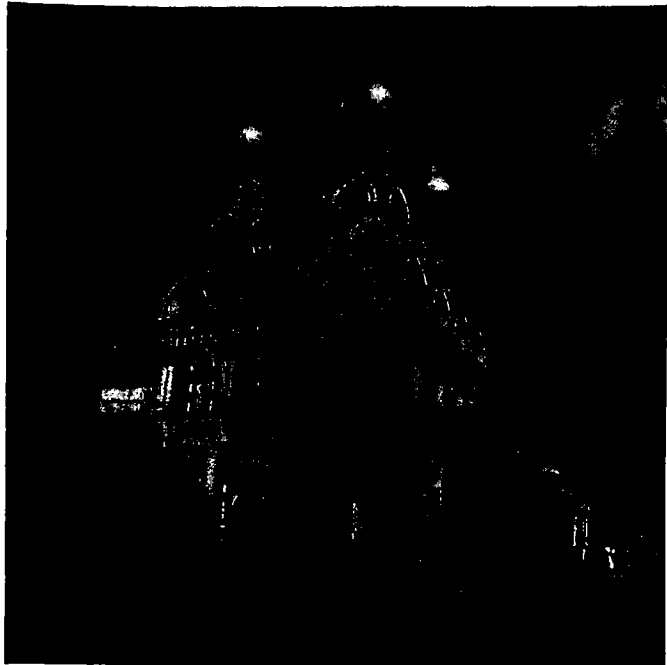
органы охраны			реставрационные мастерские		музеи, архив.
союзный	республикан.	местный	республикан.	местные	НИИ
+	+	+	+		ВНИИИЗ

Дата составления карточки 18 октября 1978г.

Составитель арх. Карпова М.Г.
 [Ф. и. о., должность или профессия, подпись]

Инспектор по охране памятников Карп
 [Ф. и. о., подпись]





Р Т О Ч К А (оборотная сторона)

Краткое описание

Кирпичная церковь Георгия в Ендове построена в Замоскворецкой Садовнической слободе в 1653г., северный придел возведен в нач.ХУШв., трапезная-в 1753г. Первоначальная колокольня обрушилась в 1786г. В 1930-50-е гг. в связи с использованием под жилье, памятник претерпел ряд изменений. Реставрация здания на первоначальный период проведена в 1958-62гг.

Храм стоит в глубине церковного двора, парадным северным фасадом обращен к ул.Осипенко. В объемной композиции доминирует четверик главного храма, завершенный пирамидой кокошников и компактным пятиглавием, к которому примыкает трехапсидный алтарь и низкая трапезная, включившая в свой объем четверик придела.

Церковь принадлежит стилю "дивного узорочья", придел и повторившая его декор трапезная-московскому барокко. В убранстве фасадов широко использовали белый камень. Симметричность фасадов главного храма нарушена сгущением верхних окон к центру; декоративная нагруженность возрастает от скупого нижнего яруса к насыщенному завершению. Особый интерес представляют наличники П света, не повторяющие друг друга. Великолепен широкий раскрепованный антаблемент, венчающий четверик. Убранство придела и трапезной имеет более строгий характер, в нем использован ряд уникальных деталей. В своде четверика сохранилась темперная живопись 1860гг. Выдающийся памятник сер.ХУШв. с уникальным по богатству и разнообразию декором. Имеет большое градостроительное значение.