

3000076004-1

МИНИСТЕРСТВО КУЛЬТУРЫ РСФСР

3.2. _____ - 1.9.8.

ПАМЯТНИКИ ИСТОРИИ И КУЛЬТУРЫ (недвижимые)

РСФСР

Иркутская область, Департамент культурного наследия

(подчиненный республиканскому органу охраны памятников)

П А С П О Р Т

I. НАИМЕНОВАНИЕ ПАМЯТНИКА Усадьба коннозаводчика П.И.Козлова. Борота.II. ТИПОЛОГИЧЕСКАЯ
ПРИНАДЛЕЖНОСТЬ

памятник археологии	памятник истории	памятник архитектуры	памятник искусств, исп.-во
		2	

III. ДАТИРОВКА ПАМЯТНИКА (для дата исторического события, с которым связано возникновение памятника—для памятников истории)

Вторая половина XIX в.

IV. АДРЕС (местонахождение) ПАМЯТНИКА

г. Агудейкинорайон, область, район, автономная обл.ул. Бабуркина, 100почтовый индекс, почтовый ящик, адрес выездаV. ХАРАКТЕР
СОВРЕМЕННОГО
ИСПОЛЬЗОВАНИЯ

на террито- рии, выделен- ной	культурно- просветит.	туристско- экскурсион.	вечебно- оздоровле- тельная.	жилищ- ное	хозяйст- венное	не исполь- зуется
+	уличный объект		бани, санит. здан.		устройство территории, проектир. земли	

ПРИЛОЖЕНИЯ:

Фото общего вида— /
 Фото фрагментов— /
 Гипс— /
 Обмеры: планы— /
 фасады— /
 разрезы— /
 Схематический план
 охранной зоны—

VI. ИСТОРИЧЕСКИЕ СВЕДЕНИЯ

- | | | |
|----|--|---|
| а) | для памятного артефакта | — история возникновения, как и когда проходилась разработка и раскопки, место хранения документов. |
| | для памятной истории | — история возникновения; краткая характеристика событий и лиц, в связи с которыми объект приобрел значение памятника. |
| | для памятной архитектуры и монументального искусства | — автор, строитель, заказчик, история создания. |

Точная дата постройки ворот неизвестна. Вероятно, возводились они одновременно с постройкой флигеля и других хозяйственных построек по ул. Вавужкина (близ Католическая ул.), которые существовали уже в 1870г.

б) перестройки и утраты, изменения первоначальной облика памятника.

Ворота существенных изменений не претерпели.

в) реставрационные работы (общая характеристика, время, автор, место хранения документов)

Не проводились.

VII. ОПИСАНИЕ ПАМЯТНИКА

а)	}	для памятников архитектуры	— характер культурного слоя, важнейшие находки.
		для памятников истории	— характеристика памятника, название, текст и время установления мемориальной доски.
		для памятников архитектуры	— основные особенности планировочной, композиционно-пространственной структуры и конструкции; характер декора фасадов и интерьеров, наличие живописи, скульптуры, прикладного искусства; строительный материал, основные габариты.
		для памятника монумент. искусства	— основные особенности композиционного и колористического решения; текст, материал, толщина, размер.

Ворота располагаются по северо-восточной границе участка между флигелем усадьбы / лит. "Б" / и хозяйственной постройкой усадьбы / лит. "Д" /.

Ворота выполнены в кирпиче с деревянными створками. Длина их уличного фасада около 4,5 метра, высота равна 3,8 метра, длина пролета — 2,88 метра.

Два кирпичных пилона соединяются ажурной перемычкой. По верху пилонов и перемычки проходит карниз из нескольких рядов выступающего кирпича, с рядом крупных сухариков под ними.

Арочный проем ворот заполнен двустворчатыми деревянными полотнами с калиткой, которые значительных изменений не претерпели. Штукатурный слой фасадной части кирпичной кладки частично утрачен.

б) общая оценка общественной, научно-исторической и художественной значимости памятника.

1. Каменные ворота являются неотъемлемым элементом, дополняющим ансамбль городской усадьбы.

VIII. ОСНОВНАЯ БИБЛИОГРАФИЯ. АРХИВНЫЕ ИСТОЧНИКИ, ИКОНОГРАФИЧЕСКИЙ МАТЕРИАЛ

Таблица домов и улиц города Астрахани... Астрахань, 1884, с. 61, 72.

ГАМО, ф. 480, оп. I, ед. 2886, л. 93 об.

Фото памятника, планы и генпланы хранятся в архиве ГИИД "Наследие" департамента культуры, искусства и этно-Администрации Астраханской области.

IX. ТЕХНИЧЕСКОЕ СОСТОЯНИЕ

		хорошее	среднее	плохое	аварийное
характеристика общего состояния:					
для памятников архитектуры	культурного слоя находящихся на территории				
для памятников архитектуры и истории	инженерной сетей покрытий поверхности земли здания фасадов интерьеров		+		
в интерьере:	живопись скульптуры проект. осн-ия		+		
для памятников монументального искусства	шпатель поземента скульптуры грунта красочного слоя				

X. СИСТЕМА ОХРАНЫ

а) категория охраны _____

федеральная	республ.	местная	не состоит
		+	

б) дата и № документа о принятии под охрану: Решение Астраханского МОС от 08.07.80,
изменение наименов. Постановления Главы Администрации Астраханской
области № 230 от 27.12.93 (прим.2)

в) границы охранной зоны и зоны регулирования застройки (краткое описание со ссылкой на утверждающий документ)

Посад (междуречье Кутумы и Барвадиевского канала), XVIII-нач. XX вв
 в границах: ул. Набережная I Мал, ул. Красная набережная, ул. Мельникова,
 ул. Победы, объект на охране государственности как историко-архитектурный
 комплекс согласно постановления Главы Администрации Астраханской
 области № 230 от 27.12.93 г.



0000005771

г) балансовая принадлежность и конкретное использование: Комитет по управлению государством
Астраханской области, использование

д) дата и № охранного документа _____

Дата составления паспорта _____ Составитель: Малышева Е.В. историк

Чл. И. В. администрации для архивации

3 апреля 2003г. _____

Инспектор по охране памятников: Торлова Е.К.

М.П. _____ (подпись)



Ксерокопия с фото из паспорта 1977 г.
г. Астрахань. Ворота по ул. Бабушкина, 100

МИНИСТЕРСТВО КУЛЬТУРЫ РФ ● ПАМЯТНИКИ ИСТОРИИ И КУЛЬТУРЫ РФ (недвижимые)
 РФ Минкультуры. Департамент культурного наследия (индекс)
 (наименование республиканского органа охраны)
 Адрес г. Астрахань, ул. Бабюшкина, 100
 (АССР, край, область; район, автономная обл.; национальный округ; населенный пункт)

УЧЕТНАЯ КАРТОЧКА

I. НАИМЕНОВАНИЕ ПАМЯТНИКА Усадьба коннозаводчика П. И. Козлова. Ворота.

II. ТИПОЛОГИЧЕСКАЯ ПРИНАДЛЕЖНОСТЬ

памятник археологии	памятник истории	памятник архитектуры	памятник монумент. ис-ва
		2	

III. ДАТИРОВКА ПАМЯТНИКА

Вторая половина XIX в.

IV. ХАРАКТЕР СОВРЕМЕННОГО ИСПОЛЬЗОВАНИЯ

по первоначальному назначению	культурно-просветительное	туристско-экскурсионное	лечебно-оздоровительн.	жилые помещения	хозяйственное	не используется
+						

предлож. по использа.

V. ХАРАКТЕРИСТИКА ТЕХНИЧЕСКОГО СОСТОЯНИЯ

хорошее	среднее	плохое	аварийное
	+		

VI. КАТЕГОРИЯ ОХРАНЫ

союзная	республ.	местная	не состоит
		+	

наличие утверждённой охранной зоны

да	нет
+	

VII. НАЛИЧИЕ ДОКУМЕНТАЦИИ

паспорт	фотографии	обмеры	реставрационные материалы
+	+	+	

место хранения документов

органы охраны			реставрационные мастерские		музей архив. НИИ
союзный	республикан.	местный	республикан.	местные	
	+	+			

Дата составления карточки

апрель 2000

Составитель П. С. Молчанова Л. Ю., историк
 (Ф., и., о., должность или профессия, подпись)

Инспектор по охране памятников Горлова Л. К.
 (Ф., и., о., должность)

У Ч Е Т Н А Я К А Р Т О Ч К А (оборотная сторона)

Фото или схематический план



Краткое описание

Ворота располагаются по северо-восточной границе участка между флигелем усадьбы /лит. "Б"/ и хозяйственной постройкой усадьбы /лит. "Д"/.

Длина их уличного фасада около 4,5 метра, высота равна 3,8 метра, длина пролета - 2,88 метра.

Два кирпичных пилона соединяются лучковой перемычкой. По верху пилонов и перемычки проходит карниз из нескольких рядов выступающего кирпича.

Арочный проем заполнен двустворчатыми деревянными полотнами с калиткой.

3000076004

МИНИСТЕРСТВО КУЛЬТУРЫ РФ

3.2. - 1.9.6.

ПАМЯТНИКИ ИСТОРИИ И КУЛЬТУРЫ (недвижимые)

РФ

Мунокультуры. Департамент культурного наследия

(наименование республиканского органа власти)

П А С П О Р Т

I. НАИМЕНОВАНИЕ ПАМЯТНИКА Усадьба коннозаводчика П.И.Козлова. Ограда и ворота с калиткой.

II. ТИПОЛОГИЧЕСКАЯ ПРИНАДЛЕЖНОСТЬ

памятник архитектуры	памятник истории	памятник архитектуры	памятник документ. иск-ва
		2	

III. ДАТИРОВКА ПАМЯТНИКА (или дата исторического события, с которым связано возникновение памятника—для памятников истории)

Вторая половина XIX в.

IV. АДРЕС (местонахождение) ПАМЯТНИКА

г. Астрахань,

г., район, улица, дом, литера

ул. Набережная I Мил. 143

наименование улицы, площади, парка, арт-объекта

V. ХАРАКТЕР СОВРЕМЕННОГО ИСПОЛЬЗОВАНИЯ

по перво-нач. назна-чению	культурно-просветит.	туристско-научным.	летово-отдыхательн.	жилая застройка	хозяйст-венная	не исполь-зуется
+	этно-культ.		быв. спорт. объект		упрощенное хранение архивов, опись	

ПРИЛОЖЕНИЯ:

- * Фото общего вида — 2
- Фото фрагментов — 1
- Генплан — /
- Обмеры: эскиз — /
- фасад — 2
- разрез — /
- Схематический план охранной зоны —

VI. ИСТОРИЧЕСКИЕ СВЕДЕНИЯ

- | | | |
|----|--|---|
| а) | для памятного знака | — история возникновения, кем и когда провозглашен, раскритика, место хранения документов. |
| | для памятной истории | — история возникновения: краткая характеристика событий и лиц, в связи с которыми объект приобрел значение памятника. |
| | для памятной архитектуры и монументального искусства | — автор, строитель, заказчик, история создания. |

Точная дата постройки ограды неизвестна. Очевидно, она возводилась одновременно с постройкой жилого дома по ул. Набережная Мая, 143 (быв. Набережная Зарвацневского канала), который существовал уже в 1870 г.

- б) перестройки и утраты, изменения первоначальный облик памятника.

Ограда и жалитка существенных изменений не претерпели. Деревянные ворота заменены на железные. в 1991-92 гг.

- в) реставрационные работы (общая характеристика, время, автор, место хранения документации)

Не проводились.

VII. ОПИСАНИЕ ПАМЯТНИКА

для памятников архитектуры	— характер культурного слоя, важнейшие находки.
для памятников истории	— характеристика памятника, наличие, текст и время установления мемориальной доски.
для памятников архитектуры	— основные особенности планировочной, композиционно-пространственной структуры и конструкции; характер декора фасадов и интерьеров; наличие мозаики, скульптуры, прикладного искусства; строительный материал, основные габариты.
для памятников монумент. иск-ва	— основные особенности композиционного и колористического решения; текст, материал, техника, размер.

Ограда проходит по вго-западной границе участка /красная линия Набережной 1 Мая/ и отделяет его от улицы. Ее протяженность составляет около 12,5 метра, а высота равна 2,9 метра.

Цокольная часть ограды и столбы, поставленные на нее, сложены из кирпича и оштукатурены. Промежуток между столбами заполнен кованой ажурной решеткой. По верху цоколя ограды проходит профилированный карниз с раскреповками над равномерно расположенными выступами, имитирующими основания столбов.

Кованая решетка составлена из вертикальных прутьев с наконечниками. Горизонтальные прутья разделяют ее на основную полосу и две каймы — верхнюю и нижнюю. Полоса заполнена большими вальтообразными завитками и отходящими от них малыми. Кайма заполнена малыми завитками.

Непосредственно примыкает к основному зданию ворота с калиткой. Два кирпичных пилона соединены лучковой перемычкой. По верху пилонов проходит профилированный карниз. Арочный проем ворот заполнен двустворчатыми металлическими воротами, замененными в 1991-1992г.г. деревянными. Сохранившаяся деревянная калитка больших изменений не претерпела. Длина ворот с калиткой около 7,5 метра, высота ворот-4,4 метра, длина пролета калитки-1,09 метра, длина пролета ворот-2,76метра.

*) Обозначена точка общественной, научно-исторической и художественной значимости памятника.

Кирпичная ограда с металлическим заполнением и деревянными воротами является неотъемлемым элементом, дополняющим ансамбль городской усадьбы.

VIII. ОСНОВНАЯ БИБЛИОГРАФИЯ, АРХИВНЫЕ ИСТОЧНИКИ, ИКОНОГРАФИЧЕСКИЙ МАТЕРИАЛ

Таблица домов и улиц города Астрахани... Астрахань, 1884, с. 51, 72
ГАО, ф. 450, оп. I, ед. 2886, л. 93 об.

Фото памятника, кроме планов и генплана хранятся в архиве ГИУ "Наследие" Департамента культуры, искусства и кино Администрации Астраханской области

IX. ТЕХНИЧЕСКОЕ СОСТОЯНИЕ

		зрелое	среднее	молодое	зарытое
характеристика общего состояния:					
для памятников археологии	культурного слоя включая колоды				
для памятников архитектуры и истории	конструкций стен покрытий потолков настилов лежера фасадов интерьеров	+		+	
в интерьере:	живопись скульптуры проект. работа				
для памятников монументального искусства	шпатель монумента скульптуры грунта красочного слоя				

X. СИСТЕМА ОХРАНЫ

а) категория охраны	совиная	ресуба.	местная	не состоит
				+

б) дата и № документа о принятии под охрану: Решение облисполкома № 406 от 05.07.80,
изменение наименов. - Постановление Главы Администрации Астраханской
области № 230 от 27.12.83 (прил. 2)
 в) границы охранной зоны и зоны регулирования застройки (срочно) определены в соответствии с утвержденным документом

Посад (междуречье Кутума и Варшавинского канала), XVIII-нач. XX вв.
 в границах: ул. Набережная I Мая, ул. Красная набережная, ул. Желдбова,
 ул. Победы, стоит на охране государства как историко-архитектурный
 комплекс согласно постановления Главы Администрации Астраханской
 области № 230 от 27.12.83г.

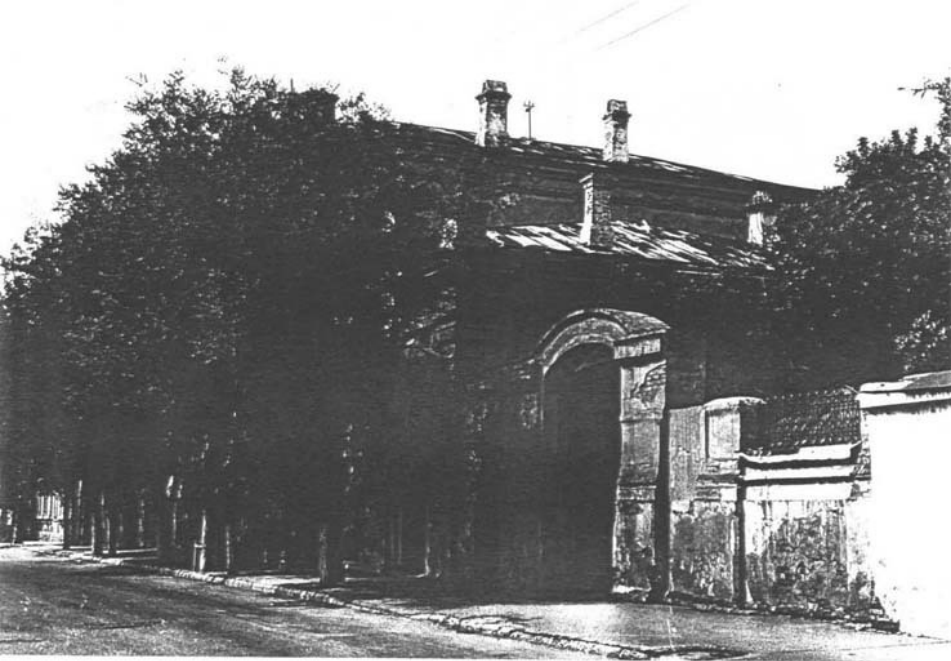


0000065770

г) балансовая принадлежность и конкретное использование: Комитет по управлению государственным
Астраханской области

д) дата и № охранного документа _____
 Дата составления паспорта _____ Составитель Мазунова Л.И., историк
(ф. и. о., должность или профессия)

4 3 апреля 2000 г.
 М. И. _____
 Инспектор по охране памятников Горюнов Л.И.
(подпись)



Ксерокопия с фото из паспорта 1977 г.
г. Астрахань. Ограда и ворота по наб. 1-го Мая, 143







МИНИСТЕРСТВО КУЛЬТУРЫ

● ПАМЯТНИКИ ИСТОРИИ И КУЛЬТУРЫ

3.2. -1.9.8.

(недвижимые)

РФ Минкультуры. Департамент культурного наследия

(наименование республиканского органа охраны)

Адрес г. Астрахань, ул. Набережная 1 Мая, 143

(АССР, край, область; район, автономная обл.; национальный округ; населенный пункт)

УЧЕТНАЯ КАРТОЧКА

I. НАИМЕНОВАНИЕ ПАМЯТНИКА Усадьба конюсаводчика П.И. Козлова. Ограда и ворота с

II. ТИПОЛОГИЧЕСКАЯ ПРИНАДЛЕЖНОСТЬ калиткой

памятник археологии

памятник истории

памятник архитектуры

памятник монумент. ис-ва

2

III. ДАТИРОВКА ПАМЯТНИКА Вторая половина XIX в.

IV. ХАРАКТЕР СОВРЕМЕННОГО ИСПОЛЬЗОВАНИЯ

по первоначальному назначению

культурно-просветительное

туристско-экскурсионное

лечебно-оздоровительн.

жилое помещения

хозяйственное

не используется

+

предлж. по использа.

V. ХАРАКТЕРИСТИКА ТЕХНИЧЕСКОГО СОСТОЯНИЯ

хорошее

среднее

плохое

аварийное

+

VI. КАТЕГОРИЯ ОХРАНЫ

союзная

республ.

местная

не состоит

+

наличие утвержденной охр. зоны

да

нет

+

VII. НАЛИЧИЕ ДОКУМЕНТАЦИИ

паспорт

фотографии

обмеры

реставрационные материалы

+

+

+

место хранения документов

органы охраны

реставрационные мастерские

музей архив. НИИ

Дата составления карточки

союзный

республикан.

местный

республикан.

местные

апрель П. 2000

+

+

Составитель Малюбева Л. Ю., историк

Инспектор по охране памятников Горлова Л. К.

(Ф., и., о., должность или профессия, подпись)

(Ф., и., о., подпись)

Малюбева

Горлова

УЧЕТНАЯ КАРТОЧКА (оборотная сторона)

Фото или схематический план



Краткое описание

Ограда проходит по юго-западной границе участка /красная линия Набережной 1 Мая/ и отделяет его от улицы. Ее протяженность составляет около 12,5 метра, а высота равна 2,9 метра.

Цокольная часть ограды и столбы, поставленные на нее, сложены из кирпича и оштукатурены. Промежуток между столбами заполнен кованой ажурной решеткой. В западной части ограды, непосредственно примыкающей к основному зданию, устроены ворота с калиткой.