

ПАМЯТКИ ИСТОРИИ И КУЛЬТУРЫ СССР
(недвижимые)

СОЮЗНАЯ РЕСПУБЛИКА РСФСР

Министерство культуры РСФСР. Государственная инспекция по охране

(наименование республиканского органа охраны памятников)

памятников истории и культуры.

П А С П О Р Т

I. НАИМЕНОВАНИЕ ПАМЯТНИКА Троицкая церковь

II. ТИПОЛОГИЧЕСКАЯ
ПРИНАДЛЕЖНОСТЬ

памятник археологии	памятник истории	памятник архитектуры	памятник монумент. иск-ва
		4	

III. ДАТИРОВКА ПАМЯТНИКА (или дата исторического события, с которым связано возникновение памятника — для памятников истории)

1790 - 1804 г.г.

IV. АДРЕС (местонахождение) ПАМЯТНИКА Пермская обл., Горнозаводский р-н., пос.

(АССР, край, область, район, автономная обл.,

Пашья. ж.д. ст. "Пашья" - 5 км, регулярное автобусное сообщение

(национальный округ; населенный пункт; пути подъезда)

V. ХАРАКТЕР
СОВРЕМЕННОГО
ИСПОЛЬЗОВАНИЯ

по первонач. назначению	культурно-просветит.	туристско-экскурсион.	лечебно-оздоровительн.	жилые помещения	хозяйственное	не используется
	клуб музей, библ.,		больн. санат. д/отд.		учреждение торгов. промышл. склад	+

ПРИЛОЖЕНИЯ:

Фото общего вида — 3
 Фото фрагментов — 29
 Генплан —
 Обмеры: план — 2
 фасад —
 разрез —
 Схематический план
 охранной зоны —

Историческое описание — 5стр.

VI. ИСТОРИЧЕСКИЕ СВЕДЕНИЯ

- а) для памятников археологии — история возникновения, кем и когда производились разведки и раскопки, место хранения коллекций.
- для памятников истории — история возникновения: краткая характеристика событий и лиц, в связи с которыми объект приобрел значение памятника.
- для памятников архитектуры и монументального иск-ва — автор, строитель, заказчик, история создания.

Каменная Троицкая церковь при Пашийском заводе княгини Варвары Александровны Шаховской заложена в июле 1790 года по грамоте, выданной 3 февраля 1789 г. Вятским епископом Лаврентием, К 1800 году первый этаж каменной церкви был закончен и освящен "с наименованием Вознесению Господню 1791 года, декабря 23 дня, ...второй... во имя Архистрага Михаила 1794 году, февраля 6 дня, а третьему, как выше значит Троицкому и из нижеписанных двух первому престолу быть назначено в верхнем этаже, которой за неокончанием кладкою церкви остается еще несовершенным" /1/.

"Пред тою церковью не более 10 сажень колокольня на столбах временно, до устройства над церковью каменной зделанная, на ней 8 колоколов" /2/.

Иконостасы в храме "столярной работы" покрытие покрытие голубого и зеленого цвету" краской с наложенными в приличных местах резные позолоченными штуками" /3/. Постройка храма была завершена в 1804 году. В епархиальных архивах церковь датируется 1791 г. /4/.

б) перестройки и утраты, изменившие первоначальный облик памятника. Разобрана колокольня и ротонда; не сохранилось иконостасов, икон и церковного убранства. Разобраны чугунные полы, разрушены лестницы, ведущие на 2 этаж. Своды в сенях обрушены.

в) реставрационные работы (общая характеристика, время, автор, место хранения документации)

не проводились

VII. ОПИСАНИЕ ПАМЯТНИКА

а)	}	для памятников археологии	— характер культурного слоя, важнейшие находки,
		для памятников истории	— характеристика памятника, наличие, текст и время установления мемориальной доски.
		для памятников архитектуры	— основные особенности планировочной, композиционно-пространственной структуры и конструкций; характер декора фасадов и интерьеров; наличие живописи, скульптуры, прикладного искусства; строительный материал, основные габариты.
		для памятников монумент. иск-ва	— основные особенности композиционного и колористического решения; тексты, материал, техника, размер.

Троицкая церковь расположена на главной улице заводского поселка, на холме и доминирует над окружающей одноэтажной деревянной застройкой.

Кирпичный, двухэтажный храм "строенный кораблем" имеет трехскатную стропильную крышу крытую кровельным железом, алтарь крыт полусферой. Наружные фасады оштукатурены, побелены и прорезаны прямоугольными оконными проемами. Поперечные стены на фасадах отмечены плоскими пилястрами.

Межэтажный карниз проходит по всему объему здания; широкий гладкий фриз оштукатурен и побелен, венчающий ступенчатый карниз имеет небольшой вынос и оштукатурен и побелен также.

Дверной проем, расположенный на южном фасаде имеет полуциркульную перемычку, усиленную полуциркульной аркой на фасаде (аналогично был решен северный вход, который после ремонта второй пол. XIX в. заложен).

Интерьер I этажа. Расположение помещений с востока на запад: алтарь, храм, трапезная, сени и подсобные помещения (свечная, столярная и т.п.). Все помещения соединяются дверными проемами. Алтарь перекрыт цилиндрическим сводом, граненая часть — сомкнутым лотковым; храм перекрыт цилиндрическим и сомкнутым сводами, трапезная — цилиндрическим, сени — цилиндрическим сводом.

б) общая оценка общественной, научно-исторической и художественной значимости памятника.

Памятник входит в ансамбль заводского поселка ХУШ — XIX вв, является его высотным центром, интересен декоративным решением фасадов и сохранившимися железными деталями (колонны, решетки, кронштейны и т.п.), изготовленными на местном Пашийском заводе.

VIII. ОСНОВНАЯ БИБЛИОГРАФИЯ, АРХИВНЫЕ ИСТОЧНИКИ, ИКОНОГРАФИЧЕСКИЙ МАТЕРИАЛ

1. ЦГАДА, ф. I263, оп. IO, кн. I637, л. I.
2. "Там же", л. 4 об.
3. " " " " " " " " " " " "
4. "Юбилейная памятная книга ..." Пермь I899 с. 209.

XI. ТЕХНИЧЕСКОЕ СОСТОЯНИЕ

		хорошее	среднее	плохое	аварийное
характеристика общего состояния: для памятников археологии	культурного слоя важнейших находок				
для памятников архитектуры и истории	конструкций стен покрытий потолков пола декора фасадов интерьеров		±	+	+
в интерьере:	живописи скульптуры прикл. иск-ва		+	+	+
для памятников монументального искусства	цоколя постаменты скульптуры грунта красочного слоя				

X. СИСТЕМА ОХРАНЫ

а) категория охраны

союзная	республ.	местная	не состоит
			+

б) дата и № документа о принятии под охрану

нет

в) границы охранной зоны и зоны регулирования застройки (краткое описание со ссылкой на утверждающий документ)

не установлены

г) балансовая принадлежность и конкретное использование

Здание находится на балансе

Пашийского пос. совета.

д) дата и № охранного документа

Дата составления паспорта
« 23 » августа 1977 г.

Составитель

Бобылев В.Г.

(ф. и. о., должность или профессия)

(подпись)

Инспектор по охране памятников

Чеботнова В.Ф.

М. П.

(подпись)



D000014474

"Описание церкви состоящей при Архангело-Пашийском заводе".

I. Описание, учиненное 1800 года в инваре месяце.

Церкви божией каменной состоящей при заводе Архангелопашийском, застроенной в июле месяце 1790 года с наименованием в данной 1789 года февраля месяца в 3 день от Вятского преосвященнаго Лаврентия Епископа грамоте, чтоб быть настоящей церкви во имя Ливоначальной Троицы, с двумя приделами, ис которых посвящены первой, что в теплом предместии с наименованием Вознесению Господню 1791 года декабря 23 дня, второй холодной занимающей иконостасом во всю церковь, то есть по перег от одной стены до другой во имя Архистратига Михаила 1794 годя, февраля 6 дня, а третьему как выше значит Троицкому и из нижеписанных двух первому престолу, быть назначено в верхнем этаже, который однакож за неокончанием кладкою церкви остается еще несовершенным.

Церковь божия снаружи.

Складена она с фундаменту от земли на 5 сажень на извязном бутовом камню с большими между оными навесма гладко обтесанным из извести зделанными швами, а потом продолжена в вышину со зделанным под кровлю карнизом ис кирпича в притирку под крышу назначено на 6 сажень и 2 аршина, длиною 19, поперек 6 сажень 1 аршин, посреди оной для входу в трапезу с обеих сторон два крыльца из дерева зделанные, в трапезе для входу на левой стороне две палатки теплые с печами, ис коих в одной хранитца для церкви насвечи воск и прочие для оной потребности, в другой рещик продолжает по дереву работу, на правую же сторону вход в теплую церковь, покрыта она как назначено еще быть в верху третьему храму на время желобками, пред тою церковью не более 10 сажен колокольня на столбах временно, до устройства над церковью каменной зделания, на ней 8 колоколов во всех оных весу 62 пуда 6 $\frac{3}{4}$ ф. по ценам на 1048 руб. 38 коп.

Внутри оной святых образов и протчаа благолепия.

в теплом храме что во имя Вознесения Господня в иконостасе в первом поясе от царских врат на правой руке 1. Христа Спасителя; 2. Вознесения Господня; 3. Аристарха Михаила; на левой - Божией Матери, Светия праведная Анны матери пресвятой богородицы, архидиакона Стефана на пономарских дверях; над сими местными образами в 12 клеймах дванидесятих праздников и евангельских деяний христовых тайная вечера; над царскими вратами моления Христа Спасителя.

Во втором поясе на первой руке: Успения пресвятые богородицы, Сопещение Святаго Духа, Сретение господне; на левой - Рождество Богоматери, Рождество Христова, Вход в храм пресвятой богородицы;

в третьем на правой апостола - Петр, Иоанн богослов, Андрей перво-званный; на левой - Павел Иаков брат божий, Симон Зилот; в середине Воскресение господне, в алтаре над престолом господи Сафаефа

Иконостас столярной работы покрытой голубав цвету краской с наложенными в приличных местах резными позолоченными штуками; в нем царские врата с накладной резьбой позолоченной и образами благовещения пресвятые богородицы и четырех евангелистов.

две херугви на холсте, нерукотворного образа и креста Господня; Знамения пресвятая богородицы и Креста господня.

На северной стороне в равенству против алтаря. Образ Седящаго в темнице Христа Спасителя под белым флором за стеклом с трех сторон под баддахином на четырех резных столбцах позолоченных убранных снизу и сверху резными штуками и позолоченными со стоящими на оном херугви-нами.

в оном храме стоящих на стенах и над дверями аписанных на небольших тагахъ - 33 образа, на круглых тсках - 4; итого в первом Вознесенском пределе святых образов - 87.

Во втором храме Архистратига божия Михаила

в иконостасе в первом поясе - 10 образов;

во втором - 6, в третьем (пророческом) - 5.

Иконостас столярной работы покрытой зеленого цвету крисков с накладного в приличных местах резбов позолоченного в нем царские врата резные позолоченные с наложенными на оные образами благовецение пресвятая богородицы с архангелом Гаврилом и четырех Евангелистов над оными вратами агнец в сосуде и по обе стороны по одному ангелу держащие трипиды...

в олтаре сень над престолом резная на четырех столбцах резных же позолоченных оная покрыта облаками на них сидящей образ господа Саваофа держащей в правой руке скипетр а левой благославляет, по углам стоящими четыре евангелиста имеющие в руках евангелия, внутри сени образ на картине господа Саваофа.

Горнее место на двух столбцах без резьбы покрыто з завесами вырезанные из дерева под краскою зеленого цвету и с вызолоченными бахромами, поперек оной завеси резьба с тремя херувимами и со изображением починослужению архиерейскому евангелия, креста, чаши водосвящательной двух кадил, трехими, посоха и шапки, зделанных из дерева...

по входе в сей храм на правой руке, гроб господен деревянной с резьбой позолоченной под покровом гранитурю сизаго стоящей на красном сукне, в нем полагаются плащаница виду возрастнаго господу нашего иисуса христа, написанная на полотне по углам с херувимами а по краям золотыми литерами, трепарь благообразный иосиф; под балдахином на четырех столбцах резных позолоченных вырезными снизу решетками а сверху шпренделя позолоченными по углам четыре стоящие серафима держащие свитки изображающие, свтой боже...

на левой: распятие резное Иисуса Христа на кресте пригвожденного под балдахином как и при грабе, с такого только отличного, что по углам и по шпренделям стоят восемь ангелов со страстями; крест утверджен в нарочито зделанное предместье окладен мраморными каменьям наподобие горы, завесы по углам тафты кафейной.

Итого во втором Михайловском пределе святых образов 57.

Риз, подризников, епитрахилей, стихарей, поручей, орарей диаконовых и протчаго: риз - 10, подризников - 4, поясов - 2, епитрахилей - 7, стихарей - 9, поручей - 10, орарей - 7, напрестольного одеяния - 8, покровов и воздухов - 32, пелен наложных - 8, напоев - 7, стол - 1, ящиков - 2, комод - 1. Книг по назначению и прочей церковной утвари:

Евангелиев напрестольных: -/три, в том числе/

- на полуалександрийской бумаге дестевое в чеховой позлащенной облекатуре с накладными серебряными золочеными в черневой работы с средником и евангелистами;
- на полуалександрийской бумаге, дестевое в плисовой малиновой аблекатуре на оном средник и евангелисты серебряные и позолоченные с таковыми ж застежками и на другой стороне с средником и наугельниками;
- в восьмую часть листа в облекатуре плисовой зеленой евангелисты медные посеребренные.

Святых даров серебряной и в пристойных местах позолоченой,

дароносица серебряная с прибором - 1,

ковшиков серебряных для подавания соединения и теплоты во время

служения - 2, чайник красной меди для согревания теплоты - 1,

венцов медных позолоченных - 2, Кадил: серебряное - 1, медное по-

серебренное - 1, шкатулка маленькая железная под лаком для держания

ладану - 1,

Паникадил: хрустальное висящее в Вознесенском храме - 1, зеленой

меди в Михайловском - 1.

Лампад: зеленой меди разной величины - 22, посеребренных - 3,

хрустальных небольших для тепления деревянного масла - 2.

Подсвешников: белого железа - 5, зеленой меди выносных - 4,

диаконовых - 1.

Для освящения хлебов блюдо оловянное с прибором - I, чаша водосвящательная медная полуженая - I, купель для крещения младенцев медная изнутри полуженная - I, книг - 131 шт.

При оной церкви приходских людей как при заводе и при рудниках в деревнях домов состоящих при заводе господских и служительских, 53, обывательских - 256, в деревнях Всехвятской, 6, Тесовской 3, Росолинской 3, Вилвенской 3, всего 324 дома в них жительствовавших людей дворовых служителей мужска пола 103, ремесленников и обывателей 628, обоего 731 душа, да при Кузьинском общем счастии ея сиятельства княгини Варвары Александровны Шаховской завод собственных их сиятельства господских служителей и обывателей ... домов, в них мужска пола ... душ. (данные не приведены).

Выписка сделана в 1977 г. из дела,
находящегося в Центральном государственном
архиве древних актов (ЦГАДА) г. Москва
фонд Строгановых (1263) опись 10, книга 1637,
л. 1 - 16.

а) (обрушен), подсобные помещения — плоские потолки по балкам. Все стены и своды укреплены коваными железными связями. Стены оштукатурены и побелены, первоначальные полы были из чугунных литых плит (аналогичные по рисунку полы по свидетельству старожилов и нач. отдела Пермского краеведческого музея Андерсон Э.П. сохранились в б. здании заводууправления). Своды оштукатурены и побелены также, местами сохранилась живопись на библейские сюжеты, однако сохранность очень плохая. Дверные проемы прямоугольной формы с полуциркульными перемычками и распалубками, откосы оштукатурены и побелены. Дверной проем на южном фасаде имеет также полуциркульное завершение, откосы оштукатурены и обработаны тянутым профилированным карнизом, дверь двухпольная, из досок обшита железом. Устроено интересное крыльцо (был двухскатный навес) поддерживаемый четырьмя литыми чугунными столбами, каменная лестница на два входа и ограждена коваными железными решетками.

Оконные проемы прямоугольной формы с прямыми перемычками расположены в специальных нишах с лучковыми перемычками и распалубками. Откосы оштукатурены и побелены, разделки нет. На фасадах оконные проемы обработаны скромными рамочными наличниками с замковым камнем; первоначальных оконных решеток не сохранилось.

На 2 этаже из сеней вела двухмаршевая деревянная лестница (в настоящее время разобрана). Из сеней второго этажа можно было через широкий дверной проем попасть в трапезную и храм, соединенных широким арочным проемом; другой дверной проем вел в западное подсобное помещение, кроме того в сенях была устроена лестница, ведущая на хоры.

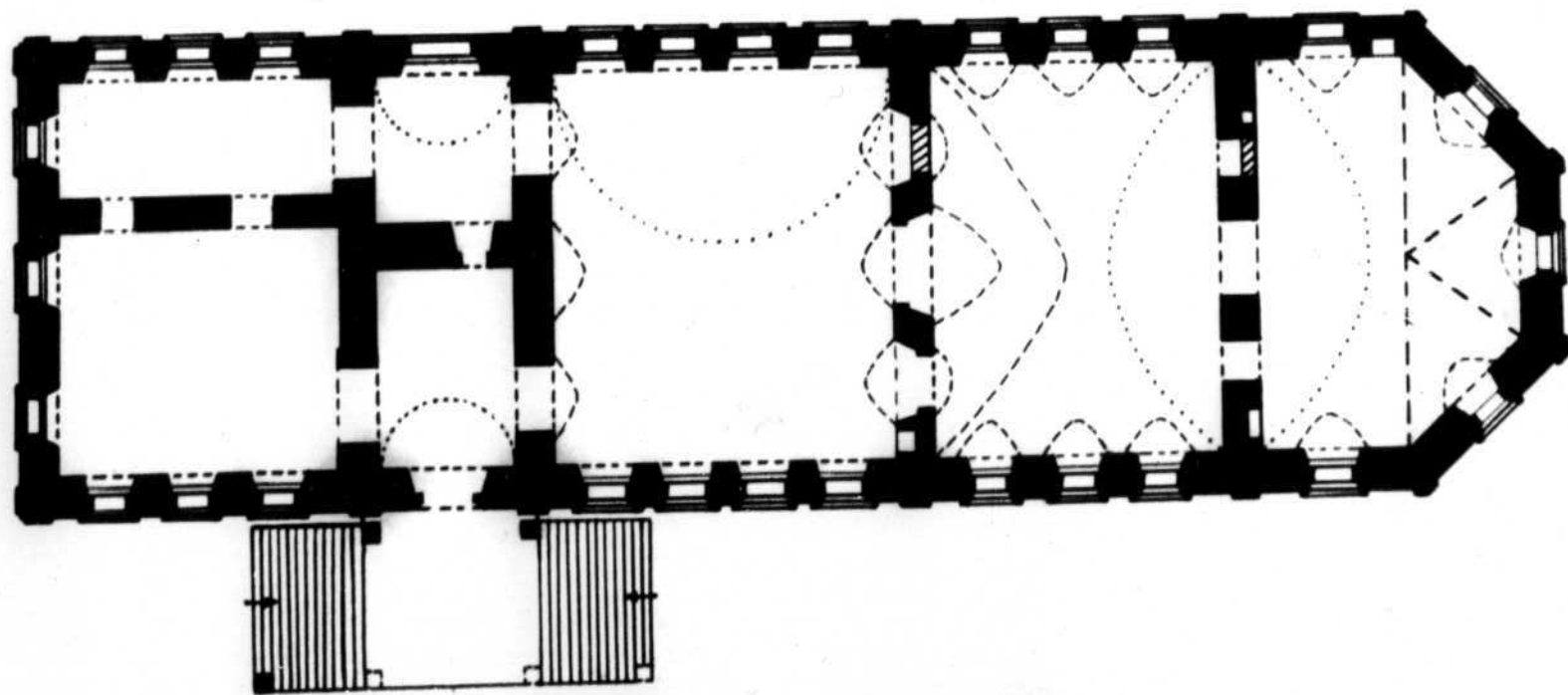
Стены трапезной и храма оштукатурены и расписаны на библейские сюжеты, перекрытия не сохранились, полы разобраны. Алтарь перекрыт полусферой и укреплен четырьмя коваными железными связями. Дверные проемы прямоугольной формы с полуциркульным завершением; откосы оштукатурены и побелены и обработаны тянутыми штукатурными профилированными карнизами, полотно дверей не сохранилось. Оконные проемы прямоугольной формы, перемычки прямые укреплены коваными железными связями, в алтаре и храме расположены в нишах с полуциркульными завершениями. Оконные рамы и переплеты работы второй половины XIX в. Оконные проемы сеней, трапезной и храма наличников не имеют; оконные проемы алтаря и западного помещения украшены скромными наличниками повторяющими рисунок наличников I этажа только без замкового камня.

Не сохранилось иконостасов, икон церковной утвари, первоначальной скобянки и столярки, колоколов, оконных решеток и первоначальных отопительных приборов.

Здание сложено из кирпича на известковом растворе, размеры кирпича I этажа — 6,0 — 7,2 x 14,2 — 14,8 x 28,3 — 28,8 см; 10 рядов

кладки с 10 швами - 82,5 см; кирпич 2^{го} этажа 6,2 - 7,0 x 14,8 - 15,0 x 27,5 - 29,0 см; 10 рядов кладки с 10 швами - 83,3 см. Перевязка готическая. Цоколь кирпичный, фундамент - местный камень плитняк. При строительстве широко использовался лекальный кирпич.

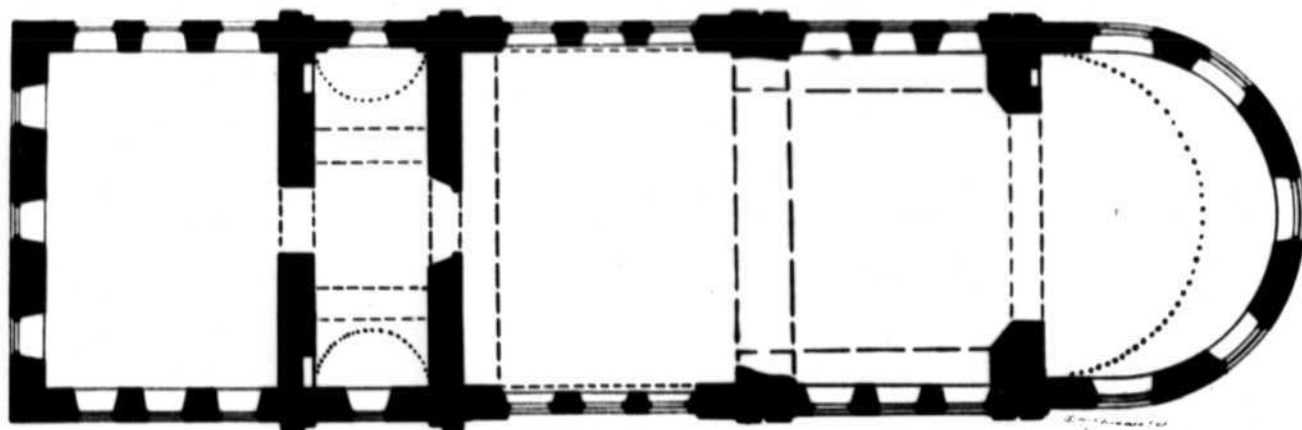
ПЕРМСКАЯ ОБЛ., ГОРНОЗАВОДСКИЙ Р-Н., ПОС. ПАШИЯ
ТРОИЦКАЯ ЦЕРКОВЬ 1797 - 1811 гг.



0 10м

Александр Иванович 819762
Бобинский Д.Г., Васильев В.Б
Тершина Юлия А.С.

ПЕРМСКАЯ ОБЛАСТЬ ГОРНОЗАВОДСКИЙ РАЙОН
пос. ПАШИЯ
ТРОИЦКАЯ ЦЕРКОВЬ 1797-1811 гг.
ВТОРОЙ ЭТАЖ

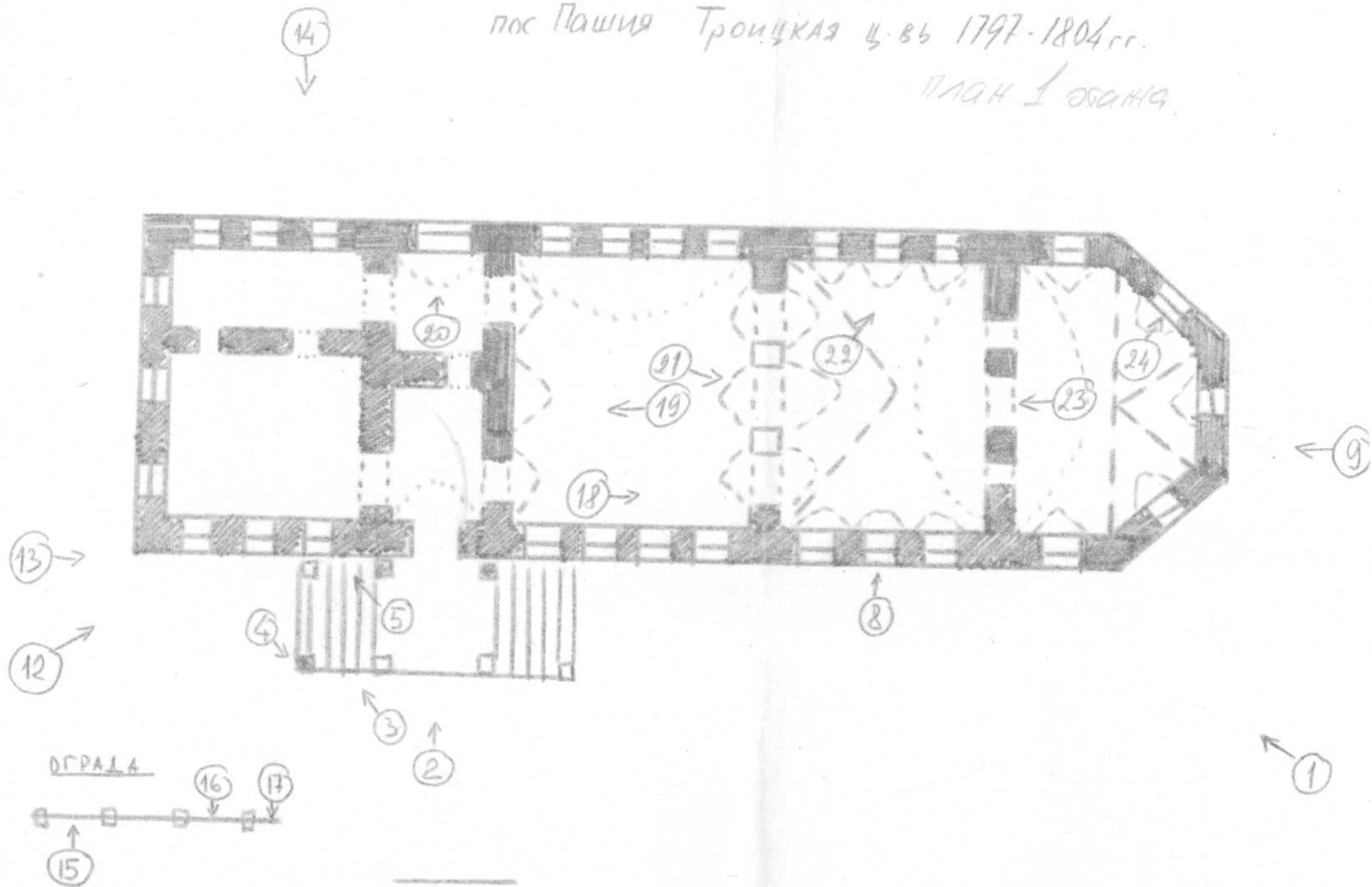


0 10м

Общепризнанным в 1976 г.
Бодуновым В.Б., Самойловым С.Г.
Угрюмовым И.И.

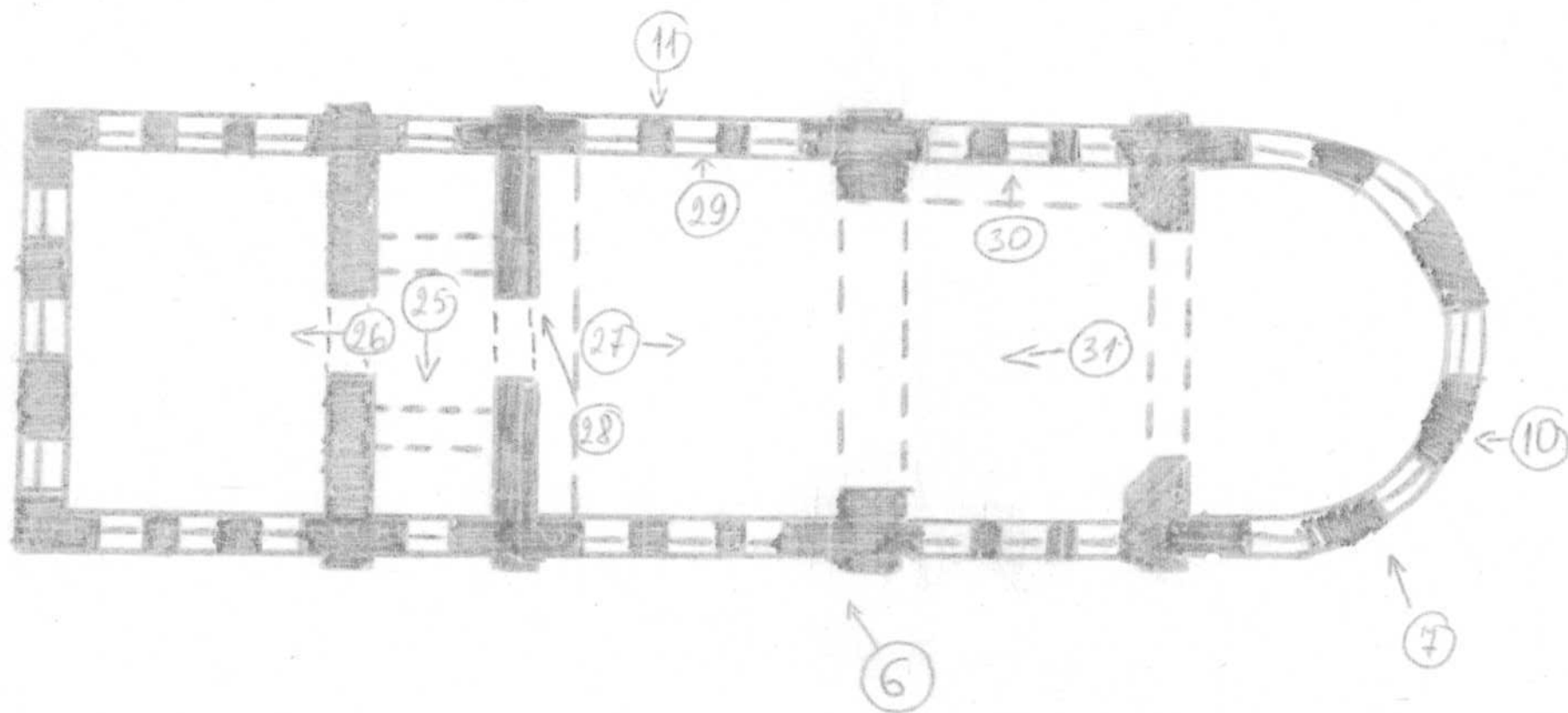
ПЕРМСКАЯ ОБЛ. ГОРНОЗАВОДСКИЙ Р-Н
пос Пашия Троицкая ц. вв 1797-1804 гг.

План 1 обаня.



ПЕРМСКАЯ ОБЛ. ГОРНОЗАВОДСКИЙ Р-Н, ПОС. ПАШИЯ

Троицкая ц-вь 1797-1804 гг., план 2 этажа.
СХЕМА ФОТОФИКСАЦИИ



32 → I здание заводской канцелярии.



Туркская обл., Тернополь. р-н. и. Пашня
З. Труцкая ч-ба 1791-1804 гг.

Общ. муз. музей с сов. восток
Рем. Восток 1977 г.

Т. Славина



Березная об., Вологодская пр
исп. Мария Б. Транзюнас и-бб 1791-1804гг
Юж фасад, парадный вход
Раиса Васильева 1977 г.

Т. слайки 2



Турецкая стѣна, Сербская стѣна
и др. Начиная с. Франца и въ 1791-18
Франц. Крѣп. фасада и ограда
Самъ Васильевъ 1477 г

Т. Селинъ 3



Степанов сын, Иркутский р-н
и. Камня, Б. Промышляя ч 86 1791-1804,
Францис Ковачинъ ремеслен народнаго
вхожа

Ромо Васильев Р.Б 1917 02

Т. светки № 4.



Терусина Ольга, Корголовский р-н
д. Намна д. Французская ул-ца 1991г-1994гг
Юж. ф-д, ф-т второй этаж и обшивки
панельки
Раиса Васильевна 1977гг

Т.Овчинки №5



Трехтомная сб., Ленинградский р-н
исп. Василия С. Зюльмана ч. 56 1791-1804 и
примеры шестизубцов Карпузи
Фомы Васильева В. 5 1977 г.

Т. 56 и 6.



Терисская аба, Горнозаводский р-н
ис. Василия Б. Трушова ч-б 1991г-1994г
Актёрная роль, Ленинградский карьер
Ремонт Васильева В.Б 1977г

Т. Савкина и Л.



Туркская обл., Горнозаводский р-н
пос. Пашия Трушная 4-66 1791-1864.
Окончил курс в Итчане.
России Воеводы 1927 г

Т. Савини и др.



Турецкая войн., Кюрюмджюкский р-н
и. Пашини ч-во 1791-1804 гг.

Авгарская часть, Обусини Вуз
Росс Воеводы В.Б 1977г

Т. Селенко №9



Лерисная ебт; Герисриводески р-и и. Рашня
Б. Тросукая 4-66 1791-1804гг

Алтарная геть, ескьрусский корну
Роксо Васильи 1777г

Г. ерелин 10



Сервисная книга. Губернаторский р-н и. Рязань-8
д. Пресытка 4-56 1791-1804гг.

Сев. фасад, геральд

Рамы восстановлены 1977г

Г. Славинский и др.



Германская имп., Германская имп.
Д. Траппельманн у-ль 1791-1804 гг

Воз с 10-сон

Павел Васильевич 1977 г.

Т. 12



Мерникская ед., Горнозаводский р-н
пос. Мамы, д. Труновская ч-сть 179/180
Западный фасад,
Рис. Василенко В.Б. 1977г

Т. скань 13



Курские ед., Курский р-н
пос. Намы, д. Труновское 1791-1804гг
Байе Селера
Родословная Д.Б. 1977г

Труновское №14



Адресная обл., Воронеж. рн и. Пашня
Б. Троицкая у. 56 1791-1804 гг.
"Новая" гужовая ограда /китов/
Паша Васильева 1977 г.

Т. Овчиникова 15



Адресная книга, Царскосел. при и. Кошма
д. Троицкая у-бо 1791-1804 гг.

Сграда, Рено Баумгартен В.Б 1977 г

Т. 1, стр. 16



Старая опись, Царицынский р-н
и. Пашня Б. Трункас у д. 1791-1894 гг.
"старая" решетка ограды, границей
Ремонт Вселенной В. Б. 1977 г.

Т. Шевкина Р.



Терреснаа еде, Коргозубови пр-и
и Мамур Д. Француз е со 1791-1804,
Унџур, Јамака, Француз
Рено Вакумита 1977г.

Г. Овину н/Р



Струсская сиб. Гурьевская р-н
и. Мамия, Б. Франца 4-56 1791-1804 г.
Император 1 ст. Вулу Француз.
Ромо Васильева В.Б. 1977 г.

Т. скелет № 19



Терекская обл., Грозненский уезд
п. Намия, д. Тресуховы ч-бь 179-180
Интерьер 1 этаж.

Особый уезд, Фомовская
1977 г

Г. Селин и др



Труженики, торгавозский р-н
п. Намня Б. Труженики ч. 56 1791-1804

Иванович 1 эт. Аромный проезд.

Ромо Василья В.Б. 1977г

Т. Овечи ~ 21



Трудовой архив, Ленинградский р-н
и. Мария Б. Трудовская 4-6 179/2 - 1884,
Университетский, грамотное наименование
Поисковое ведомство В.Б. 1977г

Т. Трудовская «22



Туркская обл., Горнозаводский р-н
и. Пашия Б. Француз улусы 1791-1884
Интерьер Лотарфа Буз от алтаура
Рисунг Васильева 1977г

Т. сәлихи №23



Тераснак оди, Тормозатукану р и
н. Рашид, Б. Француз и Со 1791
- 1804 н

Индергер I мн. Оксидни црени
вистара

Паво Рашидба 1977г

Т. срани и 24



Турецкая обл., Карагаворский р-н
п. Намме, д. Троицкая от 1791-1804гг
Универс. 1 том. Дерсуо? Крсаи.
Ремонт 1977г

Т. о. с. и. к. в 25



Тегрискан едн., Тегрискан рн
и. Памне

б. Тегрискан 4 в 1791-1804 гг

2 эт. универс.

Рамо Василета В. В 1977 г

Т. свени н 26



Сурменская обл., Сурмавское м.р. и. Пашня
д. Французская ч-сть 1791-1804 гг.

Интерьер 2 об. помещения храма

Г. оленьки и 27



Туркская обл., Коргозатурской р-н
и. Пашия

Б. Троицкая, в. в 1791-1804 гг.

Интерьер 2 эт., хоры, кованные
железные кронштейны

Ромо Вашикта В. Б 1977 г

Т. с/м ки и 28



Терисная обл. Виражав. р-н п. Пошма.
д. Франская и др 1731-1894 гг.
Интерьер Лот француз.
Рано Васильева 1877 г

Т. Селихи № 29



Тремискиа св. Црков. р. и. Раша
Д. Тремиска и бв 1791-1804 г.
История Лом, окупиле цркви
Раша Босанска 1972

Т. сраки и 30



Терекская обл. Георгиевский р-н
и. Мария Б. Француз и др 1791-1804 и
Шибур Лам. француз и др
Рано Васильева 1977г

Т. Селикин 31



Тверская обл., Торжокский р-н
п. Пашня (Б. Труцкая ул) в 1791г - 1804г
Б. здание заводоуправления
Труцкие шпты металлургии
Фото Васильева В.Б. 1977г.

Г. свайки

№ 32

3,4...I.40.10

МИНИСТЕРСТВО КУЛЬТУРЫ СССР ПАМЯТНИКИ ИСТОРИИ И КУЛЬТУРЫ СССР (недвижимые)
 СОЮЗНАЯ РЕСПУБЛИКА РСФСР Министерство культуры РСФСР (индекс)
 (наименование республиканского органа охраны)
 Адрес Пермская обл., Горнозаводский р-н, пос. Пашня
 (АССР, край, область, район, автономная обл., национальный округ, населенный пункт)

УЧЕТНАЯ КАРТОЧКА
Троицкая церковь

I. НАИМЕНОВАНИЕ ПАМЯТНИКА

II. ТИПОЛОГИЧЕСКАЯ ПРИНАДЛЕЖНОСТЬ

памятник археологии	памятник истории	памятник архитектуры	памятник монумент. ис-ва
		4	

III. ДАТИРОВКА ПАМЯТНИКА

1707

IV. ХАРАКТЕР СОВРЕМЕННОГО ИСПОЛЬЗОВАНИЯ

по первоначальному назначению	культурно-просветительное	туристско-экскурсионное	лечебно-оздоровительн.	жилые помещения	хозяйст. венное	не используется
						+

предлож. по использ.

V. ХАРАКТЕРИСТИКА ТЕХНИЧЕСКОГО СОСТОЯНИЯ

хорошее	среднее	плохое	аварийное
		+	+

VI. КАТЕГОРИЯ ОХРАНЫ

союзная	республ.	местная	не состоит
			+

наличие утвержденной охранной зоны

да	нет
	+

VII. НАЛИЧИЕ ДОКУМЕНТАЦИИ

паспорт	фотографии	обмеры	реставрационные материалы
+	+	+	

мест хранения документов

органы охраны			реставрационные мастерские		музей, архив НИИ
союзный	республикан.	местный	республикан.	местные	
	+	+			

Дата составления карточки 23 августа 1977

Составитель

Бобылев В.Г.

Инспектор по охране памятников

Чеботнова В.Ф.

и. о., должность или профессия, подпись

(Ф., и. о., подпись)



[Handwritten signature]

УЧЕТНАЯ КАРТОЧКА (оборотная сторона)

Фото или схематический план



Краткое описание

Памятник входит в ансамбль заводского поселка ХУШ-ХІХ в.в., является его высотным центром. Расположен на главной улице, в глубине поселка на возвышенном левом берегу. Кирпичный двухэтажный храм "строен кораблем". Наружные фасады оштукатурены, побелены и прорезаны прямоугольными оконными проемами. Поперечным стенам на фасадах соответствуют плоские пилястры. Интересны ступенчатые карнизы, опоясывающие все здание (венчающий и межрусный). В интерьерах сохранились сводчатые перекрытия I этажа, первоначальные металлические изделия (кронштейны, решетки и т.п.). Росписей, иконостаса и икон не сохранилось.