

7710127002

МИНИСТЕРСТВО КУЛЬТУРЫ СССР

8.3 1.32.I  
индексПАМЯТНИКИ ИСТОРИИ И КУЛЬТУРЫ СССР  
(недвижимые)

СОЮЗНАЯ РЕСПУБЛИКА РСФСР

Министерство культуры. Главное управление по охране памятников истории  
(наименование республиканского органа охраны памятников)  
и культуры

## П А С П О Р Т

I. НАИМЕНОВАНИЕ ПАМЯТНИКА Музей Изящных Искусств (Государственный музей  
изобразительных искусств им. А.С. Пушкина)II. ТИПОЛОГИЧЕСКАЯ  
ПРИНАДЛЕЖНОСТЬ

памятник археологии	памятник истории	памятник архитектуры	памятник монумент. иск-ва
		3	

III. ДАТИРОВКА ПАМЯТНИКА (или дата исторического события, с которым связано возникнове-  
ние памятника — для памятников истории)  
1898 - 1912 г.г.IV. АДРЕС (местонахождение) ПАМЯТНИКА г. Москва, Ленинский р-н, ул. Волхонка, 12  
(АССР, край, область, район, автономная обл.,  
национальный округ, населенный пункт, пути подъезда)V. ХАРАКТЕР  
СОВРЕМЕННОГО  
ИСПОЛЬЗОВАНИЯ

по перво- нач. назна- чению	культурно- просветит.	туристско- экскурсион.	лечеб- но- облорови- тельн.	жилые помещения	хозяйст- венное	не исполь- зуется
+	музей бидл. - клуб	+	больн. санат. л/отд.		учреждение торгов, промышл. склад	

ПРИЛОЖЕНИЯ:

Фото общего вида — 2  
 Фото фрагментов — 42  
 Генплан —  
 Обмеры: план — 3  
           фасад —  
           разрез —

Схематический план  
 охранной зоны —  
 Вкладыши к пп. VIa; VIб; VIв; VIIa; VIII — 14 стр.

## VI. ИСТОРИЧЕСКИЕ СВЕДЕНИЯ

а)	}	для памятников археологии	— история возникновения, кем и когда производились раскопки и раскопки, место хранения коллекций.
		для памятников истории	— история возникновения: краткая характеристика событий и лиц, в связи с которыми объект приобрел значение памятника.
		для памятников архитектуры и монументального искусства	— автор, строитель, заказчик, история создания.

Вопрос о создании музея классического искусства при Московском университете впервые был поднят в сер. ХУШ в. Роль такого учреждения в какой-то мере выполнял Румянцевский музей, однако к кон. ХІХ в. необходимость организации серьезного учебного музея слепков стала очевидно. В 1894 г. главный хранитель Румянцевского музея профессор Московского Университета Иван Владимирович Цветаев с трибуны I съезда русских художников обратился к русской общественности с призывом собрать средства на строительство нового здания. Первый крупный вклад поступил в 1896 г. от В.А.Алексеевой, по завещанию которой музей был посвящен Александру Ш.

Из 15 проектов, представленных на конкурс, проведенный Академией Художеств в 1897 г., к осуществлению был принят проект известного московского архитектора Романа Ивановича Клейна.

Начало строительства стало возможным после привлечения к делу созданию музея петербургского мецената, крупного стеклозаводчика Юрия Степановича Нечаева — Мальцева, вложившего в строительство музея более двух миллионов рублей.

Комитет по устройству музея, куда вошли Ю.С.Нечаев-Мальцев, архитекторы Р.И.Клейн и Ф.О.Шехтель, художники В.И.Васнецов, И.В.Жуковский, В.Д.Поленов, возглавил И.В.Цветаев. Первоначальный проект Клейна был

б) перестройки и утраты, изменившие первоначальный облик памятника.

(см. вкладыш № 1)

Здание музея имело немного переделок. Основные изменения произведены в цокольном этаже: здесь поставлены временные перегородки. В сводчатых помещениях разобраны все столбы, а своды укреплены рельсами и новыми столбами. В 1937 г. музей получил название Государственный Музей изобразительных искусств им. А.С.Пушкина, в связи с чем изменена подпись на

в) реставрационные работы (общая характеристика, время, автор, место проведения документации)

(см. вкладыш № 2)

Реставрация декоративной росписи интерьеров Музея проводилась в 1969-нач. 1970-х гг. группой художников ВПНРК (ныне В/О "Союзреставрация").

(см. вкл. № 3)



## VII. ОПИСАНИЕ ПАМЯТНИКА

а)	для памятников археологии	— характер культурного слоя, важнейшие находки.
	для памятников истории	— характеристика памятника, наличие, текст и время установления мемориальной доски.
	для памятников архитектуры	— основные особенности планировки, композиционно-пространственной структуры и конструкций; характер декора фасадов и интерьеров; наличие живописи, скульптуры, прикладного искусства; строительный материал, основные габариты.
	для памятников монумент. иск-ва	— основные особенности композиционного и колористического решения; тексты, материал, техника, размер.

Кирпичное облицованное мрамором, здание Музея изобразительных искусств расположено среди исторической застройки Волхонки — одной из древнейших улиц Москвы. Музей соседствовал с Храмом Христа Спасителя, что учитывалось при разработке его архитектурного облика.

Грандиозное здание, занимающее целый квартал, отодвинуто от красной линии Волхонки вглубь участка. Перед величественным парадным фасадом с мраморной колоннадой образован двор, обнесённый с боковых сторон гранитными стенками, а с юга — металлической оградой. С северной стороны здания устроен небольшой хозяйственный дворик, ограждённый решеткой.

Музей Клейна выстроен в стиле неоклассицизма. Строгая стилизация здания сочетается с археологически точным воспроизведением античных деталей.

Пушкинский музей следует объёмно-планировочной структуре музейного здания, тип которого был выработан в Европе во II пол. XIX в. Прямоугольный двухэтажный объём на высоком цоколе вытянут по оси "север-юг". В пересечении залных помещений образовано четыре внутренних двора: два крытых в южной части и два открытых — в северной. По периметру музей перекрыт двускатными остеклёнными фонарями. Фонарь над центральной частью здания повышен.

(см. вкладыш № 3)

б) общая оценка общественной, научно-исторической и художественной значимости памятника.

Музей изящных искусств, выстроенный архитектором Р.И. Клейном, является замечательным образцом неоклассицизма нач. XX в. Для архитектуры здания характерна строгая стилизация в сочетании с точным воспроизведением фрагментов античных прототипов. Музей — самое интересное произведение архитектора VIII. ОСНОВНАЯ БИБЛИОГРАФИЯ, АРХИВНЫЕ ИСТОЧНИКИ, ИКОНОГРАФИЧЕСКИЙ МАТЕРИАЛ Р.И. Клейна. Московский музей вошел в число наиболее удачных музейных зданий мира.

Г. Цветаев И.В. Устройство Музея античного искусства при Имп. Моск. университете М., 1894 г.

(см. вкладыш № 13)

### IX. ТЕХНИЧЕСКОЕ СОСТОЯНИЕ

		хорошее	среднее	плохое	аварийное
характеристика общего состояния: для памятников археологии	культурного слоя важнейших находок	+			
для памятников архитектуры и истории	конструкций	+			
	стен	++			
	покрытий	+++			
	потолков	+++			
	пола	+++			
в интерьере:	декора фасадов	++			
	интерьеров	+			
	живописи скульптуры прикл. иск-ва	+			
для памятников монументального искусства	цоколя постаменты скульптуры грунта красочного слоя	++			

### X. СИСТЕМА ОХРАНЫ

а) категория охраны

союзная	республ.	местная	не состоит
	+		

б) дата и № документа о принятии под охрану Постановление Совета Министров РСФСР от 30 августа 1960 г., № 1327.

в) границы охранной зоны и зоны регулирования застройки (краткое описание со ссылкой на утверждающий документ)

Проект охранной зоны здания разработан в комплексе с другими памятниками ул. Волхонки в 1977-79 г.г. НИПИ Генплана г.Москвы, автор - архитектор В.В.Ковалев

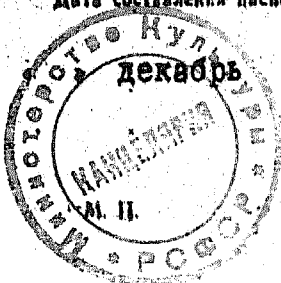
Проект не утвержден,

г) балансовая принадлежность и конкретное использование ГМИИ им. А.С.Пушкина

д) дата и № охранного документа

Дата составления паспорта

Составитель Карпова М.Г. Архитектор  
(Ф. И. О., должность или профессия)



1976

(подпись)

Начальник по охране памятников

(подпись)

## ВКЛАДЫ В I

к паспорту "Музей изящных искусств."

Р. Москва, Ленинский р-н, ул. Волхонка, 12

к разделу VI а)

(продолжение)

существенно переработан. В поисках архитектурной трактовки здание музея М.В.Цветаеву принадлежит большая роль.

Под новый музей городская дума отвела земли бывшего кодыма-ного двора, Напротив храма Христа Спасителя. Земляные работы велись в 1898-1899 г.г. К 1902 г. были возведены стены и перекрытия здания. Отделочные работы продолжались вплоть до открытия музея. В 1904 г. здание горело: пострадали главный фасад и несколько залов первого этажа.

Строительством руководили архитектор Р.И.Клейн и инженер И.И.Рерберг. Перекрытия сконструированы В.Г.Шуковым. Здание строили тверские и владимирские каменщики, петербургские рабочие, итальянские мраморники и штукатуры. В создании музея принимали участие лучшие московские фирмы "Мюр и Мерилиз", "Лингарт и К<sup>о</sup>", "Густав Лист", "Чапелин и Залесский", "Инженер Бари", фирмы Петербурга, Варшавы, Бельгии, Италии.

Для добычи облицовочного мрамора Ю.С.Мечаев - Мальцев открыл на Урале новый карьер. Дорогостоящий изветной мрамор для парадной лестницы меченат закупили в Юной Венгрии.

Фриз портика парадного фасада выполнен скульптором Р.О.Залеманом. Фриз галереи разработан директором Дрезденского музея. Г.Треем и исполнен немецкими скульптором Армбрустером и художником Кюнертом.

(см. вкладки в 2)

**ВКЛАДЫ № 2**  
к паспорту "Музей Изящных искусств"  
г. Москва, Ленинский р-н, ул. Волжонка, 12

К разделу VI а) (продолжение)

В 1902 г. Р.И.Клейн спроектировал не существовавший в первом варианте зал для торжественных собраний - зал Славы. Совершенствовались варианты отделки того или иного зала, каждый из которых должен был оформляться в определенном историческом стиле. Парадная лестница строилась с 1902 по 1907 г.

Основную часть росписей в интерьере выполнил молодой художник И.И.Ивнинский, значительная часть живописных панно принадлежит художнику К.П.Степанову.

Формирование и размещение коллекций проводилось в 1908-1911 гг. Цокольный этаж был отведен под крапинища. Служебные помещения, а также директорская и смотрительская квартира разместились в специальном административном корпусе.

Торжественное открытие Музея изящных искусств имени Александра III состоялось 31 мая 1912 г. Новый культурный центр Москвы приобрел несравненно большее значение в жизни московского общества, чем предполагаемый вначале учебный музей слепков. Первым директором музея с 1911 по 1913 г.г. был И.В.Иветаев.

к разделу VI б) (продолжение)

Фронтоном парадного портика. Здание сильно пострадало во время Великой Отечественной Войны. В 1941 г. взрывная волна выбила остекленные перекрытия и металлические переплеты окон. Здание оставалось без кровли несколько лет. Сразу после войны были восстановлены перекрытия. При срочных первых ремонтах послевоенных лет были допущены ошибки, искажившие облик ряда залов.

(см. вкладыш № 3)

## ВКЛАДЫ № 3

к паспорту "Музей Изящных искусств"

г. Москва, Ленинский р-н, ул. Волконка, 12

к разделу У I в) (продолжение)

В 1973 г. началась реставрация фасадов, архитектурного облика интерьеров, перекрытий. Автор проекта - архитектор А.А. Шиманова. Работы закончены к 1980 г. В результате реставрации залам музея возвращен первоначальный облик. Документация хранится в архиве В-О "Совреставрация" ш.224 и в архиве УГКЮИПИК г. Москва, ш.477.

к разделу У II а) (продолжение)

Основной вид на здание начинается в запада, по мере приближения к нему по противоположной стороне Волконки. При входе на территорию музея, перед зрителем разворачивается фронтальная картина парадного фасада, включающая портик и две колоннады на уровне Первого этажа, поднятые на высокий цоколь.

При подъеме по ступеням лестницы в поле зрения остается центральный портик и внимание посетителя сосредотачивается на его деталях. За колоннадами главного фасада читается стена, прорезанная окнами, над ними возвышается глухая стена второго этажа. Центр фасада отмечен сильно вынесенным ризалитом с шестиколонным портиком. Ризалит завершен аттиком. Галереи и портик имеют плоские перекрытия по балкам. Медная кровля галерей имитирует черепицу. Белооформные каннелированные колонны археологически точно воспроизводят колонны Эректейона. Аттик над фронтоном портика украшен барельефом с изображением Олимпийских игр. В Галереях по верху стен проходит рельефный фриз. (копия фриза Парфенона) с изображением Панафикиейской процессии

(см. вкладыш № 4)

## ВКЛАДЫ № 4

к паспорту "Музей изящных искусств"

Москва, Ленинский р-н, ул. Волконка, 12

к разделу УП а) (продолжение)

В широком проеме парадного входа стоят две колонны.

Цоколь здания по периметру облицован серым шлифованным мрамором. Плитами белого шлифованного мрамора, приобретшего со временем сероватый оттенок, облицованы парадный фасад и южная половина боковых фасадов. Северная часть здания и стены внутренних двориков оштукатурены с разделкой швов. Штукатурка имитирует мрамор.

Ризалиты боковых и северных фасадов соответствуют торцам поперечных залов. Ризалиты южных частей боковых фасадов обработаны двухколонными портиками, а простенки окон между ними - трехчетвертными колоннами аналогичного ионического ордера. В обработке северных ризалитов использованы пилястровые портики. Фронтоны портиков украшены акротериями и орнаментальными поясами и орнаментальными поясами.

Цоколь боковых фасадов прорезан одиночными и одвоенные широкие окнами. Прямоугольные окна первого этажа - сильно вытянуты в высоту. Их профилированные рамочные наличники южной части здания выполнены из мрамора и отшлифованы более тщательно, чем поверхность стены. Штукатурные наличники северной части здания тонированы желтоватым цветом. Второй этаж здания - глухой, на северном фасаде устроены ложные окна.

Высокая арка проезда в восточной части северного фасада ведет на восточный внутренний дворик. Северный административный корпус отличается в структуре музея особым характером этажности.

(см. вкладыш № 5)

## ВКЛАДЫШ № 5

к паспорту "Музей Изящных искусств"  
г. Москва, Ленинский р-н, ул. Волконка, 12

к разделу УП а)

(продолжение)

Только второй этаж у него общий с другими частями здания. Благодаря устройству глубокого темного подвала, полуподвал и первый этаж административного корпуса ниже, чем полуподвал и I этаж основной части здания. В административный корпус ведет самостоятельный вход, устроенный в эскадре внутреннего фасада под сводчатым проходом между двумя внутренними двориками. В основной части здания, кроме парадного, ведут два запасных прохода с восточного фасада: несколько — из внутренних двориков.

Плановая структура здания соответствует объемной композиции. На продольной оси расположены вестибюль, парадная лестница и главный зал. Вдоль фасадов размещаются экспозиционные залы. Центральные ризалиты боковых фасадов отмечают поперечную ось здания.

При входе в парадный вестибюль перед посетителем открывается перспектива парадной лестницы. Отсюда же по узким боковым лестницам можно спуститься на уровень цокольного этажа в нижний вестибюль и гардероб. Цокольный этаж перекрыт железобетонными сводами.

Планировка всех трех этажей музея в общих чертах одинакова. Под периметральными залами I и II этажей расположены сводчатые помещения того же размера. Южная часть цокольного этажа перекрыта коробовыми сводами с глубокими распалубками над окнами и нишами. Торцевые помещения на поперечной оси представляют собой сводчатые залы с двумя круглыми в плане столбами.

(см. вкладыш В 6)



## Вкладыш № 6

к паспорту "Музей Изящных искусств"

Москва, Ленинский р-н, ул. Волхонка, 12

к разделу УИ а)

(продолжение)

Оригинальны северные залы цокольного этажа, напоминавшие античные термы. Их сводчатые перекрытия поддерживались тесно поставленными столбами (по 16 и 32 столба). Сохранившиеся своды укреплены рельефовыми балками. В вестибюле цокольного этажа начинается "белая" мраморная лестница в два марша, расположенная под парадной лестницей и ведущая в центральное помещение первого этажа. Верхняя площадка "белой" лестницы - одна из отправных точек, начала обзора экспозиции музея. Но обычно осмотр начинается с парадного вестибюля первого этажа, решенного в египетском стиле с двумя парами стилизованных египетских колонн. Плафон с витражными вставками украшает строгая орнаментальная масляная роспись по мотивам гробниц Нового царства. Слево от вестибюля расположен Египетский зал, открывающий тематику музея. При подходе к парадной лестнице открывается два внутренних дворика - Греческий и Итальянский, по высоте занимающих пространство двух этажей и перекрытых остекленными плафонами.

Западный греческий дворик расположен в двух уровнях. Пройдя через портик Пропилеев, посетитель спускается на уровень цокольного этажа, где экспонируется выполненный в натуральную величину угол Парфенона. Выше поставлена уменьшенная копия памятника Лисикрата, а на уровне I этажа - копия карнатид Эрехтейона. Кессонированный потолок Пропилеев расписан терракотовым орнаментом с позолотой.

(см. вкладыш № 7)



## Вкладыш № 7

к паспорту "Музей Изящных искусств"

Москва, Ленинский р-н, ул. Волхонка, 12

к разделу УП а)

(продолжение)

Итальянский дворик устроен по образцу двора палаццо Барджелло во Флоренции. Реминисценции ренессанса ощущаются здесь в самих стенах, отштукатуренных под камень, в галереях-аркадах на греческих столбах, во фрагментах знаменитых сооружений, в колоссальной статуе Давида Микельанджело и других скульптурных копиях, в майоликовых фризе и вставках. Копия портала средневекового собора выполнена также в натуральную величину. Портал уводит в периметральные залы восточной части первого этажа, галереи соединяют дворик с верхней площадкой белой лестницы, откуда посетитель попадает в строгий разовый зал (первоначально — запасник), расположенный на продольной оси под главным залом и решенный в виде трехнефной базилики. Окна двухсторонне освещенного зала в настоящее время закрыты. По сторонам входного выступа зала имеются овальные помещения лестниц, ведущих в цокольный этаж.

Периметральные залы первого этажа решены в соответствии со своим первоначальным назначением, которое сохранили лишь два из них: египетский и эскиро-завилонский. Сумрачный египетский зал тянется вдоль западной части колоннады парадного фасада. Пространство зала расчленено двумя рядами колонн в виде связок стеблей папируса с бутонами. Поблескивающие сероватые колонны гармонируют с насыщенным серым цветом стен и мозаичным полом разных оттенков серого цвета.

(см. вкладыш № 8)

## ВКЛАДЫШ № 8

к паспорту "Музей Изящных искусств"

Москва, Ленинский р-н, ул. Волжонка, 12

к разделу УП а) (продолжение)

Балочный потолок расписан в центре повторяющимся изображением ибиса с распростертыми крыльями, а на боковых частях звездчатым орнаментом.

Строгий ассирийский зал, соединенный с египетским, отличается скупостью отделки, которую заменяют здесь рельефы, полностью закрывающие собой восточную стену. В Зале плоский белый потолок с геометрическим лепным орнаментом и гризайльными вставками.

Северные залы западной и восточной анфилад первого этажа, где первоначально размещались экспозиции по греческому искусству разных периодов, выдержанные в светлых тонах, имеют кассетированные потолки и однотонные мозаичные полы. Угловой северо-восточный зал с отдельным входом с улицы, служил первоначально учебной аудиторией.

В стиле неоклассицизма отделаны южные залы восточной анфилады. Зал, расположенный вдоль восточной колоннады парадного фасада, по своей отделке скромен. Белый плоский потолок здесь окантован рельефными фризами. В центре плафона помещены лепные розетки в граненых рамах, заполненных гризайльной орнаментальной росписью желто-голубоватых тонов. В зале - мозаичный пол насыщенного красного цвета с черным бордюром. В смежном продольном зале первоначально была библиотека. Плафон этого помещения сплошь расписан по эскизам И.И. Нивинского. Яркие красочные композиции со сложным переплетением растительных и цветочных гирлянд сочетаются с монохромными гризайльными вставками из орнамента и античных фигурок.

(см. вкладыш № 9)

## ВКЛАДЫШ В 9

к паспорту "Музей Изящных искусств"

Москва, Ленинский р-н, ул. Волхонка, 12

к разделу УП а)

(продолжение)

По периметру плафона проходят два орнаментальных фриза. В центре плафона помещены изображения великих художников и скульпторов эпохи Возрождения в медальонах.

Композиционным центром здания является парадная "розовая" мраморная лестница в три марша, задающая основное направление от входа в глубину здания. Розовые ступени поднимаются между полированных стенами из красного мрамора, несущими монолитные темно-розовые колонны галерей. Ионическая колоннада с золочеными капителями поддерживает кессонированные перекрытия галерей. Пространство над лестницей перекрыто стеклянным плафоном с орнаментальной росписью на стеклах. Красно-розовые тона лестницы гармонируют с зеленовато-коричневатой облицовкой стен галерей и разноцветным мраморным полом. Узкие фризы антаблемента над колоннадами заполнены живописью. По верху стен галерей также проходит живописный фриз. В стилизованной манере краснофигурных ваз работы художников К.П. Степанова и И.И. Нивинского, изображающий сценки из древнегреческой мифологии.

Перед поднимающимся по парадной лестнице посетителем оказывается мраморный портал входного проема в зал Славы, воспроизводящий наличник портала северного портика Эрехтейона. Главное помещение музея - Белый зал представляет собой базилику с двухъярусной колоннадой, экседрой в северном торце и выступом в южном. Стены и колонны облицованы искусственным мрамором белого цвета. Колонны большого

(см. вкладыш В 10)

## ВКЛАДЫ № 10

к паспорту "Музей Изящных искусств"

Москва, Ленинский р-н, ул. Волконка, 12

к разделу VII в)

(продолжение)

коринфского ордера: мелкого ионического каннелированы. В геометрическом рисунке пола светлые мраморы сочетаются с красным. Боковые нефы и хоры перекрыты кессонированными потолками. Центральный неф перекрыт остекленным плафоном. Крайние стекла по всему периметру расписаны растительным орнаментом. Верхняя часть стен под хорами украшена широкой лентой "голубого" фриза работы И.И. Нивинского. Белая гризайльная роспись на серо-голубом фоне поострает сюжет и композицию рельефного фриза баллюстрады храма Афины-Победительницы. В каждом из фрагментов изображены в профиль ведущие фигуры Афины и следующей за ней Ники. "Золотой фриз" акседры - орнамент с мотивами коринфской капители из золотистой эмальти на темносинем фоне является продолжением голубого фриза. В антаблемента большого ордера колоннады также проходит "золотой фриз" - растительный орнамент из эмальти на светлом фоне с включением лепнины. Кессоны потолков галерей обработаны иониками, балки расписаны орнаментами с мотивами плетенки и пальметт.

По сторонам южного выступа Белого зала расположены овальные помещения служебных лестниц.

Если круговой обход по первому этажу прерывается изолированным административным корпусом, то второй этаж имеет обход по периметру. Здесь большие залы переходят друг в друга или соединяются проходами. Все верхние залы перекрыты подвесными гипсовыми потолками с остекленными плафонами, выполненными по системе "Рабец" с помощью проводочной сетки и железных прутьев. Естественное освещение осуществляется через тройную систему остекления - фонарь, подфонарник и пла-

(см. вкладыш № II.)

## ВКЛАДЫШ № II

к паспорту "Музей Изящных искусств"

г. Москва, Ленинский р-н, ул. Волконка, 12

к разделу УП а)

(продолжение)

фон с матовым стеклом.

Южные залы второго этажа, первоначально посвященные античности, имеют кессонированную окантовку стеклянных плафонов, а северные, посвященные средневековью и Возрождению, отличаются сложной формой подвесных потолков. Кессоны и балки южных залов расписаны разного типа орнаментами с использованием золота и гризайльных композиций. В южных залах полы выполнены из красной плитки, серой, черной и розовой мраморной крошки.

Четыре северных зала и коридор за экседрой Белого зала отличаются репрезентативностью отделки. Продольный зал Ренессанса с западной стороны перекрыт коробовым сводом с остекленным плафоном и ложными распадубками, опирающимися на тонкие коринфские колонны, облицованные искусственным мрамором темно-красного цвета. Плафон имеет красивый переплет с позолотой. Распадубки сплошь <sup>покрыты</sup> мифологическими сценками. В росписи техника "гризайль" сочетается с цветными цветочными гирляндами и поясками золоченого орнамента. В зале — зеленоватые стены и мозаичный пол с рисунком контрастных цветов.

Северо-западный торцевой зал Средневековья имеет окантовку плафона с гипсовой имитацией массивных резных консолей, покрытых яркими орнаментами разных типов: растительными, геометрическими, с изображением животных, со стилизованными изображениями гербов. На фоне желтоватых стен зала помещены копии с византийских мозаик

(см. вкладыш № 12)

## ВКЛАДЫ № 12

к паспорту "Музей Изящных искусств"  
Москва, Ленинский р-н, ул. Волхонка, 12

к разделу УП а) (продолжение)

Пол зала выполнен из фигурной плитки желтого цвета.

Коридор за эскадрой украшен декоративными распадубками и стрельчатыми арками с яркой росписью, изображающей лозу с плодами ананаса, а также стебли с экзотическими цветами.

Перечисленные залы расписаны И.И. Нивинским.

Остекленный плафон северо-восточного зала раннего возрождения расписан ложными падуками и кессонированным карнизом. В падуках чередуются горизонтальные и круглые френки с живописными видами итальянских городов работы художников П.В. Жуковского и К.П. Степанова.

Смежный с ним продольный зал "Северного возрождения" имеет большие ложные распадубки, отделанные золочеными лепными поясками на молочно-белом фоне. Здесь оцвето-серые стены и мозаичный пол с крупными геометрическими фигурами.

Особую планировку имеют два этажа и подвал северного административного корпуса, верхнийс его этаж входит в структуру музейных залов. Вокруг входной эскадры на каждом уровне имеется узкий коридор, переходящий во внутренние коридоры, по сторонам которых расположены помещения. Подвал перекрыт сводами.

(см. вкладыш № 13)

## Вкладыш № 13

к паспорту "Музей Изящных искусств"

Москва, Ленинский р-н, ул. Болховитина, 12

к разделу УШ (продолжение)

2. Цветаев И.В. Записки о музее изящных искусств имени имп. Александра III при Моск. Ун-те, М., 1896.
3. Цветаев И.В. Записки о Музее изящных искусств имени имп. Александра III при МГУ, М., 1908.
4. Романов П.И. музей изящных искусств в Москве. М., 1909.
5. Цветаев И.В. Музей изящных искусств им. императора Александра III в Москве. М., 1912.
6. Новый музей изящных искусств - Московский архитектурный мир, вып. I, 1912, с. 77-83.
7. По Москве. Прогулки по Москве и ее художественным и просветительным учреждениям. М., 1917, с. 498-582.
8. Е.В. Сахарова, В.Д. Поленов, Е.Д. Поленова, М.  
1964, с. 790-791
9. Цветаева М.И. Отец и его музей. "Простор" № 10, 1965, с. 36-42
10. В.Н. Досучаева, И.И. Нивинский. М., 1969, с. 7-85.
11. А.И. Власюк Архитектура России. "Всеобщая история архитектуры, М., 1972, т. 10, с. 105.
12. А.И. Власюк. К истории проектирования и строительства Музея изящных искусств. "Архитектурное наследие", № 19, 1972, с. 137-145.
13. История создания музея в переписке И.В. Цветаева и Р.И. Клейна М., 1977, т. I, 2
14. Музей, № 3, 1982 (Юбилейный сборник ГМИИ).

(см. вкладыш № 14)

## ВКЛАДЫ № 14

к паспорту "Музей изящных искусств"

г. Москва, Ленинский р-н, ул. Волконка, 12

к разделу УИ

(закончание)

15. Архив ГМИИ, ф. 3, оп. 1. Договора, счета, отчеты о проделанных работах, 1898-1912 г.г.
16. Архив ГМИИ, ф. Цветаева. Дневник И. В. Цветаева, 1898-1899 г.г.
17. ИАА г. Москвы, Твер. ч. № 64, Планы участка, 1898-1911 г.г.





И. А. С. ПУШКИНА













ГОСУДАРСТВЕННЫЙ МУЗЕЙ ИЗОБРАЗИТЕЛЬНЫХ ИСКУССТВ ЛЕНИНГРАДА

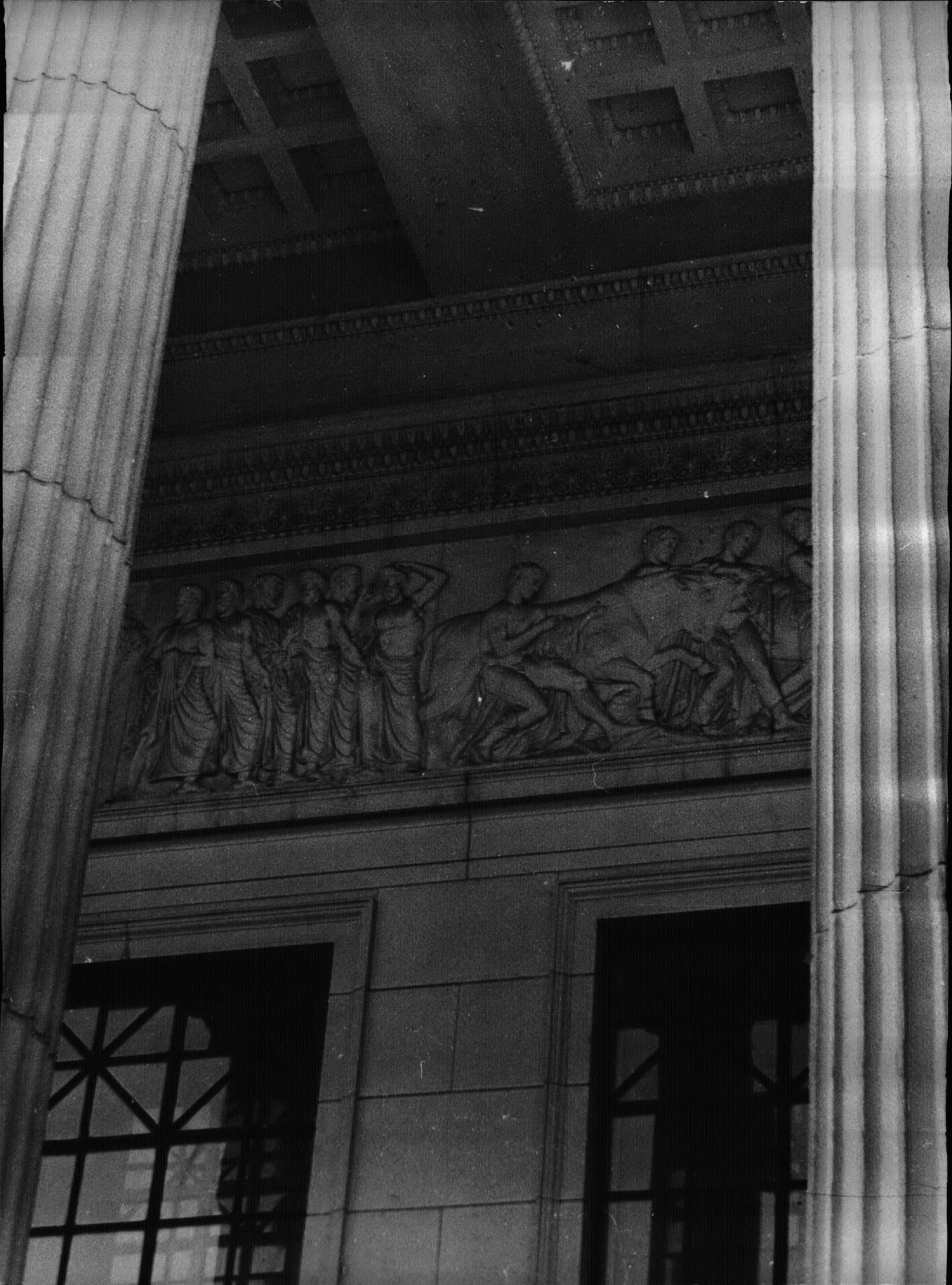




























ЭКСКУРС









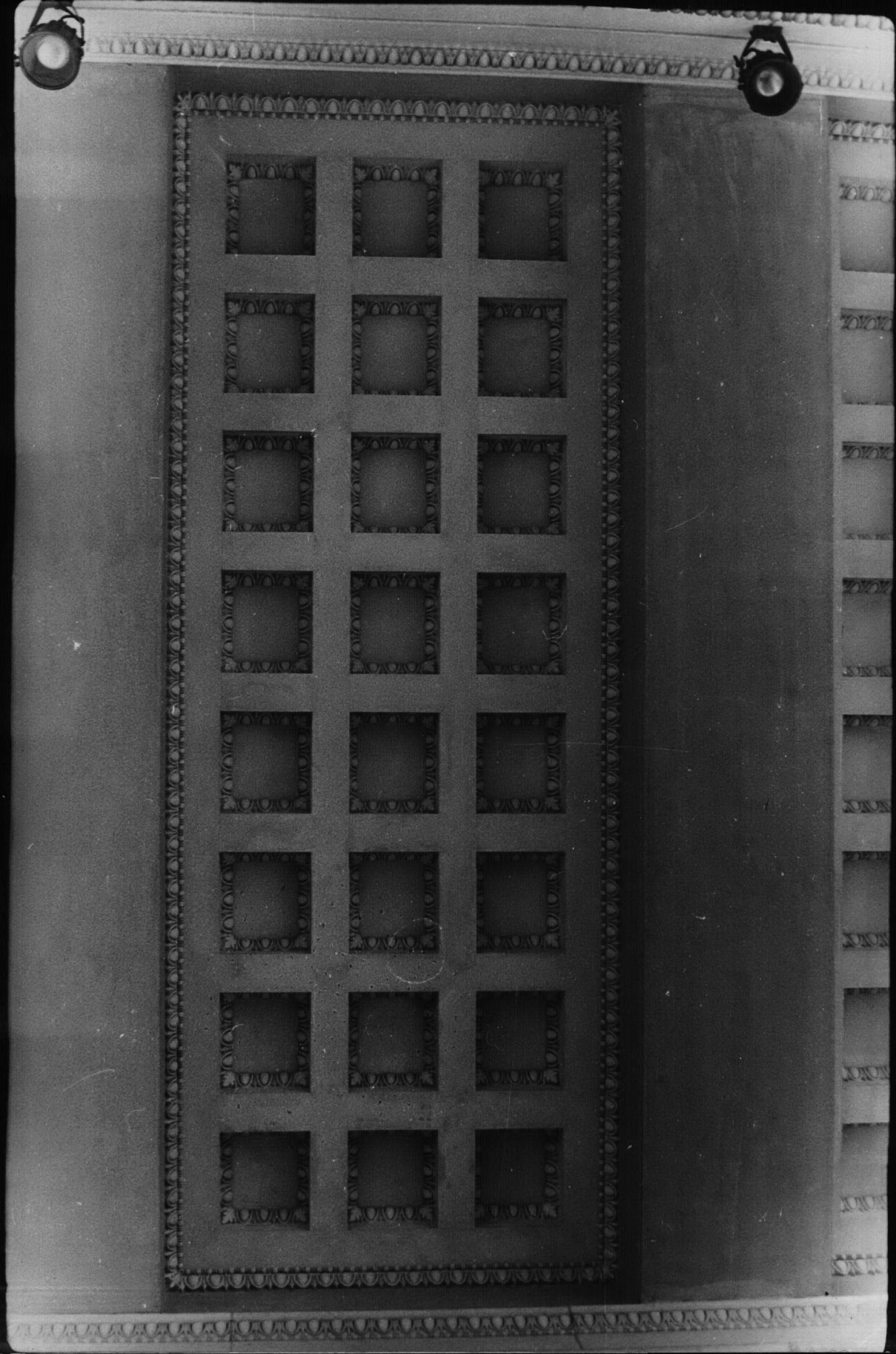








































































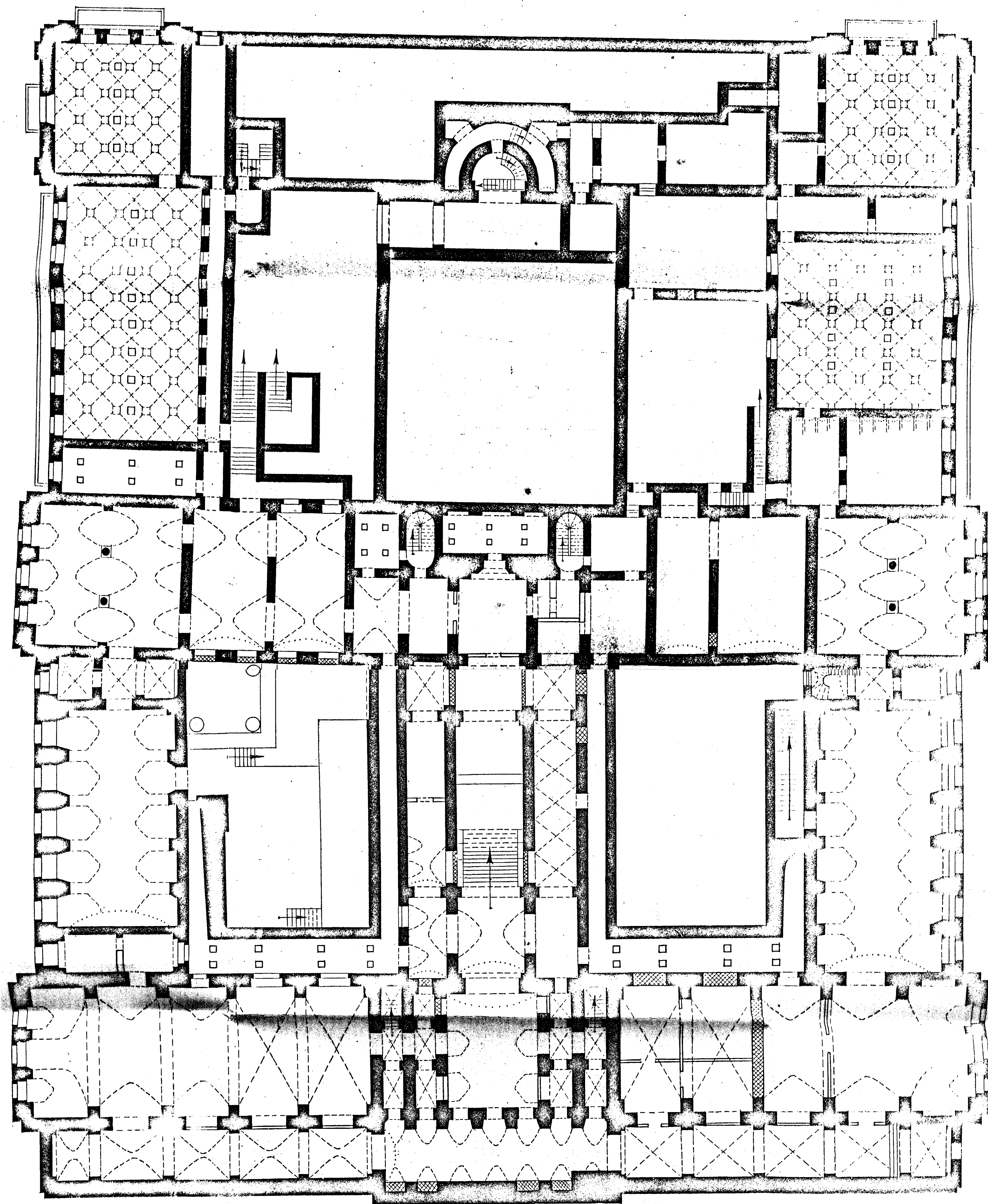
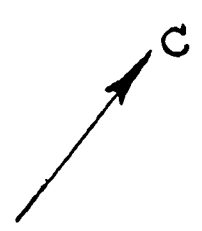




Б4585 МО

ШИПЫ

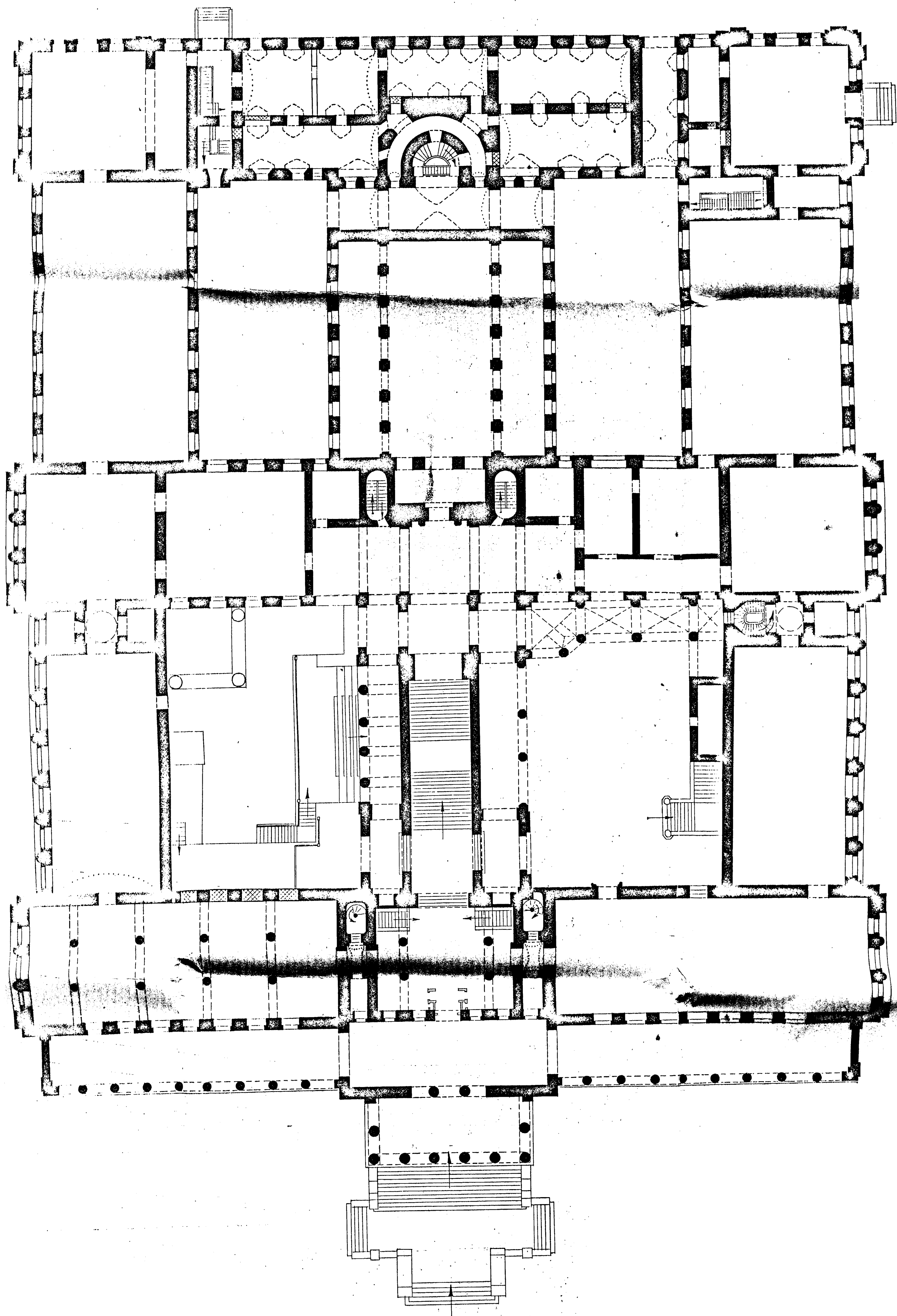
г. Москва, Ленинский район  
улица Волхонка, дом 12  
Музей изобразительных искусств  
им. А.С.Пушкина. 1898-1912 г.г.  
План подвала



В.О. Союзреставрация МКССР  
Обмеры: Финюгелов А.И.,  
Карпова М.Г., Антипова Е.А.  
Выполнила: Антипова Е.А.  
1987г.

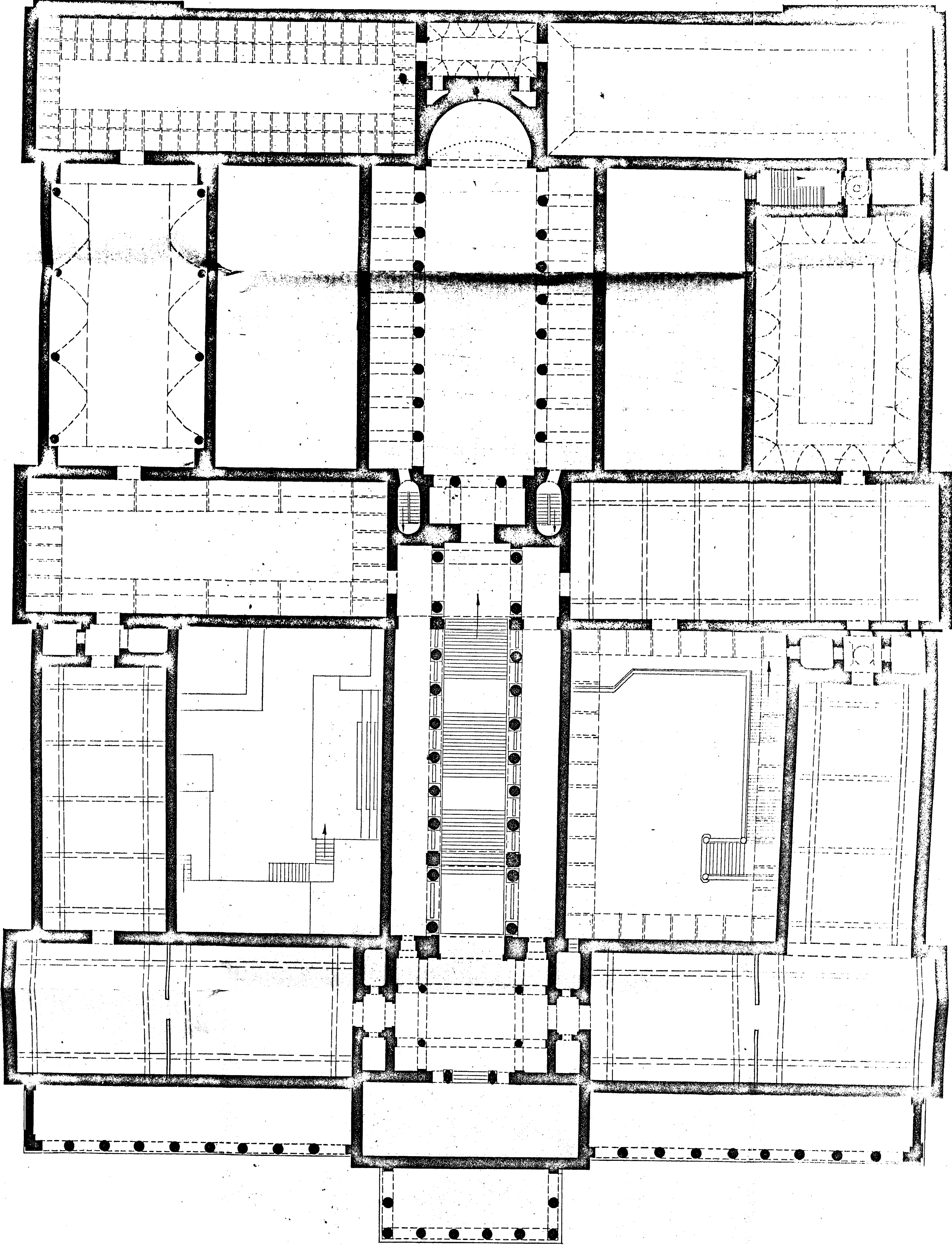
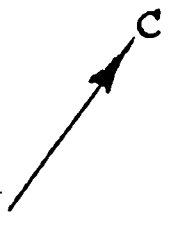


г. Москва, Ленинский район, ул. Волхонка, д. 12  
Музей изобразительных искусств им. А. С. Пушкина  
1898-1912 гг.  
План 1-го этажа



В.О. Союзреставрация МКС ССР  
Корректировка плана  
Выполнила Антипова Е.А.  
198 г.

г. Москва,  
Ленинский район,  
Волхонка, д. 12  
Музей изобразительных искусств им. А.С. Пушкина  
1878-1912 гг.  
План 2-го этажа



В.С. Соловьевская МК СССР  
Корректировка плана  
Выполнила Акимцова Е.А.  
1987г.





(оборотная сторона)

Краткое описание  
Музей изящных искусств в Москве выстроен по инициативе проф. И. В. Цветаева архитектором Р. И. Клейном при финансовой поддержке мецената Ю. С. Нечаева-Мальцева. в 1898-1912 г.г. В строительстве участвовали инженеры И. И. Рерберг, В. Г. Шухов, художники И. И. Нивинский, К. П. Степанов, скульпторы Г. О. Залешан, Армбрустер.

Грандиозное здание выстроено на бывшем Колымажном дворе на Волхонке. В музейном двореике разбит сад.

Здание выстроено в стиле неоклассицизма. С археологически точным воспроизведением античных деталей. Музей следует объемно-плановой структуре европейского музейного здания XIX в. Двухэтажный прямоугольный объем на высоком цоколе перекрыт стеклянными фонарями. Парадный фасад имеет портик и две колонады на уровне I этажа. Южные части боковых фасадов обработаны пристенными колоннадами. Парадный фасад и южная часть боковых объемов облицована белым мрамором, остальные фасады оштукатурены с разделкой швов.

Второй этаж - глухой. В композиции здания найдя отражение его плановая структура. Торцы поперечных задов отмечены на фасадах ризалитами. На продольной оси находятся вестибюль, "розетная" мраморная лестница, главный Белый зал. Париментальные залы решены в соответствии с их назначением. Цокольный этаж перекрыт железобетонными сводами. Замечательный образец неоклассицизма. нач. XX в.

Кирилловская типография. Заказ 1768 Тираж 5000

МИНИСТЕРСТВО КУЛЬТУРЫ СССР  
 СОЮЗНАЯ РЕСПУБЛИКА РСФСР МК

ПАМЯТНИКИ ИСТОРИИ И КУЛЬТУРЫ СССР недвижим.

Гл. упр. - по охране пам-ков истории и культуры  
 Москва, Ленинский р-н, ул. Волхонка, 12

Адрес

(АССР, край, область, район, автономная обл., национальный округ, населенный пункт)

**УЧЕТНАЯ КАРТОЧКА**

I. НАИМЕНОВАНИЕ ПАМЯТНИКА Музей Изящных искусств ГМИИ им. А.С. Пушкина

II. ТИПОЛОГИЧЕСКАЯ ПРИНАДЛЕЖНОСТЬ

памятник археологии	памятник истории	памятник архитектуры	памятник монумент, ис-ва
		3	

III. ДАТИРОВКА ПАМЯТНИКА

1808-1912 г.г.

IV. ХАРАКТЕР СОВРЕМЕННОГО ИСПОЛЬЗОВАНИЯ

по перво-начальному назначению	культурно-просветительное	туристско-экскурсионное	лечебно-оздоровительн.	жилое помещения	хозяйст-венное	не исполь-зуется
+						

предлож. по исполь-  
 V. ХАРАКТЕРИСТИКА  
 ТЕХНИЧЕСКОГО  
 СОСТОЯНИЯ

хорошее	среднее	плохое	аварийное
+			
союзная	республ.	местная	не состоит
	+		

наличие утвержденной охранной зоны

да нет

VII. НАЛИЧИЕ ДОКУМЕНТАЦИИ

паспорт	фотографии	обмеры	реставрац. материалы
+	+	+	+

место хранения документов

органы охраны

реставрац. мастерские

музей, архив, ИИИ

Дл. хранения картонки

союзный	республикан.	местный
+	+	+

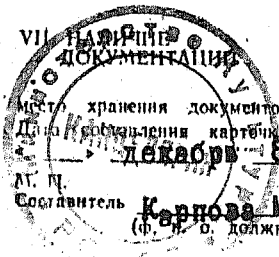
республикан.	местный

декабрь 86

А. П.  
 Составитель Карпова И. Г. архитектор

Старший инженер производственной группы  
 по охране памятников

(Ф. И. О. должность или профессия, подпись)



*Handwritten signature*

*Handwritten signature*