

7410354001

индекс

ПАМЯТНИКИ ИСТОРИИ И КУЛЬТУРЫ СССР

(недвижимые)

СОЮЗНАЯ РЕСПУБЛИКА Россия. Министерство

культуры. Управление по охране культурного наследия.

(наименование республиканского органа охраны памятников)

П А С П О Р Т

I. НАИМЕНОВАНИЕ ПАМЯТНИКА Церковь Знамения в Переславской слободе.

II. ТИПОЛОГИЧЕСКАЯ ПРИНАДЛЕЖНОСТЬ

памятник археологии	памятник истории	памятник архитектуры	памятник монумент, иск-ва
		4	

III. ДАТИРОВКА ПАМЯТНИКА (или дата исторического события, с которым связано возникновение памятника — для памятников истории)

1765г., 1888-1890 гг.

IV. АДРЕС (местонахождение) ПАМЯТНИКА г. Москва, б. Дзержинский р-н,

(АССР, край, область, район, автономная обл.,

2-й Крестовский пер., 17

национальный округ; населенный пункт; пути подъезда)

V. ХАРАКТЕР СОВРЕМЕННОГО ИСПОЛЬЗОВАНИЯ

по первонач. назначению	культурно-просветит.	туристско-экскурсион.	лечебно-оздоровительн.	жилые помещения	хозяйственное	не используется
+	музей библ. клуб		больн. санат. д/отд		учреждение торгов. промышл. склад	

ПРИЛОЖЕНИЯ:

Репродукционные —
Фото общего вида —

Фото фрагментов —

Генплан —

Обмеры: план —

разрез —

фасад —

Схематический план

охранной зоны —

Вкладыши к разд. У1а, У1а, У1б

VI. ИСТОРИЧЕСКИЕ СВЕДЕНИЯ

а)	для памятников археологии	— история возникновения, кем и когда производились разведки и раскопки, место хранения коллекций.
	для памятников истории	— история возникновения: краткая характеристика событий и лиц, в связи с которыми объект приобрел значение памятника.
	для памятников архитектуры и монументального искусства	— автор, строитель, заказчик, история создания.

В 1556 г. за Москвой, у креста, стоявшего при дороге на Троице-Сергиеву Лавру и Ростов Великий была построена деревянная церковь во имя Иоанна Предтечи — святого, тезоименитого царю Ивану Грозному ("Иван Предтеча у Креста"). В кон. ХУІ в. Борис Годунов основал в этой местности ямскую слободу, названную Переяславской (отсюда возили в Переяславль).

В 1742 г. близ церкви была построена Троицкая, или Крестовская, застава Камер-Коллежского вала. У заставы поставили часовню, куда перенесли придорожный крест 1652 г. Прихожанами храма были едободские ямщики и поселившиеся здесь купцы. В 1765 г. прихожане построили новую каменную церковь во имя иконы Богоматери "Знамение". Икона "Знамение" ХУІ в. (список с новгородской иконы) до сих пор стоит в церковном иконостасе. По-видимому, это была местночтимая святыня Ивановского храма. Новая церковь была построена с приделами Усекновения главы Иоанна Предтечи и Св. Николая. Стоящий на окраине города, в неплотно заселенной местности, храм получил весьма значительную для городской церкви территорию. Включая сам погост, где было и кладбище, церковная земля в нач. ХІХ в.

б) рестройки и утраты, изменявшие первоначальный облик памятника. (см. вкл. № I)

Церковь сохранила облик и отделку интерьера, сложившиеся к кон. ХІХ в. В 1994 г. храм покрашен масляной краской в коричневый цвет. В 1970-х-80-х гг. кардинально изменился квартал, где находится храм. Была снесена вся старая застройка. От нечетной стороны 2-го Крестовского пер. сохранилась одна церковь. К югу от храма были выстроены 16-этажные дома. С севера был построен автопутепровод, под который ушла часть церковной земли. С востока проложили проезд, для него пришлось передвинуть восточное крыло ограды ближе к храму. С запада устроен пандус транспортной развязки.

в) реставрационные работы (общая характеристика, время, автор, место хранения документации)

Проводимые в храме текущие ремонтные работы в документации не отражены.

VII. ОПИСАНИЕ ПАМЯТНИКА

а) для памятников археологии	— характер культурного слоя, важнейшие находки,
для памятников истории	— характеристика памятника, наличие, текст и время установления мемориальной доски,
для памятников архитектуры	— основные особенности планировочной, композиционно-пространственной структуры и конструкций; характер декора фасадов и интерьеров; наличие живописи, скульптуры, прикладного искусства; строительный материал, основные габариты,
для памятников монумент. иск-ва	— основные особенности композиционного и колористического решения; тексты, материал, техника, размер.

Кирпичная церковь, покрашенная по обмазке в коричневый цвет с белеными деталями, расположена на левой стороне практически не существующего уже 2-го Крестовского пер., в створе ул. Крестовский вал. Стройный силуэт храма с двойной вертикалью, несмотря на искажение исторической среды и окружение со всех сторон транспортными сооружениями, господствует над местностью, остается ее архитектурной доминантой, сочетается с ансамблем Рижского вокзала.

Острый силуэт церкви сер. XVIII в. несколько испорчен распластанными пристройками кон. XIX в. Однако, пристройки столь тактично и последовательно повторили барочную стилистику старого храма, что не выглядят инородным элементом.

Основа композиции церкви — высокий двусветный одноглавый четверик с куполом по сомкнутому своду. Квадратный в плане световой барабан несет фигурную главу барочной формы с ажурным крестом XVIII в. Углы барабана скошены. Алтарь имеет пятигранную в плане форму. Главка над ним — кон.

XIX в. С севера и юга к четверику примыкают симметричные приделы кон. XIX в. б) общая оценка общественной, научно-исторической и художественной значимости памятника. (см. вкл. № 2)

Образец московской церкви II пол. XVII в. в стиле плоскостного барокко с пристройками кон. XIX в., тактично повторившими первоначальную декорацию. Пример высокохудожественной отделки интерьера и иконостасов кон. XIX в. Имеет значение градостроительно-центра района Рижского вокзала.

VIII. ОСНОВНАЯ БИБЛИОГРАФИЯ, АРХИВНЫЕ ИСТОЧНИКИ, ИКОНОГРАФИЧЕСКИЙ МАТЕРИАЛ.

(см. вкладыш № 5)

IX. ТЕХНИЧЕСКОЕ СОСТОЯНИЕ

характеристика общего состояния:
для памятников археологии

культурного слоя
важнейших находок

для памятников архитек-
туры и истории

конструкций
стен
покрытий
потолков
пола
декора фасадов
интерьеров

в интерьере:

живописи
скульптуры
прикл. иск-ва

для памятников мону-
ментального искусства

цоколя
постаменты
скульптуры
грунта
красочного слоя

хорошее	среднее	плохое	аварийное
+			
+			
+			
+			
+			
+			

X. СИСТЕМА ОХРАНЫ

а) категория охраны

союзная	республ.	местная	не состоит
	+		

б) дата и № документа о принятии под охрану Постановление Совета Министров от
30.08.60 г. № 1327.

в) границы охранной зоны и зоны регулирования застройки (краткое описание с ссылкой на утверждающий документ)

Проект охранных зон разработан в НИПИ Генплана г.Москвы
в 1978 г. Автор - А.Шабалина. Не утвержден.

г) балансовая принадлежность и конкретное использование используется общиной верующих.

д) дата и № охранного документа № 371

Дата составления паспорта

Составитель Карцова М.Г., искусствовед
(Ф., и., о., должность или профессия)

199 4.

(подпись)

М. П.

Инспектор по охране памятников Рамазина М.В.

(подпись)

ВКЛАДЫШ № I

к паспорту "Церковь Знамения в Переяславской слободе"

Москва, б. Дзержинский р-н, 2-й Крестовской пер., 17.

к разделу УIа)

(продолжение)

насчитывала 3 дес. 1441 кв. сажен. С востока перед алтарем церкви проходила Старая Троишкая дорога (позднее она была застроена), с юга была слободская улица, получившая затем название Б. Знаменский пер. (в сов. время - 2-й Крестовский). С запада располагались дворы церковнослужителей, а земля с северной стороны сдавалась жителям под застройку.

На фотографии 1881 г. из альбома Найденова храм запечатлен в первоначальном виде, до перестройки. Церковная территория была обнесена низким деревянным забором. С севера стояла целая улочка из небольших домиков. Вдоль нее впоследствии образовался М. Знаменский пер. (1-й Крестовский). С юга рядом с храмом стояли деревянные церковные дома. Застройка Переяславской слободы также была низкой и деревянной.

В 1862 г. 1034 кв. сажен церковной земли было выкуплено государством для строительства железной дороги. Железнодорожное полотно пролегло к востоку от храма. В это время приход церкви составляли 94 двора, преимущественно купеческих и мещанских. Крестовская часовня была приписана к церкви Знамения. После пожара 1832 г. ее выстроили вновь.

В 1888 - 1890-х годах храм был перестроен по проекту архитектора С. Крыгина. К четверику примкнули новые объемы, куда были перенесены приделы. Трапезная была продолжена на запад, охватив колокольню. При входе в колокольню был поставлен чугунный "зонт".

(см. вкладыш № 2)

ВКЛАДЫШ № 2

к паспорту "Церковь Знамения в Переславской слободе"
Москва, б.Дзержинский р-н, 2-й Крестовский пер., 17.

к разделу VIIa)

(продолжение)

Сведений об обновлении интерьера этого времени не обнаружено.

Однако, иконостасы, живопись и отделка стен, судя по их стилистике, относятся ко II пол. XIX в. В 1890 г. территория вокруг храма была обнесена "новой в каменных столбах оградой."

В 1896 г. северо-восточный участок церковной земли был отдан на нужды железной дороги. На плане владения церкви 1896 г. показано 10 дворов священноцерковнослужителей.

В советское время Знаменский храм остался единственной действующей церковью в округе. В него был перенесен ряд святинь из других храмов: образ Трифона Мученика из церкви Трифона в Напрудном, резной крест из Страстного монастыря, придорожный крест из Крестовской часовни. В 1930 г. был освящен приставной престол во имя Трифона Мученика. В 1933 г. построены новые каменные церковные дома. В 1994 г. храм получил пустующую землю к западу от ограды, которая до революции принадлежала ему.

к разделу УПа)

(продолжение)

пятигранными апсидами, объединенными с центральной. Алтари приделов увенчаны главками. С запада к четверику примыкает прямоугольная трапезная XVIII в. Ее западные стены скрыты в интерьере за пристройками к колокольне. За пристройками также не виден короткий переход от трапезной к колокольне. Высокая трехъярусная колокольня состоит из двух четвериков и восьмигранного яруса звона, диагональные грани которого уменьшены. Колокольня завершена сквозным квадратным в плане барабаном с главой, аналогичными барабану и главе четверика. Перед западным входом в храм помещено чугунное крыльцо кон. XIX в. с легким ажурным орнаментом. (см. вкл. № 3)

ВКЛАДЫШ № 3

к паспорту " Церковь Знамения в Переславской слободе "
 Москва, б.Дзержинский р-н, 2-й Крестовский пер., 17.

к разделу УПа)

(продолжение)

Как старые, так и новые части церкви выдержаны в стиле плоскостного барокко. Декорация кон. XIX в. в точности повторяет первоначальную.

Нижняя часть храма: трапезная, приделы и алтари, - дробно расчленены широкими пилястрами с профилированными капителями, крепящими белокаменные карнизы. Белокаменный цоколь также раскрепован. Над боковыми входами в приделы помещены полукруглые фронтоны. Окна нижней части храма имеют лучковые перемычки и обрамлены широкими наличниками с фигурными "замками" и "фартуками" двух типов. Над окнами помещены накладные "доски" барочной формы. Декорация XVIII в. на нижнем ярусе храма представлена лишь на центральной апсиде и западном фасаде колокольни.

Первоначальная декорация верхней части четверика и верхних ярусов колокольни. Фасады четверика расчленены пилястрами на 4 прясла. Арочные окна второго света обрамлены широкими рамочными наличниками. Пять окон подчеркнуты белокаменной профилировкой. "Замки" в виде белокаменного трилистника продолжены пилястрами, создающими дополнительные креповки карниза. Аналогичная обработка барабанов четверика и колокольни. Переход от колокольни к хорам расчленен пилястрами и освещен полуциркульными окнами, чередующимися с нишами. Пилястры второго яруса колокольни отступают от углов. Небольшие арочные окна (на западе - киот) помещены в крупных арочных нишах с "замками", продолженными пилястрами. Арки звона верхнего яруса фланкированы

(см. вкл. № 4)

ВКЛАДЫШ № 4

к паспорту "Церковь Знамения в Переяславской
слободе"

Москва, б. Дзержинский р-н, 2-й Крестовский пер., 17.

к разделу УЩа)

(продолжение)

пилястрами, перемычки укреплены фигурными "замками". В центре диагональных граней помещены пилястры, разбивающие грани и придающие эффект округления. Утолщенные основания пилястр венчающего барабана напоминают волоты.

В интерьере доминирует высокий просторный главный храм, имеющий верхнее освещение. Высоко поднятый сомкнутый свод прорезан отверстием светового барабана. В трапезную и приделы открываются широкие арки. В алтарь ведут три арочных проема. Главный и придельные алтари перекрыты конхами, соединены между собой арками. В Приделах - крестовые своды. Четырехстолпная трапезная с крещатыми в плане столбами перекрыта сложной системой сводов. В пристройках к колокольне - крестовые своды. Переход к трапезной объединен с нижним ярусом колокольни, перекрытым парусным сводом. В пилонях перехода: помещены слева спуск в подвал, а справа белокаменная лестница на хоры, и верхние ярусы колокольни. В конце прохода над трапезной устроены открытая в четверик лоджия, где помещаются хоры.

Внутренняя отделка храма, живопись и иконостасы составляют единый ансамбль, характерный для II пол. XIX в. Подоконники выполнены из белого камня. Столбы, нижняя часть стен и арки отделаны искусственным мрамором нежных тонов, филёнками и растительным орнаментом, выполненным маслом в подражание гризайли. В орнаменте использованы оттенки серого цвета и позолота. Живописные композиции выполнены в стиле академизма в ярких сочных тонах. На лотках свода четверика помещены композиции "Воскресение Христово", "Покров

(см. вкл. № 5)

ВКЛАДЫШ № 5

к паспорту "Церковь Знамения в Переславской слободе"
Москва, б.Дзержинский р-н, 2-й Крестовский пер.,17.

к разделу УПа)

(продолжение)

Богоматери", "Сошествие Св.Духа на Апостолов", "Успение Богоматери".
На западной стене четверика – монументальная композиция (батальная сцена) – "Чудо от иконы "Знамение". В простенках между окнами помещены изображения Святителей Московских.

Роспись северного придела посвящена житию Николая Чудотворца, южного – Иоанна Предтечи. На сводах и в верхней части стен трапезной помещены традиционные Евангельские сюжеты, в центре трапезной – 4 Евангелиста.

Все три иконостаса представляют собой единую композицию, характерную для русского стиля кон.ХІХ в. Иконостасы сплошь вызолочены. Плоские сооружения, одноярусные в приделах и четырехъярусный – в центре, расчленены колонками и карнизами. В обрамлении икон использованы килевидные формы.

к разделу УЩ

1. Максимович, Л.М. Историческое известие о всех церквях столичного города Москвы – М., 1796, С. 69.
2. Об иконе Знамения Пресвятыя Богородицы в Знаменской церкви в Ямской Переславской слободе в Москве // Душаполезное чтение, № 2. – М., 1865, ч. 2. – С. 22-25.
3. Машков И.П. Путеводитель по Москве, изданный МАО для членов У съезда зодчих в Москве. – М.; 1913. – С. 138.
4. Александровский М.М. Указатель Московских церквей. – М., 1915, № 263. – С.34-35, 74.
5. Святин П.В. История планировки и застройки Москвы. – М., 1950. С. 270, 334.

(см.вкл. № 6)

ВКЛАДЫ № 6

к паспорту " Церковь Знамения в Переславской
слободе".

Москва, б.Дзержинский р-н, 2-й Крестовский пер., 17.

к разделу УЩ

(продолжение)

6. Звонарев С. Сорок сороков. т. 3. - Париж, 1989 г. С. 41.
7. ЦИАМ г.Москвы. Ф. 2126, оп. I, д. 326. Клировня ведомость о ц.Знамения Пресв. Богородицы, что в Ямской Переславской слободе. г.Москвы Сретенского сорока за 1362 г.
8. ЦИА г.Москвы, Ф. 203, оп. 203, д. 134. О церковной земле Знаменской церкви в Переславской слободе 1323. (дело не выдается).
9. ЦИА г.Москвы. Ф. 203, оп. 459, д. 19. О расширении Знаменской церкви в Переславской слободе. 1888. (дело не выдается).
10. ЦИА г.Москвы. Ф. 54, оп. 145, д. 2. Проекты церквей в г. Москве. 1338г., л. I.
11. ЦАНТИ, Мещанская часть, № 400, лд. I-18. Дела строит.отделения Моск. гор. управы по ц.Знамения в Переславской слободе, 1803-1896 г.
12. Моспроект - 2, издательский отдл. Материалы к книге "Памятники архитектуры Москвы/ Камер-Коллежский вал., № 464.
13. УТКОИИ и К, архив Ш.371. Проект охранных зон, 1978.
Планы БТИ, 1959г., 1973 г.
14. ЦИА г.Москвы. Ф. 2134, оп. I, д. 18. Об устройстве дороги на земле Знаменской, что в Ямской Переславской слободе церкви.
Кон.ХУШВ.

7710354001

р/з

Форма № 4.

Отдел Государственной охраны памятников архитектуры Москвы
Управления по делам архитектуры Мосгорисполкома

П А С П О Р Т
НА ПАМЯТНИК АРХИТЕКТУРЫ

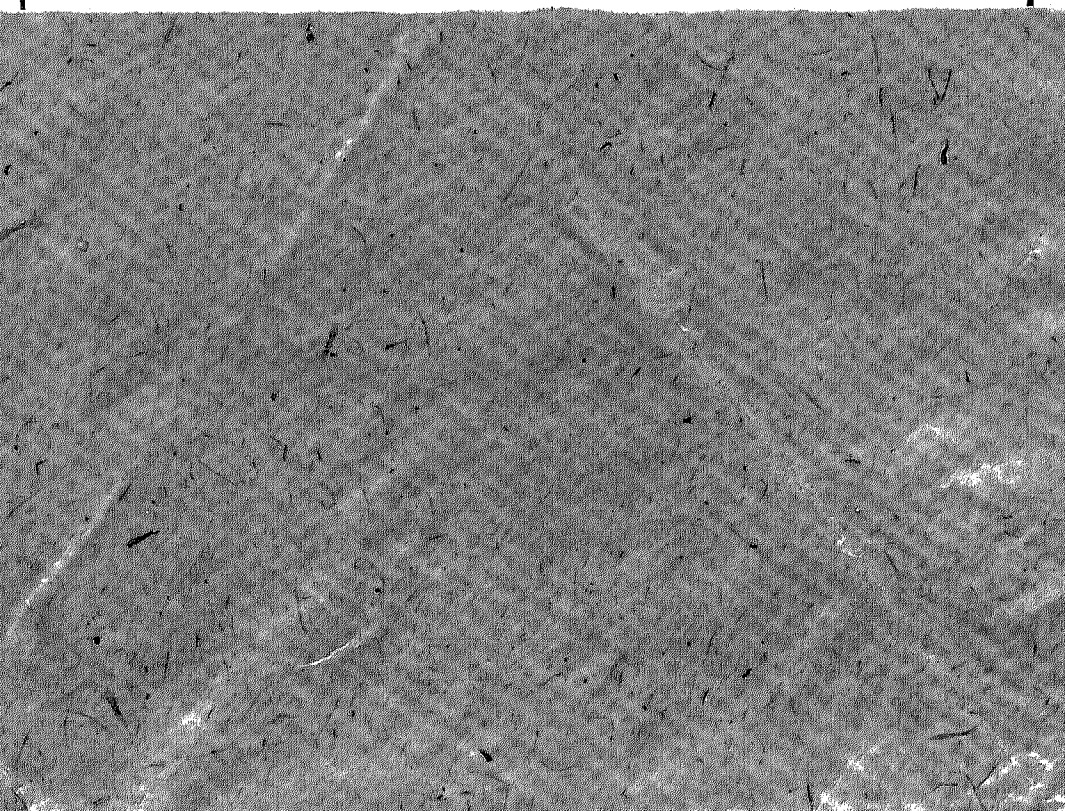
103

Новый охранный №	Старый охранный №	Наименование и адрес памятника	Основная дата памятника
		Церковь Знаменская в Пере- славской Амурской Слободе 12-й Краснодский пер. 19 ул. Боровская 1-к. Боровская	к. 1711 в.
1. Даты основных пристроек и пристроек			
2. Автор, строитель, заказчик			
3. Произведения живописи, скульптуры и декоративного искусства, связанные с памятником			
4. В чьем ведении находится памятник			
Вещица Верещагина			
5. Кем и как используется			
Используется церковь			
6. Техническое состояние памятника			
Хорошее			

7. Тип, материал и основные конструкции

8. Краткая история памятника

9. Ф о т о



10. Основная литература и иконография

11. Кем и когда обмерен памятник, место хранения чертежей обмера и проекта

12. Обследования

Примечания

Дата составления паспорта:

Паспорт составил

..... " 194.....г.

Ответствен. редактор













































ПЛАТЬ.

Шимановской оти № участка

всего земли состоито 1592 кв. сажен

Всего земли состоито 1592 кв. сажен

Всего земли состоито 1592 кв. сажен

Копия выдана...
Шимановской оти № участка

Шимановской оти № участка



Шимановской оти № участка

Шимановской оти № участка

Шимановской оти № участка

Отмани СМЪХТОЪ
А Винаги до края дванадесетимиле Солондунъ это вѣ
 лико вѣдѣние сѣверъ зюмѣла плѣра отърѣзанъ
В Сѣвернѣе постоитъ Казанскій уѣздъ
С Дѣлѣна въ двѣ части: одна часть проселки и алафи
 вѣдѣние
Д Е Дѣлѣна въ двѣ части: одна часть проселки и алафи
 вѣдѣние
Е Дѣлѣна въ двѣ части: одна часть проселки и алафи
 вѣдѣние
Ж Дѣлѣна въ двѣ части: одна часть проселки и алафи
 вѣдѣние
З Дѣлѣна въ двѣ части: одна часть проселки и алафи
 вѣдѣние
И Дѣлѣна въ двѣ части: одна часть проселки и алафи
 вѣдѣние
К Дѣлѣна въ двѣ части: одна часть проселки и алафи
 вѣдѣние

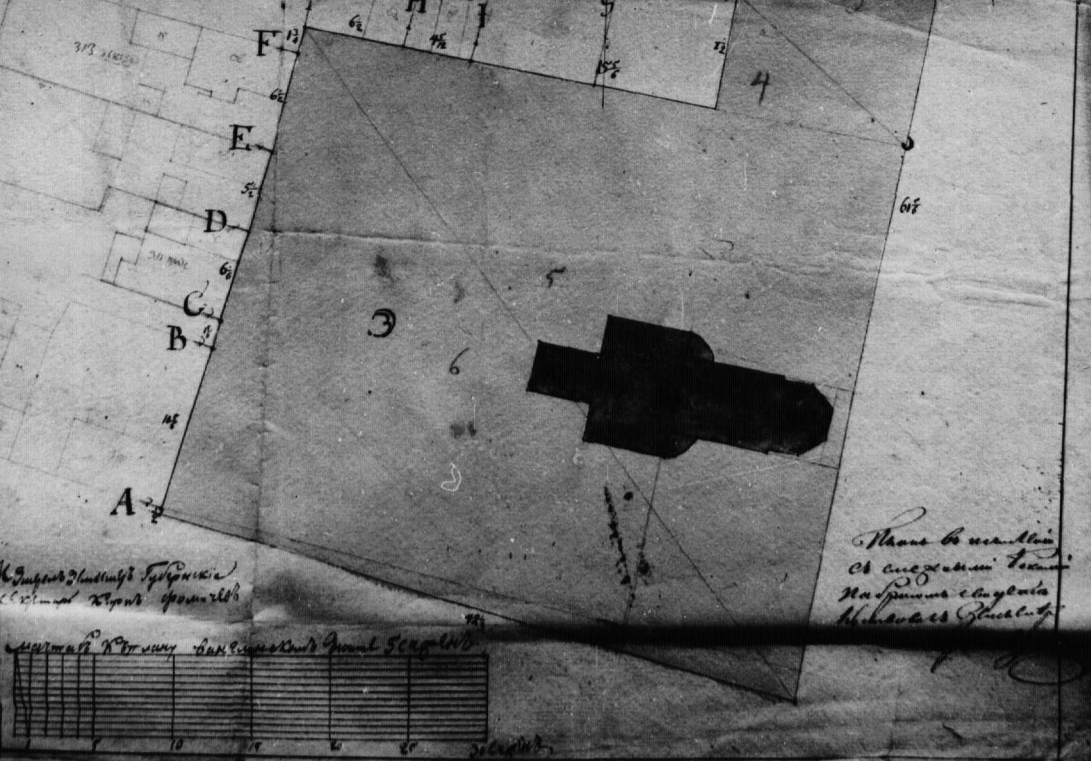
Поименованъ Платъ уѣзды, Отдѣленъ Имѣніе уѣзды, Село
 Зюмѣла это вѣдѣние поименованъ Сѣверъ Сѣверою вѣдѣніемъ
 1803-го года вѣдѣніе поименованъ вѣдѣніе Сѣверъ Сѣверою
 уѣздъ дванадесетимиле для уѣзднѣе вѣдѣніе поименованъ 22
 мѣсяцѣмъ отъ 1803-го года

Имя поля	Жѣмѣнныя	Вѣдѣніе поименованъ каждое село
О	подъименованъ уѣзднѣе Сѣверою	106 1/2
Э	подъименованъ	254 1/2
Всего		264 1/2

1806 году отъ 18 числа
 предъ оубрѣдѣнъ и поименованъ
 Имя поименованъ Сѣверъ Сѣверою
 маю отъ 18 числа 1806 года
 Сѣверъ Сѣверою

Объясненіе Сѣвернѣе вѣдѣніе Сѣверою
 отъ вѣдѣніе вѣдѣніе вѣдѣніе
 Сѣверъ Сѣверою

Объясненіе Сѣвернѣе вѣдѣніе Сѣверою
 отъ вѣдѣніе вѣдѣніе вѣдѣніе



Платъ вѣдѣніе
 отъ вѣдѣніе вѣдѣніе
 маю отъ 18 числа 1806 года

Имя поименованъ Сѣверъ Сѣверою
 маю отъ 18 числа 1806 года

...не ...
у ерксн ...
сробо ...

Церковная земля.

Вид. ...

Вид. ...

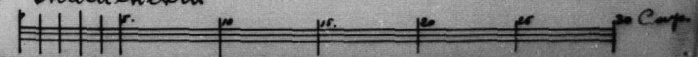
Вид. ...

Вид. ...
...
...

Собор. ...
...
...

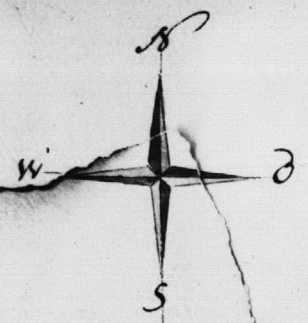
...
...
...

перунов ...
...

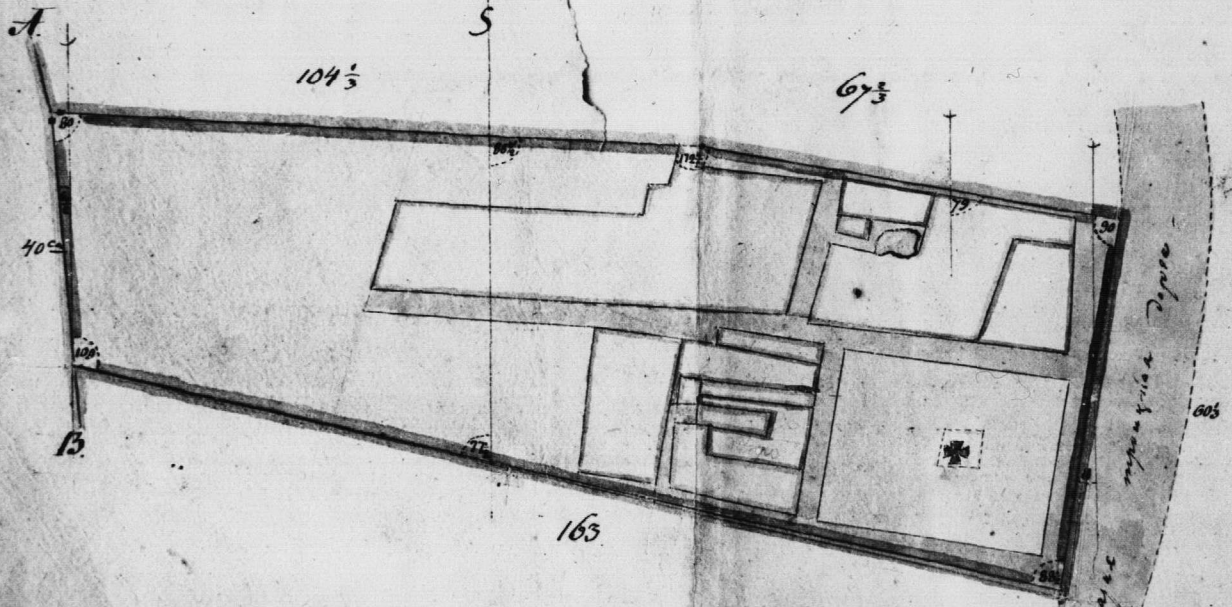


Всего в селении 30 дворов
 в которых по 20 человек
 разных сословий.

Губернатору
 в Санкт-Петербурге
 от
 Рязанского губернатора
 Ивана Ивановича
 Яковлева



Съездомъ дворянъ Рязанской губернии
 съ подлинными планами въдѣлываемыхъ надѣлъ
 нымъ Свѣдѣніемъ Михаила Николаевича.



Масштабъ въ аршинныхъ дюймовъ 20 лѣтъ

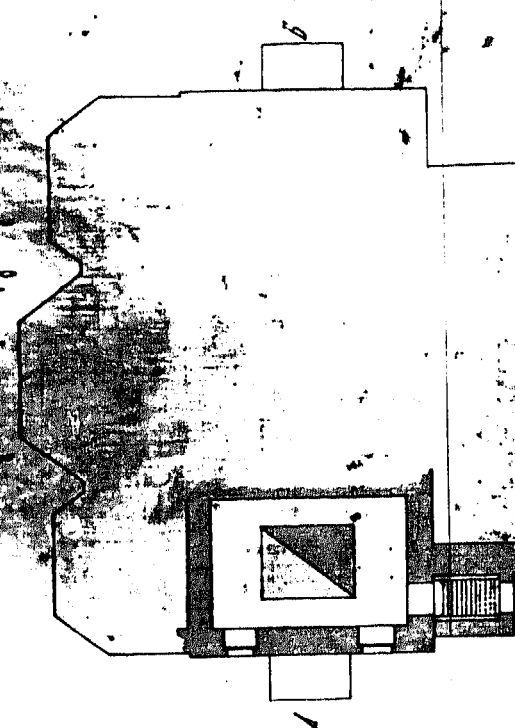


Съ подлинными планами
 Рязанской губернии 1830 года
 Николаевича



28
11

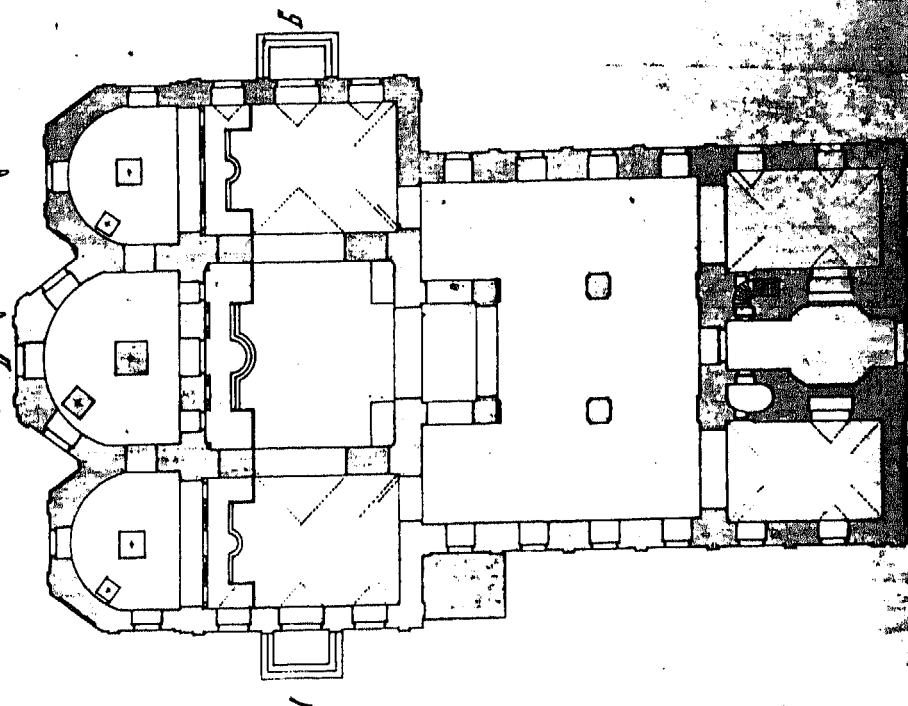
Средний корпус
и корпус сзади



Средний корпус
и корпус сзади
и корпус сзади

Планы
и сечения
и сечения
и сечения

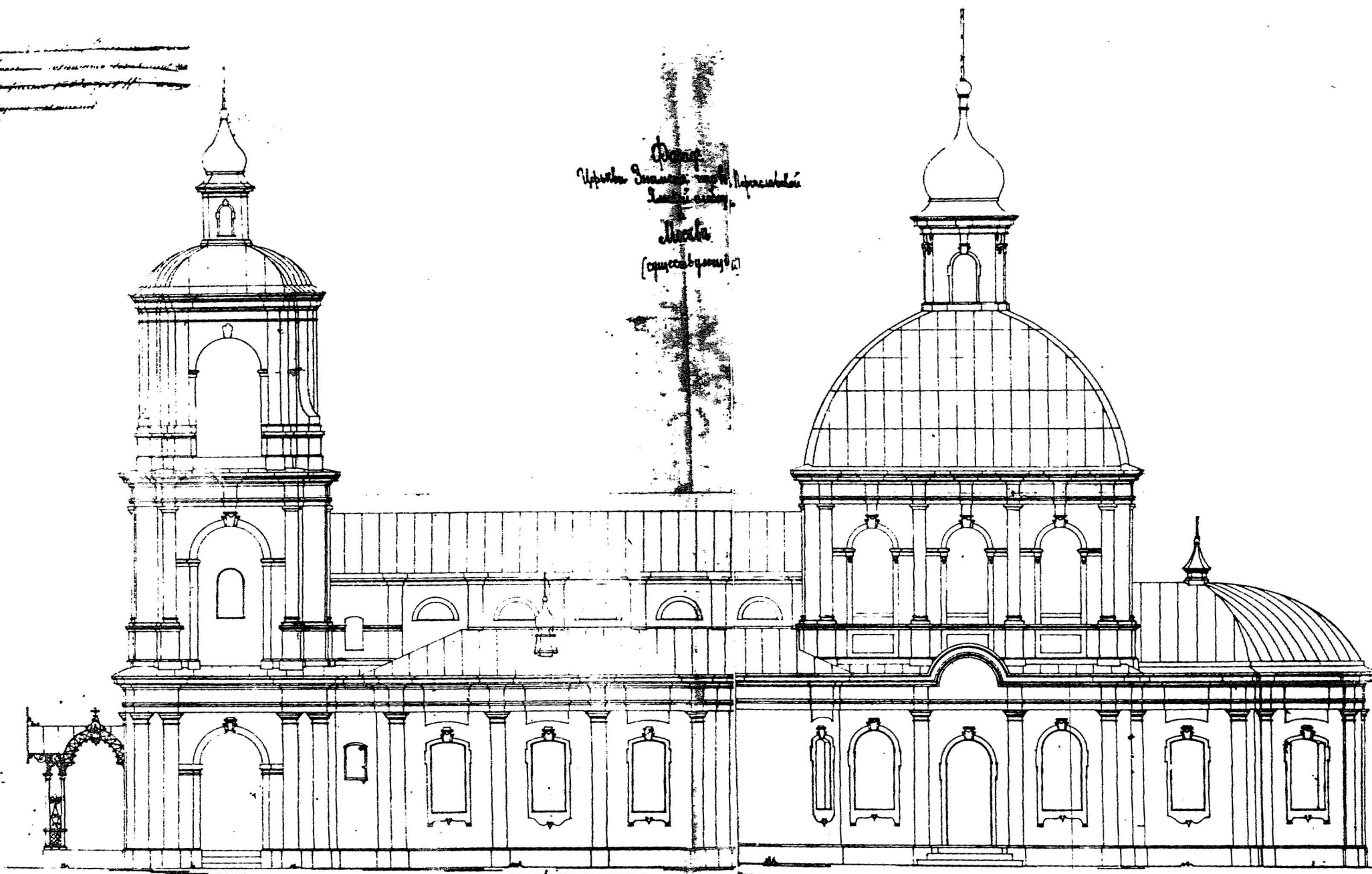
План 1" масштаба



План 1" масштаба

~~Handwritten notes at the top left of the page.~~

Церковь
Успения Пресвятой Богородицы
в с. Меще
(Сурожский уезд)



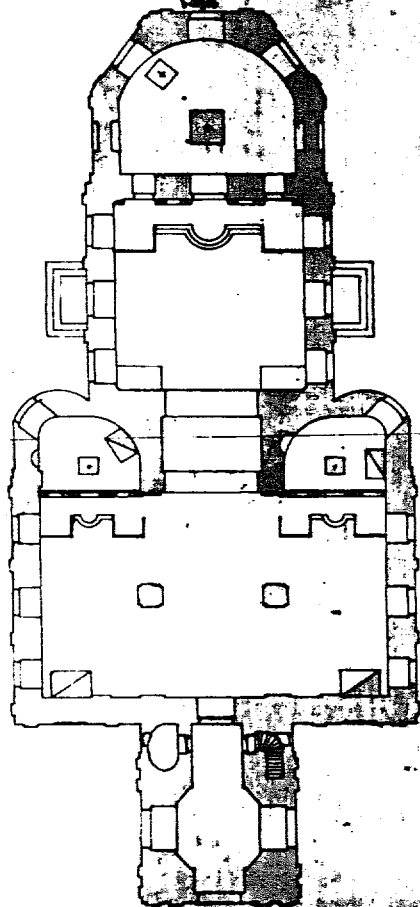
2



1

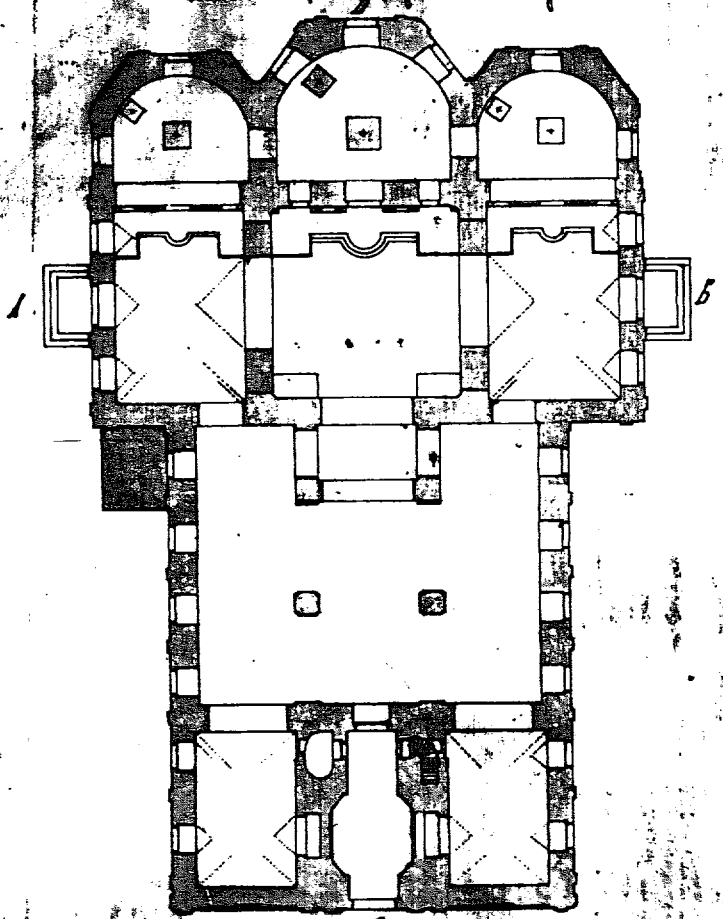
Handwritten signature or name at the bottom right of the page.

Plan de l'église



Plan de l'église

Plan de l'église



2

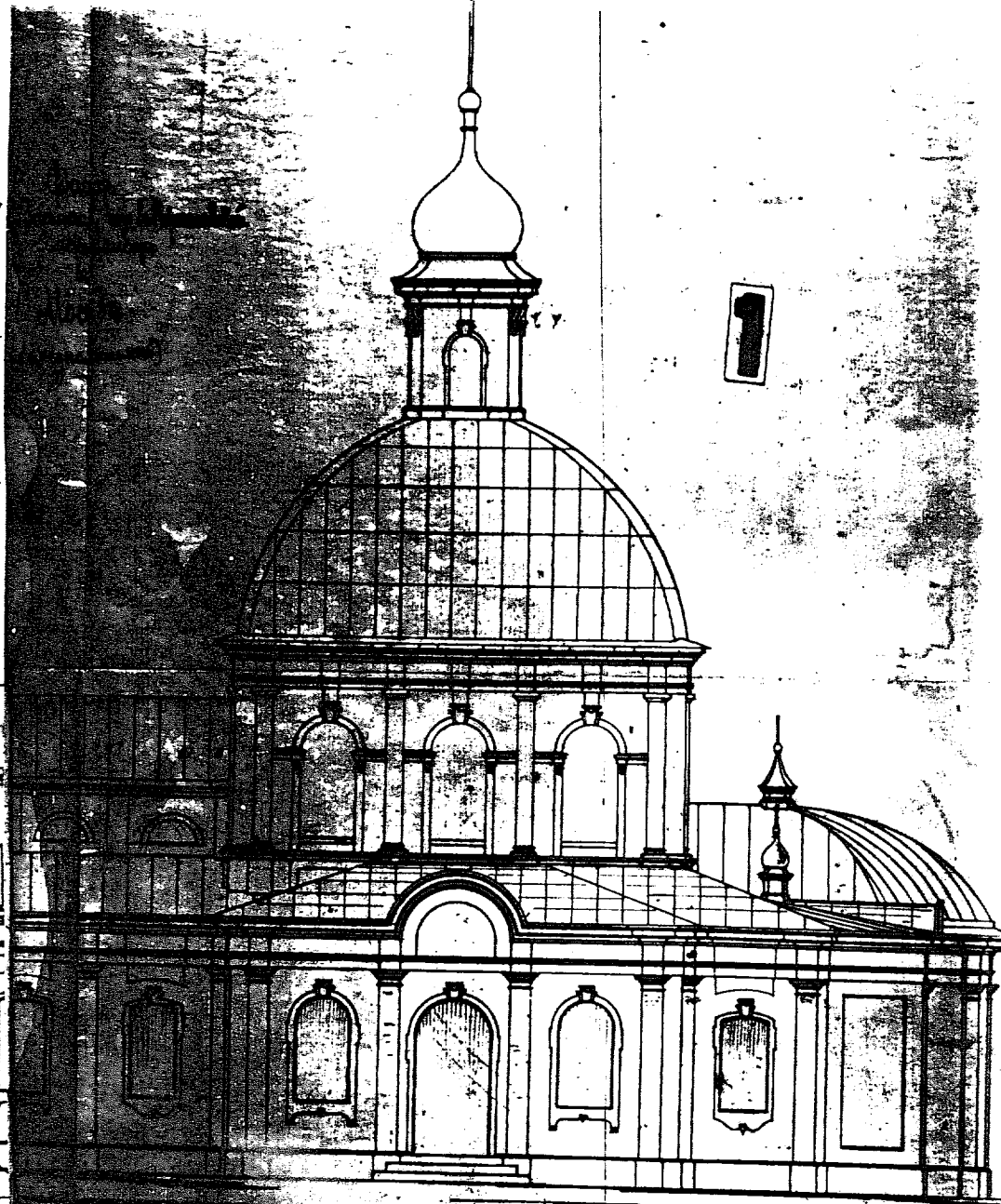
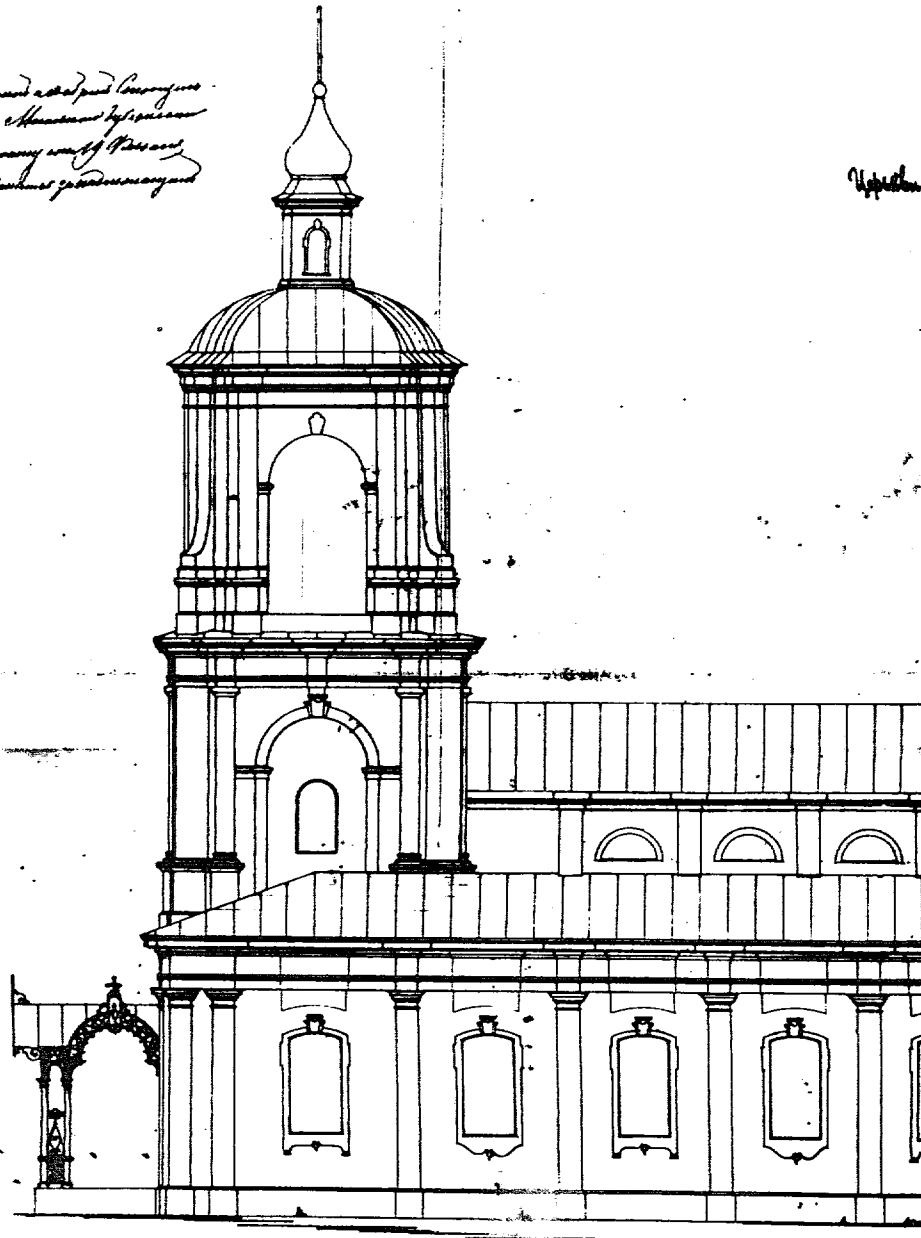
1877. 2000. 2000. 2000.

Plan de l'église



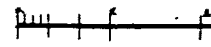
Handwritten text in Cyrillic script, likely a title or description of the architectural project.

Handwritten word, possibly 'Успенский' (Uspenskiy).



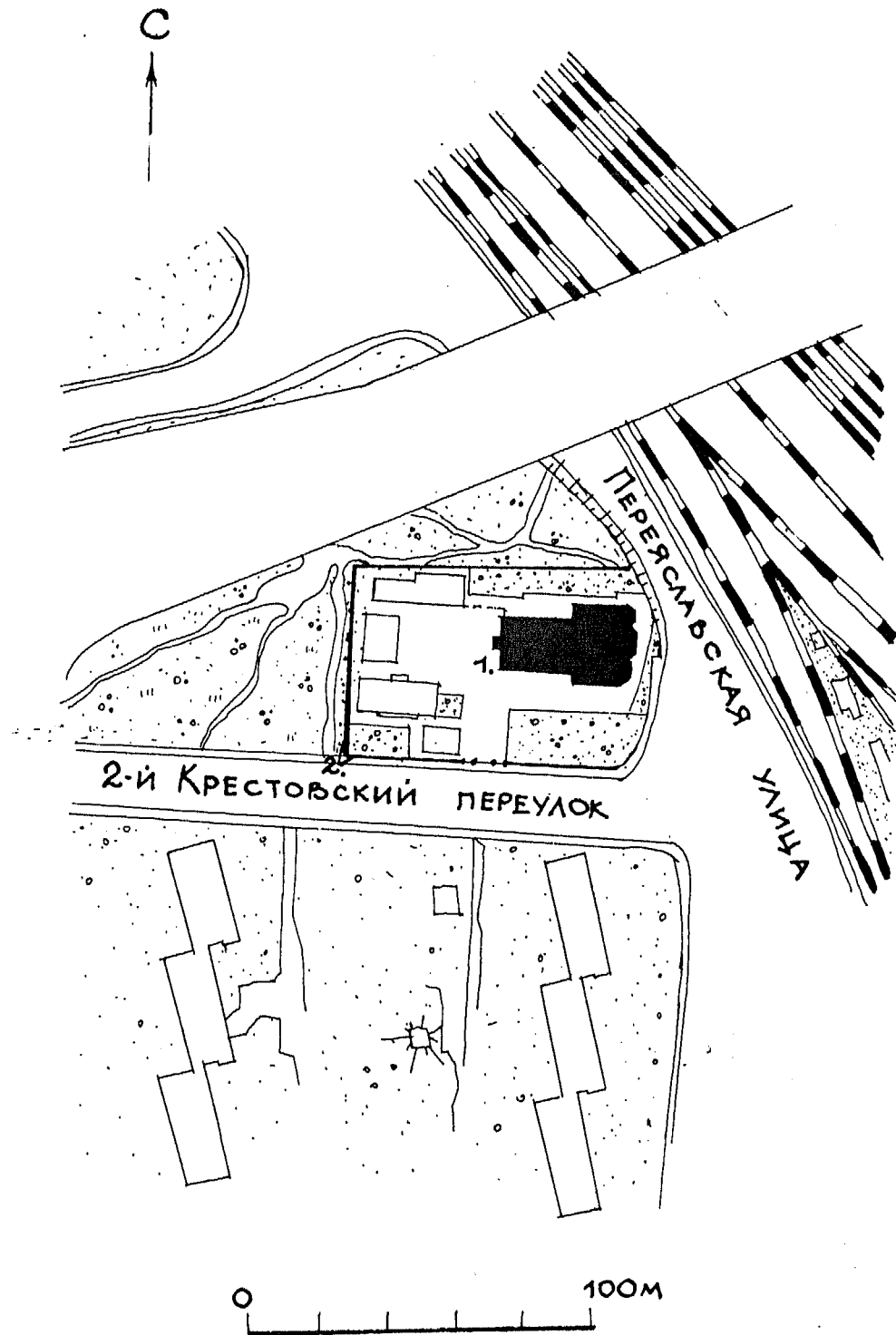
1

1887. 200a. Девятый №. 17. 1887.



Handwritten signature or name in Cyrillic script.

МОСКВА,
 ФЕРЖИНСКИЙ РАЙОН,
 2-й КРЕСТОВСКИЙ ПЕР., 17,
 ЦЕРКОВЬ ЗНАМЕНΙΑ В ПЕРЕЯСЛАВСКОЙ СЛОБОДЕ,
 1765 г., 1888-1890 гг



ЭКСПЛИКАЦИЯ:

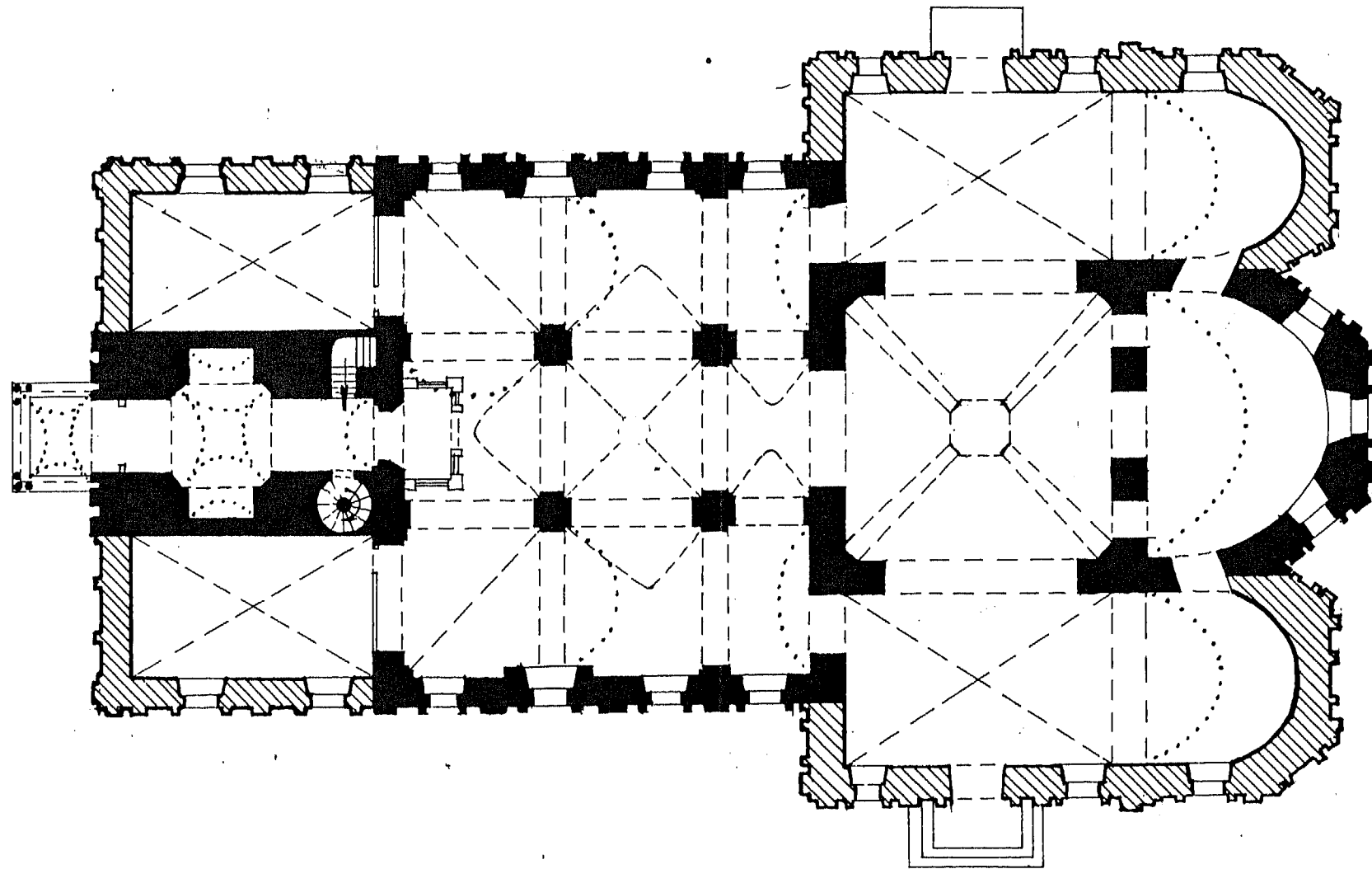
- 1. - ЦЕРКОВЬ ЗНАМЕНΙΑ В ПЕРЕЯСЛАВСКОЙ СЛОБОДЕ, 1765 г., 1888-1890 гг.
- 2. - ОГРАДА, КОН. XIX В.

МП "СИМАРГЛ"

ОБМЕР: КОЖЕВНИКОВА Е.П.
 КАРПОВА М.Г.

ВЫПОЛНИЛА: КОЖЕВНИКОВА Е.П.

МОСКВА,
ДЗЕРЖИНСКИЙ РАЙОН,
2-й КРЕСТОВСКИЙ ПЕР., 17,
ЦЕРКОВЬ ЗНАМЕНΙΑ В ПЕРЕЯСЛАВСКОЙ СЛОБОДЕ,
1765 г., 1888 - 1890 гг.



0 10м

УСЛОВНЫЕ ОБОЗНАЧЕНИЯ:

- - 1765 г.
- ▨ - 1888 - 1890 гг.

МП "СИМАРГА"
ОБМЕР: КОЖЕВНИКОВА Е. П.
КАРЛОВА М. Г.
ВЫПОЛНИЛА: КОЖЕВНИКОВА Е. П.

МИНИСТЕРСТВО КУЛЬТУРЫ СССР ● ПАМЯТНИКИ ИСТОРИИ И КУЛЬТУРЫ СССР (недвижимые)

СОЮЗНАЯ РЕСПУБЛИКА РФ, Мк. Управление по охране культурного наследия (инспекция)
Москва, Дзержинский р-н, 2-й Крестовский пер., 17 (наименование населенного пункта)

Адрес (АССР, край, область, район, автономная обл., национальный округ, населенный пункт)

УЧЕТНАЯ КАРТОЧКА

I. НАИМЕНОВАНИЕ ПАМЯТНИКА Церковь Знамения в Переяславской слободе.

II. ТИПОЛОГИЧЕСКАЯ ПРИНАДЛЕЖНОСТЬ

памятник археологии	памятник истории	памятник архитектуры	памятник монумент. ис-ва
		4	

III. ДАТИРОВКА ПАМЯТНИКА 1765г.; 1888-1890 гг.

IV. ХАРАКТЕР СОВРЕМЕННОГО ИСПОЛЬЗОВАНИЯ

по первоначальному назначению	культурно-просветительное	туристско-экскурсионное	лечебно-оздоровительн.	жилые помещения	хозяйственное	не используется
+						

предлож. по использ. _____

V. ХАРАКТЕРИСТИКА ТЕХНИЧЕСКОГО СОСТОЯНИЯ

хорошее	среднее	плохое	аварийное
+			

VI. КАТЕГОРИЯ ОХРАНЫ

союзная	республ.	местная	не состоит
	+		

наличие утвержденной охранной зоны

да	нет
	+

VII. НАЛИЧИЕ ДОКУМЕНТАЦИИ

паспорт	фотографии	обмеры	реставрационные материалы
+	+	+	

место хранения документов

органы охраны			реставрационные мастерские		музей, архив НИИ
союзный	республикан.	местный	республикан.	местные	
	+	+			РНИИИ

Дата составления карты 94

198 г.

Составитель Карпова М.Г., искусствовед

(ф., и., о., должность или профессия, подпись)

Инспектор по охране памятников

Рамазия М.В.

(ф., и., о., подпись)



плоскостного барокко с поздними при-
стройками, повторившими первонач. декор.
градостр. т. центр района Рижского вокз.

Краткое описание

Кирпичная ц. Знамения построена в Переяславской слободе у Крестовской заставы в 1765 г. с трапезной и колокольной в стиле барокко. В 1888-90-х гг. по проекту арх. С. Крыгина пристроены новые приделы и удлинена трапезная. Новая декорация копирует старую. Ограда на каменных столбах - 1890 г.

В 1980 г. храм был окружен транспортными сооружениями, уничтожена историч. застройка. Но церковь продолжает играть роль градостроительного центра. К одностовальному двусветному четверику с пятигранной апсидой примыкают поздние боковые приделы с апсидами, а с запада - трапезная, из которой вырастает трехъярусная колокольня (2 четверика и восьмерик звона). Объемы часто расчленены пилястрами, крепящими белокаменные карнизы. Окна имеют рамочные наличники с "замками" и "фартуками". Свод четверика - сомкнутый, барабан - световой. В приделах и трапезной - крестовые своды. Трапезная - четырехстолпная. Отделка интерьера искусственным мрамором, живопись в стиле академизма и иконостасы с элементами русского стиля - кон. XIX в. Образец моск. церкви II пол. XVIII в. в стил.