

ПАМЯТНИКИ ИСТОРИИ И КУЛЬТУРЫ СССР
(недвижимые)

СОЮЗНАЯ РЕСПУБЛИКА РСФСР

ГОСУДАРСТВЕННАЯ ИНСПЕКЦИЯ ПО ОХРАНЕ ПАМЯТНИКОВ ИСТОРИИ И КУЛЬТУРЫ

(заменивание республиканского уровня охраны памятника)

ПАСПОРТ

I. НАИМЕНОВАНИЕ ПАМЯТНИКА

Здание фабрики-кухни /ныне ГПУ текстильщи-
ков МП г. Шуя/.

II. ТИПОЛОГИЧЕСКАЯ
ПРИНАДЛЕЖНОСТЬ

памятник археологии	памятник истории	памятник архитектуры	памятник монумент. иск-ва
		X	

III. ДАТИРОВКА ПАМЯТНИКА

(или дата исторического события, с которым связано возникновение памятника—для памятников истории)

1929 - 1930 гг.

IV. АДРЕС (местонахождение) ПАМЯТНИКА

Ивановская обл. Шуяский район.

г. Шуя. ул. Вокзальная 2.

(АССР, край, область, район, автономная обл., национальный округ, населенный пункт, пути сообщения)

V. ХАРАКТЕР
СОВРЕМЕННОГО
ИСПОЛЬЗОВАНИЯ

по первонач. назначению	культурно-просветит.	туристско-экскурсион.	лечебно-оздоровительн.	жилые помещения	хозяйственнос.	не используется
	музей бюбл. карт ГПУ		больн. санит. дотн.		учреждение торгов. времяза. склад	

ПРИЛОЖЕНИЯ:

- Фото общего вида— **2x5**
- Фото фрагментов—
- Генплан—
- Обмеры: план—
- фасад—
- разрез—
- Схематический план охранной зоны—

VI. ИСТОРИЧЕСКИЕ СВЕДЕНИЯ

- | | | | |
|----|---|--|---|
| а) | } | для памятников археологии | — история возникновения, кем и когда производилась разведки и раскопки, место хранения коллекций. |
| | | для памятников истории | — история возникновения: краткая характеристика событий и лиц, в связи с которыми объект приобрел значение памятника. |
| | | для памятников архитектуры и монументального искусства | — автор, строитель, заказчик, история создания. |

Проект здания фабрики-кухни в г. Шуе выполнен московским архитектором Д.В.Разовым. Строительство началось в 1929 г. и в 1930 г. в основном было закончено. В процессе строительства проект неоднократно по требованию Шуйского Нарпита изменялся, так увеличилась проектная мощность фабрики с 6 тыс. обедов в день до 8 тыс.

б) перестройки и утраты, изменившие первоначальный облик памятника.

В экстерьере здания значительных перестроек и утрат не произошло, кардинальным переделкам подверглась внутренняя планировка здания. Это было связано с передачей здания в распоряжения Профессионально-технического училища.

в) реставрационные работы (общая характеристика, время, автор, место хранения документации)

не производились

VII. ОПИСАНИЕ ПАМЯТНИКА

а)	для памятников археологии	— характер культурного слоя, важнейшие находки.
	для памятников истории	— характеристика памятника, наличие, текст и время установления мемориальной доски.
	для памятников архитектуры	— основные особенности планировочной, композиционно-пространственной структуры и конструкции; характер Декора фасадов и интерьеров; наличие живописи, скульптуры, прикладного искусства; строительный материал, основные габариты.
	для памятников монумент. иск-ва	— основные особенности композиционного и колористического решения, тексты, материал, техника, размер.

План здания имеет общие "П"-образные очертания. Структурно - здание делится на три самостоятельных функциональных об"ема слитых воедино. Главным является корпус, расположенный на углу ул. Вокзальной и ул. I-й Московской. В нем располагались помещения основных обеденных залов, их было три. В первом этаже и в поперечном одноэтажном корпусе располагалась кухня, склады, холодильники, подсобные помещения. В корпусе расположенном параллельно главному - размещены административные служб, лаборатории и т. д. Помимо обеденных залов столовой в здании размещались закусочная, магазин по продаже полуфабрикатов, проектировалась парикмахерская.

Конструкция здания - кирпичная, с применением железобетонных деталей.

Архитектура здания относится к новой архитектуре, "конструктивистскому стилю", свойственному советской архитектуре 20-х начала 30-х гг. Ее выразительность строится на динамичном сочетании об"емов, форм, плоскостей. Наиболее ярким является фасад главного корпуса, выходящий на ул. Вокзальную. Здесь расположен главный вход в здание, выполненный в виде полукруглого в плане портика, плоское перекрытие которого поддерживается квадратными в плане столбами. По флангам от входа толщ. стен прорезают крупные окна-алюминаторы. Угли здания на уровне первого этажа плавно скруглены. Фасадная плоскость второго этажа отнесена назад, благодаря чему на плоской кровле первого этажа образуется просторный балкон-соллярий. Угли здания здесь не скруглены, мало того, по флангам консолю свисают мощные бетонные балконы со сплошным ограждением. Возникает острый контраст плавных круглящихся форм первого этажа и жестких тяжелых форм второго этажа. Одна здания крупные, несущие массу света, воздуха.

б) общая оценка общественной, научно-исторической и художественной значимости памятника.

Здание фабрики-кухни является одним из наиболее интересных по своей архитектуре общественных зданий г. Шуи, построенных на рубеже 20-х - 30-х гг. Помимо этого - оно - пример социально важного типа зданий, получившего распространение в Ивановской обл. в 20-е гг. и затем распространившееся отсюда по всей стране.

VIII. ОСНОВНАЯ БИБЛИОГРАФИЯ, АРХИВНЫЕ ИСТОЧНИКИ, ФИКОГРАФИЧЕСКИЙ МАТЕРИАЛ

газ. "Рабочий край" Из.-Возн. №47, №65 за 1929 г. и №140 за 1930 г. М. Лукьянов. Ситневый край. М.-Л. 1931 г. стр. 155.

"Ежегодник Московского Архитектурного Общества" № 6. М. 1930 г.- опубликован проект фабрики-кухни.

Фотофиксация и натурные обследования проведены И. Хлебниковым в 1970-72:

IX. ТЕХНИЧЕСКОЕ СОСТОЯНИЕ

характеристика общего состояния:

для памятников археологии

культурного слоя
важнейших находок

для памятников архитектуры и истории

конструкций
стен
покрытий
потолков
пола
декора фасадов
интерьеров

в интерьере:

живописи
скульптуры
прикл. иск-ва

для памятников монументального искусства

цоколя
постаменты
скульптуры
грунта
красочного слоя

хорошее	среднее	плохое	аварийное
X X X X X		X	
не применялось		не применялось	
не применялось		не применялось	

X. СИСТЕМА ОХРАНЫ

а) категория охраны

союзная республ. местная не состоит

б) дата и № документа о принятии под охрану

в) границы охранной зоны и зоны регулирования застройки (краткое описание со ссылкой на утверждающий документ)

не утверждалось

учебное здание Профессиональ-

но-технического училища текстильщиков №11 г. Шуш.

д) дата и № охранного документа

Дата составления паспорта

20 сентября 197 г.

Составитель

Хлебников И.Н., искусствовед

(ф. и. о. должность или профессия)

(подпись)

Инспектор по охране памятников





ПАМЯТНИКИ ИСТОРИИ И КУЛЬТУРЫ СССР (недвижимые)

031030020059

СОЮЗНАЯ РЕСПУБЛИКА РСФСР

МИНИСТЕРСТВО КУЛЬТУРЫ. ГОСУДАРСТВЕННАЯ ИНСПЕКЦИЯ ПО ОХРАНЕ

ПАМЯТНИКОВ ИСТОРИИ И КУЛЬТУРЫ

ПАСПОРТ

I. НАИМЕНОВАНИЕ ПАМЯТНИКА Здание, в котором в годы Великой Отечественной войны /1941-1945 г.г./ формировались 85 Гаубичный полк РКК и 354 Запасной стрелковый полк.

II. ТИПОЛОГИЧЕСКАЯ ПРИНАДЛЕЖНОСТЬ

памятник археологии	памятник истории	памятник архитектуры	памятник монумент искусства
	4		

III. ДАТИРОВКА ПАМЯТНИКА (или дата исторического события, с которым связано возникновение памятника — для памятников истории)

1941-1945 годы

IV. АДРЕС (местонахождение) ПАМЯТНИКА

Ивановская обл., г. Шуя, Вокзальная улица, дом № 2.

Ивановская обл., г. Шуя, район, аэропортная обл.
административный округ; из старого двора, пути подъезда

V. ХАРАКТЕР СОВРЕМЕННОГО ИСПОЛЬЗОВАНИЯ

по первонач. назначению	культурно-просветит.	туристско-экскурсион.	лечебно-оздоровительн.	жилищно-домовенн.	хозяйственное	не используется
+	ПТУ-11 школа дошк. кафе		Больн. санит. д/здр.		Учреждение торгов. промышлен. склад	

ПРИЛОЖЕНИЯ:

- Фото общего вида — I
 Фото фрагментов —
 Гипсизны —
 Обмеры: план —
 фасад —
 разрез —
 Схематический план
 охранной зоны —

VI. ИСТОРИЧЕСКИЕ СВЕДЕНИЯ

а)	для памятников археологии	— история возникновения, сеч в когда производились раскопки и раскопки, место хранения коллекций.
	для памятников истории	— история возникновения; краткая характеристика событий и лиц, в связи с которыми объект приобрел значение памятника.
	для памятников архитектуры и монументального искусства	— автор, строитель, заказчик, история создания.

В этом историческом здании, построенном в 1938 году под фабрику кухню в тяжелые годы ВОВ размещались штабы воинских соединений, которые готовили кадры для армии и направляли на фронт сражаться с фашистскими полчищами. С июля и по сентябрь 1941 г. в нем размещался штаб 85-го Габичного артополка РГК, командиром которого был подполковник Чиликин В.Ф. Сформированный полк, направленный на фронт, прошел 5-ти тысячный путь с ожесточенными боями. Зимой 1941-1942 г. участвовал в боях под Курском, весной под Харьковом, осенью под Сталинградом. Полк участвовал в освобождении городов: Батайска, Ростова на Дону, Таганрога, Макеевки и 2-го ноября 1943 г. к Перекопу-Севашу. За участие в освобождении Симферополя стал именоваться Симферопольским, а 10-го мая 1944 года за участие в освобождении Севастополя был награжден орденом Красного Боевого Знамени. В июне 1944 г. 85-й Гвардейский Симферопольский, Краснознаменный полк был переброшен на Западный фронт. За участие в штурме крепости Осовец был награжден орденом Александра Невского и крепости Остроленка - Орденом Кутузова 3-й Степени. В январе 1945 г. за участие в освобождении городов: Плонск, Дробина и Серпы полк был награжден орденом Суворова 3-й степени. За годы ВОВ полк прошел 4920 километров, уничтожил 26000 солдат и офицеров, 39 артбатарей, 63 минометных батареи, 214 танков и бронемашин и более 500 пулеметов. Полк произвел по противнику 145 тысяч выстрелов и израсходовал около 200 вагонов боеприпасов. За героические подвиги в годы ВОВ полк отмечался 14 раз Приказами Верховного Главнокомандующего и салютами в нашей столице Москве. Полк в конце ВОВ стал именоваться 85-м Габичным Гвардейским артиллерийским Симферопольским Краснознаменным орденом Суворова, Кутузова и Александра Невского полком РГК и вошел в состав прославленной в годы ВОВ ТАМАНСКОЙ дивизии, в которой находится по настоящее время.

В феврале 1942 года в этом же здании разместился штаб 354 Запасного Стрелкового полка и при нем учебный батальон младших командиров, которые готовили ускоренными темпами кадры для фронта. Командиром полка был прислан вылечившийся после ранения полковник З.П. Выдриган с адъютантом З.Г. Казакевичем.

См. приложение.

б) перестройки и утраты, изменившие первоначальный облик памятника.

Перестроек с внешней стороны не было. Здание сохранилось в первоначальном виде.

в) реставрационные работы (общая характеристика, время, автор, место хранения документации)

Не проводились.

VII. ОПИСАНИЕ ПАМЯТНИКА

а)	для памятников археологии	— характер культурного слоя, важнейшие находки.
	для памятников истории	— характеристика памятника, наличие, текст и время установления мемориальной доски.
	для памятников архитектуры	— основные особенности планировочной, композиционно-пространственной структуры и конструкции; характер декора фасадов и интерьеров; наличие живописи, скульптуры, прикладного искусства; строительный материал, основные габариты.
	для памятников монумент. иск.-вз.	— основные особенности композиционного и колористического решения, тексты, материал, техника, размер.

Дом двухэтажный, каменный, "П" — образного очертания. Структурно здание делится на три самостоятельных корпуса, слитых воедино. Главным является корпус, расположенный на ул. Вокзальной. Мемориальной доски нет.

б) общая оценка общественной, научно-исторической и художественной значимости памятника.

Памятник свидетельствует об огромной работе по формированию воинских частей, отправке их на фронт и проявленном героизме советских людей в борьбе с фашистскими захватчиками.

VIII. ОСНОВНАЯ БИБЛИОГРАФИЯ, АРХИВНЫЕ ИСТОЧНИКИ, ИКОНОГРАФИЧЕСКИЙ МАТЕРИАЛ.

1. Воспоминания первого комсэлка Гв. подполковника Чиликина В.Ф., ныне комполка Генерал-майора Ярошенко, бывшего санинструктора полка, ныне Заслуженного врача РСФСР Смаковниной А.П., бывшего нач-ка штаба полка Кареканова Г.М.
2. Приказы Верховного Главнокомандующего вооруженными силами СССР.
3. Э.Г. Азакевич. Его художественные произведения.
4. И.Тельман. "Поэт и генерал". Киевское изд. 1972 г.

IX. ТЕХНИЧЕСКОЕ СОСТОЯНИЕ

		хорошее	среднее	плохое	аварийное
характеристика общего состояния:					
для памятников археологии	культурного слоя важнейших находок				
для памятников архитектуры и истории	конструкций стен покрытий потолков пола декора фасадов интерьеров		+		
в интерьере:	живопись скульптуры прикл. иск-ва				
для памятников монументального искусства	позолота постамента скульптуры грунта красочного слоя				

X. СИСТЕМА ОХРАНЫ

а) категория охраны	союзная	республ.	местная	не состоит

б) дата и № документа о принятии под охрану _____

в) границы охранной зоны и зоны регулирования застройки (краткое описание со ссылкой на утверждающий документ)

г) балансовая принадлежность и конкретное использование Здание состоит на балансе

Областного управления профессионального технического образования,
профессионально-техническое училище № II.

д) дата и № охранного документа _____

Дата составления паспорта _____



Составитель СТРУЛЕВ Ермолай Яковлевич
член авторской группы по составл.
Свода памятников
(подпись) *Струлев*

Зав. производственной группой
обла. управления культуры _____

(подпись)

Формирование и обучение солдат для маршевых рот проходило в тяжелых условиях. Срок подготовки проходил от одного месяца до шести месяцев. Кадры готовили для стрелковых и минометных подразделений. Не хватало учебного оружия, обмундирования, продуктов питания, тогда в запасном полку сосредотачивалось до десяти тысяч личного состава. Личный состав полка размещался в Калужских казармах, в помещении дома отдыха Клещевка, в деревне Орлово и др. деревнях Шуйского района. В связи с недостатком помещений приходилось проводить по батальонно учебные занятия десятидневными учебными походами, а в это время отдыхали в помещении вернувшиеся с учебы и прибывшее новое пополнение. Пополнение полка шло в основном из мобилизованных Ивановской обл. и выписываемых по выздоровлении из госпиталей, находящихся в городах Ивановской обл. Полк ежемесячно в среднем готовил и отправлял маршевыми ротами до тысячи человек.

В одном из подразделений полка проходил подготовку солдат комсомолец Юрий Смирнов /в д/о Клещевка/, который по прибытии на фронт, в одном из боев был тяжело ранен, попал в плен и в июне 1944 г. был зверски замучен фашистами. Память о Герое Советского Союза Юрии Смирнове увековечена сооружением на территории д/о Клещевка памятника-обелиска.

Первый командир полка З.П. Выдриган после окончательного выздоровления снова выбыл на фронт вместе с Э.Г. Казакевичем. За героизм, проявленный в боях с фашистами, Выдриган удостоен звания Героя Советского Союза и закончил войну в звании генерал-майора.

Э.Г. Казакевич до конца войны был на переднем крае. Был награжден несколькими орденами и медалями. После войны стал писателем, главной темой которого была Отечественная война. За свои художественные произведения ему неоднократно присуждались Государственные премии.

После смерти З.П. Выдриган и Э.Г. Казакевич похоронены в Москве на Новодевичьем кладбище.



МИНИСТЕРСТВО КУЛЬТУРЫ СССР ● ПАМЯТНИКИ ИСТОРИИ И КУЛЬТУРЫ СССР (недвижимые) 2.4 № 1.17.17
 (надекс)
 СОЮЗНАЯ РЕСПУБЛИКА СССР Госинспекция по охр. пам. ист. и культуры
 (наименование республиканского органа власти)
 Адрес Ивановская обл. гор. Шуя, Железнодорожная ул., 2
 (АССР, край, область, район, автономная обл., национально-территориальный округ, городской пункт)

УЧЕТНАЯ КАРТОЧКА Здание, в котором в годы Вели-

I. НАИМЕНОВАНИЕ ПАМЯТНИКА кой Отечественной войны формировались 85 Гаубичный

II. ТИПОЛОГИЧЕСКАЯ ПРИНАДЛЕЖНОСТЬ полк РК и 354 Запасной стрелковой полки.

археология	история	архитектура	памятник монумент. ис-ва
	4		

III. ДАТИРОВКА ПАМЯТНИКА Формирование воинских частей в годы ВОВ 1941-1945 годы

IV. ХАРАКТЕР СОВРЕМЕННОГО ИСПОЛЬЗОВАНИЯ

по перво-начальному назначению	культурно-просветительное	туристско-экскурсионное	лечебно-оздоровительн.	жилое помещения	хозяйст-венное	не исполь-зуется
	+					

предлож. по исполыз. _____

V. ХАРАКТЕРИСТИКА ТЕХНИЧЕСКОГО СОСТОЯНИЯ

хорошее	среднее	плохое	заваренное
	+		

VI. КАТЕГОРИЯ ОХРАНЫ

союзная	республ.	местная	не состоит
			+

наличие утвержденной охранной зоны

да	нет
	+

VII. НАЛИЧИЕ ДОКУМЕНТАЦИИ

паспорт	фотографии	обмеры	реставрационные материалы
+	+		

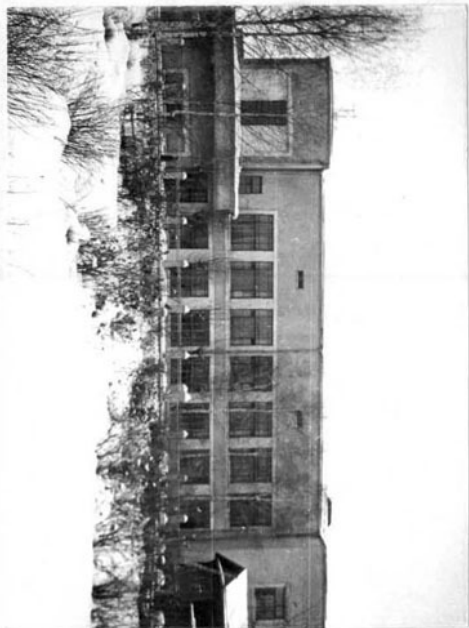
органы охраны			реставрационные мастерские		музей, архив, НИИ
союзный	республикан.	местный	республикан.	местные	



Гков
 (Ф. и. о., должность или профессия, подпись)

Инспектор по охране памятников *[Подпись]*
 (Ф. и. о., подпись)

УЧЕТНАЯ КАРТОЧКА (оборотная сторона)



• Краткое описание

Здание ПТУ № II. Железобетонное,
под железной крышей. Двухэтажное,
с двухсторонним входом.
Один из входов парадный.

Мемориальной доски нет.