

ПАМЯТНИКИ ИСТОРИИ И КУЛЬТУРЫ
(недвижимые)

СОЮЗНАЯ РЕСПУБЛИКА РСФСР

Главное управление по охране памятников истории и культуры
(наименование республиканского органа охраны памятников)

М.С. РСФСР

П А С П О Р Т

I. НАИМЕНОВАНИЕ ПАМЯТНИКА Усадьба Алешково. Ограда и ворота парадного двора.

II. ТИПОЛОГИЧЕСКАЯ ПРИНАДЛЕЖНОСТЬ

памятник археологии	памятник истории	памятник архитектуры	памятник монумент. иск-ва
		г	

III. ДАТИРОВКА ПАМЯТНИКА (или дата исторического события, с которым связано возникновение памятника -- для памятников истории)

начало XIX века.

IV. АДРЕС (местонахождение) ПАМЯТНИКА Московская обл., Ступинский р-н., д. Алешково, от Москвы с Павелецкого вокзала до станции Белогорская,

наименование округа, населенный пункт, путь подъезда

далее автобусом до остановки Буково, далее пешком 4 км.

V. ХАРАКТЕР СОВРЕМЕННОГО ИСПОЛЬЗОВАНИЯ

по перво-внач. назначению	культурно-просветит.	туристско-экскурсион.	лечебно-оздоровит.-уездн.	жилые помещения	хозяйст.-венные	не используется
	Музей		Больн. санит. д/ста.		учреждение торг.-промыш. склад	+

ПРИЛОЖЕНИЯ:

Фото общего вида -- 3
 Фото фрагментов --
 Генплан --
 Обмеры: план -- 1
 фасад --
 разрез --
 Схема: чешский план
 охранной зоны --

а)

для нам типов архитектуры
и монументального искусства

— план, стрелки, размеры, история с 3-го

Никаких документальных сведений о жилых и хозяйственных постройках усадьбы обнаружить пока не удалось. Датировка ограды и ворот парадного двора началом XIX века проведена ориентировочно по стилистическим признакам. Таким образом строительство памятника приходится на период, когда село и усадьба находились во владении А.И.Новиковой.

б) перестройки и утраты, изменившие первоначальный облик памятника.

От ограды, постепенно разбиремой местными жителями на кирпич, сохранились главным образом фундаменты и отдельные фрагменты. Ворота не ходят в руинированном состоянии, имеются значительные утраты и архитектурных форм.

в) реставрационные работы (общая характеристика, проект, автор, место хранения документа)

Ее проводились

для памятников архитектуры

основные особенности планировочной, объемно-пространственной структуры и композиции; характер декора фасадов и интерьеров; значение живописи, скульптуры, прикладного искусства; строительный материал, основные габариты.

для памятников монумент. иск-ва

— основные особенности композиции и колористического решения; текст, материал, техника, размер.

Ограда с монументальными воротами выстроена по прямой линии вдоль границы парадного двора усадьбы, параллельно жилому комплексу, включающему главный дом с двумя симметричными флигелями. Основная планировочная ось усадьбы, проходящая через центр жилого комплекса и парадный двор, фиксируется аркой ворот ограды.

Ограда и ворота сложены из кирпича /26х13х6 см/, цоколи и некоторые детали /колонны, замок/ выполнены из белого камня. Классическая архитектура сооружения стилистически близка архитектуре главного дома усадьбы.

Ограда имеет вид сквозной аркады. Между арками размещены пилоны, слегка выступающие из плоскости аркады и возвышающиеся над ней. Завершения пилонов утрачено. В настоящее время невозможно судить о первоначальном заполнении арок /следы крепления металлических решеток отсутствуют, вероятно, здесь находились деревянные решетки/.

Композиция ворот продолжает использованную в ограде единую тему аркады. Ворота состоят из двух мощных пилонов, соединенных аркой пролетом в 6 м 25 см. На главном фасаде среднюю часть арки поддерживает

б) обладающая общественной, научно-исторической и художественной значимости памятника.

/см. приложение/

Неотъемлемая часть ансамбля усадьбы; единственный в своем роде образец полосных сооружений, отличающийся высокими художественными качествами.

УИ. ОСНОВНАЯ БИБЛИОГРАФИЯ, АРХИВНЫЕ ИСТОЧНИКИ, ИКОНОГРАФИЧЕСКИЙ МАТЕРИАЛ

Памятники архитектуры Московской области. Каталог. 2-е изд., Т. 2, М., 1975. с. 99, 100.

для памятника	стены			
в интерьере:	картонки			
для памятного монументального искусства	картонки			
	скульптуры			
	прикл. ис-ва			
	ковели			
	постамента			
	скульптуры			
	грунт			
	красочный слой			

X. СИСТЕМА ОХРАНЫ

а) категория охраны

союзная	республ.	местная	не состоит
	+		

б) дата и № документа о принятии под охрану Памятник Республиканского значения
Постановление СМ РСФСР от 04.12.74 г.

в) границы охранной зоны и зоны регулирования застройки (краткое описание со ссылкой на утверждающий документ)

Не установлен

г) балансовая принадлежность и конкретное использование

Не используется

д) дата и № охранного документа

Дата составления паспорта

15 февраля 1975 г.

Составитель

БЕЗУМСОВСКИЙ С. В.

(Ф. и. И., должность или профессия)

(подпись)

Инспектор по охране памятников

(подпись)



М. П.

П Р И Л О Ж Е Н И Я

к Паспорту : Усадьба Алексеево. Ступица и ворота парадного двора.

Московская обл., Ступинский р-н., д. Алексеево.

III а /продолжение/

Из две пары симметричные двойные белокаменные колонны малого ордера. Тосканские колонны поставлены на цоколь и поддерживают белокаменный антаблемент, подпирающий арку. За колоннами размещены кирпичные двойные пилоны, связывающие колонны со стороны главного дома. В пилонях, расположенных по сторонам контрфорсного подарочного пространства, устроены четверти и вделаны металлические подставки для навесных створчатых ворот.

Над аркой, в угловых пространствах ворот помещены круглые ниши-медальоны. Пилоны ворот завершаются обелисками /северный утрачен/, отделанными от основания белокаменными крепованными карнизами. Карнизы продолжают над аркой, фиксируя в композиции ворот горизонтальное членение.

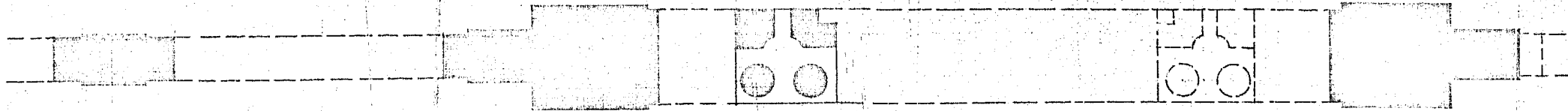
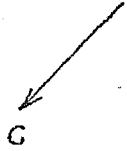
Московская обл., Ступинский р-н,

д. Длешково.

Усадьба Длешково.

Ограда и ворота парадного двора.

начало XIX в.



Обмер Ф.В. и А.А. Разумовских, 1987 г.







МИНИСТЕРСТВО КУЛЬТУРЫ СССР ^{3.7} ПАМЯТНИКИ ИСТОРИИ И КУЛЬТУРЫ СССР (исключительное)
 СОЮЗНАЯ РЕСПУБЛИКА РСФСР Главное упр. по охране пам. ист. и к.
 Адрес Московская обл., Ступинский р-н., д. Алешково.
(АССР, краи, области, автономная область и национальные округа, населенные пункты)

УЧЕТНАЯ КАРТОЧКА

I. НАИМЕНОВАНИЕ ПАМЯТНИКА Усадьба Алешково. Ограда и водота парадного двора.

II. ТИПОЛОГИЧЕСКАЯ ПРИНАДЛЕЖНОСТЬ

памятник архитектуры	памятник истории	памятник природы	памятник культуры
			7

III. ДАТИРОВКА ПАМЯТНИКА

начало XIX в.

IV. ХАРАКТЕР СОВРЕМЕННОГО ИСПОЛЬЗОВАНИЯ

по первоначальному назначению	для культурно-просветительных целей	туристско-экскурсионные	исследовательские	жилищно-бытовые	хозяйственные	не имеют значения
						+

предлож. по перемещ.

V. ХАРАКТЕРИСТИКА ТЕХНИЧЕСКОГО СОСТОЯНИЯ

хорошее	среднее	плохое	атриумное
			+
сохраня	республи.	местные	не состоят
	+		

наличие утвержденной охранной зоны

да	нет
	+

VII. НАЛИЧИЕ ДОКУМЕНТАЦИИ

паспорт		фотографии		обмеры		реставрационные материалы	
+		+		+			
органы охраны				реставрационные мастерские		музей, архив.	
союзный	республикан.	местный	республикан.	местные	НИИ		
	+	+			+		

место хранения документов

Дата составления карточки

1 марта 1980 г.

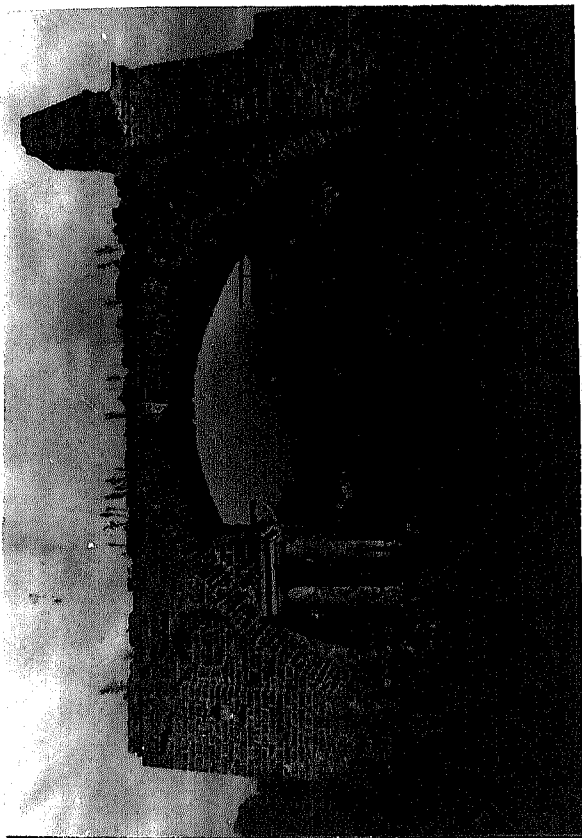
Составитель Минин В. П. п.п. Разумовский Ф. В.

[Ф. и. о., должность или профессия, подпись]

Инспектор по охране памятников

[Ф. и. о., подпись]

Фото или схематический план



- Краткое описание

Неотъемлемая часть ансамбля классицистической усадьбы, единственный в своем роде образец подобных сооружений, отличающийся высокими художественными качествами.

Сграда имеет вид сквозной аркады. Между арками размещены пилоны, слегка выступающие из плоскости арок и возвышающиеся над ними. Завершения пилонов утрачены.

Ворота состоят из двух мощных пилонов, соединенных аркой пролетом в 6,25 м. Среднюю часть арки поддерживается парой симметричных двойных белокаменных колонн тосканского ордера. Пилоны ворот завершаются обелисками.