

370000 1445

МИНИСТЕРСТВО КУЛЬТУРЫ СССР

3.3

-I.I7.4
индекс

ПАМЯТНИКИ ИСТОРИИ И КУЛЬТУРЫ СССР (недвижимые)

СОЮЗНАЯ РЕСПУБЛИКА РСФСР

Министерство культуры. Главное управление охраны, реставрации и
(наименование республиканского органа охраны памятников)
использования памятников истории и культуры.

П А С П О Р Т

I. НАИМЕНОВАНИЕ ПАМЯТНИКА Земская больница. Комплекс, инфекционное отделение.

II. ТИПОЛОГИЧЕСКАЯ
ПРИНАДЛЕЖНОСТЬ

памятник археологии	памятник истории	памятник архитектуры	памятник монумент. иск-ва
		3	

III. ДАТИРОВКА ПАМЯТНИКА (или дата исторического события, с которым связано возникновение памятника — для памятников истории)

1893-1907 г.г.

IV. АДРЕС (местонахождение) ПАМЯТНИКА Ивановская обл., г. Иваново, ул. Постышева,
(АССР, край, область, район, автономная обл.,
дом № 57/3 а, б, г.

(национальный округ; населенный пункт; пути подъезда)

V. ХАРАКТЕР
СОВРЕМЕННОГО
ИСПОЛЬЗОВАНИЯ

по первонач. назначению	культурно-просветит.	туристско-экскурсион.	лечебно-оздоровительн.	жилые помещения	хозяйственное	не используется
музей библ. клуб			больн. санат. д/отд. +		учреждение торгов. промышл. склад	

ПРИЛОЖЕНИЯ:

Фото общего вида — I
 Фото фрагментов — 2
 Генплан — I
 Обмеры: план — I
 фасад —
 разрез —
 Схематический план
 охранной зоны —

Учетная карточка - I

VI. ИСТОРИЧЕСКИЕ СВЕДЕНИЯ

- а) для памятников археологии — история возникновения, кем и когда производились разведки и раскопки, место хранения коллекций.
- для памятников истории — история возникновения; краткая характеристика событий и лиц, в связи с которыми объект приобрел значение памятника.
- для памятников архитектуры и монументального иск-ва — автор, строитель, заказчик, история создания.

Вопрос о больнице в Иваново-Вознесенске /земской/ был поставлен в 1873 году. В 1876 году открыта земская амбулатория. С 1893 года начала функционировать лечебница на 6 коек. Постройки располагались на земле, купленной еще в 1870 году.

В лечебнице одновременно осуществлялся и амбулаторный прием. В 1907 году здание лечебницы расширили. В нем стало размещаться 30 коек для больных.

В 1909 году началось строительство кирпичного здания больницы. В 1911 году оно было открыто. В нем размещалась амбулатория и стационар на 40 коек.

Деревянный же корпус был перепрофилирован под инфекционное отделение на 30 коек.

Можно предположить, что сохранившийся деревянный корпус земской больницы — это бывшая лечебница, появившаяся в 1893 году. Пристройки же 1907 года не заметно по причине, повидимому, внешнего переформления здания.

- б) перестройки и утраты, изменившие первоначальный облик памятника

Утрачено первоначальное оборудование больницы и убранство интерьеров.

- в) реставрационные работы (общая характеристика, время, автор, место хранения документации)

Не проводились.

VII. ОПИСАНИЕ ПАМЯТНИКА

а)	для памятников археологии	— характер культурного слоя, важнейшие находки
	для памятников истории	— характеристика памятника, наличие, текст и время установления мемориальной доски
	для памятников архитектуры	— основные особенности планировочной, композиционно-пространственной структуры и конструкций; характер декора фасадов и интерьеров; наличие живописи, скульптуры, прикладного искусства; строительный материал, основные габариты
	для памятников монумент. иск-ва	— основные особенности композиционного и колористического решения: тексты, материал, техника, размер

Комплекс построек земской больницы располагается в юго-восточной части города на окраине исторического его района. Первоначальная конфигурация участка неизвестна. От ансамбля сохранились два здания: главный корпус и инфекционное отделение, расположенные Г-образно на углу квартала при пересечении ул.Куконковых и Плетневой. Причем, менее значительный по масштабам и богатству оформления, инфекционный корпус выходит главным фасадом на центральную улицу района — ул.Куконковых.

Инфекционный корпус представляет близкое к прямоугольному в плане вытянутое вдоль продольной оси одноэтажное бревенчатое, обшитое тесом, здание.

Объем усложнен заглаблениями по углам главного фасада и ризалитами на дворовом фасаде, а также тесовыми тамбурными пристройками на трех фасадах /кроме уличного/.

Единственным украшением постройки являются наличники в формах эклектики, украшенные пропиленной резьбой.

Внутренняя планировка коридорного типа. Коридор идет вдоль дворового фасада, из него входы в палаты.

Конструктивное решение постройки традиционно. Из внутреннего убранства сохранились печи из крупного белого кафеля и филенчатые двери простого оформления.

б) общая оценка общественной, научно-исторической и художественной значимости памятника.

Характерный пример больничного комплекса начала XX века в Иваново-Вознесенске. Имеет большое значение в сохранении исторической среды района.

VIII. ОСНОВНАЯ БИБЛИОГРАФИЯ, АРХИВНЫЕ ИСТОЧНИКИ, ИКОНОГРАФИЧЕСКИЙ МАТЕРИАЛ

1. ГАИО, ф.2, оп.2, е.х.646.1913г. "История развития общественной медицины".
2. Журналы шуйского уездного земского собрания 1910 года". Шуй. 1911, стр.15-16.

XI. ТЕХНИЧЕСКОЕ СОСТОЯНИЕ

характеристика общего состояния:
для памятников археологии

культурного слоя
важнейших находок

для памятников архитектуры и истории

конструкций
стен
покрытий
потолков
пола
декора фасадов
интерьеров

в интерьере:

живописи
скульптуры
прикл. иск-ва

для памятников монументального искусства

цоколя
постаментов
скульптуры
грунта
красочного слоя

хорошее	среднее	плохое	аварийное
	+		

X. СИСТЕМА ОХРАНЫ

а) категория охраны

союзная	республ.	местная	не состоит
			+

б) дата и № документа о принятии под охрану не имеется

в) границы охранной зоны и зоны регулирования застройки (краткое описание со ссылкой на утверждающий документ)

не определены



D000027022

г) балансовая принадлежность и конкретное использование 3-я городская больница. Лечебный корпус.

д) дата и № охранного документа

Дата составления паспорта

7 ноября 1988 г.

Составитель

Шлычков Л. Шлычков

(ф. и. о., должность или профессия)

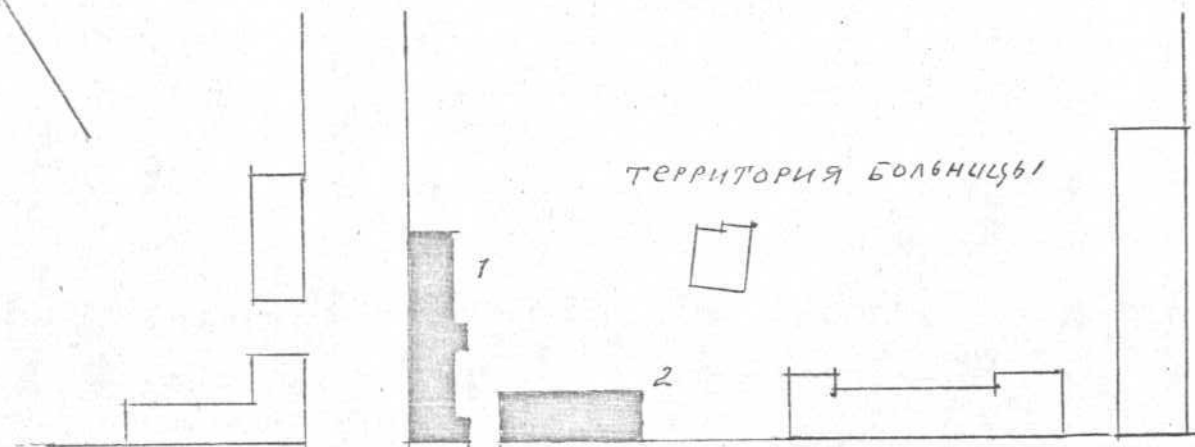
(подпись)

Инспектор по охране памятников

(подпись)



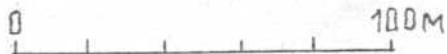
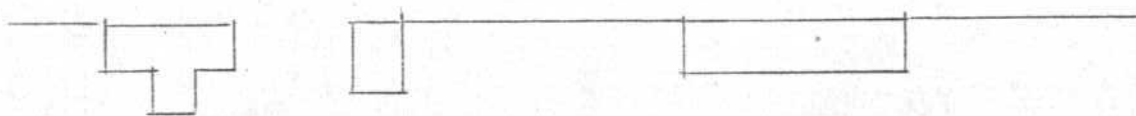
Ивановская обл., г. Иваново
ул. Постышева
Земская больница
Схема расположения



ул. Постышева

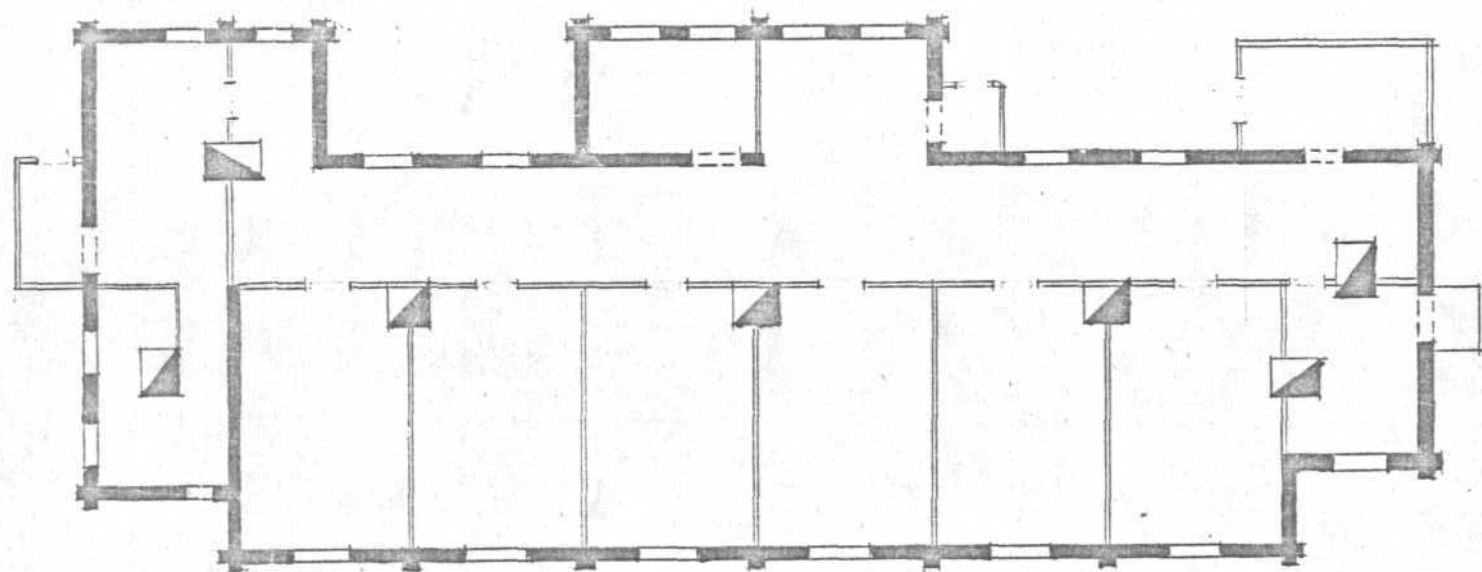
Экспликация:

1. Главный корпус
2. Центральное отделение.



Шлычков Л. 1989 г.

Ивановская обл., г. Иваново
ул. Лосышева, 57/3
Земская больница. Инфекционное отделение
н.ч. 1893-1911 г.г.



0 10 М

З. Шлычков

Шлычков Л. 1988 г.



РСФСР
Минувшая оди, г. Иваново,
ул. Постниев, 57/3 б
Земской больницы, Инженерно-
участное отделение, Ученик
Григор. Дядя Давидов
1987



У
ГОРОДСКОЙ
ИЗДАТЕЛЬНОЙ
ОБЛАДА

73

РСОС
Ивановская обл., г. Иваново,
ул. Косюмова, 57
Земельный б-ча. Инженерно-
ное обследование. Выд. с за-
каз.

г-жа Красильни
1989



РСФСР
Ивановская обл., г. Иваново,
ул. Карбышева, 57
Земская 8-я ул. Музейно-
отное общество
Вулс Вулс
гос Крашнев
1989

МИНИСТЕРСТВО КУЛЬТУРЫ СССР ● ПАМЯТНИКИ ИСТОРИИ И КУЛЬТУРЫ СССР (недвижимые) 3.3 - 1.174
 СОЮЗНАЯ РЕСПУБЛИКА РСФСР мин. культ. Главн. упр. по охране, и сп.

Адрес Ивановская обл., г. Иваново, ул. Пошьева, 57/3
наименование республиканского органа охраны
АССР, край, область; район, автономная обл., национальный округ, населенный пункт

У Ч Е Т Н А Я К А Р Т О Ч К А

I. НАИМЕНОВАНИЕ ПАМЯТНИКА Земская больница. Инфекционное отделение.

II. ТИПОЛОГИЧЕСКАЯ ПРИНАДЛЕЖНОСТЬ

Памятник археологии	Памятник истории	Памятник архитектуры	Памятник монументального искусства
		3	

III. ДАТИРОВКА ПАМЯТНИКА

1893-1911 г.г.

IV. ХАРАКТЕР СОВРЕМЕННОГО ИСПОЛЬЗОВАНИЯ

По первоначальному назначению	Культурно-просветительное	Туристско-экскурсионное	Лечебно-оздоровительное	Жилые помещения	Хозяйственное	Не используется
			+			

предложение по использованию

V. ХАРАКТЕРИСТИКА ТЕХНИЧЕСКОГО СОСТОЯНИЯ

хорошее	среднее	плохое	аварийное
	+		

VI. КАТЕГОРИЯ ОХРАНЫ

союзная	республ.	местная	не состоит
			+

наличие утвержденной охранной зоны

да	нет
	+

VII. НАЛИЧИЕ ДОКУМЕНТАЦИИ

паспорт	фотография	обмеры	реставрационные материалы
+	+	+	

место хранения документов

Дата составления карточки

7 декабря 1988 г.

М. П.

Шульцов Л.

Составитель

ф. и. о., должность или профессия, подпись

Инспектор по охране памятников

ф. и. о., подпись





Здание располагается в комплексе построек земской больницы.

Близкое к прямоугольному в плане вытянутое вдоль продольной оси одноэтажное бревенчатое обшитое тесом здание.

Объем уложен заглубленными по углам главного фасада, ризалитами на дворовом фасаде и тамбурными пристройками на трех фасадах /кроме уличного/.

Единственным украшением фасадов являются наличники эклектической формы, украшенные пропиленной резьбой. Внутренняя планировка коридорного типа. Коридор идет вдоль дворового фасада, из него входы в залаты.

Конструктивное решение постройки традиционно. Из уюта внутреннего убранства сохранились печи из крупного белого кафеля и филленчатые двери простого рисунка.

Характерный пример деревянной больничной постройки в больничном комплексе конца XIX-нач. XX в. в. Играет большую роль в сохранении исторической среды района.